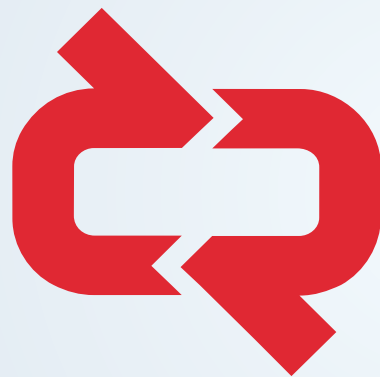




VÝROČNÍ **ZPRÁVA** 2025

Novohradská 738/40 | 370 01 České Budějovice | info@dpmcb.cz | www.dpmcb.cz



**Dopravní podnik
města České Budějovice, a.s.**

OBSAH

- 01 Obsah
- 02 Základní údaje o společnosti
- 03 Orgány společnosti
- 04 Organizační struktura
- 05 Významné události roku 2025 a očekávané v roce 2026
- 06 Přehled vybraných ukazatelů
- 07 Výsledky hospodaření ve zkratce
- 08 Zpráva o podnikatelské činnosti a stavu majetku společnosti
- 09 Výkaz zisků a ztrát
- 10 Rozvaha
- 11 Příloha v účetní závěrce
- 12 Přehled o peněžních tocích – cash flow
- 13 Přehled o změnách vlastního kapitálu
- 14 Výroční zpráva o činnosti v oblasti poskytování informací podle zákona č. 106/1999 Sb., o svobodném přístupu k informacím za rok 2025
- 15 Zpráva o vztazích mezi ovládající osobou a osobou ovládanou a mezi ovládanou osobou a osobami ovládanými stejnou ovládající osobou za rok 2025
- 16 Výrok auditora
- 17 Zpráva dozorčí rady o kontrolní činnosti



Základní údaje o společnosti

Dopravní podnik města České Budějovice, a. s. (dále jen „společnost“) je akciová společnost, která sídlí v Českých Budějovicích, Novohradská 738/40, Česká republika, identifikační číslo 25166115. Společnost byla zapsána do obchodního rejstříku Krajského soudu v Českých Budějovicích pod spisovou značkou B 868.

Jediným akcionářem společnosti je Statutární město České Budějovice se sídlem nám. Přemysla Otakara II. 1/1, České Budějovice 1, 370 01 České Budějovice, IČO 002 44 732.

Společnost má základní kapitál ve výši 485 536 tis. Kč.

Akcie společnosti: 485 536 ks kmenových akcií na jméno v zaknihované podobě ve jmenovité hodnotě 1 000 Kč.



Předmětem podnikání společnosti je:

- Provozování dráhy trolejbusové
- Provozování drážní dopravy na dráze trolejbusové
- Provádění technickobezpečnostních zkoušek drážních vozidel drah trolejbusových
- Opravy silničních vozidel
- Revize, prohlídky a zkoušky určených technických zařízení v provozu
- Provádění staveb, jejich změn a odstraňování
- Silniční motorová doprava; osobní provozovaná vozidly určenými pro přepravu více než 9 osob včetně řidiče; osobní provozovaná vozidly určenými pro přepravu nejvýše 9 osob včetně řidiče; nákladní provozovaná vozidly nebo jízdními soupravami o největší povolené hmotnosti přesahující 3,5 tuny, jsou-li určeny k přepravě zvířat nebo věcí; nákladní provozovaná vozidly nebo jízdními soupravami o největší povolené hmotnosti nepřesahující 3,5 tuny, jsou-li určeny k přepravě zvířat nebo věcí
- Montáž, opravy, revize a zkoušky elektrických zařízení
- Montáž, opravy, revize a zkoušky tlakových zařízení a nádob na plyny
- Zámečnictví, nástrojařství
- Obráběčství
- Opravy ostatních dopravních prostředků a pracovních strojů
- Klempířství a oprava karoserií
- Montáž, opravy, revize a zkoušky zdvihacích zařízení
- Výroba, instalace, opravy elektrických strojů a přístrojů, elektronických a telekomunikačních zařízení
- Provádění technických prohlídek a zkoušek určených technických zařízení podle § 47 odst. 4 z. č. 266/1994 Sb.
- Provozování autoškoly
- Poskytování služeb elektronických komunikací a zajišťování komunikační sítě
- Výroba, obchod a služby neuvedené v přílohách 1 až 3 živnostenského zákona
 - údržba motorových vozidel a jejich příslušenství
 - poskytování technických služeb – přípravné a dokončovací stavební práce, specializované stavební činnosti
 - velkoobchod a maloobchod
 - zprostředkování obchodu a služeb
 - reklamní činnost, marketing, mediální zastoupení
 - pronájem a půjčování věcí movitých
 - poradenská a konzultační činnost, zpracování odborných studií a posudků
 - služby v oblasti administrativní správy a služby organizačně hospodářské povahy-vydavatelské činnosti, polygrafická výroba, knihařství a kopírovací práce
 - skladování, balení zboží, manipulace s nákladem a technické činnosti v dopravě
 - mimoškolní výchova a vzdělávání, pořádání kurzů, školení, včetně lektorské činnosti
 - výroba, obchod a služby jinde nezařazené
 - provozování kulturních, kulturně vzdělávacích a zábavních zařízení, pořádání kulturních produkcí, zábav, výstav, veletrhů, přehlídek, prodejních a obdobných akcí

Orgány společnosti k 31. 12. 2025

Představenstvo:

Ing. Slavoj Dolejš
předseda představenstva

Ing. Andrea Nádravská
místopředseda představenstva

Ing. Radek Filip
člen představenstva

Dozorčí rada:

Ing. Petr Maroš
předseda dozorčí rady

Michal Šebek
místopředseda dozorčí rady

Jaroslav Berka
místopředseda dozorčí rady

Vladan Císler
místopředseda dozorčí rady

Ing. Václav Protiva
člen dozorčí rady

Ing. Lubomír Bureš
člen dozorčí rady

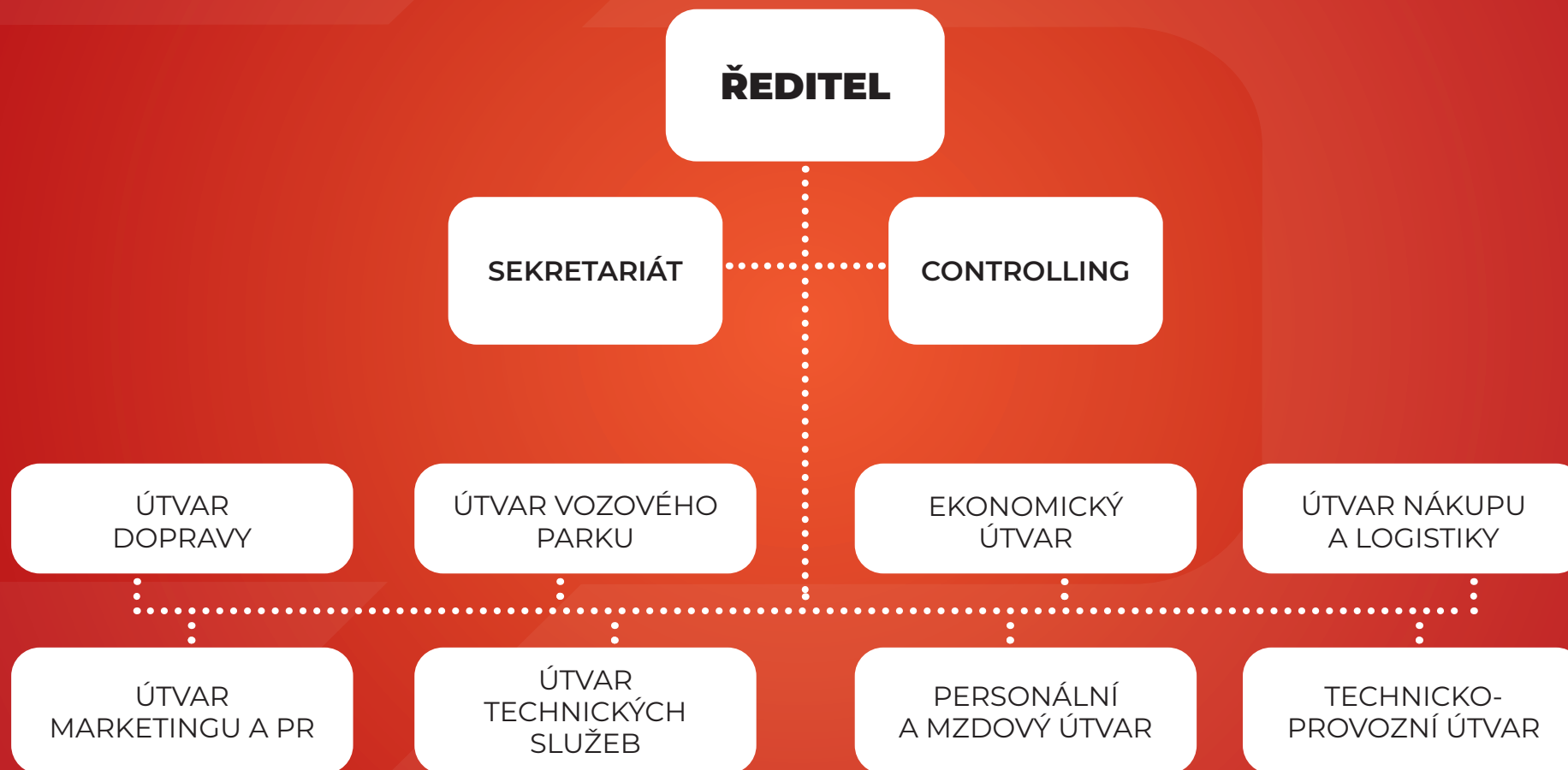
Monika Kroutilová
člen dozorčí rady

Ing. Ivo Moravec
člen dozorčí rady

Petr Štěpánek
člen dozorčí rady



Organizační schéma společnosti k 31. 12. 2025



Významné události roku 2025

V roce 2025 nedošlo k výrazným změnám v celkovém rozsahu dopravních výkonů v rámci závazku veřejné služby. Významnou změnou však byla elektrifikace **linky 15**, která je od 1. 5. 2025 zajišťována trolejbusy s pomocným bateriovým pohonem. K posílení výkonů elektrické trakce na úkor naftových autobusů došlo v souvislosti s nákupem **35 nových trolejbusů**, který znamenal nejen potřebnou obnovu vozového parku, ale i jeho rozšíření.

Ke konci roku 2025 bylo na pozici řidiče MHD zaměstnáno celkem **216 zaměstnanců**. Zastoupení žen na této pracovní pozici zaznamenalo meziroční nárůst a ke konci roku 2025 zde působilo **39 žen**.

Také v roce 2025 byl zaznamenán trvale vysoký zájem o interní autoškolu a školicí středisko, které představují důležitý nástroj pro odbornou přípravu nových řidičů MHD. V průběhu roku 2025 absolvovalo odbornou přípravu v interní autoškole celkem **26 zaměstnanců**, kteří tak získali potřebnou odbornou způsobilost pro výkon této náročné profese.

Z hlediska dokončených významných investic v průběhu roku 2025 lze zmínit zejména dokončení projektu „**Dodávka 35 ks nízkopodlažních parciálních článkových trolejbusů**“ o celkovém objemu investice 670 250 tis. Kč. Tato investice byla spolufinancována ze zdrojů EU. Z vlastních zdrojů pak dopravní podnik pořídil **6 nových kloubových autobusů** v celkové ceně 59,5 mil. Kč a 2 zájezdové autobusy za 19 mil. Kč. Z hlediska investic do vozového parku nelze opomenout ani další projekt spolufinancovaný ze zdrojů EU, a to projekt „Modernizace odbavovacích terminálů ve vozidlech MHD“, který představuje zkvalitnění a modernizaci systému odbavení cestujících přímo ve vozidlech MHD prostřednictvím pořízení **365 nových platebních terminálů** pro bezhotovostní platby v celkové hodnotě téměř 19 mil. Kč. V roce 2025 dopravní podnik modernizoval také infrastrukturu uvnitř obou areálů a investoval více než 11 mil. Kč do rekonstrukce vnitroareálových vozovek a odjezdového terminálu pro trolejbusy.

Dne 1. ledna 2025 vstoupil v platnost nový tarif MHD, který významně posílil význam předplatného v nabídce jízdného. Ceny jednotlivých jízdének totiž vzrostly, nejvýrazněji u jednotlivé jízdénky se šedesátiminutovou platností, a to z 20 na 30 Kč. Výhodnější cenu mohou nově i u jednotlivých jízdének využívat osoby až do 17 let včetně, neboť základní jízdné je nově vyžadováno od 18 do 69 let včetně. Předplatné zůstalo na dosavadní cenové úrovni, zásadních úprav však doznalo předplatné pro dosavadní kategorie Dítě a Student ZŠ/SŠ. Ty byly sjednoceny do jedné cenové kategorie Junior. Významné bylo také rozšíření bezplatné přepravy: zatímco do roku 2024 vznikal nárok od dosažení 75 let věku, nově již od dosažení 70 let. Komunikace DPMCB směrem k veřejnosti byla v roce 2025 výrazně zaměřena na **dodání 35 nových trolejbusů Škoda 33Tr**, ke kterému došlo v průběhu roku. Jejich představení bylo spojeno se dvěma tiskovými konferencemi za účasti významných lokálních a zejména celostátních médií. Prostor byl věnován nejen zástupcům DPMCB, ale také

zástupcům města České Budějovice, Centra pro regionální rozvoj ČR a společnosti Škoda Group jako dodavatele. Ohlas veřejnosti byl spojen jak se samotným zařazením vozidel do provozu namísto trolejbusů typu Škoda 15Tr, které v českobudějovické MHD sloužily **34 let**, a s novými technologickými možnostmi provozu parciálních trolejbusů, tak také **s doprovodným pojmenováním nových vozidel po významných osobnostech** Českých Budějovic. Právě tato aktivita posílila dosah komunikace DPMCB, když tématu, které je samo o sobě velmi technické, přidala rozměr lidskosti, lokálního patriotismu a zapojení veřejnosti. Ve finále ankety rozhodlo **5 000 hlasů** veřejnosti. Z doplňkových marketingových aktivit byl nejvýznamnější událostí **Den otevřených dveří**. Veřejnost se seznámila s prostory, vozidly, vybavením a činnostmi v zázemí provozu MHD i s paletou dalších aktivit DPMCB. Paralelně byly pořádány jízdy historickými autobusy a trolejbusy DPMCB. Doprovodný

program zajišťovaly například složky integrovaného záchranného systému a další, zejména místní, organizace. V průběhu roku byly pro veřejnost uspořádány také další kulturní akce a soutěže přímo v provozu MHD, stejně jako speciální jízdy: **jízda za českobudějovickými pivovary na svátek svatého Patrika, halloweenská jízda trolejbusem Škoda 15Tr ev. č. 02 se stezkou odvahy v areálu DPMCB Horní, mikulášská jízda a adventní jízda s představením Malého divadla.**

Očekávané události roku 2026

Klíčovou událostí roku 2026 bude začlenění českobudějovické MHD do Integrovaného dopravního systému Jihočeského kraje prostřednictvím systému IDESKA. Pro Dopravní podnik města České Budějovice jde o zásadní a technicky mimořádně náročný projekt, jehož cílem je od 1. července 2026 propojit dosavadní odbavovací systémy s krajským řešením. Výsledkem bude jednodušší,

přehlednější a pohodlnější cestování pro cestující napříč městem i regionem. V roce 2026 se Dopravní podnik města České Budějovice plánuje mimo jiné zaměřit také na rozvoj externích služeb. Za významný krok v této oblasti považuje **integraci bikesharingu** jako doplňkové služby k městské hromadné dopravě. Systém bude provozován prostřednictvím **200 sdílených jízdních kol** a mobilní aplikace, která uživatelům umožní snadné vyhledání, rezervaci i zapůjčení kola. Cílem je rozšířit možnosti městské mobility, posílit návaznost na veřejnou dopravu a nabídnout obyvatelům i návštěvníkům města komfortní a ekologický způsob přepravy na kratší vzdálenosti.

Za účelem zlepšení dostupnosti informací pro cestující plánuje DPMCB realizaci projektu „Modernizace stávajícího informačního systému pro cestující a výstavba nových elektronických informačních panelů na zastávkách“, který bude rovněž podpořen evropskými dotacemi.

Přehled vybraných ukazatelů

	2025	2024
Přepočtený počet pracovníků:	416	412
v tom: řidiči MHD	216	214
ostatní kategorie D	140	136
THZ	60	62

Počet linek	24	24
v tom: autobusových	16	17
trolejbusových	8	7

Délka linek (v km)	215	215
v tom: autobusových	143	152
trolejbusových	72	63

Počet zastávek	395	395
----------------	-----	-----

Počet vypravených vozů v pracovní den ve špičce	103	102
v tom: autobusy	61	65
trolejbusy	42	37

	2025	2024
Počet vypravených vozů v pracovní den v sedle	65	65
v tom: autobusy	37	40
trolejbusy	28	25

Počet vypravených vozů sobotu, neděli a svátek	38	37
v tom: autobusy	19	19
trolejbusy	19	18

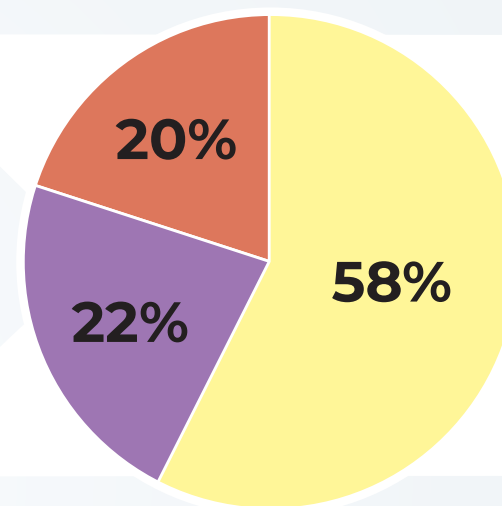
Ujeté km MHD celkem (v tis. km)	5 763	5 724
v tom: autobusy	3 372	3 504
trolejbusy	2 391	2 220

Přepravené osoby MHD (v tis. osob)	24 556*	56 225
v tom: autobusy	10 138	34 684
trolejbusy	14 418	21 541

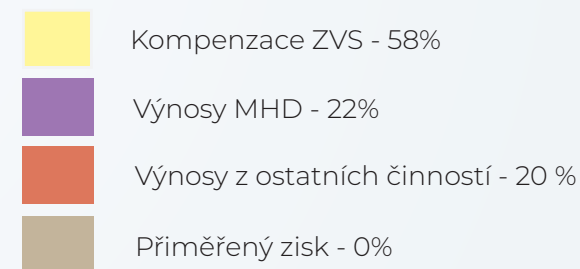
* Od r.2025 je původní metodika výpočtu přepravených osob, vycházející z evidovaných prodejů jízdních dokladů podle jednotlivých tarifních kategorií a z přepočtových koeficientů u časových jízdních dokladů nahrazena údaji z transponovaných dat systému automatického sčítání cestujících.

VÝSLEDKY HOSPODAŘENÍ VE ZKRATCE

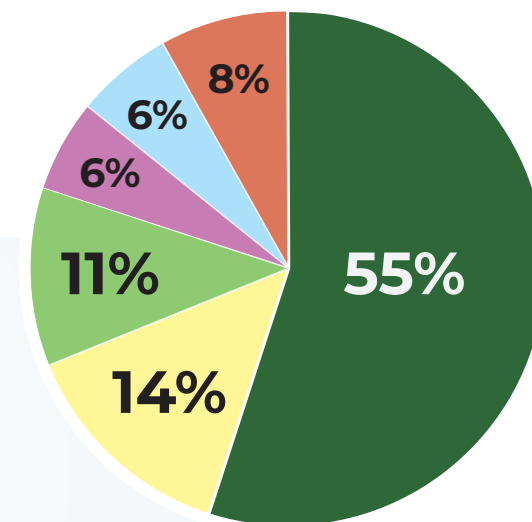
Rok	2025	2024
VÝNOSY		
Výnosy celkem, vč. úhrady prokazatelné ztráty (v tis. Kč)	691 272	647 338
výnosy z MHD	154 281	141 591
výnosy z ostatních činností	140 136	130 602
výnosy - úhrada provozní ztráty	395 342	373 593
výnosy - úhrada čistého příjmu	1 513	1 552
Rozpis úhrady provozní ztráty celkem (v tis. Kč)		
v tom: od Statutárního města Č.Budějovice	349 971	329 115
od obcí a Jihočeského kraje	46 884	46 030



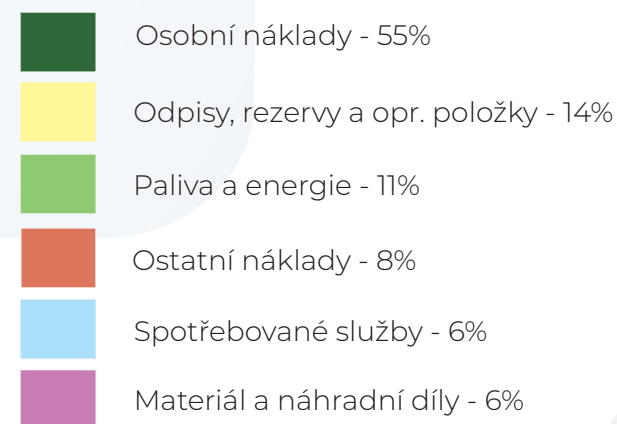
VÝNOSY 2025 V TIS. Kč



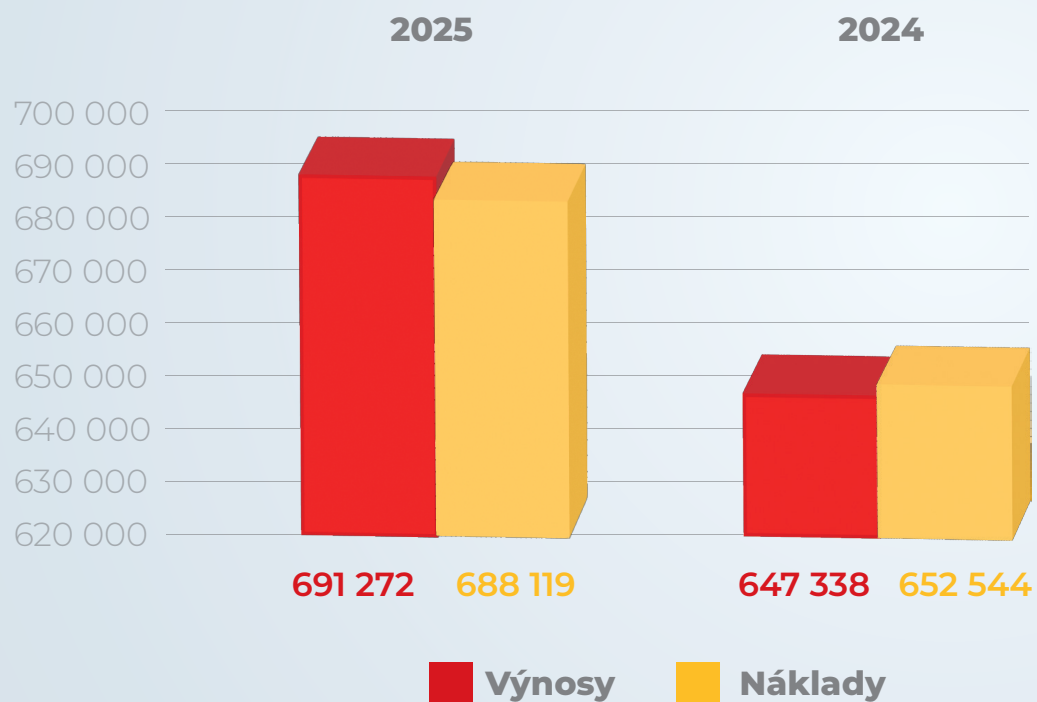
Rok	2025	2024
NÁKLADY		
Náklady celkem (v tis. Kč)	688 119	652 544
materiál a náhradní díly	43 249	48 023
paliva a energie	78 106	94 805
odpisy, rezervy a opr. položky	95 773	71 862
spotřebované služby	42 801	43 473
osobní náklady	375 533	343 808
ostatní náklady	52 657	50 573
Výsledek hospodaření (v tis. Kč)	3 153	-5 206



NÁKLADY 2025 V TIS. KČ



Rok	2025	2024
NÁKLADY		
Výsledek hospodaření (v tis. Kč)	3 153	-5 206



Zpráva o podnikatelské činnosti a stavu majetku společnosti k 31. 12. 2025

1. Oblast hlavní činnosti – Městská hromadná doprava

Městská hromadná doprava je prováděna na základě smluv o závazku veřejné služby, které jsou individuálně uzavřeny s jednotlivými objednateli této služby. Základním závazkovým vztahem je smlouva se Statutárním městem České Budějovice, tj. „Smlouva o závazku veřejné služby v přepravě cestujících pro zájmové území města České Budějovice v rámci Jihočeského kraje pro roky 2019 až 2028“ s dodatky č. 1-9. Dále jsou uzavřeny obdobné smlouvy o závazku veřejné služby, a to s Jihočeským krajem a příměstskými obcemi.

Pro rok 2025 bylo za účelem zajištění provozu MHD dle schválených jízdních řádů plánováno ujet celkem **5 673 tis. km**. Skutečně bylo ujet **5 763 tis. km**. Rozdíl byl způsoben četnými změnami jízdního řádu autobusové linky č. 325040 obsluhující Jihočeského letiště České Budějovice v návaznosti na dynamické změny v letovém řádu, zavedením dočasné autobusové linky č. 325037 v době stavební uzavírky mostu v Boršově nad Vltavou a také zvýšenými výkony dle výlukových jízdních řádů na několika linkách MHD v souvislosti s dopravními stavbami a uzavírkami, které byly hrazeny zhotoviteli, resp. investory těchto staveb.

Tržby z hlavní činnosti, tj. z přepravy v MHD, plánované ve výši 169 578 tis. Kč, byly splněny na 91% a činily 154 281 tis. Kč.

Ostatní tržby z přepravy v MHD ve výši 406 tis. Kč tvoří:

- tržby z prodeje jízdních řádů	6 tis. Kč
- tržby za průkazky a známky zaměstnanců	24 tis. Kč
- tržby z prodeje průkazek	376 tis. Kč

Činnost byla zajišťována vozidly MHD ve skladbě:

Autobusy (v kusech):

Citelis 18 nízkopodlažní (6ks vyřazeno z provozu v květnu 2025)	18(12)
Citelis 12 nízkopodlažní	12
Crossway Low Entry nízkopodlažní	6
Heuliez nízkopodlažní	1
Solaris U12 nízkopodlažní	1
Solaris U15 nízkopodlažní (1ks vyřazen z provozu v květnu, 2 ks v říjnu)	3(0)
Solaris U18 nízkopodlažní	3
Solaris U12 CNG nízkopodlažní	20
Solaris U18 CNG nízkopodlažní	5
Solaris U18 nízkopodlažní	9
SKD Trade LF38 nízkopodlažní, LE37	2
Volvo 7900 LAH nízkopodlažní	1
Iveco Urbanway 18 MH (zařazeny do provozu v březnu 2025)	6
ŠKODA 29 BB nízkopodlažní	11
Celkem autobusy MHD	89

Trolejbusy (v kusech):

ŠKODA 15 Tr

(vyřazeny z provozu v červnu 2025)

ŠKODA 15 Tr M

(vyřazeny z provozu v červnu 2025)

ŠKODA 25 Tr

ŠKODA 27 Tr Solaris

ŠKODA 27 Tr NU Solaris

ŠKODA 33 Tr SOR

(Zařazeny do provozu v dubnu 2025)

Celkem trolejbusy MHD

2. Ostatní podnikatelské činnosti

V oblasti podnikatelských aktivit mimo základní činnost mají na celkovém objemu tržeb největší podíl tržby z parkovací služby (27 281 tis. Kč), dále tržby ostatních středisek (29 108 tis. Kč), provozní a finanční výnosy (37 679 tis. Kč), tržby ze správy veřejného osvětlení (18 630 tis. Kč) a výnosy z prodeje nafty a CNG (11 461 tis. Kč).

Významný podíl na externích výnosech představuje také využití dopravních prostředků jako nosičů reklamy. Výnosy z reklamní činnosti podniku dosáhly v roce 2025 výše 9 538 tis. Kč. Tržby z příležitostné dopravy činily 4 438 tis. Kč.

3. Investiční politika

Investiční politika dopravního podniku byla v roce 2025 ve znamení rozsáhlé ekologizace MHD. V rámci projektu „Dodávka 35 ks nízkopodlažních parciálních článkových trolejbusů“ bylo proinvestováno celkem 670 250 tis. Kč. Tato investice byla spolufinancována ze zdrojů EU, konkrétně Integrovaného regionálního operačního programu. Z hlediska investic do MHD nelze opomenout ani další projekt spolufinancovaný ze zdrojů EU, a to projekt „Modernizace odbavovacích terminálů ve vozidlech MHD“, který představuje zkvalitnění a modernizaci systému odbavení cestujících přímo ve vozidlech MHD prostřednictvím pořízení 365 nových platebních terminálů pro bezhotovostní platby v celkové hodnotě téměř 19 mil. Kč. Kromě investic do vozového parku směřuje investiční politika dopravního podniku dlouhodobě zejména do modernizace infrastruktury uvnitř obou areálů, přičemž v r.2025 v této souvislosti dopravní podnik investoval více než 11 mil. Kč do rekonstrukce vnitroareálových vozovek a odjezdového terminálu pro trolejbusy.

4. Obchodní politika a marketing

Hlavním cílem obchodně-marketingové politiky společnosti je dlouhodobě stabilizace a kontinuální navyšování počtu cestujících v českobudějovické MHD, a to na základě stanovení, dodržování a pravidelného hodnocení kvalitativních kritérií přepravy, tzv. standardů kvality. Primární důraz je kladen na parametry bezpečnosti, spolehlivosti, přesnosti provozu, návaznosti spojů, vybavenosti a čistoty vozů,

dostupnosti služeb a provozních informací. Dochází také k pravidelné obnově vozového parku a technologií s cílem zvyšovat kvalitu obslužnosti a komfort cestujících. V roce 2025 se dopravní podnik zabýval také naplňováním vedlejšího cíle obchodně-marketingové politiky, kterým je posilování pozice městského dopravce jako významného zaměstnavatele a zároveň subjektu, který se výrazně podílí na kulturních, společenských a sportovních aktivitách v krajském městě a přilehlých obcích. V oblasti zaměstnanosti byly ve spolupráci s personálním oddělením komunikovány jednotlivé nabízené pozice a náborový příspěvek pro řidiče a další preferované pozice, a to zejména prostřednictvím online nástrojů a reklamních ploch nabízených DPMCB. K posílení pozitivního obrazu společnosti, včetně její role atraktivního zaměstnavatele, přispívaly také kampaně zaměřené na podporu značky a další marketingové aktivity.

5. Stav majetku společnosti

Podrobné údaje o struktuře majetku společnosti jsou uvedeny v příloze účetní závěrky.

6. Ochrana životního prostředí

V oblasti ochrany životního prostředí klade společnost velký důraz na důslednou kontrolu procesů znečišťujících ovzduší a na ekologickou likvidaci odpadů. V této

oblasti úzce spolupracuje se zkušeným partnerem - společností FCC Česká republika, s.r.o.

Společnost vlastní čističky odpadních vod, které zajišťují čištění veškerých odpadních vod a jejich zbavení především látek obsahujících ropné produkty. Již několik let je věnována velká pozornost emisním limitům autobusů. Vozidla pořízená v posledních letech již splňují emisní normu Euro 6. V oblasti likvidace odpadů společnost důsledně dodržuje zákon č. 541/2020 Sb., o odpadech.

7. Oblast pracovněprávní

V roce 2025 došlo k významným změnám ve statutárních orgánech společnosti. Dne 24. 2. 2025 byla rozhodnutím jediného akcionáře posílena profesionalizace vedení společnosti, a to ustavením představenstva s důrazem na odborné znalosti, manažerské zkušenosti a kontinuitu řízení. V této souvislosti byla současně ustavena i nová dozorní rada, a to s cílem posílit odborný dohled, kontrolní funkci a celkový systém správy a řízení společnosti. Pracovněprávní vztahy byly v roce 2025 upraveny kolektivní smlouvou, která stanovovala pravidla v oblasti zaměstnanosti, odměňování, pracovních podmínek a sociálních benefitů. Kolektivní smlouva byla výsledkem jednání se všemi odborovými organizacemi působícími u zaměstnavatele a vytvořila stabilní rámec pro fungování pracovních vztahů ve společnosti. Kolektivní vyjednávání bylo zahájeno 25. 6. 2024 a kolektivní smlouva na rok 2025 byla podepsána 19. 12. 2024.

Personální politika byla v roce 2025 nadále zaměřena na nábor zaměstnanců do klíčových profesí, zejména na pozici řidiče MHD a vybrané odborné dělnické pozice. Na podporu náborových aktivit bylo i v tomto roce rozhodnuto o náborovém příspěvku, jehož cílem bylo zvýšení atraktivity těchto pracovních pozic a posílení konkurenceschopnosti zaměstnavatele na trhu práce. Stejně jako v předchozích letech se hrála významnou roli interní autoškola, která umožňuje nekvalifikovaným zaměstnancům získat potřebné řidičské oprávnění a profesní způsobilost. Tento nástroj dlouhodobě přispívá ke stabilizaci personální struktury a zajištění plynulého provozu městské hromadné dopravy. Poskytování zaměstnaneckých benefitů zůstávalo i v roce 2025 jedním z klíčových nástrojů personální politiky společnosti. Nabízené benefity významně přispívají ke snižování fluktuace, posilují loajalitu zaměstnanců a vytvářejí pozitivní firemní kulturu. Mezi hlavní benefity patří příspěvky na stravování, penzijní připojištění, volnočasové aktivity, zvýhodněné jízdné pro zaměstnance a jejich rodinné příslušníky, odměny při pracovních a životních jubileích a ocenění za humánní aktivity, zejména za dárcovství krve a kostní dřeně.

8. Po rozvahovém dni nastaly níže uvedené skutečnosti významné pro naplnění účelu výroční zprávy.

Po rozvahovém dni nenastaly žádné významné skutečnosti relevantní pro naplnění účelu výroční zprávy.

9. Aktivity v oblasti výzkumu a vývoje

Společnost nevyvíjí žádné aktivity v oblasti výzkumu a vývoje.

10. Vlastní akcie

Společnost v roce 2025 nenabyla žádné vlastní akcie.

11. Zahraniční pobočky

Společnost nemá pobočku ani jinou část obchodního závodu v zahraničí.

12. Cenová, úvěrová a likvidní rizika

Vzhledem k charakteru činnosti, tj. zejména poskytování dotované veřejné služby, je společnost závislá na externím financování územních samosprávných celků. Významné investice jsou dále financovány prostřednictvím bankovních úvěrů či dotací ze zdrojů EU.

Vedení společnosti vzhledem ke struktuře majetku a závazků nepředpokládá, že by při splácení úvěrů nebo financování běžné činnosti hrozilo riziko nedostatečné likvidity.

Výkaz zisku a ztrát

Minimální závazný výčet informací podle vyhlášky č. 500/2002 Sb. ve znění pozdějších předpisů

VÝKAZ ZISKU A ZTRÁTY v plném rozsahu

Jméno a příjmení, obchodní firma nebo jiný název účetní jednotky
Dopravní podnik města České Budějovice, a.s.

ke dni **31.12.2025**

(v celých tisících Kč)

Rok	Měsíc	IČO
2025	12	25166115

Sídlo nebo bydliště účetní jednotky a místo podnikání (liší-li se od bydliště)

Novohradská 738/40
370 01 České Budějovice

Označení a	TEXT b	Číslo řádku c	Skutečnost v účetním období	
			běžném 1	minulém 2
I.	Tržby z prodeje výrobků a služeb	01	199 414	180 015
II.	Tržby za prodej zboží	02	11 461	8 791
A.	Výkonová spotřeba (ř. 04 až 06)	03	189 083	194 403
A. 1.	Náklady vynaložené na prodané zboží	04	9 730	8 102
A. 2.	Spotřeba materiálů a energie	05	124 598	142 828
A. 3.	Služby	06	54 755	43 473
C.	Aktivace (-)	08	-38	-1 977
D.	Osobní náklady (ř. 10 + 11)	09	375 533	343 808
D. 1.	Mzdové náklady	10	265 099	242 674
D. 2.	Náklady na sociální zabezpečení, zdravotní pojištění a ostatní náklady (ř. 12 + 13)	11	110 434	101 134
D. 2.1.	Náklady na sociální zabezpečení a zdravotní pojištění	12	88 142	80 910
D. 2.2.	Ostatní náklady	13	22 292	20 224
E.	Úpravy hodnot v provozní oblasti (ř. 15 + 18 + 19)	14	95 363	65 464
E. 1.	Úpravy hodnot dlouhodobého nehmotného a hmotného majetku (ř. 16 + 17)	15	81 185	73 464
E. 1.1.	Úpravy hodnot dlouhodobého nehmotného a hmotného majetku - trvalé	16	81 185	73 464
E. 2.	Úpravy hodnot zásob	18	93	-434
E. 3.	Úpravy hodnot pohledávek	19	14 085	-7 566
III.	Ostatní provozní výnosy (ř. 21 až 23)	20	476 172	451 241
III. 1.	Tržby z prodaného dlouhodobého majetku	21	834	291
III. 2.	Tržby z prodaného materiálu	22	1 359	1 642
III. 3.	Jiné provozní výnosy	23	473 980	449 308
F.	Ostatní provozní náklady (ř. 25 až 29)	24	17 153	43 657
F. 2.	Prodaný materiál	26	2 778	1 980
F. 3.	Dané a poplatky	27	114	90
F. 4.	Rezervy v provozní oblasti a komplexní náklady příštích období	28	410	6 265
F. 5.	Jiné provozní náklady	29	13 852	35 322
*	Provozní výsledek hospodaření (+/-) [ř. 01 + 02 - 03 - 07 - 08 - 09 - 14 + 20 - 24]	30	9 953	-5 308

Označení a	TEXT b	Číslo řádku c	Skutečnost v účetním období	
			běžném 1	minulém 2
VI.	Výnosové úroky a podobné výnosy (ř. 40 + 41)	39	4 225	6 937
VI. 2.	Ostatní výnosové úroky a podobné výnosy	41	4 225	6 937
J.	Nákladové úroky a podobné náklady (ř. 44 + 45)	43	5 627	1 053
J. 2.	Ostatní nákladové úroky a podobné náklady	45	5 627	1 053
VII.	Ostatní finanční výnosy	46		354
K.	Ostatní finanční náklady	47	3 404	2 921
*	Finanční výsledek hospodaření (+/-) [ř. 31 - 34 + 35 - 38 + 39 - 42 - 43 + 46 - 47]	48	-4 806	3 317
**	Výsledek hospodaření před zdaněním (+/-) (ř. 30 + 48)	49	5 147	-1 931
L.	Daň z příjmů (ř. 51 + 52)	50	1 994	3 215
L. 1.	Daň z příjmů splatná	51		4 097
L. 2.	Daň z příjmů odložená (+/-)	52	1 994	-882
**	Výsledek hospodaření po zdanění (+/-) (ř. 49 - 50)	53	3 153	-5 206
***	Výsledek hospodaření za účetní období (+/-) (ř. 53 - 54)	55	3 153	-5 206
*	Čistý obrát za účetní období	56	653 641	604 343

Sestaveno: 02.04.2026

Podpisový záznam:



Rozvaha

Minimální závazný výčet informací podle vyhlášky č. 500/2002 Sb. ve znění pozdějších předpisů

ROZVAHA
v plném rozsahu

ke dni **31.12.2025**
(v celých tisících Kč)

Rok Měsíc IČO
2025 12 25166115

Jméno a příjmení, obchodní firma nebo jiný název účetní jednotky
Dopravní podnik města České Budějovice, a.s.

Sídlo nebo bydliště účetní jednotky a místo podnikání (liší-li se od bydliště)
Novohradská 738/40
370 01 České Budějovice

Označení	AKTIVA	Číslo řádku	Běžné účetní období			Minulé úč. období
			Brutto 1	Korekce 2	Netto 3	
a	AKTIVA CELKEM (f. 02 + 03 + 37 + 74) = f. P01	01	3 098 073	-1 354 966	1 743 106	1 434 172
B.	Stálá aktiva (f. 04 + 14 + 27)	03	2 317 010	-1 333 937	983 074	714 238
B. I.	Dlouhodobý nehmotný majetek (f. 05 + 06 + 09 + 10 + 11)	04	17 055	-10 595	6 460	5 515
2.	Ocenitelná práva (f. 07 + 08)	06	15 793	-10 595	5 198	5 515
2. 1.	Softwara	07	15 793	-10 595	5 198	5 515
4.	Ostatní dlouhodobý nehmotný majetek	10	100		100	
5.	Poskytnuté zálohy na dlouhodobý nehmotný majetek a nedokončený dlouhodobý nehmotný majetek (f. 12 + 13)	11	1 162		1 162	
2.	Nedokončený dlouhodobý nehmotný majetek	13	1 162		1 162	
B. II.	Dlouhodobý hmotný majetek (f. 15 + 18 + 19 + 20 + 24)	14	2 299 956	-1 323 342	976 614	708 723
B. II. 1.	Pozemky a stavby (f. 16 + 17)	15	748 767	-324 681	424 086	396 785
1. 1.	Pozemky	16	49 539		49 539	49 539
2.	Stavby	17	699 228	-324 681	374 548	347 246
2.	Hmotné movité věci a jejich soubory	18	1 542 197	-997 153	545 043	299 688
5.	Poskytnuté zálohy na dlouhodobý hmotný majetek a nedokončený dlouhodobý hmotný majetek (f. 25 + 26)	24	8 992	-1 508	7 484	12 250
2.	Nedokončený dlouhodobý hmotný majetek	26	8 992	-1 508	7 484	12 250
C.	Oběžná aktiva (f. 38 + 46 + 68 + 71)	37	781 063	-21 030	760 033	719 934
C. I.	Zásoby (f. 39 + 40 + 41 + 44 + 45)	38	27 693	-1 694	25 999	26 352
C. I. 1.	Materiál	39	27 693	-1 694	25 999	26 352
C. II.	Pohledávky (f. 47 + 57 + 78)	46	674 438	-19 336	655 103	477 936
2.	Krátkodobé pohledávky (f. 58 až 61)	57	670 004	-19 336	650 669	474 189
2. 1.	Pohledávky z obchodních vztahů	58	10 515	-78	10 437	8 465
4.	Pohledávky - ostatní (f. 62 až 67)	61	659 489	-19 258	640 232	465 724
3.	Stát - daňové pohledávky	64	54 728		54 728	3 767
4.	Krátkodobé poskytnuté zálohy	65	7 792		7 792	3 691
5.	Dohadné účty aktivní	66	3 838		3 838	2 324
6.	Jiné pohledávky	67	593 131	-19 258	573 873	455 942
C. II. 3.	Časové rozlišení aktiv (f. 79 až 81)	78	4 434		4 434	3 747
1.	Náklady příštích období	79	2 131		2 131	1 214
3.	Příjmy příštích období	81	2 303		2 303	2 533
C. IV.	Peněžní prostředky (f. 72 až 73)	71	78 931		78 931	215 646
C. IV. 1.	Peněžní prostředky v pokladně	72	2 066		2 066	3 048
2.	Peněžní prostředky na účtech	73	76 865		76 865	212 598

Označení	PASIVA	Číslo řádku	Stav v běžném účetním období	Stav v minulém účetním období
a	b	c	5	6
	PASIVA CELKEM (f. 2 + 24 + 64) = f. A01	01	1 743 106	1 434 172
A.	Vlastní kapitál (f. 3 + 7 + 15 + 18 + 22 + 23)	02	745 157	742 442
A. I.	Základní kapitál (f. 4 až 6)	03	485 536	485 536
A. I. 1.	Základní kapitál	04	485 536	485 536
A. II.	Ážio a kapitálové fondy (f. 8 + 9)	07	119 788	119 788
2.	Kapitálové fondy (f. 10 až 14)	09	119 788	119 788
2. 1.	Ostatní kapitálové fondy	10	119 788	119 788
A. III.	Fondy ze zisku (f. 16 + 17)	15	65 321	65 321
A. III. 1.	Ostatní rezervní fondy	16	54 228	54 228
2.	Statutární a ostatní fondy	17	11 093	11 093
A. IV.	Výsledek hospodaření minulých let (+/-) (f. 19 až 21)	18	71 359	77 000
A. IV. 1.	Nerozdělený zisk nebo neutrazená ztráta minulých let (+/-)	19	72 979	78 185
2.	Jiný výsledek hospodaření minulých let (+/-)	21	-1 620	-1 182
A. V.	Výsledek hospodaření běžného účetního období (f. A01 - 03 - 07 - 15 - 18 - 23 - 24 - 64) = f. 55 výkazu zisku a ztráty v plném rozsahu	22	3 153	-5 206
B + C	CIZÍ ZDROJE (f. 25 + 30)	24	997 950	691 730
B.	Rezervy (f. 26 až 29)	25	14 905	14 495
3.	Rezervy podle zvláštních právních předpisů	26	7 493	10 250
4.	Ostatní rezervy	28	7 412	4 245
C.	Závazky (f. 31 + 46 + 67)	30	983 045	677 235
C. I.	Dlouhodobé závazky (f. 32 + (35 až 42))	31	109 101	126 688
2.	Závazky k úvěrovým institucím	35	40 000	60 000
8.	Odloužené daňové závazky	41	69 101	66 688
C. II.	Krátkodobé závazky (f. 47 + (50 až 56))	46	557 034	509 962
2.	Závazky k úvěrovým institucím	50	367 666	20 000
3.	Krátkodobé přijaté zálohy	51	1 710	498
4.	Závazky z obchodních vztahů	52	22 194	25 944
8.	Závazky - ostatní (f. 57 až 63)	56	165 524	123 520
3.	Závazky k zaměstnancům	59	17 044	15 667
4.	Závazky ze sociálního zabezpečení a zdravotního pojištění	60	9 825	9 207
5.	Stát - daňové závazky a dotace	61	432 474	451 318
6.	Dohadné účty pasivní	62	4 287	5 633
7.	Jiné závazky	63	1 895	1 895
III.	Časové rozlišení pasiv (f. 68 až 69)	67	16 651	20 605
1.	Výdaje příštích období	68	1 767	3 285
2.	Výnosy příštích období	69	15 083	17 320

Sestaveno: 02.04.2026

Podpisový záznam:

Příloha v účetní závěrce

ÚČETNÍ JEDNOTKA: Dopravní podnik města České Budějovice, a. s.

PŘÍLOHA ÚČETNÍ ZÁVĚRKY K 31.12.2025

1. POPIS ÚČETNÍ JEDNOTKY

Dopravní podnik města České Budějovice, a. s. (dále jen „Společnost“) je akciová společnost se sídlem na adrese Novohradská 738/40, České Budějovice 6, Česká republika, identifikační číslo 251 66 115. Zápis do obchodního rejstříku Krajského soudu v Českých Budějovicích pod spisovou značkou B 868.

Hlavním předmětem činnosti je provozování autobusové a trolejbusové dopravy.

V březnu 2025 došlo ke změnám členů představenstva a dozorčí rady.

Jediným akcionářem společnosti je Statutární město České Budějovice se sídlem nám. Přemysla Otakara II. 1/1, České Budějovice 1, 370 01 České Budějovice, IČO 002 44 732.

2. ZÁKLADNÍ VÝCHODISKA PRO VYPRACOVÁNÍ ÚČETNÍ ZÁVĚRKY

Příložená nekonsolidovaná účetní závěrka byla připravena v souladu se zákonem č. 563/1991 Sb., o účetnictví, ve znění pozdějších předpisů (dále jen „zákon o účetnictví“) a prováděcí vyhláškou č. 500/2002 Sb., kterou se provádějí některá ustanovení zákona č. 563/1991 Sb., o účetnictví, ve znění pozdějších předpisů, pro účetní jednotky, které jsou podnikateli účtujícími v soustavě podvojného účetnictví, ve znění pozdějších předpisů, ve znění platném pro rok 2025 a 2024 (dále jen „prováděcí vyhláška k zákonu o účetnictví“).

V souladu s § 1b zákona o účetnictví patří tato účetní jednotka do kategorie velká.

Tato účetní závěrka podléhá povinnosti auditu.

Hodnotové údaje jsou uvedeny v tis. Kč, pokud není uvedeno jinak.

Čistým obratem se pro účely účetnictví rozumí výnosů z prodeje zboží a z poskytování služeb za účetní období. Pro účely určení čistého obratu se výnosy z prodeje výrobků a zboží a z poskytování služeb rozumí výnosy, na kterých je založen obchodní model účetní jednotky, tj. výnosy z dopravních služeb, z prodeje zboží a z prodeje pohonných hmot, vykazovaných v rámci ostatních provozních výnosů. Při určování těchto výnosů se přihlíží zejména k odvětví a trhu, na kterém účetní jednotka působí, a k podstatě činnosti účetní jednotky pro její zákazníky.

3. OBECNÉ ÚČETNÍ ZÁSADY, ÚČETNÍ METODY A JEJICH ZMĚNY A ODCHYLKY

Způsoby oceňování, které účetní jednotka používala při sestavení účetní závěrky v běžném a minulém období jsou následující:

3.1 DLOUHODOBÝ NEHMOTNÝ MAJETEK

Dlouhodobý nehmotný majetek se oceňuje v pořizovacích cenách, které obsahují cenu pořízení a náklady s pořízením související.

Dlouhodobý nehmotný majetek nad 60 tis. Kč byl v běžném a minulém období odpisován do nákladů na základě předpokládané doby životnosti příslušného majetku.

Odpisy

Odpisy jsou vypočteny na základě pořizovací ceny a předpokládané doby životnosti příslušného majetku. Odpisový plán je v průběhu používání dlouhodobého nehmotného majetku aktualizován na základě očekávané doby životnosti a předpokládané zbytkové hodnoty majetku. Předpokládaná životnost je stanovena takto:

Kategorie	Počet let (od-do)
Software	5 let

Náklady na technické zhodnocení dlouhodobého nehmotného majetku zvyšují jeho pořizovací cenu. Opravy a údržba se účtují do nákladů.

3.2 DLOUHODOBÝ HMOTNÝ MAJETEK

Dlouhodobý hmotný majetek se oceňuje v pořizovacích cenách, které zahrnují cenu pořízení, náklady na dopravu, clo a další náklady s pořízením související.

Dlouhodobý hmotný majetek vyrobený ve společnosti se oceňuje vlastními náklady, které zahrnují přímé materiálové a mzdové náklady a výrobní režijní náklady (případně část správních nákladů).

Dlouhodobý hmotný majetek nad 20 tis. Kč byl v běžném období odpisován do nákladů po dobu ekonomické životnosti, v minulém období došlo ke změně hranice vstupní ceny z 40 tis. Kč na 20 tis. Kč

Ocenění dlouhodobého hmotného majetku se snižuje o dotace ze státního rozpočtu.

Náklady na technické zhodnocení dlouhodobého hmotného majetku zvyšují jeho pořizovací cenu. Opravy a údržba se účtují do nákladů.

Odpisy

Odpisový plán je totožný s evidencí dlouhodobého hmotného majetku, kde pro každou položku je stanovena roční účetní a daňová odpisová sazba. Odpisy jsou vypočteny rovnoměrně po dobu předpokládané životnosti majetku, účetní odpisy jsou vypočítávány jednou dvanáctinou roční účetní odpisové sazby za měsíc. Daňové odpisy jsou vypočítávány na konci účetního období dle zákona o daních z příjmu v platném znění. Předpokládaná životnost je stanovena takto:

Kategorie	Počet let (od-do)
Stavby	30-70 let
Nářadí, počítače, přístroje	3 roky
Osobní automobily, čerpadla	7 let
Nákladní vozidla, zdvihačí zařízení	10 let
Autobusy, trolejbusy a ostatní technologie a zařízení	15 let

3.3 PENĚŽNÍ PROSTŘEDKY

Peněžní prostředky tvoří peníze, peníze v hotovosti a na bankovních účtech.

3.4 ZÁSoby

Nakupované zásoby jsou oceněny pořizovacími cenami s použitím metody "first in, first out" (FIFO - první cena pro ocenění přírůstku zásob se použije jako první cena pro ocenění úbytku zásob). Pořizovací cena

zásob zahrnuje náklady na jejich pořízení včetně nákladů s pořízením souvisejících (náklady na přepravu, clo, provize atd.).

Opravná položka k pomalu obrátkovým zásobám je tvořena ve výši 30 % u zásob, u nichž doba obrátky činila 1 rok.

3.5 POHLEDÁVKY

Pohledávky se oceňují při svém vzniku jmenovitou hodnotou. K pohledávkám z obchodních vztahů a jiným pohledávkám jsou tvořeny opravné položky dle příslušných zákonů a pokynů právního oddělení. Daňové opravné položky jsou tvořeny ve výši, jejíž tvorbu umožňuje příslušný zákon. K pohledávkám splatným ke konci předchozího účetního období se tvoří účetní opravné položky do výše 100 % po odečtení zákonných opravných položek. K pohledávkám splatným ke konci června účetního období do výše 50 % včetně zákonných opravných položek. Opravné položky k neuhrazeným pohledávkám z přírůžek k jízdě a k neuhrazeným pohledávkám za jízdné jsou tvořeny účetní opravné položky ve výši 90 % nezaplacených pohledávek.

Dohadné účty aktivní se oceňují na základě odborných odhadů a propočtů.

Pohledávky i dohadné účty aktivní se rozdělují na krátkodobé (doba splatnosti do 12 měsíců včetně) a dlouhodobé (splatnost nad 12 měsíců), s tím, že krátkodobé jsou splatné do jednoho roku od rozvahového dne.

K vzájemnému zápočtu závazků a pohledávek dochází ve smyslu občanského zákoníku dle ujednání mezi obchodními partnery.

3.6 VLASTNÍ KAPITÁL

Základní kapitál společnosti se vykazuje ve výši zapsané v obchodním rejstříku.

Podle stanov se vytváří rezervní fond ze zisku, určený ke krytí ztrát nebo k jiným účelům dle rozhodnutí valné hromady.

Dále byly v minulosti ze zisku vytvořeny sociální fond a fond investic.

3.7 CIZÍ ZDROJE

Společnost vytváří ostatní rezervy na nevyčerpanou dovolenou a rezervy na opravy dlouhodobého hmotného majetku dle zákona 593/1992 Sb. o rezervách.

Dlouhodobé i krátkodobé závazky se vykazují ve jmenovitých hodnotách.

Dlouhodobé i krátkodobé závazky k úvěrovým institucím se vykazují ve jmenovité hodnotě. Za krátkodobé závazky k úvěrovým institucím se považuje i část dlouhodobých závazků k úvěrovým institucím, která je splatná do jednoho roku od rozvahového dne.

Dohadné účty pasivní jsou oceňovány na základě odborných odhadů a propočtů.

3.8 DEVIZOVÉ OPERACE

Majetek a závazky pořízené v cizí měně se oceňují v českých korunách v kurzu platném ke dni jejich vzniku a k rozvahovému dni byly položky peněžité povahy oceněny kurzem platným k datu účetní závěrky vyhlášeným Českou národní bankou.

Realizované i nere realizované kurzové zisky a ztráty se účtují do finančních výnosů nebo finančních nákladů běžného roku a v účetní závěrce jsou vykazovány nekompenzovaně.

3.9 POUŽITÍ ODHADŮ

Sestavení účetní závěrky vyžaduje, aby vedení účetní jednotky používalo odhady a předpoklady, jež mají vliv na vykazované hodnoty majetku a závazků k datu účetní závěrky a na vykazovanou výši výnosů a nákladů za sledované období. Vedení stanovilo tyto odhady a předpoklady na základě všech jemu dostupných relevantních informací. Nicméně, jak vyplývá z podstaty odhadu, skutečné hodnoty v budoucnu se mohou od těchto odhadů odlišovat.

3.10 ÚČTOVÁNÍ VÝNOSŮ A NÁKLADŮ

Výnosy a náklady se účtují časově rozlišené, tj. do období, s nímž věcně i časově souvisejí. Výnosy a náklady, které se týkají budoucích období, se časově rozlišují.

3.11 DAŇ Z PŘÍJMŮ

Náklad na daň z příjmů se počítá za pomoci platné daňové sazby z účetního zisku zvýšeného nebo sníženého o trvale nebo dočasně daňově neuznatelné náklady a nezdaňované výnosy (např. tvorba a zúčtování ostatních rezerv a opravných položek, náklady na reprezentaci, rozdíl mezi účetními a daňovými odpisy atd.). Dále se zohledňují položky snižující základ daně (dary), odčitatelné položky (daňová ztráta, náklady na realizaci projektů výzkumu a vývoje) a slevy na dani z příjmů.

Odložená daňová povinnost odráží daňový dopad přechodných rozdílů mezi zůstatkovými hodnotami aktiv a pasiv z hlediska účetnictví a stanovení základu daně z příjmu s přihlédnutím k období realizace.

3.12 DOTACE A INVESTIČNÍ POBÍDKY

Dotace je zaúčtována v okamžiku jejího přijetí či nezpochybnitelného nároku na přijetí. Dotace přijatá na úhradu nákladů se účtuje do ostatních provozních výnosů. Dotace přijatá na pořízení dlouhodobého majetku včetně technického zhodnocení a na úhradu úroků zahrnutých do pořizovací ceny majetku snižuje pořizovací cenu nebo vlastní náklady na pořízení. Společnost eviduje seznam předepsaných dotací na základě rozhodnutí o poskytnutí dotace a očekává tedy jejich úhradu viz. tabulka níže.

Název projektu	Výše dotace
Pořízení 17 trolejbusů	210 000
Pořízení 4 trolejbusů	50 841
Vozidla TRANSGOV 1	135 000
Vozidla TRANSGOV 2	130 500
Kamery ve vozidlech MHD	26 358
Mobilní aplikace	14 606

3.13 NÁSLEDNÉ UDÁLOSTI

Dopad událostí, které nastaly mezi rozvahovým dnem a dnem sestavení účetní závěrky, je zachycen v účetních výkazech v případě, že tyto události poskytly doplňující informace o skutečnostech, které existovaly k rozvahovému dni.

V případě, že mezi rozvahovým dnem a dnem sestavení účetní závěrky došlo k významným událostem zohledňujícím skutečnosti, které nastaly po rozvahovém dni, jsou důsledky těchto událostí popsány v příloze v účetní závěrce, ale nejsou zaúčtovány v účetních výkazech.

4. DLOUHODOBÝ MAJETEK

4.1 DLOUHODOBÝ NEHMOTNÝ MAJETEK (DNM)

PORÍZOVACÍ CENA DNM	Počáteční zůstatek	Přirůstky	Vyřazení	Převody	Konečný zůstatek
Software	14 501	1 338	-224	178	15 793
Ostatní dlouhodobý nehmotný majetek	0	0	0	100	100
Nedokončený DNM	0	1 440	0	-278	1 162
Celkem 2025	14 501	2 778	-224	0	17 055
Celkem 2024	13 366	1 135	0	0	14 501

OPRAVNÉ POLOŽKY A OPRAVKY DNM	Počáteční zůstatek	Odpisy	Vyřazení	Převody	Konečný zůstatek	Opravné položky	Účetní hodnota
Software	-8 986	-1 833	224	0	-10 595	0	5 198
Celkem 2025	-8 986	-1 833	224	0	-10 595	0	5 198
Celkem 2024	-7 327	-1 659	0	0	-8 986	0	5 515

4.2 DLOUHODOBÝ HMOTNÝ MAJETEK (DHM)

PORÍZOVACÍ CENA DNM	Počáteční zůstatek	Přirůstky	Vyřazení	Převody	Konečný zůstatek
Pozemky	49 539	0	0	0	49 539
Stavby	660 293	0	-2 874	41 809	699 228
Hmotné movité věci a jejich soubory	1 243 145	0	-11 169	310 221	1 542 197
Nedokončený DHM	13 758	634 141	-286 877	-352 030	8 992
Celkem 2025	1 966 735	634 141	-300 920	0	2 299 956
Celkem 2024	1 927 400	53 017	-13 682	0	1 966 735

OPRAVNÉ POLOŽKY A OPRAVKY DNM	Počáteční zůstatek	Odpisy	Vyřazení	Převody	Konečný zůstatek	Opravné položky	Účetní hodnota
Pozemky	0	0	0	0	0	0	49 539
Stavby	-313 047	-14 508	2 874	0	-324 681	0	374 548
Hmotné movité věci a jejich soubory	-943 457	-64 866	11 170	0	-997 153	0	545 043

Nedokončený DHM	-1 508	0	0	0	-1 508	-1 508	7 484
Celkem 2025	-1 258 012	-79 374	14 268	0	-1 323 343	0	976 614
Celkem 2024	-1 199 890	-71 804	13 682	0	-1 258 012	0	708 723

Stavby jsou představovány zejména provozními a administrativními budovami vozoven autobusů a trolejbusů a trolejovým vedením.

Hmotné movité věci tvoří zejména hodnota autobusů a trolejbusů a dále trakční vedení, technologie čističky odpadních vod a různé nástroje a přístroje.

Hodnota nedokončeného pořizovaného dlouhodobého hmotného majetku je k datu účetní závěrky snížena o dotace na pořízení kamerového systému a mobilní aplikace v celkové výši 970 tis. Kč, což odpovídá poměrné části dotace vzhledem k dosud naběhlým pořizovacím nákladům.

K datu běžné a minulé účetní závěrky byla společnost v postavení oprávněného s právem služebnosti inženýrských sítí, odpovídajícím povinností povinného strpět umístění, užívání, provozování, údržby a opravy trakčního trolejového vedení MHD, informačního systému pro cestující MHD a optických kabelů.

5. ZÁSoby

Ocenění nepotřebných, zastaralých a pomaluobrátkových zásob se snižuje na prodejní cenu prostřednictvím opravných položek.

6. POHLEDÁVKY

Na nesplacené pohledávky, které jsou považovány za pochybné, byly v běžném a minulém období vytvořeny opravné položky (viz bod 7).

Pohledávky po lhůtě splatnosti více než rok činily k datu účetní závěrky 75 tis. Kč (v minulém období 192 tis. Kč).

Jiné pohledávky jsou tvořeny zejména vyměřenými pokutami z přepravních kontrol, ke kterým jsou vytvořeny opravné položky ve výši 90 % hodnoty pohledávek.

Dohadné účty aktivní zahrnují především předpokládaná výše plnění od pojišťoven za dosud nezlikvidované pojistné události včetně plnění z pojištění zaměstnanců za dosud nezlikvidované škody.

7. OPRAVNÉ POLOŽKY

Opravné položky vyjadřují přechodné snížení hodnoty aktiv, uvedených v bodech 4, 5 a 6.

Změny na účtech opravných položek:

Opravné položky k:	Zůstatek k 31.12.2023	Změna	Zůstatek k 31.12.2024	Změna	Zůstatek k 31.12.2025
Dlouhodobému majetku	-1 508	0	-1 508	0	-1 508
Zásobám	-2 034	433	-1 601	-93	-1 694
Pohledávkám zákonné	-335	133	-202	-20	-222
Pohledávkám ostatní	-12 483	7 435	-5 048	-14 065	-19 114
Pohledávkám celkem	-12 818	7 568	-5 250	-14 085	-19 336

Zákonné opravné položky se tvoří v souladu se zákonem o rezervách a jsou daňově uznatelné.

8. KRÁTKODOBÝ FINANČNÍ MAJETEK A PENĚŽNÍ PROSTŘEDKY

Společnost měla v běžném a minulém období peněžní prostředky v Kč a v cizích měnách v pokladně a na bankovních účtech v Komerční bance, České spořitelně, Raiffeisenbank, Československé obchodní bance, UniCredit Bank a České národní bance.

9. ČASOVÉ ROZLIŠENÍ AKTIV

Náklady příštích období zahrnují časové rozlišení předplatného a reklamních plnění a jsou účtovány do nákladů období, do kterého věcně a časově přísluší.

Příjmy příštích období zahrnují především nepřijatá částky tržeb, které časově a věcně souvisejí s výnosy běžného účetního období a jsou účtovány do nákladů období, do kterého věcně a časově přísluší.

10. VLASTNÍ KAPITÁL

Přehled o změnách vlastního kapitálu je uveden v samostatném výkazu.

Základní kapitál se skládá z 485 536 ks kmenových akcií na jméno v zaknihované podobě, plně upsaných a splacených, s nominální hodnotou 1 000 Kč.

Ostatní kapitálové fondy jsou tvořeny zřizovacími výdaji a investičními dotacemi ze státního rozpočtu a z rozpočtu zřizovatele Statutárního města České Budějovice za období 1997 - 2001.

Jiný výsledek hospodaření minulých let je představován změnou stavu odložené daně z nepeněžitých vkladů majetku.

11. REZERVY

Změny na účtech rezerv:

Rezervy:	Zůstatek k 31.12.2023	Změna	Zůstatek k 31.12.2024	Změna	Zůstatek k 31.12.2025
na roční odměny vedoucích pracovníků	236	2	238	-238	0
na nevyfakturované dodávky a na	5 125	5 125	10 250	-2 757	7 493

opravy dlouhodobého majetku					
rezerva na studii proveditelnosti sloučení areálů	0	0	0	2 000	2 000
na nevyčerpanou dovolenou a na odstupné	2 869	1 138	4 007	1 405	5 412
Celkem	8 230	6 265	14 495	410	14 905

12. KRÁTKODOBÉ ZÁVAZKY

Jiné krátkodobé závazky jsou tvořeny závazky z penzijního připojištění, úrazového pojištění a mzdových obřadů.

Dohadné účty pasivní zahrnují především nevyfakturovanou elektrickou energii, nevyfakturované vodné a stočné a nevyfakturované dodávky materiálu. Jejich výše je stanovena na základě zaplacených záloh, propočtu a příjmových listů.

13. ZÁVAZKY K ÚVĚROVÝM INSTITUCIČM

Banka	Termíny a podmínky	Úroková sazba	Celkový limit v tis. Kč	2025		2024	
				Zůstatek v cizí měně	Zůstatek v tis. Kč	Zůstatek v cizí měně	Zůstatek v tis. Kč
Komerční banka	na pořízení trolejbusů a autobusů, splatnost 31. 12. 2028	1,14%	200 000	0	60 000	0	80 000
Česká spořitelna	na pořízení trolejbusů, validátorů a ostatních dotačních projektů, splatnost do 31.12.2026	3-měsíční PRIBOR minus marže 0,06 % ročně	350 000	0	347 666	0	0
Celkem dlouhodobá i krátkodobá část			550 000	0	407 666	0	80 000
V tom splátky v následujícím roce					367 666		20 000
V tom splátky v následujících letech				0	40 000	0	60 000

Náklady na úroky vztahující se k závazkům k úvěrovým institucím v běžném období činily 5 627 tis. Kč (v minulém období 1 053 tis. Kč).

Smlouva o úvěru s Komerční bankou obsahuje následující zvláštní podmínky:

1.	Ukazatel DSCR (EBITDA - CAPEX - Daň z příjmů - Placené dividendy + Čerpané investiční úvěry + Investiční dotace)/Dluhová služba) minimálně 1,1. Dluhová služba = Celkem splátky jistin ze splacených závazků k úvěrovým institucím za dané období + Nákladové úroky a podobné náklady.
----	--

K datu této i minulé účetní závěrky byly výše uvedené podmínky dodržovány.

Přehled splatnosti závazků k úvěrovým institucím:

	Bankovní úvěry	Kontokorentní účty
V účetním období, končícím v roce 2026	367 666	0

V účetním období, končícím v roce 2027	20 000	0
V účetním období, končícím v roce 2028	20 000	0

14. ČASOVÉ ROZLIŠENÍ PASIV

Výdaje příštích období zahrnují fakturu za dodávku plynu CNG v období prosince přijatou v lednu roku následujícího a poté přeplatky kompenzace v rámci vyúčtování závazku veřejné služby a jsou účtovány do nákladů období, do kterého věcně a časově přísluší.

Výnosy příštích období zahrnují předplatné z prodaných časových kupónů na následující období a jsou účtovány do výnosů období, do kterého věcně a časově přísluší.

15. DAŇ Z PŘÍJMŮ

Výpočet efektivní daňové sazby:

	2025	2024
Výsledek hospodaření před zdaněním	5 147	-1 991
Daň z příjmů splatná	0	4 097
Daň z příjmů odložená	1 994	-882
Efektivní daňová sazba v % *)	38,74%	-161,5%

*) Efektivní daňová sazba představuje podíl součtu daně z příjmů splatné a odložené a zisku před zdaněním

Odložená daň byla vyčíslena následovně:

	2025		2024	
	Odložená daňová pohledávka	Odložený daňový závazek	Odložená daňová pohledávka	Odložený daňový závazek
Tituly pro výpočet odložené daně				
Rozdíl mezi účetní a daňovou zůstatkovou cenou dlouhodobého majetku	0	71 013	0	67 895
Opravné položky k zásobám	356	0	336	0
Rezervy	1 556	0	891	0
Celkem odložené daňové pohledávky a závazky	1 912	71 013	1 227	67 895
Celkem netto		69 101		66 668

Změny stavu odložené daně z titulu nepeněžitých vkladů jsou účtovány do jiného výsledku hospodaření minulých let.

16. POLOŽKY NEUVEDENÉ V ROZVAZE

V oblasti obnovy vozového parku byla v roce 2024 uzavřena smlouva na dodávku 35 nových velkokapacitních bateriových trolejbusů, kdy v roce 2025 bylo dodáno 25 nových vozů, v lednu 2026 bude ještě dodáno zbývajících 10 trolejbusů. Dodávka 35 nových trolejbusů je spolufinancována z fondů EU, kdy vzhledem k časovému nesouladu platby faktur a výplaty dotačních prostředků společnost čerpá revolvingový úvěr od České spořitelny a v roce 2026 pro tyto potřeby zřídí kontokorentní účet u Československé obchodní banky.

Dále budou zahájeny investice do pořízení nových informačních panelů na zastávkách a modernizace inteligentního dopravního systému (aplikace, kamerový systém) pro veřejnou dopravu.

17. VÝNOSY

Tržby z běžné činnosti z MHD, dotací a externích činností:

Druh tržeb	2025		2024	
	Domácí	Zahraniční	Domácí	Zahraniční
I. Tržby MHD	154 281	0	141 591	0
III.3. Dotace na provoz	396 855	0	375 145	0
III.3. Externí výkony (parkovací systém, odtahová služba a veřejné osvětlení)	45 911	0	40 392	0
Tržby celkem	597 047	0	557 128	0

18. OSOBNÍ NÁKLADY

	2025		2024	
	Celkem	Členové řídicích, kontrolních a správních orgánů	Celkem	Členové řídicích, kontrolních a správních orgánů
Průměrný přepočtený počet zaměstnanců	416	23	413	19
Mzdové náklady	265 099	8 769	242 674	7 105
Sociální zabezpečení a zdravotní pojištění	88 142	2 964	80 910	2 401
Ostatní osobní náklady	22 292	494	20 224	350
Osobní náklady celkem	375 533	12 227	343 808	9 856

Průměrný přepočtený počet zaměstnanců dle kategorií byl v průběhu běžného období následující: THZ 60, Ř/MHD 216, dělníci 140 (v minulém období THZ 62, Ř/MHD 215, dělníci 136).

Odměny členům řídicích, kontrolních či správních orgánů z důvodu jejich funkce:

	2025	2024
Odměny členům představenstva	3 946	1 532
Odměny členům dozorčí rady	848	781

Odměny členům výboru pro audit	137	
Odměny celkem	4 931	2 313

19. INFORMACE O TRANSAKČÍCH SE SPŘÍZNĚNÝMI STRANAMI

V běžném a minulém období neobdrželi členové řídících, kontrolních a správních orgánů žádné zálohy, závdavky, zápůjčky, úvěry, přiznané záruky, a jiné výhody a nevlastní žádné akcie společnosti.

Transakce s ovládající osobou a osobami, ovládanými stejnou ovládající osobou viz. zpráva o vztazích, která je nedílnou součástí výroční zprávy, stejně jako tato účetní závěrka.

Transakce se společnostmi ve skupině jsou uskutečňovány za běžných tržních podmínek.

20. VÝZNAMNÉ POLOŽKY VÝKAZU ZISKU A ZTRÁTY

Položka výkazu	Popis	2025	2024
V_A.3.	Opravy a udržování	11 954	4 469
V_A.3.	Služby nemateriální povahy	9 240	6 239
V_A.3.	IT služby	3 666	3 605
V_A.3.	Provize prodejcům	3 943	3 402
V_A.3.	Úklidové služby	4 679	4 529
V_A.3.	Reklama a marketing	3 553	4 648
V_A.3.	Hlídací služba	3 753	3 605
V_A.3.	Parkovací a odtahová služba, veřejné osvětlení	8 710	7 579

V přehledu nejsou uvedeny významné položky, jejichž obsah je zřejmý přímo z názvů řádků výkazu.

Odměny statutárním auditorům:

Druh služby	2025	2024
Audit účetní závěrky	205	187
Jiné neauditorské služby	0	0
Odměny celkem	205	187

Jiné provozní náklady jsou představovány především pojistným.

Jiné provozní výnosy jsou představovány především kompenzacemi provozování veřejné služby a externímu službami, vyčíslenými výše jako součást tržeb z běžné činnosti.

Ostatní finanční náklady jsou představovány především bankovními poplatky.

Detail významných položek výnosů z hlavní činnosti viz bod 17.

21. PŘEDPOKLAD NEPŘETRŽITÉHO TRVÁNÍ

Účetní závěrka k 31.12.2025 byla sestavena za předpokladu nepřetržitého trvání účetní jednotky. Příložená účetní závěrka tudíž neobsahuje žádné úpravy, které by mohly z nejistoty nepřetržitého trvání vyplývat.

22. VÝZNAMNÉ UDÁLOSTI, KTERÉ NASTALY PO ROZVAHOVÉM DNI

Na počátku roku 2026 byl společnosti poskytnut kontokorentní úvěr od Československé obchodní banky ve výši 235 000 tis. Kč a to převážně pro potřeby financování dotačních projektů.

23. METODIKA PŘEHLEDU O PENĚŽNÍCH TOCÍCH

Přehled o peněžních tocích byl zpracován nepřímou metodou.

Peněžní prostředky a peněžní ekvivalenty lze analyzovat takto:

	2025	2024
Peníze v hotovosti a cenniny	2 066	3 048
Účty v bankách	76 865	212 598
Peněžní prostředky a peněžní ekvivalenty celkem	78 931	215 646

Peněžní toky z provozních, investičních nebo finančních činností se uvádějí v přehledu o peněžních tocích nekompenzované.

Sestaveno dne 02.04.2026

Jméno a podpis statutárního orgánu




Ing. Slavoj Dolejš, předseda představenstva

Přehled o peněžních tocích

PŘEHLED O PENĚŽNÍCH TOCÍCH		Obchodní firma nebo jiný název účetní jednotky	
Zpracováno v souladu s vyhláškou č. 500/2002 Sb.	(výkaz cash-flow)	Dopravní podnik města České Budějovice, a.s.	
	31.12.2025		
	(v celých tisících Kč)	Sídlo, bydliště nebo místo podnikání účetní jednotky	
		Novohradská 738/40	
		370 01 České Budějovice	
	Běžné období	Minulé období	
P. Stav peněžních prostředků a peněžních ekvivalentů na začátku účetního období	215 645	220 710	
PENĚŽNÍ TOKY Z HLAVNÍ VÝDELEČNÉ ČINNOSTI (PROVOZNÍ ČINNOSTI)			
Z. Účetní zisk nebo ztráta před zdaněním	5 147	-1 991	
A. 1 Úprava o nepeněžní operace	100 826	88 360	
A. 1. 1 Odpisy stálých aktiv(*) s vyj. zůst. ceny a déle umoř. opr. pol. k majetku	81 185	73 464	
A. 1. 2 Změna stavu opravných položek, rezerv	14 588	-1 735	
A. 1. 3 Zisk (ztráta) z prodeje stálých aktiv, vyúčt. do výnosů -, do nákladů +	-834	-291	
A. 1. 5 Vyúčtované nákladové úroky (*), s výjimkou úroků zahrnovaných do ocenění dlouhodobého majetku a vyúčtované výnosové úroky (-)	1 402	-5 884	
A. 1. 6 Případné úpravy o ostatní nepeněžní operace	4 484	22 806	
A. * Čistý peněžní tok z provozní činnosti před zdaněním a změnami pr.kap	105 973	86 369	
A. 2 Změna stavu nepeněžních složek pracovního kapitálu	-215 993	-19 608	
A. 2. 1 Změna stavu pohledávek z provozní činnosti (+/-) au čas. rozlišení	-190 394	-211 309	
A. 2. 2 Změna stavu krátkodobých závazků z provozní činnosti (+/-) pu čas. rozli.	-25 402	194 999	
A. 2. 3 Změna stavu zásob (+/-)	-197	-3 296	
A. ** Čistý peněžní tok z provozní činnosti před zdaněním	-110 019	66 763	
A. 3 Vyplacené úroky s výjimkou úroků zahrnovaných do ocenění dlouhodob. maj. (-)	-5 627	-1 053	
A. 4 Přijaté úroky (+)	4 225	6 937	
A. 5 Zaplacená daň z příjmů a za doměrky za minulé období (-)	-3 772	-5 170	
A. *** Čistý peněžní tok z provozní činnosti	-115 194	67 477	
PENĚŽNÍ TOKY Z INVESTIČNÍ ČINNOSTI			
B. 1 Výdaje spojené s nabytím stálých aktiv	-360 021	-52 832	
B. 2 Příjmy z prodeje stálých aktiv	834	291	
B. *** Čistý peněžní tok vztahující se k investiční činnosti	-349 187	-52 541	
PENĚŽNÍ TOKY Z FINANČNÍCH ČINNOSTÍ			
C. 1 Dopady změn dlouhodobých, popř. krátkodobých závazků na PP a ekv.	327 666	-20 000	
C. *** Čistý peněžní tok vztahující se k finanční činnosti	327 666	-20 000	
F. Čisté zvýšení resp. snížení peněžních prostředků	-138 714	-5 064	
R. Stav peněžních prostředků a ekvivalentů na konci období	78 931	215 646	

Sestaveno: 02.04.2026

Podpisový záznam: 

Přehled o změnách vlastního kapitálu

PŘEHLED O ZMĚNÁCH VLASTNÍHO KAPITÁLU

31.12.2025
(v celých tisících Kč)

IC
25166115

Obchodní firma nebo jiný název účetní jednotky	Dopravní podnik města České Budějovice a.s.
Sídlo nebo bydliště účetní jednotky a místo podnikání liší-li se od bydliště	Novohradská 738/40 370 01 České Budějovice

	Položka vlastního kapitálu	Počáteční stav	Zvýšení	Snížení	Končený zůstatek
A.	Vlastní kapitál	742 442	-2 053	-4 768	745 157
A.I.	Základní kapitál	485 536	0	0	485 536
1.	Základní kapitál zapsaný v OR	485 536	0	0	485 536
2.	Vlastní akcie a vlastní obchodní podíly	0	0	0	0
3.	Změny základního kapitálu	0	0	0	0
A.II.	Kapitálové fondy	119 788	0	0	119 788
1.	Emisní ážio	0	0	0	0
2.	Ostatní kapitálové fondy	119 788	0	0	119 788
3.	Oceňovací rozdíly z přecenění majetku a závazků	0	0	0	0
4.	Oceňovací rozdíly z přecenění při přeměnách	0	0	0	0
5.	Rozdíly z přeměn společností	0	0	0	0
6.	Rozdíly z ocenění při přeměnách společností	0	0	0	0
A.III.	Rezervní fondy a ostatní fondy ze zisku	65 321	0	0	65 321
1.	Ostatní rezervní fondy	54 228	0	0	54 228
2.	Statutární fondy a ostatní fondy	11 093	0	0	11 093
A.IV.	Výsledek hospodaření minulých let	71 797	-5 206	-4 768	71 359
1.	Nerozdělený zisk minulých let	78 185	-5 206	0	72 979
2.	Neuhrazená ztráta minulých let	0	0	0	0
3.	Jiný výsledek hospodaření minulých let	-1 182	0	438	-1 620
4.	Výsledek hospodaření ve schvalovacím řízení (účet 431)	-5 206	0	-5 206	0
A.V.	Výsledek hospodaření účetního období	0	3 153	0	3 153

Sestaveno: 02.04.2026

Podpisový záznam: 

Výroční zpráva

Dopravního podniku města České Budějovice, a.s.

**o činnosti v oblasti poskytování informací podle zákona č. 106/1999 Sb.,
o svobodném přístupu k informacím za rok 2025**

Obsah:

Dle § 18 zákona č. 106/1999 Sb., o svobodném přístupu k informacím, ve znění pozdějších předpisů (dále jen „zákon o svobodném přístupu k informacím“), je Dopravnímu podniku města České Budějovice, a.s. jako povinnému subjektu uloženo zveřejnění Výroční zprávy o činnosti v oblasti poskytování informací za předcházející kalendářní rok, která musí obsahovat:

- a) počet podaných žádostí o informace a počet vydaných rozhodnutí o odmítnutí žádosti,
- b) počet podaných odvolání proti rozhodnutí,
- c) opis podstatných částí každého rozsudku soudu ve věci přezkoumání zákonnosti rozhodnutí povinného subjektu o odmítnutí žádosti o poskytnutí informace a přehled všech výdajů, které povinný subjekt vynaložil v souvislosti se soudními řízeními o právech a povinnostech podle tohoto zákona, a to včetně nákladů na své vlastní zaměstnance a nákladů na právní zastoupení,
- d) výčet poskytnutých výhradních licencí, včetně odůvodnění nezbytnosti poskytnutí výhradní licence,
- e) počet stížností podaných podle § 16a, důvody jejich podání a stručný popis způsobu jejich vyřízení,
- f) další informace vztahující se k uplatňování tohoto zákona.

Počet podaných žádostí o informaci	2	
Způsob vyřízení žádosti o informaci	V celém rozsahu	V části žádosti
Počet vydaných odpovědí	2	0
Počet vydaných rozhodnutí o odmítnutí žádosti	0	0
Počet vydaných sdělení o odložení žádosti	0	0
Počet podaných odvolání proti rozhodnutí o odmítnutí žádosti	0	
Výčet poskytnutých výhradních licencí	0	
Počet stížností podaných podle § 16a	0	
Počet zpoplatněných žádostí o informaci	0	
Počet rozhodnutí o odmítnutí žádosti přezkoumávaných soudem	0	

a) Počet podaných žádostí

V roce 2025 byly Dopravnímu podniku města České Budějovice, a.s. doručeny 2 žádosti o poskytnutí informace dle zákona o svobodném přístupu k informacím.

V případě první žádosti, podané elektronicky prostřednictvím datové schránky, povinný subjekt požadované informace žadateli poskytnul. V případě druhé žádosti, rovněž podané elektronicky prostřednictvím datové schránky, byl žadatel odkázán na již zveřejněné informace.

b) Počet podaných odvolání

V roce 2025 nebylo podáno žádné odvolání proti rozhodnutí o odmítnutí žádosti o poskytnutí informací dle zákona o svobodném přístupu k informacím.

c) Opis podstatných částí každého rozsudku soudu

V roce 2025 nebylo vedeno žádné soudní řízení na přezkoumání rozhodnutí v oblasti poskytování informací.

d) Výčet poskytnutí výhradních licencí, včetně odůvodnění nezbytnosti poskytnutí výhradní licence

V roce 2025 nebyla poskytnuta žádná výhradní licence.

e) Počet stížností podaných podle § 16a, důvody jejich podání a stručný popis způsobu jejich vyřízení

V roce 2025 nebyla podána žádná stížnost podle § 16a zákona.

f) Další informace vztahující se k uplatňování tohoto zákona:

Na internetových stránkách Dopravního podniku města České Budějovice, a.s. www.dpmcb.cz jsou způsobem umožňujícím dálkový přístup v sekci O NÁS / VÝROČNÍ ZPRÁVY každoročně zveřejňovány Výroční zprávy DPMCB o činnosti v oblasti

poskytování informací dle zákona o svobodném přístupu k informacím za předcházející kalendářní rok. Dále jsou na těchto webových stránkách v sekci O NÁS / ZÁKLADNÍ INFORMACE / POVINNĚ ZVEŘEJŇOVANÉ ÚDAJE uvedeny Povinně zveřejňované informace včetně Sazebníku úhrad za informace poskytované podle zákona o svobodném přístupu k informacím.



Zpráva o vztazích mezi ovládající osobou a osobou ovládanou a mezi ovládanou osobou a osobami ovládanými stejnou ovládající osobou za rok 2025

Společnost Dopravní podnik města České Budějovice, a. s. se sídlem Novohradská 738/40, České Budějovice, PSČ 370 01, IČO: 251 66 115, zapsaná v obchodním rejstříku, oddíl B, vložka 868 vedeného u Krajského soudu v Českých Budějovicích (dále jen „zpracovatel“, nebo „společnost“). Tato zpráva o vztazích mezi níže uvedenými osobami byla vypracována v souladu s ustanovením § 82 zákona č. 90/2012 Sb., o obchodních korporacích za účetní období 2025 (dále jen „účetní období“). Mezi zpracovatelem a níže uvedenými osobami byly v tomto účetním období uzavřeny níže uvedené smlouvy a byla přijata či uskutečněna následující právní jednání a ostatní faktická opatření:



1. Ovládající osoba

Ovládající osobou je v tomto případě Statutární město České Budějovice, IČO: 002 44 732, se sídlem nám. Přemysla Otakara II. 1/1, České Budějovice 1, PSČ 370 01

Soupis ovládaných osob obchodní společnosti – 100 % vlastník statutární město České Budějovice

Název	IČO
Teplárna České Budějovice, a.s., Novohradská 32, České Budějovice	60826835
Dopravní podnik města České Budějovice, a. s., Novohradská 738/40, České Budějovice	25166115
Správa domů s. r. o., Čécova 44, České Budějovice	25157337
Lesy a rybníky města Českých Budějovic s. r. o., Jaroslava Haška 4, České Budějovice	25154427

2. Další ovládané osoby

Nejsou žádné další subjekty zřizované ovládající osobou, které lze považovat za „ovládané osoby“ ve smyslu § 74 odst. 1 ZOK.

3. Úloha ovládané osoby, způsob a prostředky ovládnání

Úlohou společnosti je především zajištění závazku veřejné služby v přepravě cestujících k zajištění dopravní obslužnosti zájmového území města České Budějovice. Ovládnání společnosti je vykonáváno prostřednictvím valné hromady, resp. jediného akcionáře společnosti, jímž je Statutární město České Budějovice. Jediný akcionář jmenuje členy představenstva jako řídicí orgán společnosti a členy dozorčí rady jako kontrolní orgán společnosti.

4. Přehled jednání učiněných v roce 2025, která byla učiněna na popud nebo v zájmu ovládající osoby nebo jí ovládaných osob, pokud se takové jednání týkalo majetku, který přesahuje 10 % vlastního kapitálu ovládané osoby zjištěného podle poslední účetní závěrky.

V roce 2025 bylo na popud nebo v zájmu ovládající osoby učiněno následující rozhodnutí jediného akcionáře týkající se majetku přesahujícího 10% vlastního kapitálu, kterým schvaluje za účelem externího financování investic do MHD v r.2025 a 2026 uzavření úvěrové smlouvy mezi Dopravním podnikem města České Budějovice a.s., IČ 25166115 a Českou spořitelnou a.s., IČ: 45244782, a to uzavření smlouvy o revolvingovém úvěru s úvěrovým rámcem (limitem) do výše 350 000 000,- Kč s úrokovou sazbou 3M PRIBOR -0,06% p.a. (bez zajištění), s předpokládaným čerpáním v období do 31.12.2026.

5. Přehled smluv mezi osobou ovládanou a osobou ovládající nebo mezi osobami ovládanými

a) smlouvy s dobou trvání v r. 2025

- smlouva o závazku veřejné služby v přepravě cestujících pro zájmové území města České Budějovice v rámci Jihočeského kraje pro roky 2019 až 2028 – smlouva uzavřena dne 19. 12. 2018 – smlouva uzavřena na dobu určitou od 1. 1. 2019 do 31. 12. 2028, ve znění dodatku č. 1 ze dne 27. 12. 2019, dodatku č. 2 ze dne 5. 6. 2020, dodatku č. 3 ze dne 26. 8. 2020, dodatku č. 4 ze dne 18. 1. 2021, dodatku č. 5 ze dne 20. 12. 2021, dodatku č. 6 ze dne 8. 9. 2022, dodatku č. 7 ze dne 28. 12. 2022, dodatku č. 8 ze dne 20. 12. 2023, dodatku č. 9 ze dne 19. 12. 2024 a dodatku č. 10 ze dne 22. 12. 2025
/ev. č. DP: A-2860/2018/ - (základní smluvní vztah pro roky 2019 až 2028)
- smlouva o výpůjčce /DP-vypůjčitel/ – předmět výpůjčky – digitální technická mapa města České Budějovice – smlouva uzavřena dne 23. 6. 2005 - smlouva uzavřena na dobu neurčitou /ev. č. DP: A-1003/2005/
- nájemní smlouva /DP-nájemce/ – předmět nájmu – trolejbusová dráha /“Trolejbusová trať sídliště Vltava“ k. ú. České Vrbné a České Budějovice 2/ za účelem provozování dráhy a drážní trolejbusové dopravy – smlouva uzavřena dne 4. 12. 2007 – smlouva uzavřena na dobu neurčitou /ev. č. DP: A-1310/2007/
- nájemní smlouva /DP-nájemce/ – předmět nájmu – sociální zařízení pro řidiče MHD – smlouva uzavřena dne 4. 12. 2007

– ve znění dodatku č. 1 ze dne 21. 5. 2008 – smlouva uzavřena na dobu neurčitou

/ev. č. DP: A-1346/2007/

- smlouva o partnerství ROP – předmět smlouvy – trolejbusová trať MHD linky č. 1 – smlouva uzavřena dne 23. 6. 2009 – ve znění dodatku č. 1 ze dne 25. 4. 2012 – smlouva uzavřena na dobu určitou do 31. 12. 2025
/ev. č. DP: A-1613/2009/
- smlouva o nájmu – předmět smlouvy – nájem částí pozemků za účelem umístění označnicků zastávek MHD s malým informačním panelem a zařízením souvisejícím s jeho provozem (elektroměrové pilíře) v rámci realizace Informačního systému pro cestující MHD – smlouva uzavřena dne 21. 5. 2010 – ve znění dodatku č. 1 ze dne 19. 8. 2010, dodatku č. 2 ze dne 8. 12. 2011 a dodatku č. 3 ze dne 29. 9. 2017 – smlouva ukončena ke dni 31. 1. 2025 uzavřením nové smlouvy č. 2024093
/ev. č. DP: A-1767/2010/
- nájemní smlouva – předmět smlouvy – pozemek Kaliště pro mobilní buňku – sociální zařízení pro řidiče MHD – smlouva uzavřena dne 14. 7. 2011 na dobu neurčitou
/ev. č. DP: A-1938/2011/
- nájemní smlouva – předmět smlouvy – část trolejbusové dráhy v rámci stavby „Elektrifikace páteřové autobusové linky MHD č. 1 – SO 6502 – úprava TV – smyčka Máj, PS 102 - úprava dálkového ovládní měníren – smlouva uzavřena dne 21. 9. 2011 na dobu neurčitou
/ev. č. DP: A-1946/2011/
- nájemní smlouva – předmět smlouvy – nájem pozemků na umístění automatu na výdej jízdenek – smlouva uzavřena

dne 2. 11. 2011 – ve znění dodatku č. 1 ze dne 21. 10. 2014 a dodatku č. 2 ze dne 20. 9. 2019 – smlouva ukončena ke dni 31. 1. 2025 uzavřením nové smlouvy č. 2024094

/ev. č. DP: A-1965/2011/

- nájemní smlouva – předmět smlouvy – trolejbusová dráha České Budějovice – v rámci stavby „Elektrifikace linky MHD č. 1“ – SO 6502 (část), SO 6602, SO 6602.1, PS 101 – smlouva uzavřena dne 1. 3. 2012 na dobu neurčitou
/ev. č. DP: A-2021/2012/
- mandátní smlouva – předmět smlouvy – prodej jízdenek MHD – zřízení předprodejního místa na Turistickém informačním centru na Magistrátu města – smlouva uzavřena dne 29. 2. 2012 na dobu neurčitou
/ev. č. DP: A-2025/2012/
- nájemní smlouva – předmět smlouvy – pronájem sociálního zařízení na konečné MHD Haklovy Dvory – smlouva uzavřena dne 28. 5. 2013 na dobu neurčitou
/ev. č. DP: A-2153/2013/
- dohoda o umístění stavby – předmět dohody – příloha optického kabelu OK (VYDIS a.s.) – dohoda uzavřena dne 16. 12. 2013 na dobu neurčitou
/ev. č. DP: A-2220/2013/
- smlouva o umístění a provozování reklamních a informačních nosičů na sloupech veřejného osvětlení – smlouva uzavřena dne 29. 9. 2014 na dobu neurčitou
/ev. č. DP: A-2318/2014/
- smlouva o dílo – předmět smlouvy – zajištění správy, provozu, obnovy, údržby a oprav veřejného osvětlení na území statutárního města České Budějovice – smlouva uzavřena dne

12. 12. 2014 – ve znění dodatku č. 1 ze dne 23. 12. 2021 – smlouva uzavřena na dobu neurčitou
/ev. č. DP: A-2365/2014/

- nájemní smlouva – předmět smlouvy – nájem objektu sociálního zařízení pro řidiče městské hromadné dopravy v Jírovcově ulici – smlouva uzavřena dne 3. 5. 2018 – smlouva uzavřena na dobu neurčitou
/ev. č. DP: A-2804/2018/
- smlouva o výpůjčce – předmět smlouvy – „Část trolejbusové dráhy v ČB vybudovaná v rámci stavby – Zřízení zachytného parkoviště Jírovcova – ČB (SO 651 Trolejové vedení, SO 661 Trakční kabely) – smlouva uzavřena dne 30. 10. 2018 – smlouva uzavřena na dobu neurčitou
/ev. č. DP: A-2826/2018/
- smlouva o právu provést stavbu – předmět smlouvy – příprava realizace akce „Trolejbusová trať propojení vozovny v ul. Horní s ul. Strakonická a Nádražní České Budějovice“ – smlouva uzavřena dne 26. 4. 2019 – ve znění dodatku č. 1 ze dne 21. 9. 2020 – smlouva ukončena ke dni 31. 7. 2025 uzavřením nové smlouvy č. 2025037
/ev. č. DP: A-2916/2019/
- příkazní smlouva – předmět smlouvy – zajištění prodeje vstupenek na prodejních místech SMČB na akce pořádané DPMČB prostřednictvím portálu CB systém – smlouva uzavřena dne 30. 4. 2019 – ve znění dodatku č. 1 ze dne 22. 5. 2024 - smlouva uzavřena na dobu neurčitou
/ev. č. DP: A-2918/2019/
- smlouva o výpůjčce – předmět smlouvy – část trolejbusové dráhy v Českých Budějovicích vybudovaná v rámci stavby –

„Stavba přeložky silnice III/14539 (přes ulici M. Horákové do ulice Strakonické), stavební část 2 – 1. etapa“ – smlouva uzavřena dne 27. 7. 2020 – smlouva uzavřena na dobu neurčitou
/ev. č. DP: A-3030/2020/

- smlouva o umístění silniční meteorologické stanice – předmět smlouvy – souhlas s umístěním nové a stávající silniční meteorologické stanice na stožáru trakčního trolejového vedení na Husově třídě – smlouva uzavřena dne 21. 12. 2020 – smlouva uzavřena na dobu neurčitou
/ev. č. DP: A-3057/2020/
- nájemní smlouva – předmět smlouvy – umístění a provoz zařízení pro akci „Rozvoj prvků telematiky pro zvýšení kvality a atraktivity služeb MHD v Českých Budějovicích“ – smlouva uzavřena dne 10. 3. 2021 – ve znění dodatku č. 1 ze dne 9. 6. 2023, dodatku č. 2 ze dne 10. 3. 2025 a dodatku č. 3 ze dne 6. 2. 2026- smlouva uzavřena na dobu neurčitou
/ev. č. DP: A-3075/2021/
- smlouva o výpůjčce – předmět smlouvy – areál trolejbusové vozovny DPMCB – v souvislosti s realizací a provozem Dopravně informačního a řídicího centra České Budějovice – smlouva uzavřena dne 21. 12. 2020 – ve znění dodatku č. 1 ze dne 18. 1. 2024 - smlouva uzavřena na dobu určitou do 20. 3. 2033
/ev. č. DP: A-3082/2020/
- smlouva o centralizovaném zadávání – předmět smlouvy – dodávky elektrické energie a zemního plynu – smlouva uzavřena dne 24. 8. 2021 – smlouva uzavřena na dobu neurčitou
/ev. č. DP: A-3120/2021/
- smlouva o umístění zařízení na trakční stožáry trolejbusové dráhy – předmět smlouvy – souhlas poskytovatele s umístěním

zařízení proměnného dopravního značení na stožáry trakčního trolejového vedení – smlouva uzavřena dne 25. 7. 2022 – ve znění dodatku č. 1 ze dne 28. 12. 2022 – smlouva uzavřena na dobu neurčitou

/ev. č. DP: A-3211/2022/

- smlouva o správě Dopravně informačního a řídicího centra České Budějovice – předmět smlouvy – poskytování služeb nezbytných pro řádnou správu a obsluhu Dopravně informačního a řídicího centra České Budějovice – smlouva uzavřena dne 29. 9. 2022 – smlouva uzavřena na dobu určitou do 20. 3. 2033
/ev. č. DP: 2022026/
- smlouva o podružné dodávce elektrické energie – předmět smlouvy – závazek poskytovatele dodávat elektrickou energii k zařízením napojeným na zdroje elektrické energie spravované poskytovatelem a závazek odběratele zaplatit za odebranou elektrickou energii – smlouva uzavřena dne 23. 1. 2023 – smlouva uzavřena na dobu neurčitou
/ev. č. DP: 2022147/
- smlouva o úhradě nákladů spojených s provozem Dopravně informačního a řídicího centra České Budějovice – předmět smlouvy – úprava podmínek úhrady nákladů spojených s provozem DIŘC – smlouva uzavřena dne 10. 5. 2023 – smlouva uzavřena na dobu neurčitou
/ev. č. DP: 2022166/
- smlouva o zajišťování služeb spojených s provozováním parkovacího systému a s odtahy vozidel na území statutárního města České Budějovice – předmět smlouvy - služby spojené s provozováním, správou, opravami a údržbou parkovacího

systemu na katastrálním území statutárního města České Budějovice a zajištění služeb spojených s výběrem parkovného, služby spojené s odtahy vozidel na katastrálním území statutárního města České Budějovice a zajištění služeb spojených s výběrem úhrad za odtahy – smlouva uzavřena dne 24. 1. 2023 – ve znění dodatku č. 1 ze dne 8. 3. 2024 a dodatku č. 2 ze dne 15. 12. 2025 - smlouva uzavřena na dobu neurčitou
/ev. č. DP: 2022171/

- smlouva o výpůjčce – předmět smlouvy – výpůjčka 3 ks označnicků, 1 ks automatu na výdej jízdenek a 2 ks přípojek označnicků – smlouva uzavřena dne 24. 2. 2023 – smlouva uzavřena na dobu určitou do 30. 6. 2032
/ev. č. DP: 2023003/
- dohoda o účasti na ověřovacím/testovacím provozu – předmět smlouvy – zefektivnění a zajištění hladkého průběhu ověřovacího / testovacího provozu Dopravně informačního a řídicího centra – dohoda uzavřena dne 3. 2. 2023 – dohoda uzavřena na dobu určitou do 20.3.2033
/ev. č. DP: 2023011/
- smlouva o umístění zařízení na trakční stožáry trolejbusové dráhy – předmět smlouvy – souhlas poskytovatele s umístěním stávajících a nových zařízení ve vlastnictví uživatele, a to zařízení kamerového systému na stožáry trakčního trolejového vedení – smlouva uzavřena dne 12. 10. 2023 – smlouva uzavřena na dobu neurčitou
/ev. č. DP: 2023034/

- smlouva o zajištění služeb a provozování senior taxi pro občany v Českých Budějovicích – smlouva uzavřena dne 26. 8. 2024 – smlouva uzavřena na dobu neurčitou /ev. č. DP: 2024081/
- smlouva o smlouvě budoucí o zřízení služebnosti inženýrské sítě – předmět smlouvy: stavební objekt „SO 690 Úprava trakčního trolejového vedení“ v souvislosti se stavbou „I/20 České Budějovice, severní spojka“ – smlouva uzavřena dne 11. 12. 2024 – smlouva uzavřena do doby uzavření smlouvy o zřízení služebnosti /ev. č. DP: 2024150/
- smlouva o budoucí smlouvě o zřízení služebnosti – předmět smlouvy – stavební objekt „SO 691 Úprava trakčního kabelového vedení“ v souvislosti se stavbou „I/20 České Budějovice, severní spojka“ – smlouva uzavřena dne 11. 12. 2024 – smlouva uzavřena do doby uzavření smlouvy o zřízení služebnosti /ev. č. DP: 2024151/
- smlouvy o zřízení věcného břemene a služebnosti, popř. smlouvy o budoucích smlouvách o zřízení věcného břemene a služebnosti /DP-oprávněný z věcného břemene – služebnosti, popř. budoucí oprávněný/ – předmět věcných břemen a služebností se týká povinnosti strpět umístění částí trolejbusové dráhy MHD nebo vedení optického kabelu (optická síť DP) včetně vstupu na nemovitosti ve vlastnictví Statutárního města České Budějovice – smlouvy uzavírány v předchozích letech v souvislosti s výstavbami, opravami a rekonstrukcemi trolejbusové dráhy MHD, popř. v souvislosti s prodejem domů ze

strany Statutárního města České Budějovice, pokud se na nich nachází závěsy TTV, popř. se zvýšením základního kapitálu DP nepeněžitým vkladem drah do majetku DP

- dohody o umístění stavby /DP vlastník stavby a oprávněný z dohody/ – předmět dohody se týká povinnosti strpět umístění a provozování částí trolejbusové dráhy MHD, nebo umístění a provozování částí Informačního systému pro cestující MHD (zastávkový informační systém) nebo vedení optického kabelu (optická síť DP) – smlouvy na dobu existence stavby

b) smlouvy nově uzavřené v roce 2025

- smlouva o nájmu pozemků – předmět smlouvy: umístění a provozování informačních zařízení typu označnick zastávky městské hromadné dopravy s informačním panelem a elektroměrové pilíře k jejich provozu, smlouva uzavřena dne 11. 2. 2025 – smlouva uzavřena na dobu neurčitou /ev. č. DP: 2024093/
- smlouva o nájmu pozemků – předmět smlouvy: umístění a provozování automatů na výdej jízdenek městské hromadné dopravy – smlouva uzavřena dne 11. 2. 2025 – smlouva uzavřena na dobu neurčitou /ev. č. DP: 2024094/
- smlouva o budoucí smlouvě o zřízení služebnosti – předmět smlouvy – stavební objekt „SO 691 Úprava trakčního kabelového vedení“ v souvislosti se stavbou „I/20 České Budějovice, severní spojka“ – smlouva uzavřena dne 27. 1. 2025 – smlouva uzavřena do doby uzavření smlouvy o zřízení služebnosti /ev. č. DP: 2024152/

- smlouva o poskytování služeb a vzájemné spolupráci – předmět smlouvy – běžná údržba a drobné opravy zařízení dle aktuálních potřeb objednatele – smlouva uzavřena dne 5. 2. 2025 – ve znění dodatku č. 1 ze dne 26. 6. 2025 - smlouva uzavřena na dobu neurčitou /ev. č. DP: 2025006/
- smlouva o zřízení služebnosti inženýrské sítě – předmět smlouvy - „Trolejbusová trať propojení trolejbusové vozovny v ul. Horní s ul. Strakonická a Nádražní, České Budějovice“ – smlouva uzavřena dne 1. 8. 2025 – smlouva uzavřena na dobu neurčitou /ev. č. DP: 2025037/
- smlouva o dílo – předmět smlouvy: lávka na Sokolský ostrov v Českých Budějovicích- dodávka dekorativního osvětlení – smlouva uzavřena dne 6. 5. 2025 – smlouva uzavřena na dobu určitou do 9. 5. 2025 /ev. č. DP: 2025038/
- smlouva o budoucí smlouvě o zřízení služebnosti – předmět smlouvy: stavba “ 1/3 České Budějovice, úprava přemostění Dobrovodské stoky“ SO 401.4 sdělovací kabel a SO 401.5 trakční vedení a SO 651 trolejový sloup (č. smlouvy ŘSD 01-188// DPMČB/1/JV) – smlouva uzavřena dne 26. 11. 2025 – smlouva uzavřena na dobu neurčitou /ev.č. DP: 2025052/
- smlouva o poskytování služeb elektronických komunikací pro Městskou policii v Českých Budějovicích – smlouva uzavřena 29. 12. 2025 – smlouva uzavřena na dobu určitou do 31. 12. 2035 /ev. č. DP: 2025061/

- smlouva o budoucí smlouvě o zřízení služebnosti - inženýrská síť – předmět smlouvy - „SO 651 Přeložka stožáru trakčního vedení“ – smlouva uzavřena dne 20. 11. 2025 – smlouva uzavřena do uzavření smlouvy o zřízení služebnosti max. do 20. 3. 2031 /ev. č. DP: 2025076/

c) smlouvy uzavřené v období od 1. 1. 2026 do 31. 3. 2026, tj. data vydání zprávy o vztazích mezi propojenými osobami

Další smlouvy v tomto období nebyly uzavřeny.

Přehled smluv mezi osobou ovládanou a ostatními osobami ovládanými stejnou ovládající osobou

a) smlouvy s dobou trvání v r. 2025

Teplárna České Budějovice, a. s.:

- smlouva o nájmu nebytových prostor /DP-nájemce/ – předmět nájmu – nebytový prostor jako sociální zařízení – smlouva uzavřena dne 30. 6. 2004 – ve znění dodatku č. 1 ze dne 7. 4. 2008, dodatku č. 2 ze dne 17. 2. 2009, dodatku č. 3 ze dne 27. 1. 2010, dodatku č. 4 ze dne 24. 1. 2011 a dodatku č. 5 ze dne 25. 1. 2012 – smlouva uzavřena na dobu neurčitou /ev. č. DP: A-894/2004/
- kupní smlouvy na dodávky tepla – předmět smluv – dodávka a odběr tepelné energie ze soustavy centralizovaného zásobování do vozovny autobusů VS1 (č. smlouvy 1.) do vozovny autobusů VS2 (č. smlouvy 2) do vozovny Tr (č. smlouvy 3), všechny tři smlouvy uzavřeny dne 13. 10. 1997 na dobu neurčitou

pro odběrná místa 1120-101/000, 1120-110/000 a 1626-110/000 – ve znění dodatku č. 1 ze dne 16. 7. 1999 /ev. č. DP: A-008/1997/

- kupní smlouva o dodávce a odběru tepla a teplé užitkové vody ze sekundární sítě soustavy centralizovaného zásobování teplem (předprodej Dr. Bureše 402, České Budějovice) – smlouva uzavřena dne 1. 9. 2004 – smlouva uzavřena na dobu neurčitou /ev. č. DP: 2022035/
- kupní smlouva o dodávce a odběru tepla a teplé užitkové vody ze sekundární sítě soustavy centralizovaného zásobování teplem (předprodej Otavská 1072, České Budějovice) – smlouva uzavřena dne 1. 9. 2004 – smlouva uzavřena na dobu neurčitou /ev. č. DP: 2022036/
- smlouva o spolupráci – předmět smlouvy – spolupráce při realizaci pokládek inženýrských sítí příloze podzemního vedení elektronických komunikací – HDPE chráničky pro vedení optického kabelu – smlouva uzavřena dne 19. 8. 2013 – smlouva uzavřena na dobu neurčitou /ev. č. DP: A-2163/2013/
- smlouva o provozování reklamy na dopravním prostředku MHD – předmět smlouvy – umístění a provozování celoplošné reklamy na vnější ploše karosérie trolejbusu značky Škoda 27 Tr Solaris ev. č. 94 – motiv „Teplárna“ – smlouva uzavřena dne 4. 2. 2022 ve znění dodatku č. 1 ze dne 22. 4. 2022, ve znění dodatku č. 2 ze dne 10. 1. 2023, ve znění dodatku č. 3

ze dne 8. 1. 2024, ve znění dodatku č. 4 ze dne 31. 1. 2025 a ve znění dodatku č. 5 ze dne 15. 1. 2026 - smlouva uzavřena na dobu určitou do 31. 12. 2026 /ev. č. DP: A-3128/2022/

- smlouvy o zřízení věcného břemene a služebností, popř. smlouvy o budoucích smlouvách o zřízení věcného břemene a služebností, dohody o umístění stavby /DP – oprávněný z věcného břemene – služebností, popř. budoucí oprávněný/ – předmět věcných břemen a služebností se týká povinnosti strpět umístění částí trolejbusové dráhy MHD včetně vstupu na nemovitosti ve vlastnictví Teplárny České Budějovice, a.s. – smlouvy uzavírány v předchozích letech v souvislosti s výstavbami, opravami a rekonstrukcemi trolejbusové dráhy MHD, nebo umístěním a provozováním částí Informačního systému pro cestující MHD (zastávkový informační systém) nebo vedení optického kabelu (optická síť DP)
- smlouvy o zřízení věcného břemene a služebností, popř. smlouvy o budoucích smlouvách o zřízení věcného břemene a služebností, dohody o umístění stavby /DP – povinný z věcného břemene – služebností, popř. budoucí povinný/ – předmět věcných břemen a služebností se týká povinnosti strpět umístění energetického vedení inženýrské sítě včetně vstupu na nemovitosti ve vlastnictví Dopravního podniku města České Budějovice, a.s. – smlouvy uzavírány v předchozích letech v souvislosti s výstavbami, opravami a rekonstrukcemi energetických sítí ve vlastnictví Teplárny České Budějovice, a.s. Správa domů s. r. o.:

- smlouvy o zřízení věcného břemene a služebností, popř. smlouvy o budoucích smlouvách o zřízení věcného břemene, dohody o umístění stavby /DP-oprávněný z věcného břemene – služebností, popř. budoucí oprávněný/ – předmět věcných břemen a služebností se týká povinnosti strpět umístění částí trolejbusové dráhy MHD včetně vstupu na nemovitosti ve vlastnictví Správy domů s. r. o. České Budějovice – smlouvy uzavírány v předchozích letech v souvislosti s výstavbami, opravami a rekonstrukcemi trolejbusové dráhy MHD, nebo umístěním a provozováním částí Informačního systému pro cestující MHD (zastávkový informační systém)

b) smlouvy nově uzavřené v roce 2025:

Teplárna České Budějovice, a. s.:

Další smlouvy v tomto období nebyly uzavřeny.

Správa domů s. r. o.:

Další smlouvy v tomto období nebyly uzavřeny.

c) smlouvy uzavřené v období od 1. 1. 2026 do 31. 3. 2026, tj. data vydání zprávy o vztazích mezi propojenými osobami

Další smlouvy v tomto období nebyly uzavřeny.

6. Jiná právní jednání, která byla učiněna v zájmu propojených osob

Vyjma vzájemných smluv byla učiněna následující právní jednání:

Rozhodnutí Rady města České Budějovice (RM) č. 1665/2024 ze dne 02.12.2024. kterým bylo schváleno uzavření Dodatku č. 9 ke smlouvě mezi statutárním městem České Budějovice Dopravním podnikem města České Budějovice, a. s. – Smlouva o závazku veřejné služby v přepravě cestujících pro zájmové území města České Budějovice v rámci Jihočeského kraje pro roky 2019 až 2028 včetně příloh v předloženém znění (výše kompenzace pro dotčený kalendářní rok 2025)

7. Ostatní opatření, která byla v zájmu nebo na popud propojených osob přijata nebo uskutečněna a jejich výhody a nevýhody pro zpracovatele zprávy

Žádná opatření podobného typu nebyla uskutečněna.

Zpracovatel zprávy prohlašuje, že mu nebyla způsobena žádná újma, jelikož nebyla učiněna žádná ostatní opatření ani plnění.

8. Závěr

Ze smlouvy o závazku veřejné služby v přepravě cestujících pro zájmové území města České Budějovice v rámci Jihočeského kraje pro roky 2019 až 2028 – smlouva uzavřena dne 19. 12. 2018

– smlouva uzavřena na dobu určitou od 1. 1. 2019 do 31. 12. 2028, ve znění dodatků č. 1-9 - /ev. č. DP: A-2860/2018/ - (základní smluvní vztah pro roky 2019 až 2028) - vyplývá, že cena jízdného je pod úrovní nákladů společnosti. Ovládající osoba však vzniklou provozní ztrátu z tohoto titulu hradí z rozpočtu města.

Plnění vyplývající ze všech ostatních smluv (včetně případných prací provedených na základě jednorázové objednávky) se uskutečňovala za standardních obchodních podmínek a cen dle platných ceníků, které platí pro všechny odběratele či dodavatele. Nedošlo tedy k žádnému zvýhodnění či znevýhodnění některé ze stran, nebo protiplnění. Zpracovatel zprávy prohlašuje, že si není vědom toho, že by z uzavřených smluv či přijatých opatření popsaných v této zprávě vznikla společnosti majetková újma.

Datum sestavení: 31. 03. 2026



Výrok auditora

ZPRÁVA NEZÁVISLÉHO AUDITORA

Tato zpráva je určena pro akcionáře

Dopravní podnik města České Budějovice, a.s.

**Sídlo společnosti: Novohradská 738/40, České Budějovice 6, 370 01 České Budějovice
IČ: 25166115**

Výrok auditora

Provedli jsme audit přiložené účetní závěrky společnosti Dopravní podnik města České Budějovice, a.s. („Společnost“) sestavené na základě českých účetních předpisů s bilanční sumou 1 743 106 tis. Kč a ziskem ve výši 3 153 tis. Kč. Tato účetní závěrka se skládá z rozvahy k 31.12.2025, výkazu zisku a ztráty, přehledu o změnách vlastního kapitálu a přehledu o peněžních tocích za rok končící 31.12.2025 a přílohy této účetní závěrky, která obsahuje popis použitých podstatných účetních metod a další vysvětlující informace.

Podle našeho názoru účetní závěrka podává věrný a poctivý obraz aktiv a pasiv Společnosti k 31.12.2025 a nákladů a výnosů a výsledku jejího hospodaření a peněžních toků za rok končící 31.12.2025 v souladu s českými účetními předpisy.

Základ pro výrok

Audit jsme provedli v souladu se zákonem o auditorech a standardy Komory auditorů České republiky (KAČR) pro audit, kterými jsou mezinárodní standardy pro audit (ISA) případně doplněné a upravené souvisejícími aplikačními doložkami. Naše odpovědnost stanovená těmito předpisy je podrobněji popsána v oddílu Odpovědnost auditora za audit účetní závěrky. V souladu se zákonem o auditorech a Etickým kodexem přijatým Komorou auditorů České republiky jsme na Společnosti nezávislí a splnili jsme i další etické povinnosti vyplývající z uvedených předpisů. Domníváme se, že důkazní informace, které jsme shromáždili, poskytují dostatečný a vhodný základ pro vyjádření našeho výroku.

Jiné skutečnosti

Účetní závěrka k 31. prosinci 2024 byla ověřena jiným auditorem, který ve své zprávě ze dne 08. dubna 2025 vydal k této účetní závěrce výrok bez výhrad.

Ostatní informace uvedené ve výroční zprávě

Ostatními informacemi jsou v souladu s § 2 písm. b) zákona o auditorech informace uvedené ve výroční zprávě mimo účetní závěrku a naši zprávu auditora. Za ostatní informace odpovídá statutární orgán Společnosti.

Naš výrok k účetní závěrce se k ostatním informacím nevztahuje. Přesto je však součástí našich povinností při provádění auditu ověřením účetní závěrky seznámení se s ostatními informacemi a posouzení, zda ostatní informace nejsou ve významném (materiálním) nesouladu s účetní závěrkou či s našimi znalostmi o účetní jednotce získanými během ověřování účetní závěrky. Pokud jsme zjistili, že tyto informace nejsou jako významně (materiálně) nesprávné. Také posoudíme, zda ostatní informace byly ve všech významných (materiálních) ohledech vypracovány v souladu s příslušnými právními předpisy. Tímto posouzením se rozumí, zda tyto informace splňují požadavky právních předpisů na formální náležitosti a postup

vypracování ostatních informací v kontextu významnosti (materiality), tj. zda případné nedodržení uvedených požadavků by bylo způsobilo ovlivnit úsudek činěný na základě ostatních informací.

Na základě provedených postupů, do míry, jež dokážeme posoudit, uvádíme, že

- ostatní informace, které popisují skutečnosti, jež jsou též předmětem zobrazení v účetní závěrce, jsou ve všech významných (materiálních) ohledech v souladu s účetní závěrkou a
- ostatní informace byly vypracovány v souladu s právními předpisy.

Dále jsme povinni uvést, zda na základě poznatků a povědomí o Společnosti, k nimž jsme dospěli při provádění auditu, ostatní informace neobsahují významné (materiální) věcné nesprávnosti. V rámci uvedených postupů jsme v obdržených ostatních informacích žádné významné (materiální) věcné nesprávnosti nezjistili.

Odpovědnost statutárního orgánu a dozorčího orgánu a výboru pro audit Společnosti za účetní závěrku

Statutární orgán Společnosti odpovídá za sestavení účetní závěrky podávající věrný a poctivý obraz v souladu s českými účetními předpisy a za takový vnitřní kontrolní systém, který považuje za nezbytný pro sestavení účetní závěrky tak, aby neobsahovala významné (materiální) nesprávnosti způsobené podvodem nebo chybou.

Při sestavování účetní závěrky je statutární orgán Společnosti povinen posoudit, zda je Společnost schopna nepřetržitě trvat, a pokud je to relevantní, popsat v příloze účetní závěrky záležitosti týkající se jejího nepřetržitého trvání a použití předpokladu nepřetržitého trvání při sestavení účetní závěrky, s výjimkou případů, kdy statutární orgán Společnosti plánuje zrušení Společnosti nebo ukončení její činnosti, resp. kdy nemá jinou reálnou možnost než tak učinit.

Za dohled nad procesem účetního výkaznictví ve Společnosti odpovídá dozorčí orgán. Za sledování postupu sestavování účetní závěrky odpovídá výbor pro audit Společnosti.

Odpovědnost auditora za audit účetní závěrky

Naším cílem je získat přiměřenou jistotu, že účetní závěrka jako celek neobsahuje významnou (materiální) nesprávnost způsobenou podvodem nebo chybou a vydat zprávu auditora obsahující náš výrok. Přiměřená míra jistoty je velká míra jistoty, nicméně není zárukou, že audit provedený v souladu s výše uvedenými předpisy ve všech případech v účetní závěrce odhalí případnou existující významnou (materiální) nesprávnost.

Nesprávnosti mohou vzniknout v důsledku podvodů nebo chyb a považují se za významné (materiální), pokud lze reálně předpokládat, že by jednotlivé nebo v souhrnu mohly ovlivnit ekonomická rozhodnutí, která uživatelé účetní závěrky na jejím základě přijmou.

Při provádění auditu v souladu s výše uvedenými předpisy je naší povinností uplatňovat během celého auditu odborný úsudek a zachovávat profesní skepticismus. Dále je naší povinností:

- Identifikovat a vyhodnotit rizika významné (materiální) nesprávnosti účetní závěrky způsobené podvodem nebo chybou, navrhnout a provést auditorské postupy reagující na tato rizika a získat dostatečně a vhodné důkazní informace, abychom na jejich základě mohli vyjádřit výrok. Riziko, že neodhalíme významnou (materiální) nesprávnost, k níž došlo v důsledku podvodu, je větší než riziko neodhalení významné (materiální) nesprávnosti způsobené chybou, protože součástí podvodu mohou být

Elektronickou verzi dokumentu lze považovat za důvěryhodnou a právně závaznou pouze v případě, je-li opatřena kvalifikovaným certifikátem auditora.

Zpráva DR o kontrolní činnosti

tajné dohody, falšování, úmyslná opomenutí, nepravdivá prohlášení nebo obcházení vnitřních kontrol.

- Seznámit se s vnitřním kontrolním systémem Společnosti relevantním pro audit v takovém rozsahu, abychom mohli navrhnout auditorské postupy vhodné s ohledem na dané okolnosti, nikoli abychom mohli vyjádřit názor na účinnost vnitřního kontrolního systému.
- Posoudit vhodnost použitých účetních pravidel, přiměřenost provedených účetních odhadů a informace, které v této souvislosti statutární orgán Společnosti uvedl v příloze účetní závěrky.
- Posoudit vhodnost použití předpokladu nepřetržitého trvání při sestavení účetní závěrky statutárním orgánem Společnosti a to, zda s ohledem na shromážděné důkazní informace existuje významná (materiální) nejistota vyplývající z událostí nebo podmínek, které mohou významně zpochybnit schopnost Společnosti trvat nepřetržitě. Jestliže dojdeme k závěru, že taková významná (materiální) nejistota existuje, je naší povinností upozornit v naší zprávě na informace uvedené v této souvislosti v příloze účetní závěrky, a pokud tyto informace nejsou dostatečné, vyjádřit modifikovaný výrok. Naše závěry týkající se schopnosti Společnosti trvat nepřetržitě vycházejí z důkazních informací, které jsme získali do data naší zprávy. Nicméně budoucí události nebo podmínky mohou vést k tomu, že Společnost ztratí schopnost trvat nepřetržitě.
- Vyhodnotit celkovou prezentaci, členění a obsah účetní závěrky, včetně přílohy, a dále to, zda účetní závěrka zobrazuje podkladové transakce a události způsobem, který vede k věrnému zobrazení.

Naši povinnost je informovat statutární a dozorčí orgán a výbor pro audit Společnosti mimo jiné o plánovaném rozsahu a načasování auditu a o významných zjištěních, která jsme v jeho průběhu učinili, včetně zjištěných významných nedostatků ve vnitřním kontrolním systému.

V Praze dne 02. dubna 2026

Grant Thornton Audit

Grant Thornton Audit s.r.o.

Pujmanové 1753/10a, 140 00 Praha 4 - Nusle

Evidenční číslo oprávnění 603



Báňka

Lukáš Pátek

Auditor, evidenční číslo oprávnění 2548

Elektronickou verzi dokumentu lze považovat za důvěryhodnou a právně závaznou pouze v případě, je-li opatřena kvalifikovaným certifikátem auditora.

Zpráva dozorčí rady o kontrolní činnosti za r.2025

Dozorčí rada společnosti Dopravní podnik města České Budějovice, a. s. se sídlem Novohradská 738/40, České Budějovice 6, 370 01 České Budějovice, IČ 251 66 115 předkládá Zprávu o kontrolní činnosti za období od 1.1.2025 do 31.12.2025.

K 31.12.2025 měla dozorčí rada devět (9) členů v souladu se stanovami společnosti. Složení dozorčí rady, funkce jednotlivých členů a datum vzniku členství a funkce:

Předseda dozorčí rady:

Ing. Petr Maroš, datum vzniku členství: 24.2.2025, den vzniku funkce: 28.2.2025

Místopředsedové dozorčí rady:

Michal Šebek
místopředseda dozorčí rady, den vzniku členství: 24.2.2025, den vzniku funkce: 28.2.2025

Jaroslav Berka

místopředseda dozorčí rady, den vzniku členství: 24.2.2025, den vzniku funkce: 28.2.2025

Vladan Čísler

místopředseda dozorčí rady, den vzniku členství: 24.2.2025, den vzniku funkce: 28.2.2025

Členové dozorčí rady:

Ing. Václav Protiva, člen dozorčí rady, den vzniku členství 24.2.2025

Ing. Lubomír Bureš, člen dozorčí rady, den vzniku členství 24.2.2025

Monika Kroutilová, člen dozorčí rady, den vzniku členství 24.2.2025

Ing. Ivo Moravec, člen dozorčí rady, den vzniku členství 24.2.2025

Petr Štěpánek, člen dozorčí rady, den vzniku členství 24.2.2025

Dozorčí rada plnila své povinnosti v souladu se Zákonem o obchodních korporacích (zákon č. 90/2012 Sb.) v platném znění a v souladu se Stanovami společnosti. V průběhu roku 2025 se dozorčí rada společnosti sešla k jednání ve dnech 28.2.2025, 19.3.2025, 25.4.2025, 6.6.2025, 10.9.2025, 9.10.2025, 7.11.2025 a 1.12.2025. O ekonomických výsledcích společnosti byli členové dozorčí rady pravidelně informováni každý měsíc.

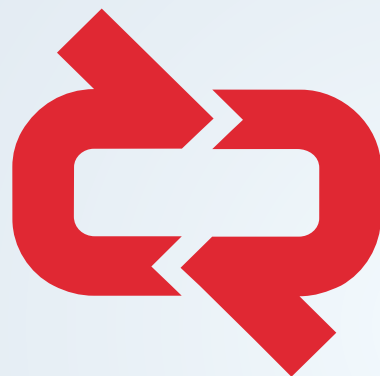
Hlavní pozornost činnosti dozorčí rady směřovala k výsledkům hospodaření společnosti za jednotlivá časová období, vývoji celkového ekonomického plánu a dohledu nad výkonem působnosti představenstva, a to v souladu se stanovami společnosti a právními předpisy. Dozorčí rada se také zabývala provozními záležitostmi společnosti, doplňkovými službami poskytovanými dopravním podnikem pro Statutární město České Budějovice a průběhem investiční činnosti, zejména v oblasti investičních akcí podpořených z dotací EU.

Jednání dozorčí rady se pravidelně zúčastňovali členové představenstva, kteří členy dozorčí rady seznamovali s vývojem ve společnosti. V rámci jednání dozorčí rady byl poskytnut prostor zástupcům z řad zaměstnanců k vyjádření se k projednávaným otázkám i dalším problémům.

V Českých Budějovicích, dne 31.3.2026

Ing. Petr Maroš
předseda dozorčí rady

Petr Maroš



**Dopravní podnik
města České Budějovice, a.s.**

VÝROČNÍ ZPRÁVA 2025