



Dopravní podnik
města České Budějovice, a. s.

Výroční zpráva 2016



OBSAH

Úvodní slovo předsedy představenstva společnosti	4
Slovo ředitele společnosti	6
Základní údaje o společnosti	8
Orgány společnosti a organizační struktura	10
Významné události roku 2016 a očekávané v roce 2017	12
Přehled vybraných ukazatelů	14
Výsledky hospodaření ve zkratce	16
Zpráva o podnikatelské činnosti a stavu majetku společnosti	20
Výkaz zisku a ztráty	24
Rozvaha	28
Příloha v účetní závěrce	32
Přehled o peněžních tocích – Cash Flow	52
Povinně zveřejňované údaje na základě zákona č. 106/1999 Sb. o svobodném přístupu k informacím	56
Zpráva o vztazích mezi propojenými osobami	58
Výrok auditora	70

úvodní slovo předsedy představenstva společnosti

Vážení občané statutárního města České Budějovice, vážení zástupci jediného akcionáře, vážení obchodní partneři a přátelé, dámy a pánové,

rok 2016 byl pro Dopravní podnik města České Budějovice, a. s. rokem úspěšným. Přes řadu dopravních komplikací ve městě se městskému dopravci podařilo přepravit podle průzkumů a měření více cestujících, než tomu bylo v roce předchozím.

Stěžejními programy Dopravního podniku města České Budějovice, a.s. byly v roce 2016 Investiční program a Sociální program. Oba tyto programy přitom spojuje společný cíl – prosperita a dlouhodobý rozvoj společnosti, dlouhodobý rozvoj ve prospěch obyvatel Českých Budějovic, cestující veřejnosti a všech našich zákazníků.

V sociální oblasti se jak management, tak i představenstvo a dozorčí rada, zaměřily na zlepšování pracovních podmínek zaměstnanců, a to jak v oblasti mezd, tak i v oblasti provozního komfortu. Velký dík patří v tomto ohledu Statutárnímu městu České Budějovice, které vyšlo dopravnímu podniku vstříc a uvolnilo finanční prostředky pro navýšení tarifních mezd.

Hovoříme-li o komfortu, nelze oddělit komfort pro cestující od pracovního komfortu řidičů. Zvyšující se technická úroveň nových vozů MHD zlepšuje nejen pracovní komfort řidiče, ale zvyšuje i zájem o tuto práci. To je v současné době velkého nedostatku řidičů na trhu práce velmi důležité. Úspěchem byla završena i snaha o zajištění nové výstroje řidičů a dalších provozních pracovníků společnosti. Kvalitní a slušivé uniformy řidičů, na jejichž výběru se významně podílela komise s účastí řidičů, to je „team building“ v praxi, nemluvě

o reprezentaci navenek, k čemuž kvalitní a slušivá výstroj řidičů jistě patří.

Konzervativní nebo odvážná strategie v investiční oblasti? Dopravní podnik se rozhodl jít cestou odvážnou. Proč? Faktory, jako je „brexit“, migrační krize, napětí na středním i dál-ném východě či na Ukrajině, to vše na první pohled s dopravním podnikem v Českých Budějovicích nijak nesouvisí. Ovšem skutečně jen na první pohled. Dopravní podnik města České Budějovice, stejně jako ostatní podniky MHD v České republice, je výrazně závislejší na dotacích, než obdobné podniky v zemích západní Evropy. Situace v oblasti nákladů, obnovy a modernizace vozového parku, stejně jako nezbytná obnova a modernizace podpůrných technologií, je z hlediska nákladů podobná, jako u našich západních sousedů. Dramatický rozdíl je ovšem v oblasti zdrojů. Jestliže za patnáctiminutovou jízdenku např. v Norimberku zaplatí cestující tři eura, což představuje v přepočtu cca 80 korun, v Českých Budějovicích je to jen 13 korun. Proto vedení společnosti i představenstvo zastává shodný názor, že je nezbytné usilovat o maximální využití dostupných dotací z EU. Jsou to zdroje, které dříve či později „vyschnou“. Mluvíme přitom o horizontu roků, zatímco u vyrovnání v mzdové oblasti se zeměmi západní Evropy musíme bohužel hovořit, při současné dynamice růstu příjmů občanů České republiky, o stovkách let.

Za celé představenstvo společnosti chci i touto cestou ještě jednou poděkovat všem zaměstnancům dopravního podniku, stejně jako zástupcům jediného akcionáře, za jejich podporu při řešení úkolů. Samozřejmě musím také poděkovat všem cestujícím za využívání našich služeb. A slíbit, že kolektiv pracovníků společnosti bude i nadále usilovat o co nejlepší služby jak pro cestující, tak i pro zákazníky využívajících doplňkových služeb.

slovo ředitele společnosti

Vážení akcionáři, vážení obchodní přátelé, dámy a pánové,

dovoluji mi, abych ve stručnosti zhodnotil průběh a výsledky roku 2016, který byl pro naši společnost ve znamení oslav dvou významných výročí, a zároveň uvedl některé podstatné události, které ovlivnily chod dopravního podniku či provoz MHD v rámci celého systému.

Hospodářský výsledek společnosti byl plánován ve výši 19 tis. Kč, skutečný hospodářský výsledek byl dosažen v objemu 5,843 mil. Kč, za jízdné utržil dopravní podnik 123,872 mil. Kč, úhrada prokazatelné ztráty byla ve výši 202,847 mil. Kč (z toho Statutární město České Budějovice 179,240 mil. Kč). Na výši nákladů se nejvíce podílel nárůst mezd. Celkové náklady dosáhly výše 412,363 mil. Kč. Díky externím činnostem, jejichž tržby dosáhly v roce 2016 výše 62,511 mil. Kč se ziskem 19,482 mil. Kč, jsme mohli realizovat řadu akcí včetně marketingové podpory veřejné dopravy. Většina zisku z těchto činností byla použita na úhradu prokazatelné ztráty z MHD.

Provoz městské hromadné dopravy byl v roce 2016 ovlivněn opatřeními v organizaci dopravy, která souvisela s realizací staveb ve městě. Od března 2016 s přesahem do roku 2017 došlo k ovlivnění dopravy v lokalitě náměstí Bratří Čapků z důvodu stavby ZTV Rožnov „U školy“. Stavba Obchodního centra IGY 2 si pak vyžádala opatření v podobě výluk, přesunů zastávek v Pekárenské ulici a na Pražské třídě. Zásadní událostí je nová organizace dopravy v přednádražním prostoru. V Nádražní ulici a Žižkově třídě byly provedeny stavební úpravy a změny dopravního značení v souladu s projektem „Koridor MHD“. Od srpna 2016 tak došlo k přemístění zastávek na východní straně Nádražní ulice a k přesměrování tras linek MHD obousměrně do Žižkovy třídy. Celkově tyto úpravy přinesly zlepšení podmínek pro cestující MHD i pro pěší a byl vytvořen zásadní dopravní uzel, který propojuje autobusové a vlakové nádraží s linkami MHD.

Již v roce 2016 jsme začali pocítovat situaci na trhu práce, která se z našeho pohledu zejména dotkla pozice řidičů, kterých je v současné době velký nedostatek. Druhé pololetí

roku 2016 a výhledově i následující období se tedy ponese v duchu nábory nových řidičů. Vytvořili jsme propracovanou náborovou kampaň, motivační podmínky, od 1. 1. 2017 došlo k 6 % navýšení mezd, nabízíme služby vlastní autoškoly a také úzce spolupracujeme s Úřadem práce.

Velkou pozornost věnujeme systematické přípravě realizace dotačních projektů, v rámci nichž probíhají intenzivní práce na potřebné dokumentaci pro obnovu vozového parku, modernizaci technologií pro řízení dopravy a investice do infrastruktury.

V roce 2016 jsme z vlastních zdrojů investovali částku do nákupu dvou kloubových trolejbusů Škoda 27 Tr s parciálními bateriemi, jejichž nespornou výhodou je částečná nezávislost na trakčním vedení. Dále jsme v rámci obnovy vozového parku pořídili autobus pro dálkovou dopravu Crossway v ceně 6 488 090 Kč s DPH (bez DPH 5 329 000 Kč) a dva nízkopodlažní autobusy MHD IRISBUS SFR 161 v ceně 12 896 180 Kč s DPH (10 658 000 Kč bez DPH). Navýšili jsme také na osm počet automatů na prodej jízdenek, které umožňují na zastávkách MHD pohodlnou platbu bezkontaktní bankovní kartou.

Z marketingového pohledu byl rok 2016 rokem připomenutí 65. výročí od zavedení autobusové dopravy a také 25 let od již třetího obnovení trolejbusových linek v našem městě. V rámci těchto významných událostí se vedení společnosti rozhodlo změnit logotyp dopravního podniku s doplněním claimu Chytrá cesta, který nastavuje trendy, kterými se hodláme jako městský dopravce do budoucna vydat.

Dopravní podnik města České Budějovice, a.s. je významnou společností v rámci kraje. Těší nás, že můžeme zajišťovat veřejné služby pro statutární město České Budějovice (provoz MHD, parkovací služby a veřejné osvětlení) a zajišťování dopravní obslužnosti pro Jihočeský kraj a dalších 18 obcí v regionu. Doufáme, že všechny úkoly, které nás čekají v roce 2017, zvládneme, a že těch téměř 40 milionů cestujících, které ročně přepravíme, nám zachová svou přízeň.

základní údaje o společnosti

Popis společnosti

Dopravní podnik města České Budějovice, a.s. (dále jen „společnost“) je akciová společnost, která sídlí v Českých Budějovicích, Novohradská 738/40, Česká republika, identifikační číslo 25166115. Společnost byla zapsána do obchodního rejstříku Krajského soudu v Českých Budějovicích pod spisovou značkou B 868.

Jediným akcionářem společnosti je Statutární město České Budějovice se sídlem nám. Přemysla Otakara II. 1/1, České Budějovice 1, 370 01 České Budějovice, IČ 002 44 732

Společnost má základní kapitál ve výši 485 536 tis. Kč.
Akcie společnosti: 485 536 ks kmenových akcií na jméno v zaknihované podobě ve jmenovité hodnotě 1 000,- Kč.

Předmětem podnikání společnosti je:

- Provozování dráhy trolejbusové
- Provozování drážní dopravy na dráze trolejbusové
- Provádění technickobezpečnostních zkoušek drážních vozidel drah trolejbusových
- Opravy silničních vozidel
- Revize, prohlídky a zkoušky určených technických zařízení v provozu
- Provádění staveb, jejich změn a odstraňování
- Silniční motorová doprava
 - osobní provozovaná vozidla určenými pro přepravu více než 9 osob včetně řidiče
 - osobní provozovaná vozidla určenými pro přepravu nejvýše 9 osob včetně řidiče
 - nákladní provozovaná vozidla nebo jízdními soupravami o největší povolené hmotnosti přesahující 3,5 tuny, jsou-li určeny k přepravě zvířat nebo věcí
 - nákladní provozovaná vozidla nebo jízdními soupravami o největší povolené hmotnosti nepřesahující 3,5 tuny, jsou-li určeny k přepravě zvířat nebo věcí
- Montáž, opravy, revize a zkoušky elektrických zařízení

- Montáž, opravy, revize a zkoušky tlakových zařízení a nádob na plyny
- Zámečnictví, nástrojářství
- Obráběčství
- Opravy ostatních dopravních prostředků a pracovních strojů
- Klempířství a oprava karoserií
- Montáž, opravy, revize a zkoušky zdvihacích zařízení
- Výroba, instalace, opravy elektrických strojů a přístrojů, elektronických a telekomunikačních zařízení
- Provádění technických prohlídek a zkoušek určených technických zařízení podle § 47 odst. 4 z. č. 266/1994 Sb.
- Provozování autoškoly
- Výroba, obchod a služby neuvedené v přílohách 1 až 3 živnostenského zákona
 - údržba motorových vozidel a jejich příslušenství
 - poskytování technických služeb – přípravné a dokončovací stavební práce, specializované stavební činnosti
 - velkoobchod a maloobchod
 - zprostředkování obchodu a služeb
 - reklamní činnost, marketing, mediální zastoupení
 - pronájem a půjčování věcí movitých
 - poradenská a konzultační činnost, zpracování odborných studií a posudků
 - služby v oblasti administrativní správy a služby organizačně hospodářské povahy
 - vydavatelské činnosti, polygrafická výroba, knihařství a kopírovací práce
 - skladování, balení zboží, manipulace s nákladem a technické činnosti v dopravě
 - mimoškolní výchova a vzdělávání, pořádání kurzů, školení, včetně lektorské činnosti
 - výroba, obchod a služby jinde nezaražené
 - provozování kulturních, kulturně vzdělávacích a zábavních zařízení, pořádání kulturních produkcí, zábav, výstav, veletrhů, přehlídek, prodejních a obdobných akcí

orgány společnosti a organizační struktura

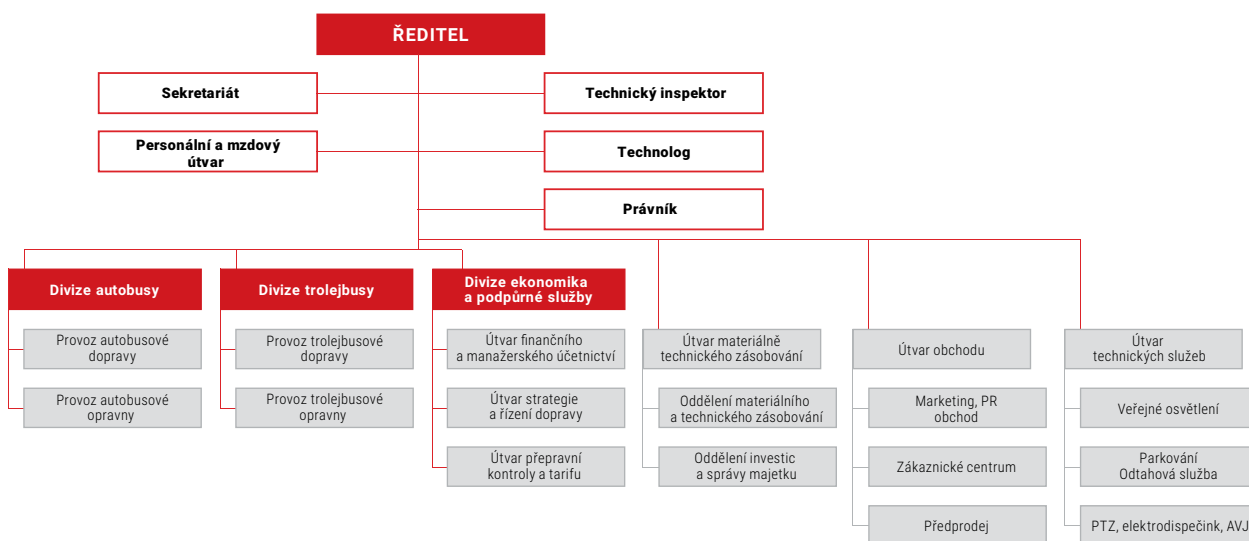
Představenstvo k 31. 12. 2016

předseda	Ing. Procházka Miloslav, CSc.
místopředseda	Ing. Dolejš Slavoj
člen	Berka Jaroslav
člen	Ing. Stašek Martin
člen	Falta Hynek, MSc., MBA
člen	Ing. Tekel Ivan, MBA
člen	Ing. Bína Josef

Dozorčí rada k 31. 12. 2016

předseda	Mgr. Flaška Ondřej
místopředseda	Ing. Mach Karel
člen	Vojč Jaroslav
člen	Madarasz Miloslav
člen	Toráč Bohuslav
člen	Kolář Petr
člen	Šebek Michal
člen	Ing. Čejka Jiří, Ph.D.
člen	Ing. Richtrová Eliška
člen	Ing. Novotný Petr

Rada města České Budějovice na 19. schůzi konané dne 27. 6. 2016 vzala na vědomí písemné oznámení a prohlášení o odstoupení z funkce člena dozorčí rady Ing. Michala Voleníka k 9. 7. 2016.



významné události
roky 2016
a očekávané
v roce 2017

Významné události roku 2016

Provoz městské hromadné dopravy byl v roce 2016 ovlivněn opatřeními v organizaci dopravy, která souvisela s realizací staveb ve městě. Od března 2016 s přesahem až do roku 2017 došlo k ovlivnění dopravy v lokalitě náměstí Bratří Čapků z důvodu stavby ZTV Rožnov „U školy“. Stavba Obchodního centra IGY 2 si pak vyžádala řadu opatření v podobě výluk, přesunů zastávek v Pekárenské ulici a na Pražské třídě. Zásadní událostí je nová organizace dopravy v přednádražním prostoru. V Nádražní ulici a Žižkově třídě byly provedeny stavební úpravy a změny dopravního značení v souladu s projektem Koridor MHD. Od srpna 2016 tak došlo k přemístění zastávek na východní straně Nádražní ulice a k přesměrování tras linek MHD obousměrně do Žižkovy třídy. Celkově tyto úpravy přinesly zlepšení podmínek pro cestující MHD i pro pěší dopravu.

Od 1. 1. 2016 došlo ke změně organizační struktury. Dne 8. 2. 2016 byla obsazena pracovní pozice manažera divize autobusy Ing. Kamilem Caltou. Společnost reagovala na situaci na trhu práce u kategorie „řidič MHD“ zřízením vlastní autoškoly a školícího střediska řidičů, kde dochází k získávání řidičského oprávnění pro danou pracovní pozici.

Dne 23. 8. 2016 byla udělena Magistrátem města České Budějovice akreditace pro autoškolu a dne 12. 8. 2016 Krajským úřadem Jihočeského kraje akreditace pro školící středisko řidičů.

V průběhu roku dopravní podnik investoval do obnovy vozového parku nákupem nízkopodlažních vozů vybavených celovozovou klimatizací a systémem na sčítání přepravených osob, a to konkrétně tři kusů autobusů v hodnotě 16 mil. Kč a dvou kusů parciálních trolejbusů v hodnotě 31,6 mil. Kč.

Významné události roku 2017

Z provozního hlediska je v roce 2017 plánováno zahájení provozu nového úseku trolejbusové trati východně od náměstí Bratří Čapků v rámci stavby ZTV Rožnov „U školy“. Pokračování stavby Obchodního centra IGY 2 znamená několikaměsíční úplnou uzavírku Pekárenské ulice v prvním čtvrtletí s vynuceným odklonem trolejbusové linky 5 a náhradní autobusovou dopravou pro oblast Palackého náměstí. V letním období jsou plánovány rozsáhlé výluky v souvislosti se stavbou přeložky silnice III/14539 a okružní křižovatky ulic Husova a Strakonická. V průběhu roku dojde k vyhlášení významných veřejných zakázek financovaných s využitím dotací EU jako je nákup 11 elektrobuses nebo modernizace palubního systému vozidel MHD a technologií pro dispečerské řízení provozu.

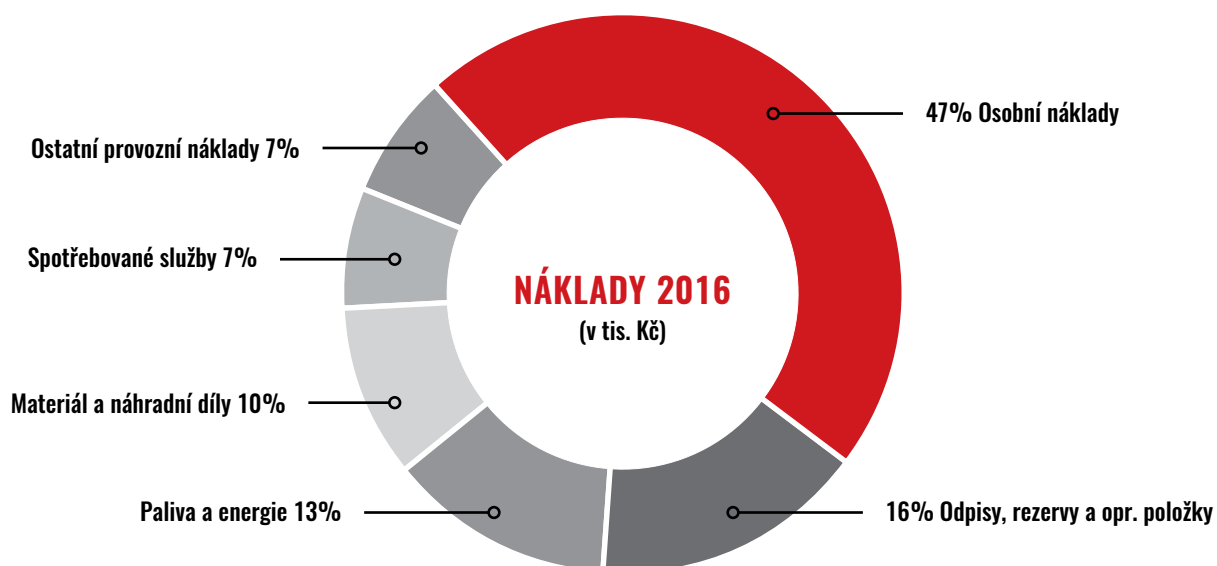
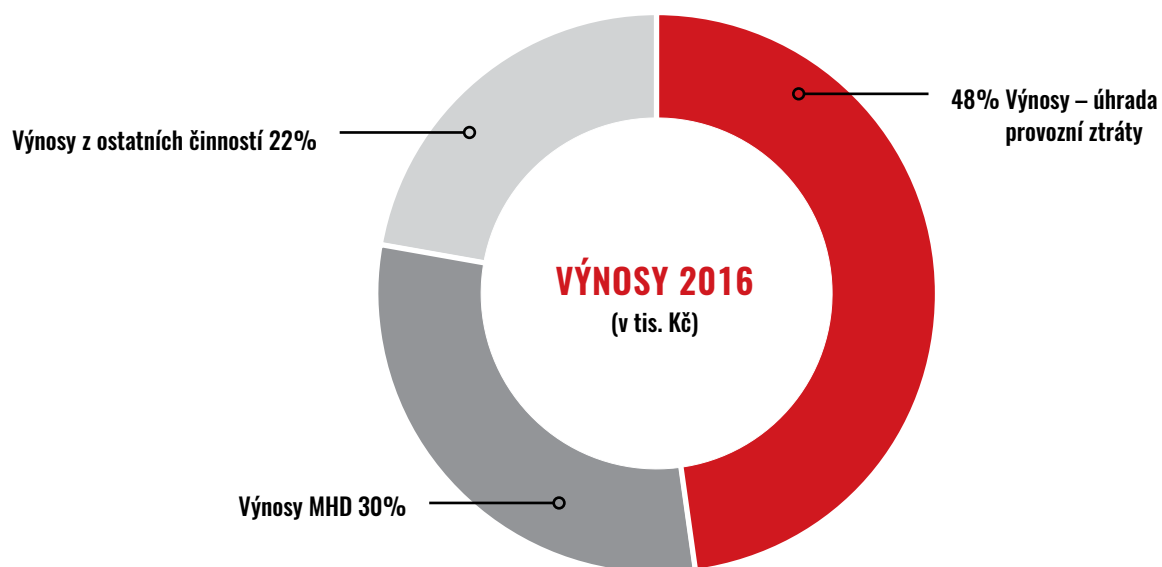
V rámci investiční činnosti v roce 2017 se Dopravní podnik připravuje na vyhlášení výzev na předkládání žádostí o dotace z Integrovaného regionálního operačního programu a též z Operačního programu doprava. To je považováno za významnou událost celého roku. Součástí investičního plánu pro rok 2017 je též nákup dvou nových plně klimatizovaných parciálních trolejbusů se systémem na sčítání přepravených osob.

přehled vybraných ukazatelů

	2016	2015
Přepočtený počet pracovníků	401	394
v tom:		
řidiči MHD	196	194
ostatní kategorie D	146	146
THZ	59	54
Počet linek	22	22
v tom:		
autobusových	14	14
trolejbusových	8	8
Délka linek (km)	226,0	230,4
v tom:		
autobusových	158,8	164,6
trolejbusových	67,2	65,8
Počet zastávek	401	400
Počet vypravených vozů v pracovní den ve špičce	95	97
v tom:		
autobusy	52	54
trolejbusy	43	43
Počet vypravených vozů v pracovní den v sedle	59	59
v tom:		
autobusy	30	30
trolejbusy	29	29
Počet vypravených vozů v sobotu, neděli a svátek	33	32
v tom:		
autobusy	14	14
trolejbusy	19	18
Ujeté km MHD celkem (tis. km)	5 702	5 639
v tom:		
autobusy	3 162	3 131
trolejbusy	2 540	2 508
Přepravené osoby MHD (tis. osob)	38 621	38 568
v tom:		
autobusy	21 363	21 349
trolejbusy	17 258	17 219

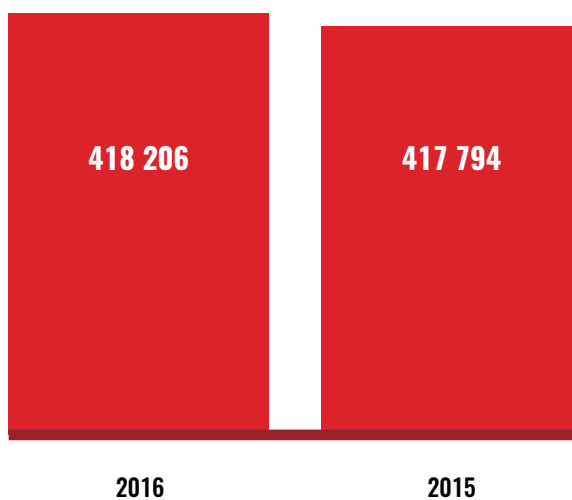
výsledky hospodaření ve zkratce

	rok	2016	2015
VÝNOSY (tis. Kč)			
Výnosy celkem, vč. úhrady prokazatelné ztráty		418 206	417 794
v tom:			
výnosy z MHD		125 624	123 103
výnosy z ostatních činností		89 735	94 103
výnosy – úhrada provozní ztráty		197 847	195 588
výnosy – úhrada průměrného zisku		5 000	5 000
Rozpis úhrady provozní ztráty celkem		202 847	200 588
v tom:			
od Města Č. Budějovice		180 612	179 240
od obcí a Krajského úřadu		22 235	21 348
NÁKLADY (tis. Kč)			
Náklady celkem		412 363	404 963
v tom:			
materiál a náhradní díly		40 327	38 132
paliva a energie		53 881	56 286
odpisy, rezervy a opr. položky		63 728	70 617
spotřebované služby		28 507	27 126
osobní náklady		195 581	185 196
ostatní provozní náklady		30 339	27 606
Výsledek hospodaření		5 843	12 831



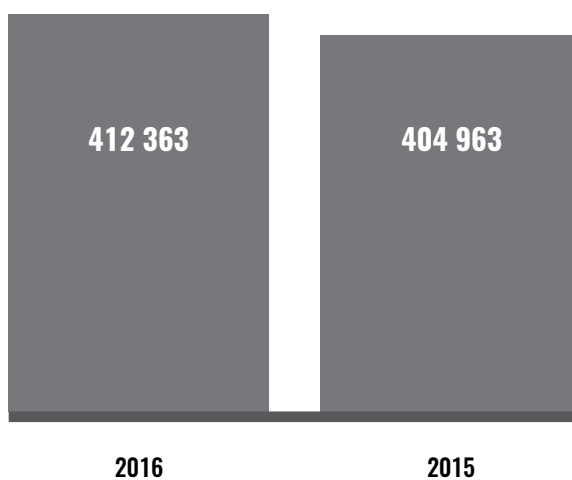
VÝNOSY – VÝVOJ

(v tis. Kč)



NÁKLADY – VÝVOJ

(v tis. Kč)



zpráva
o podnikatelské
činnosti a stavu
majetku společnosti

1. Oblast hlavní činnosti – Městská hromadná doprava

Městská hromadná doprava je prováděna na základě smluv o závazku veřejné služby, které jsou individuálně uzavřeny s jednotlivými objednateli této služby. Základním závazkovým vztahem je smlouva se Statutárním městem České Budějovice, tj. „Smlouva o závazku veřejné služby k zajištění dopravní obsluhy zájmového území města České Budějovice a o úhradě prokazatelné ztráty z městské hromadné dopravy pro roky 2009 až 2018“ s dodatky č. 1 až 15. Dále jsou uzavřeny obdobné smlouvy o závazku veřejné služby, a to s Jihočeským krajem a příměstskými obcemi.

Pro rok 2016 bylo pro zajištění MHD dle schválených jízdních řádů plánováno ujet celkem 5 678 tis. km, z toho 5 049 tis. km na území města a 629 tis. km pro ostatní obsluhované obce. Skutečně bylo ujet 5 702 tis. km. Rozdíl je způsoben změnami na tratích a objížďkami. Proti roku 2015 bylo ujet o 63 tis. km více tj. 101,1 %.

Tržby z hlavní činnosti, tj. přepravy MHD plánované ve výši 127 200 tis. Kč, byly splněny na 98,8 %, což je absolutně 125 624 tis. Kč. V porovnání s rokem 2015 jsme utržili o 2 521 tis. Kč více (tj. 102,0 %).

Na celkových tržbách z jízdného za rok 2016 ve výši 123 872 tis. Kč se jednotlivé druhy jízdného podílí následovně:

- předplatné 54 372 tis. Kč
- jednotlivé jízdenky 28 954 tis. Kč
- jízdenky prodané v automatech 40 546 tis. Kč

Ostatní tržby z přepravy MHD v částce 1 752 tis. Kč jsou za:

- tržby z prodeje jízdních řádů 430 tis. Kč
- tržby za průkazky a známky zaměstnanců 421 tis. Kč
- náhradní přeprava za trolejbusy 901 tis. Kč

Činnost byla zajišťována vozidly MHD ve skladbě:

Autobusy:

Karosa řady 931	4 kusy
Karosa řady 732	2 kusy
Karosa řady 741,941	10 kusů
Karosa Renault nízkopodlažní	21 kusů
Solaris nízkopodlažní 12 m	3 kusy
Solaris nízkopodlažní 15 m	2 kusy
Solaris nízkopodlažní 18 m	3 kusy
Irisbus nízkopodlažní 18 m	19 kusů
Citelis nízkopodlažní 12 m	12 kusů
Crosway	7 kusů
Celkem autobusy MHD	83 kusů

Trolejbusy:

Tr 15	12 kusů
Tr 15 M	10 kusů
Tr 25	31 kusů
Tr 27	4 kusy
Celkem trolejbusy MHD	57 kusů

2. Ostatní podnikatelské aktivity

V oblasti podnikatelských aktivit mimo základní činnost mají na celkovém objemu tržeb největší podíl tržby z čerpací stanice nafty ve výši 11 434 tis. Kč. Velký podíl na externích výnosech představuje využití dopravních prostředků jako nosičů reklamy. Výnosy z reklamní činnosti podniku dosáhly výše 11 035 tis. Kč. Tržby nepravidelné dopravy dosáhly výše 5 090 tis. Kč. Další významnou výnosovou položkou jsou tržby spojené s činností parkovací služby, odtahové služby a veřejného osvětlení.

3. Investiční politika

V roce 2016 bylo proinvestováno celkem 64 405 tis. Kč. Nejvýznamnější investice byly do vozového parku, kde byly pořízeny 2 kusy nízkopodlažních autobusů typu Crossway LE CITY a 1 kus autobusu pro dálkovou přepravu Crossway PRO v hodnotě 15 987 tis. Kč. Dále pak 2 kusy trolejbusů typu ŠKODA 27 Tr ve výši 31 590 tis. Kč. Dalšími investicemi bylo dokončení zateplení jídelny, střechy administrativní budovy TR, rekonstrukce šaten a zázemí na vozovně autobusů. Ostatní investice byly směřovány do obnovy technologických zařízení, ekologických opatření, programu energetických úspor.

4. Obchodní politika a marketing

Primárním cílem obchodně marketinkové politiky společnosti je meziroční navýšení počtu cestujících v MHD, a to na základě stanovení, dodržování a pravidelného hodnocení kvalitativních kritérií přepravy, tzv. Standardů kvality. Především jsou podporovány parametry bezpečnosti, spolehlivosti, přesnosti provozu, návaznosti spojů, vybavení a čistoty vozů, dostupnosti služeb a provozních informací.

Sekundárním cílem je pak představení společnosti jako významného zaměstnavatele a také subjektu, který se výrazně podílí na kulturně – společenském chodu města.

5. Stav majetku společnosti

Podrobné údaje o struktuře majetku společnosti jsou v Příloze účetní závěrky.

6. Ochrana životního prostředí

Již několik let klademe velkou pozornost na emisní limity autobusů. Vozidla koupená v posledním roce již splňují normu Euro 6. V oblasti ekologie dbáme na dodržení zákona 185/2001 Sb. o odpadech. V roce 2016 jsme vyprodukovali

97,41 tun odpadu, z toho 42,40 tun nebezpečného. Finanční prostředky byly vynakládány na likvidaci nebezpečných odpadů, laboratorní odběry odpadních vod a za množství vyprodukovaných toxických látek. Firma vlastní čističku odpadních vod, která zbavuje srážkovou vodu především od znečištění ropnými látkami. Zároveň přečišťuje odpadní vody z myčky.

7. Oblast pracovně právní

Oblast zaměstnanosti, mezd, sociálních a právních jistot je vymezena a konkretizována v kolektivní smlouvě, která je uzavírána mezi akciovou společností a odborovými organizacemi. Dne 26. 3. 2015 byla uzavřena kolektivní smlouva na období od 1. 4. 2015 do 31. 12. 2016. Dne 15. 12. 2015 byl uzavřen dodatek č. 1 ke kolektivní smlouvě na období od 1. 1. 2016 do 31. 12. 2016. V roce 2016 byla založena ve společnosti další odborová organizace s názvem „Nezávislá odborová organizace při Dopravním podniku města České Budějovice, a.s.“. V rámci sociální dohody probíhala v průběhu roku 2016 pravidelná jednání vedení společnosti s odborovými organizacemi.

V roce 2016 zabezpečovala společnost s Úřadem práce „re-kvalifikace pro uchazeče o zaměstnání“, a to formou získání řidičského oprávnění sk. D včetně profesní způsobilosti a odborné způsobilosti k řízení drážního vozidla na trolejbusové dráze. V průběhu roku 2016 také pokračovala spolupráce při výběru zaměstnanců do pracovního poměru s Úřadem práce v Českých Budějovicích a to formou „příspěvku na společensky účelná pracovní místa vyhrazená pro uchazeče o zaměstnání“. Jednalo se o pracovní pozici řidič MHD. Počet příspěvků od Úřadu práce byl však v roce 2016 již výrazně nižší než v roce 2015.

Pracovní pozice řidič MHD je na trhu práce dlouhodobě nedostatečná. Z toho důvodu byla v závěru roku 2016 spuštěna intenzivní náborová kampaň.

Pro podporu náboru řidičů MHD zřídila společnost také vlastní autoškolu a školící středisko řidičů. Uchazeč o řidiče MHD nastoupí do pracovního poměru na pracovní pozici „dělník v dopravě – řidič v kurzu“. Během zkušební doby získá v autoškolě příslušné řidičské oprávnění včetně průkazu profesní způsobilosti, současně dochází k závazku o setrvání v pracovním poměru formou uzavření „kvalifikační dohody“.

8. Po rozvahovém dni nenastaly žádné významné skutečnosti, které jsou významné pro naplnění účelu výroční zprávy.

výkaz zisku a ztráty

VÝKAZ ZISKU A ZTRÁTY V PLNÉM ROZSAHU K 31. PROSINCI 2016

v tis. Kč

označ.	text	skutečnost v účetním období	
		sledovaném	minulém
I.	Tržby z prodeje výrobků a služeb	155 955	152 550
II.	Tržby za prodej zboží	11 434	12 775
A.	Výkonová spotřeba	133 433	133 376
A.1.	Náklady vynaložené na prodané zboží	10 718	11 832
A.2.	Spotřeba materiálu a energie	94 208	94 418
A.3.	Služby	28 507	27 126
C.	Aktivace (-)	-4 219	-7 224
D.	Osobní náklady	195 581	185 196
D.1.	Mzdové náklady	138 992	131 423
D.2.	Náklady na sociální zabezpečení, zdravotní pojištění a ostatní náklady	56 589	53 773
D.2.1.	Náklady na sociální zabezpečení a zdravotní pojištění	46 910	44 234
D.2.2.	Ostatní náklady	9 679	9 539
E.	Úpravy hodnot v provozní oblasti	62 955	66 573
E.1.	Úpravy hodnot dlouhodobého nehmotného a hmotného majetku	66 074	69 723
E.1.1.	Úpravy hodnot dlouhodobého nehmotného a hmotného majetku - trvalé	66 074	69 723
E.3.	Úpravy hodnot pohledávek	-3 119	-3 150
III.	Ostatní provozní výnosy	250 816	245 238
III.1.	Tržby z prodaného dlouhodobého majetku	283	26
III.2.	Tržby z prodaného materiálu	321	483
III.3.	Jiné provozní výnosy	250 212	244 729

Pokračování tabulky na následující straně

Pokračování tabulky z předchozí strany

označ.	text	skutečnost v účetním období	
		sledovaném	minulém
F.	Ostatní provozní náklady	25 078	30 918
F.2.	Zůstatková cena prodaného materiálu	257	243
F.3.	Daně a poplatky	493	496
F.4.	Rezervy v provozní oblasti a komplexní náklady příštích období	773	4 044
F.5.	Jiné provozní náklady	23 555	26 135
*	Provozní výsledek hospodaření (+/-)	5 377	1 724
VI.	Výnosové úroky a podobné výnosy	0	7
VI.2.	Ostatní výnosové úroky a podobné výnosy	0	7
J.	Nákladové úroky a podobné náklady	425	785
J.2.	Ostatní nákladové úroky a podobné náklady	425	785
VII.	Ostatní finanční výnosy	1	0
K.	Ostatní finanční náklady	626	1 031
*	Finanční výsledek hospodaření (+/-)	-1 050	-1 809
**	Výsledek hospodaření před zdaněním (+/-)	4 327	-85
L.	Daň z příjmů	-1 516	-12 916
L.2.	Daň z příjmů odložená (+/-)	-1 516	-12 916
**	Výsledek hospodaření po zdanění (+/-)	5 843	12 831
***	Výsledek hospodaření za účetní období (+/-)	5 843	12 831
*	Čistý obrat za účetní období = I. + II. + III. + IV. + V. + VI. + VII.	418 206	410 570

DPMČB | Výkaz zisku a ztráty

rozvaha

ROZVAHA V PLNÉM ROZSAHU K 31. PROSINCI 2016

v tis. Kč

označ.	AKTIVA	běžné účetní období			min. účetní období
		brutto	korekce	netto	netto
	AKTIVA CELKEM	1 899 604	-1 068 763	830 841	840 296
B.	Dlouhodobý majetek	1 756 524	-1 052 452	704 072	706 915
B.I.	Dlouhodobý nehmotný majetek	11 524	-10 444	1 080	1 626
B.I.2.	Ocenitelná práva	11 524	-10 444	1 080	1 287
B.I.2.1.	Software	11 524	-10 444	1 080	1 287
B.I.5.	Poskytnuté zálohy na dlouhodobý nehmotný majetek a nedokončený dlouhodobý nehmotný majetek	0	0	0	339
B.I.5.2.	Nedokončený dlouhodobý nehmotný majetek	0	0	0	339
B.II.	Dlouhodobý hmotný majetek	1 745 000	-1 042 008	702 992	705 289
B.II.1.	Pozemky a stavby	544 520	-204 326	340 194	342 382
B.II.1.1.	Pozemky	45 747	0	45 747	45 747
B.II.1.2.	Stavby	498 773	-204 326	294 447	296 635
B.II.2.	Hmotné movité věci a jejich soubory	1 191 862	-837 228	354 634	356 930
B.II.5.	Poskytnuté zálohy na dlouhodobý hmotný majetek a nedokončený dlouhodobý hmotný majetek	8 618	-454	8 164	5 977
B.II.5.1.	Poskytnuté zálohy na dlouhodobý hmotný majetek	0	0	0	36
B.II.5.2.	Nedokončený dlouhodobý hmotný majetek	8 618	-454	8 164	5 941
C.	Oběžná aktiva	141 551	-16 311	125 240	131 632
C.I.	Zásoby	19 204	-1 453	17 751	16 143
C.I.1	Materiál	19 204	-1 453	17 751	16 143
C.II.	Pohledávky	33 235	-14 858	18 377	11 709
C.II.2.	Krátkodobé pohledávky	33 235	-14 858	18 377	11 709
C.II.2.1.	Pohledávky z obchodních vztahů	7 054	-1 238	5 816	4 341
C.II.2.4.	Pohledávky – ostatní	26 181	-13 620	12 561	7 368
C.II.2.4.3	Stát – daňové pohledávky	6 883	0	6 883	953
C.II.2.4.4	Krátkodobé poskytnuté zálohy	987	0	987	799

označ.	AKTIVA	běžné účetní období			min. účetní období
		brutto	korekce	netto	netto
C.II.2.4.5	Dohadné účty aktivní	2 404	0	2 404	2 007
C.II.2.4.6	Jiné pohledávky	15 907	-13 620	2 287	3 609
C.IV.	Peněžní prostředky	89 112		89 112	103 780
C.IV.1.	Peněžní prostředky v pokladně	1 395		1 395	1 078
C.IV.2.	Peněžní prostředky na účtech	87 717		87 717	102 702
D.	Časové rozlišení aktiv	1 529		1 529	1 749
D.1.	Náklady příštích období	895		895	890
D.3.	Příjmy příštích období	634		634	859

označ.	PASIVA	běžné účetní období	minulé účetní období
	PASIVA CELKEM	830 841	840 296
A.	Vlastní kapitál	704 013	699 215
A.I.	Základní kapitál	485 536	485 536
A.I.1.	Základní kapitál	485 536	485 536
A.II.	Ážio a kapitálové fondy	119 788	119 788
A.II.2.	Kapitálové fondy	119 788	119 788
A.II.2.1.	Ostatní kapitálové fondy	119 788	119 788
A.III.	Fondy ze zisku	65 321	65 321
A.III.1.	Ostatní rezervní fondy	54 228	54 228
A.III.2.	Statutární a ostatní fondy	11 093	11 093
A.IV.	Výsledek hospodaření minulých let (+/-)	27 525	15 739
A.IV.1.	Nerozdělený zisk minulých let	22 423	9 593
A.IV.3.	Jiný výsledek hospodaření minulých let (+/-)	5 102	6 146
A.V.	Výsledek hospodaření běžného účetního období (+/-)	5 843	12 831

označ.	PASIVA	běžné účetní období	minulé účetní období
B. + C.	Cizí zdroje	119 332	133 276
B.	Rezervy	5 475	4 702
B.4.	Ostatní rezervy	5 475	4 702
C.	Závazky	113 857	128 574
C.I.	Dlouhodobé závazky	65 221	77 204
C.I.2.	Závazky k úvěrovým institucím	16 750	28 261
C.I.8.	Odložený daňový závazek	48 471	48 943
C.II.	Krátkodobé závazky	48 636	51 370
C.II.2.	Závazky k úvěrovým institucím	12 343	14 340
C.II.3.	Krátkodobé přijaté zálohy	2 062	54
C.II.4.	Závazky z obchodních vztahů	13 679	18 996
C.II.8.	Závazky ostatní	20 552	17 980
C.II.8.3.	Závazky k zaměstnancům	10 769	9 432
C.II.8.4.	Závazky ze sociálního zabezpečení a zdravotního pojištění	6 624	5 733
C.II.8.5.	Stát - daňové závazky a dotace	1 943	1 615
C.II.8.6.	Dohadné účty pasivní	382	393
C.II.8.7.	Jiné závazky	834	807
D.	Časové rozlišení pasiv	7 496	7 805
D.1.	Výdaje příštích období	2 488	2 941
D.2.	Výnosy příštích období	5 008	4 864

příloha v účetní závěrce

OBSAH

1. POPIS SPOLEČNOSTI	34
2. ZÁKLADNÍ VÝCHODISKA PRO VYPRACOVÁNÍ ÚČETNÍ ZÁVĚRKY	35
3. OBECNÉ ÚČETNÍ ZÁSADY, ÚČETNÍ METODY A JEJICH ZMĚNY A ODCHYLKY	35
a) Dlouhodobý nehmotný majetek	35
b) Dlouhodobý hmotný majetek	36
c) Peněžní prostředky	36
d) Zásoby	36
e) Pohledávky	36
f) Vlastní kapitál	37
g) Cizí zdroje	37
h) Devizové operace	37
i) Použití odhadů	37
j) Účtování výnosů a nákladů	37
k) Daň z příjmů	38
l) Dotace	38
m) Následné události	38
4. DLOUHODOBÝ MAJETEK	39
a) Dlouhodobý nehmotný majetek (v tis. Kč)	39
b) Dlouhodobý hmotný majetek (v tis. Kč)	40
5. POHLEDÁVKY	41
6. OPRAVNÉ POLOŽKY	41
7. KRÁTKODOBÝ FINANČNÍ MAJETEK A PENĚŽNÍ PROSTŘEDKY	42
8. ČASOVÉ ROZLIŠENÍ AKTIV	42
9. VLASTNÍ KAPITÁL	43
10. REZERVY	44
11. ODLOŽENÝ DAŇOVÝ ZÁVAZEK	44
12. KRÁTKODOBÉ ZÁVAZKY	44
13. ZÁVAZKY K ÚVĚROVÝM INSTITUCÍM	45
14. ČASOVÉ ROZLIŠENÍ PASIV	45
15. DAŇ Z PŘÍJMU	46
16. VÝNOSY	48
17. OSOBNÍ NÁKLADY	49
18. INFORMACE O TRANSAKČÍCH SE SPŘÍZNĚNÝMI STRANAMI	50
19. VÝZNAMNÉ POLOŽKY Z VÝKAZU ZISKU A ZTRÁTY	50
20. PŘEHLED O PENĚŽNÍCH TOCÍCH	51

1. POPIS SPOLEČNOSTI

Dopravní podnik města České Budějovice, a.s. (dále jen „společnost“) je akciová společnost, která sídlí v Českých Budějovicích, Novohradská 738/40, Česká republika, identifikační číslo 25166115. Společnost byla zapsána do obchodního rejstříku Krajského soudu v Českých Budějovicích pod spisovou značkou B 868.

Jediným akcionářem společnosti je Statutární město České Budějovice se sídlem nám. Přemysla Otakara II. 1/1, České Budějovice 1, 370 01 České Budějovice, IČ 002 44 732.

Společnost má základní kapitál ve výši 485 536 tis. Kč. Akcie společnosti: 485 536 ks kmenových akcií na jméno v zaknihované podobě ve jmenovité hodnotě 1 000,- Kč.

Předmětem podnikání společnosti je:

- Provozování dráhy trolejbusové
- Provozování drážní dopravy na dráze trolejbusové
- Provádění technickobezpečnostních zkoušek drážních vozidel drah trolejbusových
- Opravy silničních vozidel
- Revize, prohlídky a zkoušky určených technických zařízení v provozu
- Provádění staveb, jejich změn a odstraňování
- Silniční motorová doprava
 - osobní provozovaná vozidla určenými pro přepravu více než 9 osob včetně řidiče
 - osobní provozovaná vozidla určenými pro přepravu nejvýše 9 osob včetně řidiče
 - nákladní provozovaná vozidla nebo jízdními soupravami o největší povolené hmotnosti přesahující 3,5 tuny, jsou-li určeny k přepravě zvířat nebo věcí
 - nákladní provozovaná vozidla nebo jízdními soupravami o největší povolené hmotnosti nepřesahující 3,5 tuny, jsou-li určeny k přepravě zvířat nebo věcí
- Montáž, opravy, revize a zkoušky elektrických zařízení
- Montáž, opravy, revize a zkoušky tlakových zařízení a nádob na plyny
- Zámečnictví, nástrojářství
- Obráběčství
- Opravy ostatních dopravních prostředků a pracovních strojů
- Klempířství a oprava karoserií
- Montáž, opravy, revize a zkoušky zdvihacích zařízení
- Výroba, instalace, opravy elektrických strojů a přístrojů, elektronických a telekomunikačních zařízení
- Provádění technických prohlídek a zkoušek určených technických zařízení podle § 47 odst. 4 z. č. 266/1994 Sb.
- Provozování autoškoly
- Výroba, obchod a služby neuvedené v přílohách 1 až 3 živnostenského zákona
 - údržba motorových vozidel a jejich příslušenství
 - poskytování technických služeb – přípravné a dokončovací stavební práce, specializované stavební činnosti
 - velkoobchod a maloobchod
 - zprostředkování obchodu a služeb
 - reklamní činnost, marketing, mediální zastoupení
 - pronájem a půjčování věcí movitých
 - poradenská a konzultační činnost, zpracování odborných studií a posudků
 - služby v oblasti administrativní správy a služby organizačně hospodářské povahy
 - vydavatelské činnosti, polygrafická výroba, knihařství a kopírovací práce
 - skladování, balení zboží, manipulace s nákladem a technické činnosti v dopravě
 - mimoškolní výchova a vzdělávání, pořádání kurzů, školení, včetně lektorské činnosti
 - výroba, obchod a služby jinde nezařazené
 - provozování kulturních, kulturně vzdělávacích a zábavních zařízení, pořádání kulturních produkcí, zábav, výstav, veletrhů, přehlídek, prodejních a obdobných akcí

Změny v obchodním rejstříku

V roce 2016 byly kromě aktualizace členů představenstva a dozorčí rady provedeny následující změny v zápisu do obchodního rejstříku.

Z rozhodnutí jediného akcionáře v působnosti valné hromady akcionářů ze dne 23. 5. 2016 byly zapsány další předměty podnikání:

- provozování autoškoly,
- provozování kulturních, kulturně vzdělávacích a zábavních zařízení, pořádání kulturních produkcí, zábav, výstav, veletrhů, přehlídek, prodejních a obdobných akcí.

Rada města České Budějovice na 19. schůzi konané dne 27. 6. 2016 vzala na vědomí písemné oznámení a prohlášení o odstoupení z funkce člena dozorčí rady Ing. Michala Voleníka k 9. 7. 2016.

Z rozhodnutí jediného akcionáře v působnosti valné hromady akcionářů ze dne 20. 12. 2016:

- s účinností ke dni 1. 1. 2017 nově jmenovala člena dozorčí rady Jana Michla, nar. 14. 10. 1954
- schválila základní roční odměny pro členy představenstva a dozorčí rady společnosti počínaje rokem 2017.

Představenstvo k 31. 12. 2016

předseda	Ing. Procházka Miloslav, CSc.
místopředseda	Ing. Dolejš Slavoj
člen	Berka Jaroslav
člen	Ing. Stašek Martin
člen	Falta Hynek, MSc., MBA
člen	Ing. Tekel Ivan, MBA
člen	Ing. Bína Josef

Dozorčí rada k 31. 12. 2016

předseda	Mgr. Flaška Ondřej
místopředseda	Ing. Mach Karel
člen	Vojč Jaroslav
člen	Madarasz Miloslav

člen	Toráč Bohuslav
člen	Kolář Petr
člen	Šebek Michal
člen	Ing. Čejka Jiří, Ph.D.
člen	Ing. Richtrová Eliška
člen	Ing. Novotný Petr

2. ZÁKLADNÍ VÝCHODISKA PRO VYPRACOVÁNÍ ÚČETNÍ ZÁVĚRKY

Příložená individuální účetní závěrka (neconsolidovaná) byla připravena v souladu se zákonem č. 563/1991 Sb., o účetnictví, ve znění pozdějších předpisů (dále jen „zákon o účetnictví“) a prováděcí vyhláškou č. 500/2002 Sb., kterou se provádějí některá ustanovení zákona č. 563/1991 Sb., o účetnictví, ve znění pozdějších předpisů, pro účetní jednotky, které jsou podnikateli účtujícími v soustavě podvojného účetnictví, ve znění pozdějších předpisů, ve znění platném pro rok 2016 a 2015 (dále jen „prováděcí vyhláška k zákonu o účetnictví“).

Akciová společnost Dopravní podnik města České Budějovice spadá dle § 1b zákona o účetnictví do kategorie velkých účetních jednotek, čemuž odpovídá i rozsah sestavené účetní závěrky.

3. OBECNÉ ÚČETNÍ ZÁSADY, ÚČETNÍ METODY A JEJICH ZMĚNY A ODCHYLKY

Způsoby oceňování, které společnost používala při sestavení účetní závěrky za rok 2016 a 2015 jsou následující:

a) Dlouhodobý nehmotný majetek

Dlouhodobý nehmotný majetek se oceňuje v pořizovacích cenách, které obsahují cenu pořízení a náklady s pořízením související.

Dlouhodobý nehmotný majetek nad 60 tis. Kč v roce 2016 a 2015 je odepisován do nákladů na základě předpokládané doby životnosti příslušného majetku.

ODPISY

Odpisy jsou vypočteny na základě pořizovací ceny a předpokládané doby životnosti příslušného majetku. Předpokládaná životnost je stanovena takto:

	Počet let (od–do)
Software	3

Náklady na technické zhodnocení dlouhodobého nehmotného majetku zvyšují jeho pořizovací cenu. Opravy a údržba se účtují do nákladů.

b) Dlouhodobý hmotný majetek

Dlouhodobý hmotný majetek se oceňuje v pořizovacích cenách, které zahrnují cenu pořízení, náklady na dopravu, clo a další náklady s pořízením související.

Dlouhodobý hmotný majetek vyrobený ve společnosti se oceňuje vlastními náklady, které zahrnují přímé materiálové a mzdové náklady a výrobní režijní náklady

Dlouhodobý hmotný majetek nad 40 tis. Kč v roce 2016 a 2015 se odepisuje do nákladů po dobu ekonomické životnosti.

Ocenění dlouhodobého hmotného majetku se snižuje o dotace ze státního rozpočtu.

Náklady na technické zhodnocení dlouhodobého hmotného majetku zvyšují jeho pořizovací cenu. Opravy a údržba se účtují do nákladů.

ODPISY

Odpisový plán je totožný s evidencí dlouhodobého hmotného majetku, kde pro každou položku je stanovena roční účetní a daňová odpisová sazba. Dlouhodobý hmotný majetek je odepisován rovnoměrně po dobu předpokládané životnosti majetku, účetní odpisy jsou vypočítávány jednou dvanáctinou roční účetní odpisové sazby za měsíc. Daňové odpisy jsou vypočítávány na konci účetního období dle zákona o daních z příjmu v platném znění.

Předpokládaná životnost je stanovena takto:

	Počet let (od–do)
Stavby	20–50
Hmotné movité věci a jejich soubory:	
• Nářadí, počítače, přístroje	3
• Osobní automobily, čerpadla	5
• Nákladní vozidla, zdvihací zařízení	10
• Autobusy, trolejbusy	dle životnosti výrobce

c) Peněžní prostředky

Peněžní prostředky tvoří ceniny, peníze v hotovosti a na bankovních účtech.

d) Zásoby

Nakupované zásoby jsou oceněny pořizovacími cenami s použitím metody „first-in, first-out“ (FIFO - první cena pro ocenění přírůstku zásob se použije jako první cena pro ocenění úbytku zásob). Pořizovací cena zásob zahrnuje náklady na jejich pořízení včetně nákladů s pořízením souvisejících (náklady na přepravu, clo, provize atd.).

Opravná položka k pomalu obrátkovým zásobám je tvořena ve výši 30 % u zásob, u nichž doba bez obrátky činila 1 rok.

e) Pohledávky

Pohledávky se oceňují při svém vzniku jmenovitou hodnotou.

K pohledávkám z obchodních vztahů a jiným pohledávkám jsou tvořeny opravné položky dle příslušných zákonů a pokynů právního oddělení. Daňové opravné položky jsou tvořeny ve výši, jejíž tvorbu umožňuje příslušný zákon.

K pohledávkám splatným ke konci předchozího účetního období se tvoří účetní opravné položky do výše 100 % po odečtení zákonných opravných položek. K pohledávkám splatným ke konci června účetního období do výše 50 % včetně zákonných opravných položek.

Opravné položky k neuhrazeným pohledávkám z přírážek k jízděmu a k neuhrazeným pohledávkám za jízdě jsou tvořeny účetní opravné položky ve výši 90 % nezaplacených pohledávek.

Dohadné účty aktivní se oceňují na základě odborných odhadů a propočtů.

Pohledávky i dohadné účty aktivní se rozdělují na krátkodobé (doba splatnosti do 12 měsíců včetně) a dlouhodobé (splatnost nad 12 měsíců), s tím, že krátkodobé jsou splatné do jednoho roku od rozvahového dne.

K vzájemnému zápočtu závazků a pohledávek dochází ve smyslu občanského a obchodního zákoníku dle ujednání mezi obchodními partnery.

f) Vlastní kapitál

Základní kapitál společnosti se vykazuje ve výši zapsané v obchodním rejstříku krajského soudu. Ostatní kapitálové fondy jsou tvořeny zřizovacími výdaji a investičními dotacemi ze státního rozpočtu a z rozpočtu zřizovatele Statutárního města České Budějovice za období 1997 – 2001.

g) Cizí zdroje

Společnost vytváří ostatní rezervy na odměny vedoucích pracovníků, včetně zdravotního a sociálního pojištění, na

zavedení systému čipové karty a na případné doměrky či sankce.

Dlouhodobé i krátkodobé závazky se vykazují ve jmenovitých hodnotách.

Dlouhodobé i krátkodobé závazky k úvěrovým institucím se vykazují ve jmenovité hodnotě. Za krátkodobé závazky k úvěrovým institucím se považuje i část dlouhodobých závazků k úvěrovým institucím, která je splatná do jednoho roku od rozvahového dne.

Dohadné účty pasivní jsou oceňovány na základě odborných odhadů a propočtů.

h) Devizové operace

Majetek a závazky pořízené v cizí měně se oceňují v českých korunách v kurzu platném ke dni jejich vzniku a k rozvahovému dni byly položky peněžité povahy oceněny kurzem platným k 31. 12. vyhlášeným Českou národní bankou.

Realizované i nerealizované kurzové zisky a ztráty se účtují do finančních výnosů nebo finančních nákladů běžného roku.

i) Použití odhadů

Sestavení účetní závěrky vyžaduje, aby vedení společnosti používalo odhady a předpoklady, jež mají vliv na vykazované hodnoty majetku a závazků k datu účetní závěrky a na vykazovanou výši výnosů a nákladů za sledované období. Vedení společnosti stanovilo tyto odhady a předpoklady na základě všech jemu dostupných relevantních informací. Nicméně, jak vyplývá z podstaty odhadu, skutečné hodnoty v budoucnu se mohou od těchto odhadů odlišovat.

j) Účtování výnosů a nákladů

Výnosy a náklady se účtují do období, se kterým věcně i časově souvisejí.

Výnosy a náklady, které se týkají budoucích období, se časově rozlišují.

k) Daň z příjmů

Náklad na daň z příjmů se počítá za pomoci platné daňové sazby z účetního zisku zvýšeného nebo sníženého o trvale nebo dočasně daňově neuznatelné náklady a nezdaňované výnosy (např. tvorba a zúčtování ostatních rezerv a opravných položek, náklady na reprezentaci, rozdíl mezi účetními a daňovými odpisy atd.). Dále se zohledňují položky snižující základ daně (dary), odčitatelné položky (daňová ztráta) a slevy na dani z příjmů.

Odložená daňová povinnost odráží daňový dopad přechodných rozdílů mezi zůstatkovými hodnotami aktiv a pasiv z hlediska účetnictví a stanovení základu daně z příjmu s přihlédnutím k období realizace.

l) Dotace

Dotace je zaúčtována v okamžiku jejího přijetí či nezpochybnitelného nároku na přijetí.

Dotace přijatá na úhradu nákladů se účtuje do ostatních provozních výnosů.

Dotace přijatá na pořízení dlouhodobého majetku včetně technického zhodnocení a na úhradu úroků zahrnutých do pořizovací ceny majetku snižuje pořizovací cenu nebo vlastní náklady na pořízení.

m) Následné události

Dopad událostí, které nastaly mezi rozvahovým dnem a dnem sestavení účetní závěrky, je zachycen v účetních výkazech v případě, že tyto události poskytly doplňující informace o skutečnostech, které existovaly k rozvahovému dni.

V případě, že mezi rozvahovým dnem a dnem sestavení účetní závěrky došlo k významným událostem zohledňujícím

skutečnosti, které nastaly po rozvahovém dni, jsou důsledky těchto událostí popsány v příloze účetní závěrky, ale nejsou zaúčtovány v účetních výkazech.

4. DLOUHODOBÝ MAJETEK**a) Dlouhodobý nehmotný majetek**

v tis. Kč

POŘIZOVACÍ CENA	počát. zůstatek	přírůstky	přesuny	vyřazení	kon. zůstatek
Software	11 218	91	339	124	11 524
Nedokončený DNM	339	0	-339	0	0
Celkem 2016	11 557	91	0	124	11 524
Celkem 2015	11 086	495	0	25	11 557

OPRÁVKY	počát. zůstatek	odpisy	přesuny	vyřazení	kon. zůstatek	úč. hodnota
Software	9 931	637	0	124	10 444	1 080
Celkem 2016	9 931	637	0	124	10 444	1 080
Celkem 2015	9 357	599	0	25	9 931	1 626

Software je představován především počítačovými programy pro správu a řízení autobusového a trolejbusového provozu vč. jízdních řádů a informačních panelů na zastávkách MHD, serverovými operačními systémy a síťovými uživatelskými licencemi.

b) Dlouhodobý hmotný majetek

v tis. Kč

POŘIZOVACÍ CENA	počát. zůstatek	přírůstky	přesuny	vyřazení	kon. zůstatek	
Pozemky	45 747	0	0	0	45 747	
Stavby	488 971	9 802	0	0	498 773	
Hmotné movité věci a jejich soubory	1 157 335	45 834	5 318	16 625	1 191 862	
Poskytnuté zálohy na DHM	36	0	0	36	0	
Nedokončený DHM	5 941	7 995	-5 318	0	8 618	
Celkem 2016	1 698 030	63 631	0	16 661	1 745 000	
Celkem 2015	1 665 988	34 741	0	2 699	1 698 030	

OPRÁVKY	počát. zůstatek	odpisy	přesuny	vyřazení	kon. zůstatek	úč. hodnota
Pozemky	0	0	0	0	0	45 747
Stavby	192 336	11 990	0	0	204 326	294 447
Hmotné movité věci a jejich soubory	800 405	53 448	0	16 625	837 228	354 634
Nedokončený DHM	0	0	0	0	0	8 618
Celkem 2016	992 741	65 438	0	16 625	1 041 554	703 446
Celkem 2015	924 315	69 123	0	697	992 741	705 287

Stavby jsou představovány zejména provozními a administrativními budovami vozoven autobusů a trolejbusů a trolejovým vedením. Přírůstky tvoří hlavně technická zhodnocení provozní budovy ve vozovně trolejbusů, rekonstrukce haly ve vozovně autobusů a pořízení trolejového vedení v Žižkově ulici v Českých Budějovicích.

Hmotné movité věci tvoří zejména hodnota autobusů a trolejbusů. Nejvýznamnější přírůstky jsou tři autobusy a dva trolejbusy. Současně došlo k vyřazení tří autobusů.

Naše společnost má uzavřeny smlouvy o zřízení práva služebnosti inženýrských sítí jako oprávněný, odpovídající povinnosti povinného strpět umístění, užívání, provozování, údržba a opravy trakčního trolejového vedení MHD, informačního systému pro cestující MHD, optických kabelů.

5. POHLEDÁVKY

K 31. 12. 2016 pohledávky více než rok po lhůtě splatnosti činily 760 tis. Kč (k 31. 12. 2015 766 tis. Kč).

Společnost z důvodu nedobytnosti odepsala do nákladů v roce 2015 pohledávky ve výši 33 tis. Kč. Tyto pohledávky jsou nadále vedeny na podrozvahových účtech.

Dohadné účty aktivní zahrnují především předpokládaná výše plnění od pojišťoven za dosud nezlikvidované pojistné události včetně plnění z pojištění zaměstnanců za dosud nezlikvidované škody.

6. OPRAVNÉ POLOŽKY

Opravné položky vyjadřují přechodné snížení hodnoty aktiv.

Změny na účtech opravných položek

v tis. Kč

opravné položky k:	zůstatek k 31. 12. 2014	netto změna v roce 2015	zůstatek k 31. 12. 2015	netto změna v roce 2016	zůstatek k 31. 12. 2016
zásobám	1 353	-73	1 280	173	1 453
pohledávkám zákonné	991	183	1 174	32	1 206
pohledávkám ostatní	28	44	71	-39	32
pohledávkám PKO ostatní	20 662	-3 303	17 359	-3 739	13 620

Zákonné opravné položky se tvoří v souladu se zákonem o rezervách a jsou daňově uznatelné.

7. KRÁTKODOBÝ FINANČNÍ MAJETEK A PENĚŽNÍ PROSTŘEDKY

K 31. 12. 2016 a 31. 12. 2015 měla společnost následující zůstatky na bankovních účtech

v tis. Kč

		k 31. 12. 2016	k 31. 12. 2015
Komerční banka - běžný účet	6503231/0100	68 906	89 341
Komerční banka - dev. účet v EUR	51-8891530297/0100	23	25
Komerční banka - účet e-shop	43-9894130277/0100	5 550	4 036
Komerční banka - odtahová služba	107-5012210227/0100	722	457
Česká spořitelna - běžný účet	4044932/0800	12 516	8 843
Celkem		87 717	102 702

8. ČASOVÉ ROZLIŠENÍ AKTIV

Náklady příštích období zahrnují především předplatné a poplatky, týkající se nákladů roku 2017 a jsou účtovány do nákladů období, do kterého věcně a časově přísluší.

Příjmy příštích období zahrnují zejména nepřijaté částky tržeb, které časově a věcně souvisejí s výnosy běžného účetního období a jsou účtovány do výnosů období, do kterého věcně a časově přísluší.

9. VLASTNÍ KAPITÁL

Přehled o změnách vlastního kapitálu

v tis. Kč

	zůstatek k 31.12.2014	zvýšení	snížení	zůstatek k 31.12.2015	zvýšení	snížení	zůstatek k 31.12.2016
Počet akcií v ks	485 536	0	0	485 536	0	0	485 536
Základní kapitál	485 536	0	0	485 536	0	0	485 536
Ostatní kapitálové fondy	119 788	0	0	119 788	0	0	119 788
Ostatní rezervní fondy	54 228	0	0	54 228	0	0	54 228
Jiný výsledek hosp. min. let	5 533	613	0	6 146	0	1 044	5 102
Statutární a ostatní fondy	11 093	0	0	11 093	0	0	11 093
Nerozdělený zisk min. let	4 119	5 474	0	9 593	12 830	0	22 423
Výsledek hosp. běž. období	5 474	12 831	5 474	12 831	5 843	12 831	5 843
	685 771	18 918	5 474	699 215	18 673	13 875	704 013

Základní kapitál společnosti se skládá z 485 536 ks kmenových akcií na jméno v zaknihované podobě ve jmenovité hodnotě 1 000,- Kč.

Statutární město České Budějovice, se sídlem nám. Přemysla Otakara II. č. 1 a 2, České Budějovice, IČO 00244732 podle ustanovení § 12 odstavec 1 a § 421 odstavec 2 písm. g) a h) zákona číslo 90/2012 Sb. o obchodních společnostech a družstvech (zákon o obchodních korporacích) jako jediný akcionář schvaluje řádnou účetní závěrku ověřenou auditorem a současně rozhoduje o rozdělení výsledku hospodaření takto:

Výsledek hospodaření – zisk za rok 2014 ve výši 5 473 596,51 Kč – převod do nerozděleného zisku minulých let.

Výsledek hospodaření – zisk za rok 2015 ve výši 12 830 671,91 Kč – převod do nerozděleného zisku minulých let.

Předpokládané rozdělení výsledku hospodaření – zisku za rok 2016 – převod do nerozděleného zisku minulých let.

10. REZERVY

Změny na účtech rezerv

v tis. Kč

rezervy ostatní	zůstatek k 31. 12. 2014	netto změna v roce 2015	zůstatek k 31. 12. 2015	netto změna v roce 2016	zůstatek k 31. 12. 2016
Na roční odměny ved. prac.	558	94	652	773	1 425
Na nevyfakturované dodávky	100	-50	50	0	50
Na čipovou kartu	0	3 000	3 000	0	3 000
Na případné daňové doměrky	0	1 000	1 000	0	1 000
Celkem	658	4 044	4 702	773	5 475

11. ODLOŽENÝ DAŇOVÝ ZÁVAZEK

Struktura výpočtu odloženého daňového závazku je následující:

	2016	2015
Rozdíl mezi účetní a daňovou zůst. cenou dlouh. majetku	-57 049	-52 806
Opravná položka k zásobám	276	243
Rezervy	841	694
Daňová ztráta z minulých let	7 461	2 926
Celkem	-48 471	-48 943

Neumořené daňové ztráty jsou součástí výpočtu odložené daně, protože je reálný předpoklad jejich uplatnění v budoucnosti. Vzhledem k charakteru činnosti lze potřebnou výši základu daně z příjmu dosáhnout pozastavením daňových odpisů.

12. KRÁTKODOBÉ ZÁVAZKY

Dohadné účty pasivní zahrnují především nevyfakturovanou elektrickou energii, nevyfakturované vodné a stočné. Jejich výše je stanovena na základě zaplacených záloh a propočtu.

Náplň ostatních položek krátkodobých závazků je patrná z názvů jednotlivých pozic rozvahy.

13. ZÁVAZKY K ÚVĚROVÝM INSTITUCÍM

banka	termíny splátek	úroková sazba	celkový limit	2016	2015
				zůstatek v tis. Kč	zůstatek v tis. Kč
Česká spořitelna	první prac. den	1,35 % p. a.	174 mil. Kč	0	42 601
Komerční banka	posl. kal. den	0,39 % p. a.	36 mil. Kč	29 093	0
Splátka v r. 2016				5 143	8 365
Refinancování v červnu 2016				-34 236	34 236
Splátka v r. 2017				12 343	0
Splátka v r. 2018				12 343	0
Splátka v r. 2019				4 407	0

V červenci 2016 naše společnost refinancovala úvěr od České spořitelny, a.s. poskytnutý na financování koupě 14 nových trolejbusů. Úvěr byl nově poskytnut Komerční bankou, a.s.

Náklady na úroky vztahující se k závazkům k úvěrovým institucím za rok 2016 činily 425 tis. Kč (v roce 2015 činily 785 tis. Kč).

14. ČASOVÉ ROZLIŠENÍ PASIV

Výdaje příštích období zahrnují především nevyplacené provize za prodej jízdenek MHD, dále přeplatky záloh základní dopravní obsluhy obecních úřadů a krajského úřadu a jsou účtovány do nákladů období, do kterého věcně a časově přísluší.

Výnosy příštích období zahrnují časové rozlišení tržeb časových kupónů MHD, které jsou na období 90 dní a více a jsou účtovány do výnosů období, do kterého věcně a časově přísluší.

15. DAŇ Z PŘÍJMU

Výpočet efektivní daňové sazby za rok 2016 a 2015

v tis. Kč

	2016	2015
Zisk před zdaněním	4 327	-85
Daň z příjmu splatná	0	0
Daň z příjmu odložená	-1 516	-12 916
Efektivní daňová sazba (%)	-35,04	15 195,29

Efektivní daňová sazba představuje podíl součtu daně z příjmu splatné a odložené a zisku před zdaněním

Podle zákona o daních z příjmů může společnost převést daňovou ztrátu vzniklou od roku 2013 do příštích pěti let. Výše daňové ztráty z let 2013, 2014 a 2016, která nebyla v účetní závěrce roku 2016 uplatněna a bude převedena do dalších let, činila 39 366 tis. Kč k 31. 12. 2016.

Dopady změny stavu odložené daně do výsledku hospodaření

v tis. Kč

položky odložené daně	2016	2015
Rozdíl mezi účetní a daňovou zůst. cenou dlouh. majetku	-3 199	12 581
Opravná položka k zásobám	33	-14
Rezervy	147	588
Daňová ztráta z minulých let	4 535	-239
Celkem	1 516	12 916

V roce 2015 společnost pozastavila daňové odpisy z důvodu daňové optimalizace – uplatnění daňových ztrát, které by již nemohly být uplatněny.

**Dopady změny stavu odložené daně z titulu nepeněžitých vkladů
do jiného výsledku hospodaření minulých let**

v tis. Kč

položky odložené daně	2016	2015
Rozdíl z nepeněžního vkladu TTV	-708	215
Rozdíl z nepeněžního vkladu TR/A	-336	398
Celkem	-1 044	613

16. VÝNOSY**Rozpis tržeb společnosti z prodeje zboží a služeb z běžné činnosti**

v tis. Kč

	2016	2015
Celkové výnosy	418 206	417 794
z toho: tržby za vlastní výkony	155 955	152 550
z toho: tržby MHD	125 624	123 103
příležitostná doprava	5 090	4 666
opravy	11 744	12 358
tržby z pronájmu	1 338	1 696
reklama	9 690	8 637
správa reklamy veřejné osvětlení	1 345	1 376
ostatní	1 124	714
z toho: tržby za prodej zboží	11 434	12 775
z toho: dotace na provoz - úhrada prokazatelné ztráty	202 847	200 588
z toho: Statutární město Č. B.	180 612	179 240
Obecní úřady	12 635	12 048
Krajský úřad - Jihočeský kraj	9 600	9 300
z toho: externí výkony - parkovací systém	9 071	8 601
externí výkony - odtahová služba	1 239	1 239
externí výkony - veřejné osvětlení	11 961	10 492

17. OSOBNÍ NÁKLADY

Rozpis osobních nákladů

v tis. Kč

	2016		2015	
	celkový počet zaměstnanců	členové říd., kontr. a spr. orgánů	celkový počet zaměstnanců	členové říd., kontr. a spr. orgánů
Průměrný počet zaměstnanců	401	20,4	394	16,4
Mzdy	138 992	5 191	131 423	4 116
Sociální zabezp. a zdrav. poj.	46 910	1 765	44 234	1 399
Ostatní	9 679	143	9 539	109
Osobní náklady celkem	195 581	7 099	185 196	5 624

Průměrný přepočtený počet zaměstnanců v průběhu roku 2016 činil 401 osob (v průběhu roku 2015 činil 394 osob), z toho v roce 2016 THZ 59, Ř/MHD 196, dělníci 146 (z toho v roce 2015 THZ 54, Ř/MHD 194, dělníci 146).

Odměny členům řídicích, kontrolních či správních orgánů z důvodu jejich funkce

v tis. Kč

	2016	2015
Odměna členům řídicích orgánů	2 786	2 631
Odměna členům kontrolních orgánů	735	607
Odměna členům správních orgánů	1 670	878
Celkem	5 191	4 116

V odměnách členů řídicích orgánů jsou odměny manažerů společnosti.

V odměnách členů správních orgánů je v roce 2015 (od 10. 6. 2015) zahrnuta odměna ředitele společnosti z titulu výkonu funkce člena představenstva a ředitele pověřeného přímým výkonným řízením a vedením společnosti. V roce 2016 je zde zahrnuta odměna ředitele společnosti za celý rok.

18. INFORMACE O TRANSAKČÍCH SE SPŘÍZNĚNÝMI STRANAMI

V roce 2016 a 2015 neobdrželi členové řídicích, kontrolních a správních orgánů žádné zálohy, závdavky, zápůjčky, úvěry, přiznané záruky, a jiné výhody a nevlastní žádné akcie/podíly společnosti.

Transakce s ovládající osobou a osobami, ovládanými stejnou ovládající osobou viz. zpráva o vztazích, která je nedílnou součástí výroční zprávy.

19. VÝZNAMNÉ POLOŽKY Z VÝKAZU ZISKU A ZTRÁTY

nakupované služby	2016	2015
Opravy a udržování	3 352	3 034
Služby nemat. povahy (zejména ostraha, údržba zeleně, právní a reklamní služby)	7 312	13 082
IT služby	2 699	2 203
Provize prodejcům	2 415	2 165
Úklidové služby	1 996	1 716
Parkovací a odtahová služba, veřejné osvětlení	4 361	0

V roce 2015 byly náklady související s parkovací a odtahovou službou a veřejným osvětlením účtovány na účet Služby nemateriální povahy – jedná se o částku ve výši 2 383 tis. Kč.

Odměny statutárnímu auditorovi k 31.12.

v tis. Kč

služby	2016	2015
Povinný audit roční účetní závěrky 2014	0	120
Povinný audit roční účetní závěrky 2015	70	50
Povinný audit roční účetní závěrky 2016	50	0
Celkem	120	170

Náplň ostatních významných položek nákladů a výnosů je zřejmá z názvů jednotlivých položek výkazu.

20. PŘEHLED O PENĚŽNÍCH TOCÍCH

Přehled o peněžních tocích byl zpracován nepřímou metodou.

Peněžní ekvivalenty představují krátkodobý likvidní majetek, který lze snadno a pohotově převést na předem známou částku v hotovosti.

přehled o peněžních točích - Cash Flow

DPMČB | Přehled o peněžních tocích – Cash Flow

položka	text	skutečnost v účetním období	
		běžném	minulém
P.	Stav peněžních prostředků (PP) a ekvivalentů na začátku účetního období	103 780	69 653
PENĚŽNÍ TOKY Z HLAVNÍ VÝDĚLEČNÉ ČINNOSTI (PROVOZNÍ ČINNOST)			
Z.	Účetní zisk nebo ztráta před zdaněním	4 327	-85
A.1.	Úpravy o nepeněžní operace	82 149	90 365
A.1.1.	Odpisy stálých aktiv (+) s vyj. zůst. ceny a dále umoř. opr. pol. k majetku	66 074	69 723
A.1.2.	Změna stavu opravných položek, rezerv	-2 346	894
A.1.3.	Zisk (ztráta) z prodeje stálých aktiv, vyúčt. do výnosů -, do nákladů +	-283	-26
A.1.4.	Výnosy z dividend a podílů na zisku (-)	0	0
A.1.5.	Vyúčtované nákladové úroky (+), s úroků zahr. do ocenění dl. majetku vyúčt. výn. úroky (-)	425	778
A.1.6.	Případné úpravy o ostatní nepeněžní operace	18 279	18 996
A*	Čistý peněžní tok z provozní činnosti před zdaněním a změnami pr. kapitálu	86 476	90 280
A.2.	Změna stavu nepeněžních složek pracovního kapitálu	-23 808	-7 825
A.2.1.	Změna stavu pohledávek z provozní činnosti (+/-) au časového rozlišení	-20 981	-11 819
A.2.2.	Změna stavu krátkodobých závazků z provozní činnosti, (+/-) pu časového rozlišení	-1 046	7 067
A.2.3.	Změna stavu zásob (+/-)	-1 781	-3 073
A.2.4.	Změna stavu krátkodobého finančního majetku nespádajícího do PP a ekv.	0	0
A**	Čistý peněžní tok z provozní činnosti před zdaněním	62 668	82 455
A.3.	Vyplacené úroky s výjimkou úroků zahr. do ocenění dlouh.maj. (-)	-425	-785
A.4.	Přijaté úroky (+)	0	7
A.5.	Zaplacená daň z příjmů a za doměrky daně za minulé období (-)	0	0
A.7.	Přijaté dividendy a podíly na zisku (+)	0	0
A***	Čistý peněžní tok z provozní činnosti	62 243	81 677
PENĚŽNÍ TOKY Z INVESTIČNÍ ČINNOSTI			
B.1.	Výdaje spojené s nabytím stálých aktiv	-63 686	-33 236
B.2.	Příjmy z prodeje stálých aktiv	283	26
B.3.	Půjčky a úvěry spřízněným osobám	0	0
B***	Čistý peněžní tok vztahující se k investiční činnosti	-63 403	-33 210

DPMČB | Přehled o peněžních tocích – Cash Flow

položka	text	skutečnost v účetním období	
		běžném	minulém
PENĚŽNÍ TOKY Z FINANČNÍCH ČINNOSTÍ			
C.1.	Dopady změn dlouhodobých, popř. krátkod. závazků na PP a ekv.	-13 508	-14 340
C.2.	Dopady změn vlastního kapitálu na PP a ekv.	0	0
C.2.1.	Zvýšení PP a ekv. z titulu zvýšení základního kapitálu (RF) (+)	0	0
C.2.2.	Vyplacení podílu na vlastním kapitálu společníkům (-)	0	0
C.2.3.	Další vklady PP společníků a akcionářů	0	0
C.2.4.	Úhrada ztráty společníky (+)	0	0
C.2.5.	Přímé platby na vrub fondů (-)	0	0
C.2.6.	Vyplacené dividendy nebo podíly na zisku včetně zapl. srážk.daně (-)	0	0
C***	Čistý peněžní tok vztahující se k finanční činnosti	-13 508	-14 340
F.	Čisté zvýšení, resp. snížení peněžních prostředků	-14 668	34 127
R.	Stav peněžních prostředků a ekvivalentů na konci období	89 112	103 780

DPMČB | Přehled o peněžních tocích – Cash Flow

povinně zveřejňované
údaje na
základě zákona
č. 106/1999 Sb.
o svobodném přístupu
k informacím

Zákon č. 106/1999 Sb. o svobodném přístupu k informacím

V souladu s ustanovením § 18 odst. 1 zákona č. 106/1999 Sb., o svobodném přístupu k informacím, ve znění pozdějších předpisů (dále jen "zákon o informacích"), se předkládá tato výroční zpráva za rok 2016 o činnosti Dopravního podniku města České Budějovice, a.s., v oblasti poskytování informací podle zákona o informacích.

a) počet podaných žádosti o informace a počet vydaných rozhodnutí o odmítnutí žádosti:

- 1) počet podaných žádostí o informace: 3
- 2) počet vydaných rozhodnutí o odmítnutí žádosti: úplné - 0, částečné - 0

b) počet podaných odvolání proti rozhodnutím: 0

c) údaje o soudním přezkumu rozhodnutí a odvolání: 0

d) výčet poskytnutých výhradních licencí, včetně odůvodnění nezbytnosti poskytnutí výhradní licence: nebyly poskytnuty žádné výhradní licence.

e) údaje o stížnostech podaných na postup při vyřizování žádostí o informace (dále jen "stížnost"):
počet podaných stížností: 0

f) další informace vztahující se k vyřizování žádostí o poskytnutí informace:

a) počet odložených žádostí podle § 14, odst. 5, písm. a): 1

zpráva o vztazích
mezi propojenými
osobami

Společnost Dopravní podnik města České Budějovice, a.s. se sídlem Novohradská 738/40, PSČ 370 33, IČ: 251 66 115, zapsaná v obchodním rejstříku, oddíl B, vložka 868 vedeného u Krajského soudu v Českých Budějovicích (dále jen „zpracovatel“, nebo „společnost“).

Tato zpráva o vztazích mezi níže uvedenými osobami byla vypracována v souladu s ustanovením § 82 zákona č. 90/2012 Sb., o obchodních korporacích, za účetní období 2016 (dále

jen „účetní období“). Mezi zpracovatelem a níže uvedenými osobami byly v tomto účetním období uzavřeny níže uvedené smlouvy a byly přijaty či uskutečněny následující právní úkony a ostatní faktická opatření:

1. OVLÁDAJÍCÍ OSOBA

Ovládající osobou je v tomto případě Statutární město České Budějovice, IČ: 002 44 732, se sídlem nám. Přemysla Otakara II. 1/1, České Budějovice 1, PSČ 370 01.

Soupis ovládaných osob obchodní společnosti – 100 % vlastníků statutární město České Budějovice

název	IČ
Dopravní podnik města České Budějovice, a.s., Novohradská 738/40, České Budějovice	25166115
Správa domů s.r.o., Čechova 44, České Budějovice	25157337
Lesy a rybníky města Českých Budějovic s.r.o., Jaroslava Haška 4, České Budějovice	25154427

2. DALŠÍ PROPOJENÉ OSOBY

Nad 40 % - vlastníků statutární město České Budějovice

název	IČ
Teplárna České Budějovice, a.s., Novohradská 32, České Budějovice	60826835
Jihočeské letiště České Budějovice a.s., U Zimního stadionu 195/2, 370 76 České Budějovice	26093545

Ostatní právní subjekty ovládané statutárním městem České Budějovice

Název	IČ
Mateřská škola, Jizerská 4, České Budějovice 370 11	62537725
Mateřská škola, Papírenská 23, České Budějovice 370 07	60077077
MŠ Sedmikráska, V. Špály 7, České Budějovice 370 06	62537709
Mateřská škola, U Pramene 13, České Budějovice 370 06	62537750

Mateřská škola, Větrná 24, České Budějovice 370 05	60077069
Mateřská škola, Zeyerova 33, České Budějovice 370 01	62537768
Mateřská škola, Čechova 40/1, České Budějovice 370 04	70877599
Mateřská škola, E. Pittera 2, České Budějovice 370 01	70877688
Mateřská škola, K. Štěcha 5, České Budějovice 370 05	70877629
Mateřská škola, Neplachova 3, České Budějovice 370 04	70877602
Mateřská škola, Nerudova 53, České Budějovice 370 04	70877637
Mateřská škola, Vrchlického nábřeží 1 a, České Budějovice 370 01	70877611
Školní jídelna, U Tří lvů 2/2, České Budějovice 370 01	62537881
Základní škola a základní umělecká škola, Bezdrevská 3, České Budějovice 370 11	666131
Základní škola, Dukelská 11, České Budějovice 370 01	62537873
Základní škola, Grünwaldova 13, České Budějovice 370 01	581542
Základní škola J. Š. Baara, Jírovцова 967/9/a, České Budějovice 370 01	60077417
Základní škola a Mateřská škola, Kubatova 1, České Budějovice 370 04	581577
Základní škola Máj I, M. Chlajna 21, České Budějovice 370 05	581585
Základní škola Máj II, M. Chlajna 23, České Budějovice 370 05	581551
Základní škola, Matice školské 3, České Budějovice 370 01	581631
Základní škola a Mateřská škola, Nerudova 9, České Budějovice 370 04	62537784
Základní škola, O. Nedbala 30, České Budějovice 370 05	60077093
Základní škola a Mateřská škola, L. Kuby 48, České Budějovice 370 07	60077212
Základní škola, Pohůrecká 16, České Budějovice 370 06	62537661
Základní škola a Mateřská škola, VI. Rady 1, České Budějovice 370 08	70877661
Základní škola a Mateřská škola T. G. Masaryka, Rudolfovská 143, České Budějovice 370 01	70877645
Mateřská škola, Dlouhá 35, České Budějovice 370 11	62537628
Mateřská škola, J. Opletala 22, České Budějovice 370 05	62537741
Mateřská škola, Pražská 17, České Budějovice 370 04	62537717
Základní škola, Emy Destinové 46, České Budějovice, 370 05	4677773
Základní škola, Nová 5, České Budějovice, 370 01	4677722
Jeslová a azylová zařízení, E. Pittera 3, České Budějovice 370 03	62537962

Domov pro seniory Hvízdal, U Hvízda 6, České Budějovice 370 11	666238
Centrum sociálních služeb, Staroměstská 27, České Budějovice 370 04	62537890
Domov pro seniory Máj, Větrná 13, České Budějovice 370 05	71173064
Jihočeské divadlo, Dr. Stejskala 23, České Budějovice 370 47	73482
Pohřební ústav města České Budějovice, Pražská tř. 2275/108 1, PSČ 370 10	70890412
Sportovní zařízení města České Budějovice, F. A. Gerstnera 8/7, České Budějovice 370 01	28150244

3. ÚLOHA OVLÁDANÉ OSOBY, ZPŮSOB A PROSTŘEDKY OVLÁDÁNÍ

Úlohou společnosti je především zajištění závazku veřejné služby k zajištění dopravní obslužnosti zájmového území města České Budějovice.

Ovládání společnosti je vykonáváno prostřednictvím valné hromady a dozorčí rady společnosti, kdy členy představenstva a dozorčí rady společnosti jsou zástupci ovládající osoby.

4. PŘEHLED JEDNÁNÍ UČINĚNÝCH V ROCE 2016, KTERÁ BYLA UČINĚNA NA POPUD NEBO V ZÁJMU OVLÁDAJÍCÍ OSOBY NEBO JÍ OVLÁDANÝCH OSOB, POKUD SE TAKOVÉ JEDNÁNÍ TÝKALO MAJETKU, KTERÝ PŘESAHUJE 10 % VLASTNÍHO KAPITÁLU OVLÁDANÉ OSOBY ZJIŠTĚNÉHO PODLE POSLEDNÍ ÚČETNÍ ZÁVĚRKY.

V roce 2016 nebylo na popud nebo v zájmu ovládající osoby učiněno žádné jednání týkající se majetku přesahujícího 10 % vlastního kapitálu společnosti.

5. PŘEHLED SMLUV MEZI OSOBOU OVLÁDANOU A OSOBOU OVLÁDAJÍCÍ NEBO MEZI OSOBAMI OVLÁDANÝMI

a) smlouvy s dobou trvání v r. 2016

- smlouva o závazku veřejné služby k zajištění dopravní obslužnosti zájmového území města České Budějovice a o úhradě prokazatelné ztráty z městské hromadné dopravy pro roky 2009 až 2018 /DP-dopravce/ – smlouva uzavřena dne 29. 12. 2008 – smlouva uzavřena na dobu určitou – do 31. 12. 2018, ve znění dodatku č. 1 ze dne 11. 5. 2009 (závazek VS pro rok 2009), dodatku č. 2 ze dne 22. 12. 2009 (závazek VS pro rok 2010), dodatku č. 3 ze dne 7. 1. 2011 (závazek VS pro rok 2011), dodatku č. 4 ze dne 20. 12. 2011 (závazek VS pro rok 2011), dodatku č. 5 ze dne 30. 12. 2011 (závazek VS pro rok 2012), dodatku č. 6 ze dne 7. 1. 2013 (závazek VS pro rok 2013), dodatku č. 7 ze dne 20. 11. 2013 (závazek VS pro rok 2013), dodatku č. 8 ze dne 19. 12. 2013 (závazek VS pro rok 2014), dodatku č. 9 ze dne 18. 9. 2014 (závazek VS pro rok 2014), dodatku č. 10 ze dne 5. 1. 2015 (závazek VS pro rok 2015), dodatku č. 11 ze dne 22. 12. 2015 (závazek VS pro rok 2015), dodatku č. 12 ze dne 10. 2. 2016 (závazek VS pro rok 2016), dodatku č. 13 ze dne 28. 11. 2016 (závazek VS pro rok 2016), dodatku č. 14 ze dne 23. 12. 2016 (závazek VS pro rok 2017), dodatku

- č. 15 ze dne 28. 12. 2016 (začlenění do integrovaného dopravního systému Jihočeského kraje).
– /ev. č. DP: A-1470/2008/ – (základní smluvní vztah pro roky 2009 až 2018)
- nájemní smlouva /DP-nájemce/ – předmět nájmu – pozemek za účelem umístění mobilní buňky sociálního zařízení pro řidiče MHD – smlouva uzavřena dne 6. 3. 2003 – smlouva uzavřena na dobu neurčitou
– /ev. č. DP: A-701/2003/
 - smlouva o partnerství /DP-partner/ – předmět smlouvy – partnerský vztah v rámci projektu „Cestujeme bez bariér – rozšíření specifického vozového parku MHD České Budějovice“, jehož cílem je nákup 4 nízkopodlažních autobusů a 2 nízkopodlažních trolejbusů ze strany Statutárního města České Budějovice a jejich následné provozování ze strany DP, přičemž jde o nákup spolufinancovaný ze Strukturálních fondů EU – Společného regionálního operačního programu na období 2004 - 2006 – smlouva uzavřena dne 24. 3. 2005 – smlouva uzavřena na dobu určitou do 30. 3. 2017
– /ev. č. DP: A-937/2005/
 - smlouva o výpůjčce /DP-vypůjčitel/ – předmět výpůjčky – digitální technická mapa města České Budějovice – smlouva uzavřena dne 23. 6. 2005 - smlouva uzavřena na dobu neurčitou
– /ev. č. DP: A-1003/2005/
 - kupní smlouva /DP-prodávající/ – předmět smlouvy – prodej motorové nafty – smlouva uzavřena dne 18. 9. 2005 – smlouva uzavřena na dobu neurčitou – ukončena dohodou ke dni 6. 6. 2016
– /ev. č. DP: 2005/123/
 - smlouva o umístění monitorovacího bodu Městského kamerového dohlížecího systému (MKDS), /DP-poskytovatel/ – předmět smlouvy – umístění a provoz monitorovacích bodů MKDS na sloupech TTV – smlouva uzavřena dne 4. 12. 2006 – smlouva uzavřena na dobu neurčitou
– /ev. č. DP: A-1166/2006/
 - nájemní smlouva /DP-nájemce/ – předmět nájmu – trolejbusová dráha /“Trolejbusová trať sídliště Vltava“ k. ú. České Vrbné a České Budějovice 2/ za účelem provozování dráhy a drážní trolejbusové dopravy – smlouva uzavřena dne 4. 12. 2007 – smlouva uzavřena na dobu neurčitou
– /ev. č. DP: A-1310/2007/
 - nájemní smlouva /DP-nájemce/ – předmět nájmu – sociální zařízení pro řidiče MHD – smlouva uzavřena dne 4. 12. 2007 – ve znění dodatku č. 1 ze dne 21. 5. 2008 - smlouva uzavřena na dobu neurčitou
– /ev. č. DP: A-1346/2007/
 - nájemní smlouva /DP-nájemce/ – předmět nájmu – nebytové prostory pro účely provozování kanceláře jako služebny pro výkon administrativní činnosti Městské policie v Č. B. – smlouva uzavřena dne 13. 3. 2008 – ve znění dodatku č. 1 ze dne 11. 3. 2009 – smlouva uzavřena na dobu neurčitou
– /ev. č. DP: A-1358/2008/
 - smlouva o umístění a provozu zařízení – předmět smlouvy – radiová síť TETRA – smlouva uzavřena dne 16. 6. 2009 – smlouva uzavřena na dobu určitou do 16. 6. 2017
– /ev. č. DP: A-1612/2009/
 - smlouva o partnerství ROP – předmět smlouvy – trolejbusová trať MHD linky č. 1 – smlouva uzavřena dne 23. 6. 2009 – ve znění dodatku č. 1 ze dne 25. 4. 2012 – smlouva uzavřena na dobu určitou do 31. 12. 2025
– /ev. č. DP: A-1613/2009/

- smlouva o nájmu – předmět smlouvy – nájem částí pozemků za účelem umístění označnicků zastávek MHD s malým informačním panelem a zařízením souvisejícím s jeho provozem (elektroměrové pilíře) v rámci realizace Informačního systému pro cestující MHD – smlouva uzavřena dne 21. 5. 2010 - ve znění dodatku č. 1 ze dne 19. 8. 2010 a dodatku č. 2 ze dne 8. 12. 2011 – smlouva uzavřena na dobu neurčitou
– /ev. č. DP: A-1767/2010/
- smlouva o nájmu – předmět smlouvy – nájem částí nemovitostí za účelem umístění informačních kiosků v rámci realizace Informačního systému pro cestující MHD – smlouva uzavřena dne 21. 5. 2010 – ve znění dodatku č. 1 ze dne 27. 7. 2010 a dodatku č. 2 ze dne 15. 11. 2011 – smlouva uzavřena na dobu neurčitou
– /ev. č. DP: A-1769/2010/
- smlouva o výpůjčce – předmět smlouvy – přístupový klíč VASCO - pro SW kamerový systém Městské policie – smlouva uzavřena dne 10. 6. 2010 – ve znění dodatku č. 1 ze dne 9. 2. 2012 – smlouva uzavřena na dobu neurčitou
– /ev. č. DP: A-1771/2010/
- nájemní smlouva – předmět smlouvy – pozemek Kaliště pro mobilní buňku – sociální zařízení pro řidiče MHD – smlouva uzavřena dne 14. 7. 2011 na dobu neurčitou
– /ev. č. DP: A-1938/2011/
- nájemní smlouva – předmět smlouvy – část trolejbusové dráhy v rámci stavby "Elektrifikace páteřové autobusové linky MHD č. 1 – SO 6502 – úprava TV – smyčka Máj, PS 102 – úprava dálkového ovládání měníren – smlouva uzavřena dne 21. 9. 2011 na dobu neurčitou
– /ev. č. DP: A-1946/2011/
- nájemní smlouva – předmět smlouvy - nájem pozemků na umístění automatu na výdej jízdenek – smlouva uzavřena dne 2. 11. 2011 – ve znění dodatku č. 1 ze dne 21. 10. 2014 – smlouva uzavřena na dobu neurčitou
– /ev. č. DP: A-1965/2011/
- nájemní smlouva – předmět smlouvy – trolejbusová dráha České Budějovice - v rámci stavby "Elektrifikace linky MHD č. 1" - SO 6502 (část), SO 6602, SO 6602.1, PS 101 – smlouva uzavřena dne 1. 3. 2012 na dobu neurčitou
– /ev. č. DP: A-2021/2012/
- rámcová dohoda – účastnická smlouva o poskytování veřejně dostupných služeb elektronických komunikací – smlouva uzavřena dne 24. 2. 2012 na dobu neurčitou
– /ev. č. DP: A-2022/2012/
- mandátní smlouva – předmět smlouvy - prodej jízdenek MHD - zřízení předprodejního místa na Turistickém informačním centru na Magistrátu města – smlouva uzavřena dne 29. 2. 2012 na dobu neurčitou
– /ev. č. DP: A-2025/2012/
- smlouva o spolupráci – kontrola dodržování pravidel placeného parkování na území města – smlouva uzavřena dne 25. 4. 2012 na dobu neurčitou
– /ev. č. DP: A-2037/2012/
- smlouva o provozování parkovacího systému Statutárního města České Budějovice – smlouva uzavřena dne 25. 4. 2012 – ve znění dodatku č. 1 ze dne 24. 10. 2013, dodatku č. 2 ze dne 10. 11. 2016 – smlouva uzavřena na dobu neurčitou
– /ev. č. DP: A-2038/2012/
- smlouva na poskytování pevné telefonie – smlouva uzavřena dne 15. 8. 2012 na dobu neurčitou
– /ev. č. DP: A-2068/2012/

- nájemní smlouva – předmět smlouvy – pronájem sociální zařízení na konečné MHD Haklovy Dvory – smlouva uzavřena dne 28. 5. 2013 na dobu neurčitou – /ev. č. DP: A-2153/2013/
- smlouva o zajišťování služeb spojených s odtahy vozidel na území statutárního města České Budějovice – smlouva uzavřena dne 28. 5. 2013 na dobu neurčitou – /ev. č. DP: A-2170/2013/
- dohoda o umístění stavby – předmět dohody - přílož optického kabelu OK (VYDIS a.s.) – dohoda uzavřena dne 16. 12. 2013 na dobu neurčitou – /ev. č. DP: A-2220/2013/
- nájemní smlouva – předmět smlouvy – pronájem pozemkové parcely na vozovně TR – Psinec pro Městskou policii – smlouva uzavřena dne 11. 12. 2013 na dobu neurčitou – /ev. č. DP: A-2222/2013/
- smlouva o umístění a provozování reklamních a informačních nosičů na sloupech veřejného osvětlení – smlouva uzavřena dne 29. 9. 2014 na dobu neurčitou – /ev. č. DP: A-2318/2014/
- smlouva o dílo – předmět smlouvy – zajištění správy, provozu, obnovy, údržby a oprav veřejného osvětlení na území statutárního města České Budějovice – smlouva uzavřena dne 12. 12. 2014 na dobu neurčitou – /ev. č. DP: A-2365/2014/
- smlouva příkazní – předmět smlouvy – prodej vstupenek na akce DP přes CB systém – smlouva uzavřena dne 11. 5. 2015 na dobu neurčitou – /ev. č. DP: A-2403/2015/
- smlouvy o zřízení věcného břemene a služebnosti, popř. smlouvy o budoucích smlouvách o zřízení věcného bře-

mene a služebnosti /DP-oprávněný z věcného břemene - služebnosti, popř. budoucí oprávněný z věcného břemene - služebnosti/ – předmět věcných břemen – služebností se týká povinnosti strpět umístění částí trolejbusové dráhy MHD nebo vedení optického kabelu (optická síť DP) včetně vstupu na nemovitosti ve vlastnictví Statutárního města České Budějovice – smlouvy uzavírány v předchozích letech v souvislosti s výstavbami, opravami a rekonstrukcemi trolejbusové dráhy MHD, popř. v souvislosti s prodejem domů ze strany Statutárního města České Budějovice, pokud se na nich nachází závěsy TTV, popř. se zvýšením základního kapitálu DP nepeněžitým vkladem drah do majetku DP

- dohody o umístění stavby /DP vlastník stavby a oprávněný z dohody/ – předmět dohody se týká povinnosti strpět umístění a provozování částí trolejbusové dráhy MHD, nebo umístění a provozování částí Informačního systému pro cestující MHD (zastávkový informační systém) nebo vedení optického kabelu (optická síť DP) – smlouvy na dobu existence stavby

b) smlouvy nově uzavřené v roce 2016

- smlouva o centrálním zadávání – předmět smlouvy - Společný postup při realizaci veřejné zakázky „Dodávky elektrické energie pro objekty a organizace Statutárního města České Budějovice“ – smlouva uzavřena dne 12. 4. 2016 na dobu neurčitou – /ev. č. DP: A-2507/2016/
- smlouva o dílo – předmět smlouvy – „Doplnění a obnova veřejného osvětlení na Mariánském náměstí v Českých Budějovicích“ – smlouva uzavřena dne 25. 4. 2016 na dobu určitou do 30. 6. 2016 – /ev. č. DP: A-2508/2016/

- smlouva o dílo – předmět smlouvy – „Přemístění napájení rozvaděče VO ZM CB 026 Mánesova - Gerbera v Českých Budějovicích“ – smlouva uzavřena dne 4. 5. 2016 na dobu určitou do 30. 6. 2016
– /ev. č. DP: A-2511/2016/
 - smlouva o zřízení služebnosti inženýrské sítě – předmět smlouvy – „SO 651 přeložka trolejového vedení“ v souvislosti se stavbou „Koridor linky č. 3 – MHD – I. etapa – část 2 – Úprava ul. Husova a část 1 – Úprava zastávky Výstaviště“ – smlouva uzavřena dne 31. 5. 2016
– /ev. č. DP: A-2513/2016/
 - smlouva o budoucí smlouvě o zřízení služebnosti inženýrské sítě – předmět smlouvy – „SO.04 přeložka trolejbusového vedení“ v souvislosti se stavbou „Novostavba bytového domu, Lidická p. č. 2272, k. ú. České Budějovice 7“ – uzavřena dne 20. 5. 2016 do doby uzavření smlouvy o zřízení služebnosti a jejího vkladu do katastru nemovitostí
– /ev. č. DP: A-2520/2016/
 - smlouva o budoucí smlouvě o zřízení služebnosti inženýrské sítě – předmět smlouvy – „IO 08 – Trolejové vedení – přeložka trolejového vedení“ v souvislosti se stavbou obchodního centra IGY2 – smlouva uzavřena dne 25. 8. 2016 do doby uzavření smlouvy o zřízení služebnosti a jejího vkladu do katastru nemovitostí
– /ev. č. DP: A-2530/2016/
 - smlouva o zřízení služebnosti inženýrské sítě – předmět smlouvy – „SO 650 – Úprava trakčního trolejového vedení“ v souvislosti se stavbou „Rekonstrukce veřejných prostranství a ploch Žižkova II (úsek Čechova – náměstí - Žižkova, Novohradská, Jeronýmova)“ – smlouva uzavřena dne 5. 9. 2016
– /ev. č. DP: A-2542/2016/
 - smlouva o zřízení služebnosti inženýrské sítě – předmět smlouvy – „Cyklostezka Borek – Nemanice“ – smlouva uzavřena dne 2. 9. 2016
– /ev. č. DP: A-2551/2016/
 - smlouva o budoucí smlouvě o zřízení služebnosti inženýrské sítě – předmět smlouvy – „SO 403 – přeložka stožáru CB01222“ v souvislosti se stavbou „Stavební úpravy křižovatky silnic Na Dlouhé louce x Husova - České Budějovice, část A: úprava Husovy tř. v oblasti zastávky Výstaviště“ – smlouva uzavřena dne 30. 9. 2016 do doby uzavření smlouvy o zřízení služebnosti a jejího vkladu do katastru nemovitostí
– /ev. č. DP: A-2556/2016/
 - smlouva o dílo – předmět smlouvy – „Doplnění veřejného osvětlení na nábřeží Malše – stezka na levém břehu řeky mezi Modrým mostem a Mánesovou ulicí v Českých Budějovicích“ – smlouva uzavřena dne 26. 10. 2016 na dobu určitou do 30. 4. 2017
– /ev. č. DP: A-2602/2016/
- c) smlouvy uzavřené v období od 1. 1. 2017 do 31. 3. 2017, tj. data vydání zprávy o vztazích mezi propojenými osobami**
- smlouva o zřízení služebnosti inženýrské sítě – předmět smlouvy – „SO661 – Přeložka trakčního kabelového vedení“ a „SO651 – Přeložka stožárů TV“ v souvislosti se stavbou „Křižovatka silnice II/156 a III/00354, Mánesova, Lidická – České Budějovice“ – smlouva uzavřena dne 28. 2. 2017
– /ev. č. DP: A-2535/2016/
 - smlouva o zřízení služebnosti inženýrské sítě – předmět smlouvy – „SO 420 – Trolejové nadzemní a podzemní vedení MHD DPMČB“ v souvislosti se stavbou „Technické

vybavení ulice Dobrovodská, úsek Plynárenská – Družstevní, České Budějovice“ – smlouva uzavřena dne 13. 3. 2017
– /ev. č. DP: A-2591/2016/

- smlouva o zřízení služebnosti inženýrské sítě – předmět smlouvy – „SO 403 Přeložka stožáru CB01222“ v souvislosti se stavbou „Stavební úpravy křižovatky silnic Na Dlouhé louce x Husova – České Budějovice, část A: Úprava Husovy třídy v oblasti zastávky Výstaviště“ – smlouva uzavřena dne 16. 2. 2017
– /ev. č. DP: A-2644/2017/
- smlouva o centralizovaném zadávání – předmět smlouvy – „Dodávky elektrické energie pro objekty a organizace Statutárního města České Budějovice“ – smlouva uzavřena dne 28. 3. 2017 na dobu neurčitou
– /ev. č. DP: A-2661/2017/
- kupní smlouva /DP-prodávající/ – předmět smlouvy – prodej motorové nafty – smlouva uzavřena dne 28. 3. 2017 – smlouva uzavřena na dobu určitou do 31. 12. 2017
– /ev. č. DP: 2016/366/

PŘEHLED SMLUV MEZI OSOBOU OVLÁDANOU A OSTATNÍMI OSOBAMI OVLÁDANÝMI STEJNOU OVLÁDAJÍCÍ OSOBOU

a) smlouvy s dobou trvání v r. 2016

Teplárna České Budějovice, a.s.:

- nájemní smlouva /DP-nájemce/ – předmět nájmu – nebytový prostor jako sociální zařízení – smlouva uzavřena dne 30. 6. 2004 – ve znění dodatku č. 1 ze dne 7. 4. 2008, dodatku č. 2 ze dne 17. 2. 2009, dodatku č. 3 ze dne 27. 1. 2010, dodatku č. 4 ze dne 24. 1. 2011 a dodatku č. 5 ze dne 25. 1. 2012 – smlouva uzavřena na dobu neurčitou
– /ev. č. DP: A-894/2004/
- kupní smlouvy na dodávky tepla – předmět smluv – dodávka tepelné energie ze soustavy centralizovaného zásobování do vozovny autobusů VS1 (č. smlouvy 1.) do vozovny autobusů VS2 (č. smlouvy 2) do vozovny Tr (č. smlouvy 3), všechny tři smlouvy uzavřeny dne 13. 10. 1997 na dobu neurčitou pro odběrná místa 1120-101/000, 1120-110/000 a 1626-110/000
– /ev. č. DP: A-008/1997/
- kupní smlouva na dodávky tepla a teplé vody do objektu sociálu předprodeje Otavská 8 – sml. uzavřena dne 1. 9. 2004 – smlouva uzavřena na dobu neurčitou
– /č. sml. 02173/00154/13010-00178/00020/
- kupní smlouvy na dodávky tepla a teplé vody do objektu sociálu předprodeje Bureše 402 – smlouva uzavřena dne 1. 9. 2004 – smlouva uzavřena na dobu neurčitou
– /č. sml. 02173/00152/06100-00192/00046/
- smlouva o spolupráci – předmět smlouvy - spolupráce při realizaci pokládek inženýrských sítí přílože podzemního vedení elektronických komunikací – HDPE chráničky pro vedení optického kabelu – smlouva uzavřena dne 19. 8. 2013 na dobu neurčitou
– /ev. č. DP: A-2163/2013/
- smlouvy o zřízení věcného břemene, popř. smlouvy o budoucích smlouvách o zřízení věcného břemene, dohody o umístění stavby /DP– oprávněný z věcného břemene, popř. budoucí oprávněný z věcného břemene/ – předmět

věcných břemen se týká povinnosti strpět umístění částí trolejbusové dráhy MHD včetně vstupu na nemovitosti ve vlastnictví Teplárny České Budějovice, a.s. – smlouvy uzavírány v předchozích letech v souvislosti s výstavbami, opravami a rekonstrukcemi trolejbusové dráhy MHD, nebo umístěním a provozováním částí Informačního systému pro cestující MHD (zastávkový informační systém) nebo vedení optického kabelu (optická síť DP)

Lesy a rybníky města Českých Budějovic s.r.o.:

- kupní smlouva /DP-prodávající/ – předmět smlouvy – prodej motorové nafty – smlouva uzavřena dne 5. 9. 2005 – smlouva uzavřena na dobu neurčitou – smlouva ukončena dohodou ke dni 31. 10. 2016 – /ev. č. DP: 2005/127/

Správa domů s.r.o.:

- smlouvy o zřízení věcného břemene, popř. smlouvy o budoucích smlouvách o zřízení věcného břemene, dohody o umístění stavby /DP-oprávněný z věcného břemene, popř. budoucí oprávněný z věcného břemene/ – předmět věcných břemen se týká povinnosti strpět umístění částí trolejbusové dráhy MHD včetně vstupu na nemovitosti ve vlastnictví Správy domů s.r.o. České Budějovice – smlouvy uzavírány v předchozích letech v souvislosti s výstavbami, opravami a rekonstrukcemi trolejbusové dráhy MHD, nebo umístěním a provozováním částí Informačního systému pro cestující MHD (zastávkový informační systém)

Pohřební ústav města České Budějovice, příspěvková organizace:

- obchodní smlouva o zajištění distribuce jízdenek MHD pro jednotlivou jízdu – smlouva uzavřena dne 11. 7. 2007 na dobu neurčitou – /ev. č. DP: 240/2007/

b) smlouvy nově uzavřené v roce 2016

Jihočeské divadlo, příspěvková organizace:

- kupní smlouva /DP-prodávající/ - předmět smlouvy – prodej motorové nafty – smlouva uzavřena dne 17. 3. 2016 – smlouva uzavřena na dobu neurčitou – /ev. č. DP: 2016/305/

c) smlouvy uzavřené v období od 1. 1. 2017 do 31. 3. 2017, tj. data vydání zprávy o vztazích mezi propojenými osobami

Teplárna České Budějovice, a.s.:

- smlouva o reklamě – předmět smlouvy – umístění a provozování celoplošné reklamy na vnější ploše karosérie trolejbusu značky Škoda 25 Tr Irisbus ev. č. 72 – motiv „Teplárna“ – smlouva uzavřena dne 13. 3. 2017 na dobu určitou do 31. 12. 2017 – /ev. č. DP: A-2675/2017/

6. JINÉ PRÁVNÍ ÚKONY, KTERÉ BYLY UČINĚNY V ZÁJMU PROPOJENÝCH OSOB

Nebyly učiněny žádné jiné právní úkony v zájmu propojených osob, vyjma uzavřených smluv. Zpracovatel zprávy prohlašuje, že mu nebyla způsobena žádná újma, ani nebyla učiněna žádná jiná opatření ani plnění.

7. OSTATNÍ OPATŘENÍ, KTERÁ BYLA V ZÁJMU NEBO NA POPUD PROPOJENÝCH OSOB PŘIJATA NEBO USKUTEČNĚNA A JEJICH VÝHODY A NEVÝHODY PRO ZPRACOVATELE ZPRÁVY

Žádná opatření podobného typu nebyla uskutečněna. Zpracovatel zprávy prohlašuje, že mu nebyla způsobena žádná újma, jelikož nebyla učiněna žádná ostatní opatření ani plnění.

8. ZÁVĚR

Ze Smlouvy o závazku veřejné služby k zajištění dopravní obslužnosti zájmového území města České Budějovice a o úhradě prokazatelné ztráty z městské hromadné dopravy pro roky 2009 až 2018 /DP-dopravce/ – sml. uzavřena dne 29. 12. 2008 – sml. uzavřena na dobu určitou – do 31. 12. 2018, ve znění dodatku č. 1 ze dne 11. 5. 2009 (závazek VS pro rok 2009), dodatku č. 2 ze dne 22. 12. 2009 (závazek VS pro rok 2010), dodatku č. 3 ze dne 7. 1. 2011 (závazek VS pro rok 2011), dodatku č. 4 ze dne 20. 12. 2011 (k závazku VS pro rok 2011), dodatku č. 5 ze dne 30. 12. 2011 (závazek VS pro rok 2012), dodatku č. 6 ze dne 7. 1. 2013 (závazek VS pro rok 2013), dodatku č. 7 ze dne 20. 11. 2013 (k závazku VS pro rok 2013), dodatku č. 8 ze dne 19. 12. 2013 (závazek VS pro rok 2014), dodatku č. 9 ze dne 18. 9. 2014 (závazek VS pro rok 2014), dodatku č. 10 ze dne 5. 1. 2015 (závazek VS pro rok 2015), dodatku č. 11 ze dne 22. 12. 2015 (závazek VS pro rok 2015), dodatku č. 12 ze dne 10. 2. 2016 (závazek VS pro rok 2016), dodatku č. 13 ze dne 28. 11. 2016 (závazek VS pro rok 2016), dodatku č. 14 ze dne 23. 12. 2016 (závazek VS pro rok 2017), dodatku č. 15 ze dne 28. 12. 2016 (začlenění do integrovaného dopravního systému Jihočeského kraje) – /ev. č. DP: A-1470/2008/ – (základní smluvní vztah pro roky 2009 až 2018) – vyplývá, že cena jízdného je pod úrovní nákladů společnosti. Ovládající osoba však vzniklou provozní ztrátu z tohoto titulu hradí z rozpočtu města. Plnění vyplývající ze

všech ostatních smluv (včetně případných prací provedených na základě jednorázové objednávky) se uskutečňovala za standardních obchodních podmínek a cen dle platných ceníků, které platí pro všechny odběratele či dodavatele. Nedošlo tedy k žádnému zvýhodnění či znevýhodnění některé ze stran, nebo protiplnění.

Zpracovatel zprávy prohlašuje, že si není vědom toho, že by z uzavřených smluv či přijatých opatření popsaných v této zprávě vznikla společnosti majetková újma.

výrok auditora

Zpráva nezávislého auditora

Akcionářům společnosti Dopravní podnik města České Budějovice, a. s.

Výrok auditora

Provedli jsme audit přiložené účetní závěrky společnosti Dopravní podnik města České Budějovice, a. s., se sídlem Novohradská 738/40, České Budějovice, identifikační číslo 251 66 115, (dále také společnost) sestavené na základě českých účetních předpisů, která se skládá z rozvahy k 31. 12. 2016, výkazu zisku a ztráty a přehledu o peněžních tocích za období od 1. 1. 2016 do 31. 12. 2016 a přílohy této účetní závěrky, která obsahuje popis použitých podstatných účetních metod a další vysvětlující informace.

Podle našeho názoru účetní závěrka podává věrný a poctivý obraz aktiv a pasiv společnosti Dopravní podnik města České Budějovice, a. s. k 31. 12. 2016 a nákladů a výnosů a výsledku jejího hospodaření a peněžních toků za období od 1. 1. 2016 do 31. 12. 2016, v souladu s českými účetními předpisy.

Základ pro výrok

Audit jsme provedli v souladu se zákonem o auditorech a standardy Komory auditorů České republiky pro audit, kterými jsou mezinárodní standardy pro audit (ISA), případně doplněné a upravené souvisejícími aplikačními doložkami. Naše odpovědnost stanovená těmito předpisy je podrobněji popsána v oddílu Odpovědnost auditora za audit účetní závěrky. V souladu se zákonem o auditorech a Etickým kodexem přijatým Komorou auditorů České republiky jsme na společnosti nezávislí a splnili jsme i další etické povinnosti vyplývající z uvedených předpisů. Domníváme se, že důkazní informace, které jsme shromáždili, poskytují dostatečný a vhodný základ pro vyjádření našeho výroku.

Ostatní informace uvedené ve výroční zprávě

Ostatními informacemi jsou v souladu s § 2 písm. b) zákona o auditorech informace uvedené ve výroční zprávě mimo účetní závěrku a naši zprávu auditora. Za ostatní informace odpovídá představenstvo společnosti.

Náš výrok k účetní závěrce se k ostatním informacím nevztahuje. Přesto je však součástí našich povinností souvisejících s auditem účetní závěrky seznámení se s ostatními informacemi a posouzení, zda ostatní informace nejsou ve významném nesouladu s účetní závěrkou či s našimi znalostmi o účetní jednotce získanými během provádění auditu nebo zda se jinak tyto informace nejeví jako významně nesprávné. Také posuzujeme, zda ostatní informace byly ve všech významných ohledech vypracovány v souladu s příslušnými právními předpisy. Tímto posouzením se rozumí, zda ostatní informace splňují požadavky právních předpisů na formální náležitosti a postup vypracování ostatních informací v kontextu významnosti, tj. zda případné nedodržení uvedených požadavků by bylo způsobilé ovlivnit úsudek činěný na základě ostatních informací.

Na základě provedených postupů, do míry, již dokážeme posoudit, uvádíme, že

- ostatní informace, které popisují skutečnosti, jež jsou též předmětem zobrazení v účetní závěrce, jsou ve všech významných ohledech v souladu s účetní závěrkou a
- ostatní informace byly vypracovány v souladu s právními předpisy.

Dále jsme povinni uvést, zda na základě poznatku a povědomí o společnosti k nimž jsme dospěli při provádění auditu, ostatní informace neobsahují významné věcné nesprávnosti. V rámci uvedených postupů jsme v obdržených ostatních informacích žádné významné věcné nesprávnosti nezjistili.

Odpovědnost představenstva a dozorčí rady společnosti za účetní závěrku

Představenstvo společnosti odpovídá za sestavení účetní závěrky podávající věrný a poctivý obraz v souladu s českými účetními předpisy, a za takový vnitřní kontrolní systém, který považuje za nezbytný pro sestavení účetní závěrky tak, aby neobsahovala významné nesprávnosti způsobené podvodem nebo chybou.

Při sestavování účetní závěrky je představenstvo společnosti povinno posoudit, zda je společnost schopna nepřetržitě trvat, a pokud je to relevantní, popsat v příloze účetní závěrky záležitosti týkající se jejího nepřetržitého trvání a použití předpokladu nepřetržitého trvání při sestavení účetní závěrky, s výjimkou případů, kdy představenstvo plánuje zrušení společnosti nebo ukončení její činnosti, resp. kdy nemá jinou reálnou možnost, než tak učinit.

Za dohled nad procesem účetního výkaznictví ve společnosti odpovídá dozorčí rada.

Odpovědnost auditora za audit účetní závěrky

Naším cílem je získat přiměřenou jistotu, že účetní závěrka jako celek neobsahuje významnou nesprávnost způsobenou podvodem nebo chybou a vydat zprávu auditora obsahující náš výrok. Přiměřená míra jistoty je velká míra jistoty, nicméně není zárukou, že audit provedený v souladu s výše uvedenými předpisy ve všech případech v účetní závěrce odhalí případnou existující významnou nesprávnost. Nesprávnosti mohou vzniknout v důsledku podvodů nebo chyb a považují se za významné, pokud lze reálně předpokládat, že by jednotlivě nebo v souhrnu mohly ovlivnit ekonomická rozhodnutí, která uživatelé účetní závěrky na jejím základě přijmou.

Při provádění auditu v souladu s výše uvedenými předpisy je naší povinností uplatňovat během celého auditu odborný úsudek a zachovávat profesní skepticismus. Dále je naší povinností:

- Identifikovat a vyhodnotit rizika významné nesprávnosti účetní závěrky způsobené podvodem nebo chybou, navrhnout a provést auditorské postupy reagující na tato rizika a získat dostatečné a vhodné důkazní informace, abychom na jejich základě mohli vyjádřit výrok. Riziko, že neodhalíme významnou nesprávnost, k níž došlo v důsledku podvodu, je větší než

riziko neodhalení významné nesprávnosti způsobené chybou, protože součástí podvodu mohou být tajné dohody (koluze), falšování, úmyslná opomenutí, nepravdivá prohlášení nebo obcházení vnitřních kontrol.

- Seznámit se s vnitřním kontrolním systémem společnosti relevantním pro audit v takovém rozsahu, abychom mohli navrhnout auditorské postupy vhodné s ohledem na dané okolnosti, nikoli abychom mohli vyjádřit názor na účinnost jejího vnitřního kontrolního systému.
- Posoudit vhodnost použitých účetních pravidel, přiměřenost provedených účetních odhadů a informace, které v této souvislosti představenstvo společnosti uvedlo v příloze účetní závěrky.
- Posoudit vhodnost použití předpokladu nepřetržitého trvání při sestavení účetní závěrky představenstvem a to, zda s ohledem na shromážděné důkazní informace existuje významná nejistota vyplývající z událostí nebo podmínek, které mohou významně zpochybnit schopnost společnosti nepřetržitě trvat. Jestliže dojdeme k závěru, že taková významná nejistota existuje, je naší povinností upozornit v naší zprávě na informace uvedené v této souvislosti v příloze účetní závěrky, a pokud tyto informace nejsou dostatečné, vyjádřit modifikovaný výrok. Naše závěry týkající se schopnosti společnosti nepřetržitě trvat vycházejí z důkazních informací, které jsme získali do data naší zprávy. Nicméně budoucí události nebo podmínky mohou vést k tomu, že společnost ztratí schopnost nepřetržitě trvat.
- Vyhodnotit celkovou prezentaci, členění a obsah účetní závěrky, včetně přílohy, a dále to, zda účetní závěrka zobrazuje podkladové transakce a události způsobem, který vede k věrnému zobrazení.

Naší povinností je informovat představenstvo a dozorčí radu mimo jiné o plánovaném rozsahu a načasování auditu a o významných zjištěních, která jsme v jeho průběhu učinili, včetně zjištěných významných nedostatků ve vnitřním kontrolním systému.

V Českých Budějovicích dne 6. dubna 2017

Auditorská společnost:



BDO CB s. r. o.

evidenční číslo 094

Statutární auditor:



Ing. Miroslav Souček

evidenční číslo 0129

