



VÝROČNÍ ZPRÁVA

2 0 0 5



DOPRAVNÍ PODNIK MĚSTA ČESKÉ BUDĚJOVICE, a.s.

Obsah

- Úvodní slovo ředitele a místopředsedy představenstva a.s.
- Základní údaje o společnosti
- Orgány společnosti a organizační struktura
- Významné události roku 2005
- Očekávané události v roce 2006
- Přehled vybraných ukazatelů
- Výsledky hospodaření ve zkratce
- Zpráva o podnikatelské činnosti a stavu majetku společnosti
- Rozvaha
- Výkaz zisků a ztrát
- Příloha účetní závěrky
- Přehled o peněžních tocích - Cash Flow
- Zpráva o vztazích mezi propojenými osobami
- Zpráva dozorčí rady
- Výrok auditora



Úvodní slovo ředitele a místopředsedy představenstva a.s.

Vážení akcionáři, vážení obchodní přátelé, dámy a pánové,

předkládám Vám výroční zprávu akciové společnosti Dopravní podnik města České Budějovice, a.s. za rok 2005, v níž bilancujeme naši celoroční činnost.

Naše společnost zajistila v plném rozsahu přepravní potřeby zadavatelů, kterými jsou Statutární město České Budějovice, Jihočeský kraj a dalších šestnáct příměstských obcí, v souladu s uzavřenými smlouvami.

Rok 2005 byl z hlediska naší činnosti složitý zejména z důvodu nárůstu vstupních cen ropných produktů a energií. Též v oblasti investiční politiky byly v tomto roce realizovány finančně i organizačně náročné projekty. Společnému týmu pracovníků Magistrátu města a dopravního podniku se podařilo úspěšně realizovat projekt částečně dotovaný z prostředků EU "Cestujeme bez bariér-rozšíření specifického vozového parku MHD České Budějovice", v rámci kterého byly zakoupeny dva nízkopodlažní trolejbusy značky Skoda 25 Tr Irisbus a čtyři nízkopodlažní autobusy značky Karosa Irisbus Citelis. Celková cena projektu je 68,2 mil. Kč, z toho 75 % je hrazeno z dotace EU.

Současně naše společnost nakoupila z vlastních prostředků další jeden autobus a jeden trolejbus shodných značek. Tímto krokem byla nastartována tolik potřebná obnova vozového parku, která by měla pokračovat i v letech příštích. Vozy jsou nasazeny na nejméně frekventovanějších linkách a významně zvyšují kvalitu MHD a to i cestujícím s omezenou pohyblivostí.

Skutečnost, že se nám podařilo vnitřními opatřeními eliminovat zejména zvýšení cen pohonných hmot a energií a zdárně realizovat potřebné investice je jistě potěšitelná, ale též zavazující do budoucna. Pozitivem je rovněž to, že se nám po delší době podařilo naplnit též ostatní externí výnosy společnosti a tím přispět v tomto roce ke splnění plánovaných výsledků společnosti.

Z těchto, ve stručnosti zmíněných událostí, o kterých se podrobněji dočtete dále, hodnotím rok 2005 jako úspěšný a chtěl bych tímto poděkovat všem zaměstnancům, členům statutárních orgánů společnosti za jejich práci, představitelům města za vnímání důležitosti MHD a vytváření podmínek pro naši činnost, obchodním partnerům za vstřícnost a v neposlední řadě i cestující veřejnosti za přízeň.

Ing. Lubomír Půlpán
ředitel a místopředseda představenstva a.s.

Základní údaje o společnosti

Dopravní podnik města České Budějovice, a.s. byl zapsán do obchodního rejstříku, vedeného Krajským soudem v Českých Budějovicích, oddíl B, vložka 868, dne 1.září 1997

Obchodní jméno: Dopravní podnik města České Budějovice, a.s.
Sídlo: Novohradská 738/40, 370 33 České Budějovice
IČ: 25166115
DIČ: CZ25166115
Právní forma: akciová společnost
Akcionář: jediný akcionář - Statutární město České Budějovice
Základní kapitál: 444 184 000,- Kč

Předmět podnikání společnosti:

- provozování dráhy trolejbusové
- provozování drážní dopravy na dráze trolejbusové
- silniční motorová doprava osobní
- provozování žerpacích stanic s palivou a mazivou
- výroba, instalace a opravy elektrických strojů a přístrojů
- výroba, instalace a opravy elektronických zařízení
- revize a zkoušky vyhrazených tlakových zařízení a tlakových nádob
- montáž, opravy, údržba a revize vyhrazených elektrických zařízení
- technické prohlídky a zkoušky určených technických zařízení (elektrických a tlakových) uváděných do provozu ve smyslu § 47 zák.č.266/1994 Sb. v úplném znění
- práce pomocí zdvihací techniky
- zemní práce pomocí mechanizace
- reklamní činnost
- zprostředkovatelská činnost
- koupě zboží za účelem dalšího prodeje a prodej
- pronájem věcí movitých a nemovitých
- kopírovací práce
- údržba motorových vozidel a jejich příslušenství
- opravy silničních vozidel
- zámečnictví
- kovoobráběčství
- opravy karosérií
- opravy ostatních dopravních prostředků
- montáž, opravy, revize a zkoušky vyhrazených zdvihacích zařízení
- revize, prohlídky a zkoušky určených technických zařízení v provozu
- provádění staveb, jejich změn a odstraňování
- přípravné práce pro stavby
- inženýrská činnost v inženýrské výstavbě

Orgány společnosti a organizační struktura

Představenstvo - ke dni 31.12.2005

Mgr. Juraj Thoma, předseda představenstva
Ing. Lubomír Půlpán, místopředseda představenstva
Doc. RNDr. Miroslav Tetter, CSc., člen představenstva
Ing. Luděk Čermák, člen představenstva
Ing. Josef Bína, člen představenstva

V průběhu roku 2005 došlo k následujícím změnám ve složení představenstva:

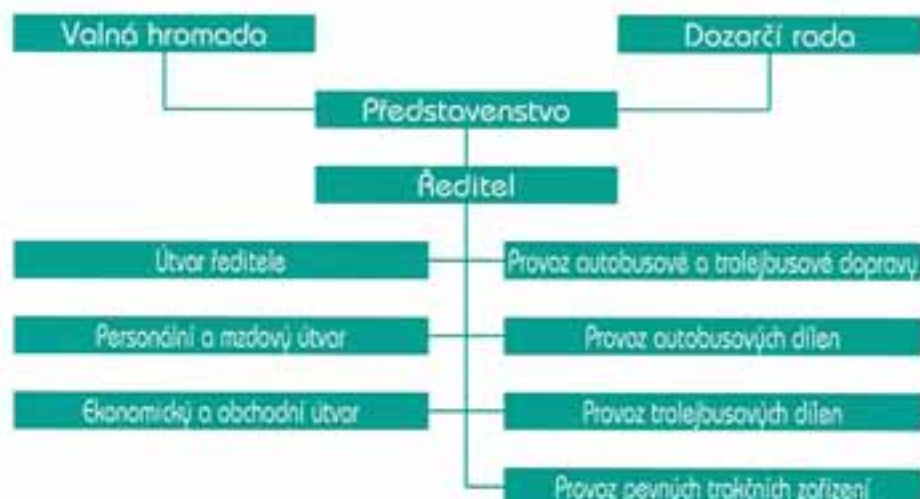
- s účinností ke dni 20.05.2005 došlo k odstoupení členů představenstva, a to k odstoupení místopředsedy a člena představenstva Ing. Aleny Čadové a odstoupení člena představenstva Františka Diviše
- s účinností ke dni 21.05.2005 došlo ke jmenování nových členů představenstva, a to ke jmenování člena představenstva Ing. Lubomíra Půlpána a člena představenstva Ing. Josefa Bíny
- s účinností ke dni 08.08.2005 došlo ke zvolení nového místopředsedy představenstva, kterým se stal člen představenstva Ing. Lubomír Půlpán.

Dozorčí rada - ke dni 31.12.2005

Ing. Ivana Popelová, předseda dozorčí rady
Bohuslav Toráč, místopředseda dozorčí rady
Mgr. Vlasta Bohdalová, člen dozorčí rady
Mgr. Zdeněk Bezcený Ph.D., člen dozorčí rady
Mgr. Bc. Ivan Mánek, člen dozorčí rady
Milan Werner, člen dozorčí rady

V období od 01.01.2006 do data vydání výroční zprávy za rok 2005, nedošlo ke změně v orgánech společnosti.

Organizační struktura - Platná v roce 2005



V období od 01.01.2006 do data vydání výroční zprávy za rok 2005, nedošlo ke změně v organizační struktuře společnosti.

Významné události roku 2005

Stěžejní významná událost v roce 2005 byla příprava a realizace dvou projektů rozvoje sítě MHD v Českých Budějovicích, dotovaných ze strukturálních fondů EU. Projekty byly zpracovány realizačním týmem složeným z pracovníků dopravního podniku a Magistrátu města České Budějovice.

V rámci prvního projektu nazvaného "Cestujeme bez barrier-rozšíření specifického vozového parku MHD České Budějovice." byly zakoupeny **dva nízkopodlažní kloubové trolejbusy značky Škoda 25 Tr Irisbus a čtyři nízkopodlažní kloubové autobusy značky Karosa Irisbus Citelis**, všechny s plošinou pro vozíčkáře. Vozy jsou nasazeny na nejfrekventovanějších linkách a významně zvyšují kvalitu MHD a to i cestujícím s omezenou pohyblivostí. Celková cena je 68,2 mil. Kč, z toho dotace z EU je ve výši 51,15 mil. Kč.

Druhý projekt nazvaný "Trolejbusová trať sídliště Vltava-České Vrbné v Českých Budějovicích" byl úspěšně projednán na Ministerstvu dopravy ČR a nyní je v konečném řízení na Ministerstvu životního prostředí. Vedle významných ekologických přínosů plynoucích z realizace, je navrhováno využití tzv. zelené el. energie v rámci Operačního programu "Infrastruktura". Celková cena projektu je cca 19,88 mil.Kč, z toho výše dotace z EU je 15 mil.Kč. Projekt je plánován ke schválení v roce 2006 a realizace je připravována na rok 2007.

Dalšími významnými investicemi do rozvoje provozu a vozového parku MHD jsou:

- kromě dodávky šesti vozidel MHD dotovaných z fondů EU byly z vlastních investic pořízeny další dva nové vozy, a to jeden kus nízkopodlažního kloubového trolejbusu značky Škoda 25 Tr Irisbus a jeden kus nízkopodlažního kloubového autobusu značky Karosa Irisbus Citelis
- realizace zcela nové radiové sítě pro sledování a řízení systému MHD
- rekonstrukce montážních jam a podlah v hale údržby autobusů
- propojení trolejbusového trakčního vedení Žižkova-Novohradská
- rekonstrukce trolejbusového trakčního vedení, rozšíření trolejových stop a osvětlení terminálu na vozovně trolejbusů
- zahájení rekonstrukce dálkového ovládání na elektrodispečinku a měnirnách
- rekonstrukce podnikové jídelny

Očekávané události v roce 2006

Nejvýznamnější plánovanou událostí v roce 2006 je zásadní rozšíření vozového parku MHD. Společnost nakoupí dalších šest nových nízkopodlažních kloubových autobusů Karosa Irisbus Citelis a pět kusů nízkopodlažních kloubových trolejbusů Škoda 25 Tr Irisbus.

Z významných akcí bude v roce 2006 dále realizováno:

- organizační změna v systému řízení zásobování a skladů
- dokončení dálkového ovládání měniren

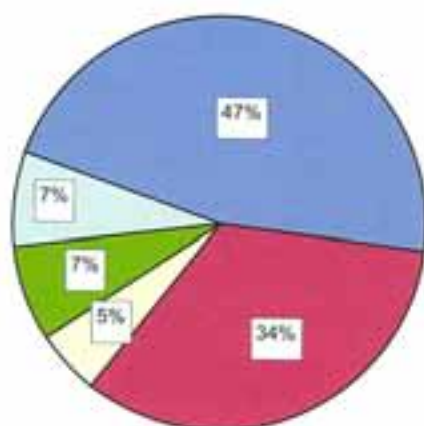
Přehled vybraných ukazatelů

rok		2002	2003	2004	2005
počet pracovníků přepočtený	osob	477	461	438	437
z toho: řidiči MHD	osob	242	237	234	238
ostatní kategorie D	osob	166	157	144	140
THP	osob	69	67	60	59
počet linek		18	18	20	21
z toho: autobusových		13	13	13	13
trolejbusových		5	5	7	8
délka linek	km	212,1	201,9	227,5	227,5
z toho: autobusových	km	168,6	157,8	157,3	157,3
trolejbusových	km	43,5	44,1	70,2	70,2
počet zastávek		362	363	374	374
počet vypravených vozů v pracovní den ve špičce		95	94	92	95
z toho: autobusy		61	60	57	59
trolejbusy		34	34	35	36
počet vypravených vozů v pracovní den v sedle		58	54	56	59
z toho: autobusy		33	30	30	32
trolejbusy		25	24	26	27
počet vypravených vozů v sobotu, neděli a svátek		37	35	38	38
z toho: autobusy		22	20	20	20
trolejbusy		15	15	18	18
ujeté km MHD celkem	tis.km	5 900	5 737	5 977	5 963
z toho: autobusy	tis.km	3 771	3 635	3 580	3 579
trolejbusy	tis.km	2 129	2 102	2 397	2 384
přepravené osoby celkem	tis.osob	43 171	42 368	43 474	42 478
z toho: autobusy	tis.osob	24 539	26 819	25 933	25 490
trolejbusy	tis.osob	18 632	15 549	17 541	16 988

Výsledky hospodaření ve zkratce

rok		2003	2004	2005
výnosy vč.dotace celkem	tis. Kč	325 773	300 534	334 273
z toho: tržby z MHD	tis. Kč	98 757	111 218	112 500
ostotní výnosy	tis. Kč	54 711	50 130	67 134
přijaté dotace na provoz MHD	tis. Kč	172 305	139 186	154 639
z toho: od města	tis. Kč	157 399	125 000	138 995
od obcí a KÚ	tis. Kč	14 906	14 186	15 644
náklady celkem	tis. Kč	311 780	312 499	339 370
hospodářský výsledek	tis. Kč	13 993	-11 965	-5 097

VÝNOSY 2005



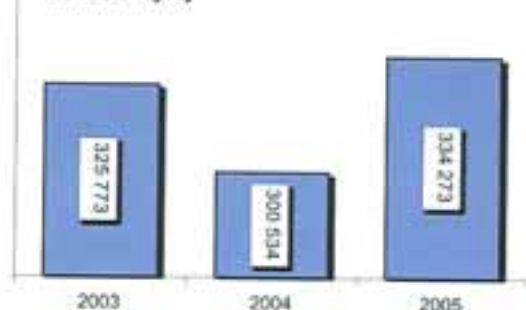
Dotace na provoz MHD (47%)
Tržby MHD (34%)
Externí tržby (5%)
Aktivace (7%)
Ostatní výnosy (7%)

NÁKLADY 2005

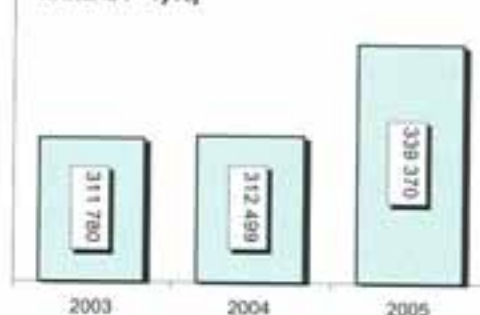


Spotřeba materiálu (12%)
Spot.paliv a energie (16%)
Spot.sloužby a opravy (6%)
Osobní náklady (41%)
Odpisy materiálové pohot. (19%)
Ostatní provozní nákl. (6%)

VÝNOSY - vývoj



NÁKLADY - vývoj



práva o podnikatelské činnosti a stavu majetku společnosti

. Oblast hlavní činnosti - Městská hromadná doprava

Osobní přeprava je prováděna na základě "Smlouvy o zajištění městské autobusové a trolejbusové dopravy k uspokojování přepravních potřeb Města České Budějovice a dalších samosprávných obcí okolí Města České Budějovice", z 16.11.1999, uzavřené mezi Dopravním podnikem města České Budějovice, a.s. a Městem České Budějovice, a aktuálními přílohami k této smlouvě pro rok 2005. Pro rok 2005 bylo pro zajištění MHD dle schválených jízdních řádů plánováno ujet celkem 5 916 tis. km, toho 5 341 tis. km na území města, a 575 tis. km pro ostatní obsluhované obce. S příměstskými obcemi jsou na příslušný rozsah dopravy rovněž uzavřeny smlouvy. Skutečně bylo ujet 5 963 tis.km. Rozdíl je způsoben změnami na tratích a objížďkami. Proti roku 2004 bylo ujet o 14 tis. km méně, tj. -0,2%.

Tržby z hlavní činnosti, tj. přepravy MHD plánované ve výši 114 200 tis.Kč, byly splněny na 98,5%, což je absolutně 112 500 tis.Kč. V porovnání s rokem 2004 jsme utržili o 1 282 tis.Kč více (tj. růst + 1,2 %).

Na celkových tržbách z jízdného 111 177 tis.Kč se jednotlivé druhy jízdného podílí následovně:

- předplatné - 55 531 tis.
- jednotlivé jízdenky - 29 850 tis.
- jízdenky prodané v automatech - 25 796 tis.

Ostatní tržby z přepravy MHD v částce 1 323 tis.Kč jsou za:

- tržby z prodeje jízdních řádů, které přinesly v loňském roce 835 tis.Kč
- tržby za průkazky a známky zaměstnanců vynesly 488 tis.Kč.

Činnost byla zajišťována vozidly MHD ve skladbě:

Autobusy:

- Karosa řady 731 - 2 kusy
- Karosa řady 732 - 17 kusů
- Karosa řady 741 - 19 kusů
- Karosa řady 931 - 4 kusy
- Karosa řady 941 - 15 kusů
- Karosa Renault nízkopodlažní - 22 kusy
- Solaris nízkopodlažní 12 m - 3 kusy
- Solaris nízkopodlažní 15 m - 3 kusy
- Karosa Irisbus Citelis- nízkopodlažní - 1 kus
- Karosa Irisbus Citelis- nízkopodlažní - 4 kusy (najaté od Města Č. Budějovice)

Trolejbusy:

- Tr 15 07 - 35 kusů
- Tr 15 M - 10 kusů
- Tr 21 - 4 kusy
- Tr 25 Irisbus - 1 kus
- Tr 25 Irisbus - 2 kusy (najaté od Města Č. Budějovice)

2. Ostatní podnikatelské aktivity

Kromě hlavní činnosti provádí společnost doplňkové podnikatelské činnosti, s důrazem na využití volných kapacit. Především se jedná o tzv. příležitostnou dopravu, montáže a práce mechanizačními prostředky, reklamu, opravy a mytí vozidel, montáž zabezpečovacích zařízení do aut, pronájem nebytových prostor.

V této oblasti došlo oproti roku 2004 k nárůstu tržeb o 3 425 tis.Kč, kdy na plán 16 300 tis.Kč, bylo realizováno 17 163 tis.Kč.

Skladba skutečně dosažených tržeb:

- reklama	- 7 908 tis.Kč
- nepravidelná doprava	- 2 564 tis.Kč
- nájmy nebytových prostor	- 751 tis.Kč
- ostatní externí tržby	- 5 940 tis.Kč

Ve větším objemu se rozvíjí i prodej nafty externím odběratelům. V roce 2005 jsme prodali 375 tis.litrů nafty se ziskem 421 tis.Kč.

3. Investiční politika

V roce 2005 bylo proinvestováno celkem 81 747,9 tis.Kč. Z toho vlastní zdroje činily 72 747,9 tis.Kč, dotace od Města 1 000 tis.Kč a dotace ze státního rozpočtu 8 000 tis.Kč. Investiční prostředky z dotací byly kompletně použity pouze pro pořízení vozidel MHD.

Jako v předchozích letech byla investiční politika zaměřena hlavně na obnovu vozidel MHD, s důrazem na nákup nízkopodlažních vozidel.

V roce 2005 bylo pořízeno celkem:

1 nízkopodlažní kloubový trolejbus 25 TR Irisbus v hodnotě 13 290 tis.Kč

a 1 nízkopodlažní autobus značky Karosa Irisbus Citelis za 7 790 tis.Kč

Dále byly vlastními kapacitami provedeny modernizace 3 kusů trolejbusů v ceně 9 605 tis.Kč, a 3 kusů autobusů v ceně 8 002 tis.Kč.

Ostatní investice byly směřovány do obnovy technologických zařízení, ekologických opatření, programu zateplování objektů.

4. Obchodní politika

Obchodní politika je především zaměřena na zákazníka - cestujícího. Nosným programem je uspokojování potřeby občanů cestujících vozidly MHD. Tento program tvoří tzv. "Standardy kvality", což jsou výtýčená kvalitativní kritéria, tj. dostupnost zastávek a intervaly mezi spoji, přístupnost zastávek a vozidel formou bezbariérových přístupů, informovanost cestujících o všech důležitých veličinách přepravy, doba - rychlost přepravy a dodržování jízdních řádů, komfort ve vozidlech i na zastávkách, bezpečnost vozidel, ekologie - nové motory dle Euronorem, preferování trolejbusové trakce.

Společnost se dále zaměřuje na rozšiřování podnikatelských aktivit mimo hlavní obor činnosti. Především jde o rozšíření prodeje motorové nafty a servisních služeb pro motorová vozidla.

5. Stav majetku společnosti - podrobné údaje jsou uvedeny v Příloze účetní závěrky.

Rozvaha v plném rozsahu k 31. prosinci 2005

označ.	AKTIVA	řádek	2005 brutto	korekce	netto	2004 netto	2003 netto
	AKTIVA CELKEM	1	1 239 395	573 836	665 559	661 604	674 923
A.	Pohledávky za upsaný vlastní kapitál	2					
B.	Stála aktiva	3	1 146 107	551 257	594 850	583 537	592 720
B.I.	Dlouhodobý nehmotný majetek	4	4 861	4 376	485	399	300
B.I.1.	Zřizovací výdaje	5	585	585			
B.I.2.	Nehmotné výsledky výzkumu a vývoje	6					
B.I.3.	Software	7	4 250	3 791	459	374	300
B.I.4.	Ocenitelná práva	8					
B.I.5.	Goodwill	9					
B.I.6.	Jiný dlouhodobý nehmotný majetek	10					
B.I.7.	Nedok. dlouhodobý nehmotný majetek	11	26		26	25	
B.I.8.	Poskytnuté zálohy na DNM	12					
B.II.	Dlouhodobý hmotný majetek	13	1 141 246	546 881	594 365	583 138	592 420
B.II.1.	Pozemky	14	45 138		45 138	45 138	45 138
B.II.2.	Stavby	15	378 306	90 050	288 256	270 994	273 138
B.II.3.	Samost. movité věci a soubory mov. věcí	16	703 792	456 831	246 961	265 244	269 472
B.II.4.	Pěstitelské celky trvalých porostů	17					
B.II.5.	Základní stádo a tažná zvířata	18					
B.II.6.	Jiný dlouhodobý hmotný majetek	19					
B.II.7.	Nedok. dlouhodobý hmotný majetek	20	13 886		13 886	1 762	4 672
B.II.8.	Poskytnuté zálohy na DHM	21	124		124		
B.II.9.	Oceňovací rozdíl k nabytému majetku	22					
B.III.	Dlouhodobý finanční majetek	23					
B.III.1.	Podíly v ovládaných a řízených osobách	24					
B.III.2.	Podíly v úč. jednotkách pod podst. vlivem	25					
B.III.3.	Ostatní dlouhod. cenné papíry a podíly	26					
B.III.4.	Půjčky a úvěry ovlád. a říz. osobám	27					
B.III.5.	Jiný dlouh. finanční majetek	28					
B.III.6.	Porizovaný dlouhodobý finanční majetek	29					
B.III.7.	Poskytnuté zálohy na dlouhod. fin. majetek	30					
C.	Oběžná aktiva	31	92 623	22 579	70 044	77 420	80 146
C.I.	Zásoby	32	16 547	226	16 321	17 175	16 822
C.I.1.	Materiál	33	16 547	226	16 321	17 175	16 822
C.I.2.	Nedok. výroba a polotovary	34					
C.I.3.	Výrobky	35					
C.I.4.	Zvířata	36					
C.I.5.	Zboží	37					
C.I.6.	Poskytnuté zálohy na zásoby	38					
C.II.	Dlouhodobé pohledávky	39					
C.II.1.	Pohledávky z obchodních vztahů	40					
C.II.2.	Pohledávky za ovládanými a řízenými osob.	41					
C.II.3.	Pohledávky za úč. jednotkami pod podst. vl.	42					
C.II.4.	Pohledávky za společníky, členy družstva	43					
C.II.5.	Dohadné účty aktivní	44					
C.II.6.	Jiné pohledávky	45					
C.II.7.	Odloužená daňová pohledávka	46					
C.III.	Krátkodobé pohledávky	47	34 348	22 353	11 995	9 140	18 006
C.III.1.	Pohled. z obchodních vztahů	48	5 692	2 377	3 315	3 161	11 680
C.III.2.	Pohledávky za ovládanými a řízenými osob.	49					
C.III.3.	Pohledávky za úč. jednotkami pod podst. vl.	50					
C.III.4.	Pohledávky za společníky, členy družstva	51					
C.III.5.	Sociální zabezpečení a zdrav. pojištění	52					
C.III.6.	Stát - daňové pohledávky	53	6 330		6 330	4 052	2 346
C.III.7.	Ostatní poskytnuté zálohy	54	894		894	781	2 284
C.III.8.	Dohadné účty aktivní	55	960		960	759	1 317
C.III.9.	Jiné pohledávky	56	20 472	19 976	496	387	379
C.IV.	Finanční majetek	57	41 728		41 728	51 105	45 318
C.IV.1.	Peníze	58	11 464		11 464	1 141	1 433
C.IV.2.	Účty v bankách	59	10 299		10 299	12 050	13 942
C.IV.3.	Krátkodobé cenné papíry a podíly	60	19 965		19 965	37 914	29 943
C.IV.4.	Porizovaný krátkodobý finanční majetek	61					
D.	Časové rozlišení	62	665		665	647	2 057
D.I.1.	Náklady příštích období	63	447		447	151	130
D.I.2.	Komplexní náklady příštích období	64					
D.I.3.	Příjmy příštích období	65	218		218	496	1 927

Rozvaha v plném rozsahu k 31. prosinci 2005

označ.	PASIVA	řádek	2005	2004	2003
	PASIVA CELKEM	66	665 559	661 604	674 923
A.	Vlastní kapitál	67	605 663	610 760	626 405
A.I.	Základní kapitál	68	444 184	444 184	444 184
A.I.1.	Základní kapitál	69	444 184	444 184	444 184
A.I.2.	Vlastní akcie a vl. obch. podíly	70			
A.I.3.	Změny základního kapitálu	71			
A.II.	Kapitálové fondy	72	119 788	119 788	119 788
A.II.1.	Emisní ážio	73			
A.II.2.	Ostatní kapitálové fondy	74	119 788	119 788	119 788
A.II.3.	Oceňovací rozd. z přecenění majetku	75			
A.II.4.	Oceňovací rozd. z přecenění při přem.	76			
A.III.	Rez. fondy, nedělit. fond a ost. fondy	77	62 636	62 636	61 936
A.III.1.	Zákonný rezervní fond/Nedělit. fond	78	51 543	51 543	50 843
A.III.2.	Statutární a ost. fondy	79	11 093	11 093	11 093
A.IV.	Výsledek hospodaření min. let	80	-15 848	-3 883	-13 496
A.IV.1.	Nerozd. zisk minulých let	81			
A.IV.2.	Neuhraz. ztráta min. let	82	-15 848	-3 883	-13 496
A.V.	Výsledek hospodaření běžn. úč. období	83	-5 097	-11 965	13 993
B.	Cizí zdroje	84	54 029	44 357	42 520
B.I.	Rezervy	85			
B.I.1.	Rezervy podle zvl. pr. předpisů	86			
B.I.2.	Rezerva na důchody a podob. závazky	87			
B.I.3.	Rezerva na daň z příjmu	88			
B.I.4.	Ostatní rezervy	89			
B.II.	Dlouhodobé závazky	90	29 762	24 639	23 066
B.II.1.	Závazky z obchodních vztahů	91			
B.II.2.	Závazky k ovlád. a řízeným osobám	92			
B.II.3.	Závazky k účet. jednotkám pod podst.v.	93			
B.II.4.	Závazky ke společníkům a čl. družstva	94			
B.II.5.	Dlouhodobé přijaté zálohy	95			
B.II.6.	Vydané dluhopisy	96			
B.II.7.	Dlouhodobé směnky k úhradě	97			
B.II.8.	Dohadné účty pasivní	98			
B.II.9.	Jiné závazky	99			
B.II.10.	Odložený daňový závazek	100	29 762	24 639	23 066
B.III.	Krátkodobé závazky	101	24 267	19 718	19 454
B.III.1.	Závazky z obchodních vztahů	102	11 597	7 526	7 771
B.III.2.	Závazky k ovlád. a řízeným osobám	103			
B.III.3.	Závazky k účet. jednotkám pod podst.v.	104			
B.III.4.	Závazky ke společníkům a čl. družstva	105			
B.III.5.	Závazky k zaměstnancům	106	7 041	6 786	6 763
B.III.6.	Závazky ze sociál. zabezp. a zdr. poj.	107	3 813	3 830	3 525
B.III.7.	Stát - daňové závazky a dotace	108	1 079	1 045	1 004
B.III.8.	Krátkodobé přijaté zálohy	109	255	271	274
B.III.9.	Vydané dluhopisy	110			
B.III.10.	Dohadné účty pasivní	111	270	202	117
B.III.11.	Jiné závazky	112	212	58	
B.IV.	Bankovní úvěry a výpomoci	113			
B.IV.1.	Bankovní úvěry dlouhodobé	114			
B.IV.2.	Krátkodobé bankovní úvěry	115			
B.IV.3.	Krátkodobé finanční výpomoci	116			
C.	Časové rozlišení	117	5 867	6 487	5 998
C.I.1.	Výdaje příštích období	118	733	1 274	1 521
C.I.2.	Výnosy příštích období	119	5 134	5 213	4 477

Výkaz zisků a ztrát v plném rozsahu k 31. prosinci 2005

označ.	text	řádek	skutečnost v účetním období		
			2005	2004	2003
I.	Tržby za prodej zboží	1			
A.	Náklady vynal. na prod. zboží	2			
+	Obchodní marže	3			
II.	Výkony	4	154 611	144 098	140 593
II.1.	Tržby za prodej vl. výrobků a služeb	5	129 663	124 956	123 277
II.2.	Změna stavu zásob vl. výroby	6			
II.3.	Aktivace	7	24 948	19 142	17 316
B.	Výkonová spotřeba	8	112 949	107 630	105 035
B.1.	Spotřeba materiálu a energie	9	93 705	85 452	86 301
B.2.	Služby	10	19 244	22 178	18 734
+	Přidaná hodnota	11	41 662	36 468	35 558
C.	Osobní náklady	12	140 485	137 750	139 837
C.1.	Mzdové náklady	13	99 809	97 817	99 384
C.2.	Odměny členům orgánů společnosti a družstva	14	719	849	848
C.3.	Náklady na sociální zabezp. a zdrav. pojištění	15	34 984	34 336	34 745
C.4.	Sociální náklady	16	4 973	4 748	4 860
D.	Daň a poplatky	17	1 500	1 336	1 410
E.	Odpisy DNM a DHM	18	59 182	55 543	52 723
III.	Tržby z prodeje dlouh. majetku a materiálu	19	11 750	5 949	3 444
III.1.	Tržby z prodeje dlouhodobého majetku	20	2 963	4 175	3 183
III.2.	Tržby z prodeje materiálu	21	8 787	1 774	261
F.	Zůstat. cena prod. dlouh. majetku a materiálu	22	10 646	1 600	235
F.1.	Zůstatková cena prodaného dlouh. majetku	23	2 349	14	21
F.2.	Zůstatková cena prodaného materiálu	24	8 297	1 586	214
G.	Změna stavu rezerv a opr. položek v prov. oblasti	25	5 842	2 899	3 634
IV.	Ostatní provozní výnosy	26	166 855	149 338	180 855
H.	Ostatní provozní náklady	27	3 421	3 960	3 429
V.	Převod provozních výnosů	28			
I.	Převod provozních nákladů	29			
*	Provozní výsledek hospodaření	30	-809	-11 333	18 589
VI.	Tržby z prodeje cen. papírů a podílů	31			
J.	Prodané cen. papíry a podíly	32			
VII.	Výnosy z dlouhodobého finančního majetku	33			
VII.1.	Výnosy z podílů v ovládaných a fiz. os.	34			
VII.2.	Výnosy z ost. dlouhod. cen. papírů a podílů	35			
VII.3.	Výnosy z ost. dlouhod. fin. majetku	36			
VIII.	Výnosy z krátkodob. fin. majetku	37	846	888	376
K.	Náklady z finančního majetku	38			
IX.	Výnosy z přecenění cen. papírů a derivátů	39			
L.	Náklady z přecenění cen. papírů a derivátů	40			
M.	Změna stavu rezerv a opr. položek ve fin. obl.	41			
X.	Výnosové úroky	42	207	235	492
N.	Nákladové úroky	43		2	
XI.	Ostatní finanční výnosy	44	4	9	13
O.	Ostatní finanční náklady	45	222	200	184
XII.	Převod finančních výnosů	46			
P.	Převod finančních nákladů	47			
*	Finanční výsledek hospodaření	48	835	930	697
Q.	Daň z příjmu za běžnou činnost	49	5 123	1 573	5 293
Q.1.	- splatná	50			
Q.2.	- odložená	51	5 123	1 573	5 293
**	Výsledek hospodaření za běžnou činnost	52	-5 097	-11 976	13 993
XIII.	Mimořádné výnosy	53		17	
R.	Mimořádné náklady	54		6	
S.	Daň z příjmů z mimoř. činnosti	55			
S.1.	- splatná	56			
S.2.	- odložená	57			
*	Mimořádný výsledek hospodaření	58		11	
T.	Převod podílů na VH společníkům	59			
***	Výsledek hospodaření za účetní období	60	-5 097	-11 965	13 993
	Výsledek hospodaření před zdaněním	61	26	-10 392	19 286

Příloha účetní uzávěrky k 31.12.2005

1. Informace o použitých účetních metodách, obecných účetních zásadách a způsobech oceňování

Způsob oceňování:

- a) zásoby nakupované - v pořizovací ceně, tj. cena pořízení a vedlejší náklady na pořízení (tj. clo, dopravné aj.). Způsob účtování - varianta A, metoda FIFO
- b) zásoby vlastní výroby - ve vlastních nákladech (tzn. přímé náklady na ně vynaložené, popř. i část nepřímých nákladů, která se k této činnosti vztahuje)
- c) dlouhodobý hmotný a nehmotný majetek nakoupený - v pořizovací ceně, tj. cena pořízení a vedlejší náklady na pořízení (tj. dopravné, náklady na uvedení do provozu aj.)
- d) dlouhodobý hmotný majetek vytvořený vlastní činností - vlastními náklady, tzn. přímé náklady na ně vynaložené, popř. i část nepřímých nákladů, která se k této činnosti vztahuje

Způsob stanovení opravných položek

Opravné položky se vytvářejí k účtům majetku v případech snížení jejich ocenění v účetnictví prokázaném na podkladě údajů inventarizace majetku. Tyto položky se vytvářejí jen v případech, kdy snížení ocenění majetku v účetnictví není trvalého charakteru.

Opravná položka u zásob je v naší společnosti tvořena v závislosti na obrátce zásob - ve výši 30 % u zásob, u nichž doba bez obrátky činila 1 rok (daňově neuznatelné náklady).

Opravné položky k pohledávkám byly provedeny na základě zákona o rezervách (daňově uznatelné náklady).

Opravné položky k pohledávkám účetní byly tvořeny na pohledávky splatné do konce roku 2004 - do výše 100 % po odečtení zákonných opravných položek (daňově neuznatelné náklady).

Na pohledávky splatné do června 2005 včetně - ve výši 30 % (daňově neuznatelné náklady).
Celkem se zákonnými opravnými položkami ve výši 50 %.

Opravné položky k pohledávkám v přepravní kontrole účetní byly tvořeny na základě vnitropodnikové směrnice. Měsíčně byla tvořena opravná položka k pohledávkám v PKO, které byly neuhrazené (daňově neuznatelné náklady).

K těmto pohledávkám jsou tvořeny opravné položky v úhrnné výši 100%.

Způsob stanovení odpisových plánů

Odpisový plán je totožný s evidencí dlouhodobého hmotného majetku, kde pro každou položku je stanovena roční účetní a daňová odpisová sazba. Dlouhodobý hmotný majetek je odpisován rovnoměrně po dobu předpokládané životnosti majetku, účetní odpisy jsou vypočítávány jednou dvanáctinou roční účetní odpisové sazby za měsíc. Daňové odpisy jsou vypočítávány na konci účetního období dle zákona o daních z příjmů v platném znění.

Způsob přepočtu cizích měn

Pro přepočet majetku a závazků vyjádřených v cizí měně na českou měnu se používá směnný kurz devizového trhu vyhlášený ČNB.

- | | |
|----------------------|-----------------------------------|
| U závazků | - ke dni přijetí daňového dokladu |
| U valutové pokladny | - aktuálním kurzem ČNB |
| | - v účetní závěrce k 31. 12. 2005 |
| U běžného účtu v EUR | - kurzem ČNB vždy k 1. v měsíci |
| | - v účetní závěrce k 31. 12. 2005 |

Dotace

Dotace k úhradě nákladů se účtuje do ostatních provozních výnosů.

Dotace na pořízení DHM snižovala pořizovací cenu hmotného majetku (rok 2002-2005).

Doplňující údaje k rozvaze a výkazu zisků a ztrát
Dotace provozní v tis. Kč

poskytovatel dotace	účel	rok 2005	rok 2004	rok 2003
Statutární město Č. B.	městská doprava	138 995	125 000	157 399
Obecní úřady	příměstská doprava	8 245	6 572	7 927
Krajský úřad - Jihočeský kraj	provoz Borek	610	600	600
Krajský úřad - Jihočeský kraj	provoz IDS, ZDO	6 789	7 014	6 379
Celkem Krajský úřad - Jih. kraj		7 399	7 614	6 979
Celkem		154 639	139 186	172 305

Dotace investiční v tis. Kč

poskytovatel dotace	účel	rok 2005	rok 2004	rok 2003
Statutární město Č. B.	obnova voz. parku	1 000	1 000	30 000
Státní rozpočet ČR	obnova voz. parku	8 000	5 700	10 400
Celkem		9 000	6 700	40 400

Dlouhodobý nehmotný majetek v tis. Kč

skupina majetku	účty 01.			účty 07.		
	2005	2004	2003	2005	2004	2003
DNM	1 905	1 757	2 074	1 728	1 615	1 894
DDNM	2 345	2 091	1 967	2 063	1 859	1 847
zřizovací výdaje	585	585	585	585	585	585
nedokončený dl. majetek	26	25	0	0	0	0
celkem	4 861	4 458	4 626	4 376	4 059	4 326

Dlouhodobý hmotný majetek v tis. Kč

skupina majetku	účty 02., 03.			účty 08.		
	2005	2004	2003	2005	2004	2003
budovy, halý	378 306	353 123	347 670	90 050	82 129	74 532
stroje, přístroje, zařiz.	66 011	64 006	62 316	47 433	44 626	40 783
dopravní prostředky	619 463	601 101	566 380	394 243	358 506	322 103
inventář	814	814	814	675	624	573
DDHM	17 504	16 494	16 209	14 480	13 415	12 788
pozemky	45 138	45 138	45 138	0	0	0
nedokončený dl. majetek	13 886	1 762	4 672	0	0	0
poskytnuté zálohy na dl. HM	124	0	0	0	0	0
celkem	1 141 246	1 082 438	1 043 199	546 881	499 300	450 779

Rozpis samostatných movitých věcí - účet 022 v tis. Kč

skupina majetku	pořizovací cena			oprávky		
	2005	2004	2003	2005	2004	2003
energetické stroje	33 016	30 827	30 840	20 690	18 650	16 610
pracovní stroje	15 238	15 223	13 585	10 636	10 081	8 686
přístroje	17 756	17 956	17 891	16 106	15 895	15 487
dopravní prostředky	619 463	601 101	566 380	394 243	358 506	322 103
inventář	814	814	814	675	624	573
DDHM	17 505	16 494	16 209	14 481	13 415	12 788
celkem	703 792	682 415	645 719	456 831	417 171	376 247

skupina majetku	zůstatková cena		
	2005	2004	2003
energetické stroje	12 326	12 177	14 230
pracovní stroje	4 602	5 142	4 899
přístroje	1 650	2 061	2 404
dopravní prostředky	225 220	242 595	244 277
inventář	139	190	241
DDHM	3 024	3 079	3 421
celkem	246 961	265 244	269 472

Přirůstky a úbytky dlouhodobého majetku v tis. Kč

skupina majetku	počáteční stav			přirůstky		
	2005	2004	2003	2005	2004	2003
pozemky	45 138	45 138	45 138	0	0	0
budovy, haly	353 123	347 670	313 133	25 285	5 844	34 756
stroje, přístroje, zařízení	64 006	62 316	57 837	3 766	2 427	5 475
dopravní prostředky	601 101	566 380	553 574	29 757	39 625	22 972
inventář	814	814	731	0	0	83
DDHM	16 493	16 209	15 026	1 394	1 036	1 639
nedokončený hm. majetek	1 762	4 672	6 829	81 326	52 722	103 138
zálohy na DHM	0	0	0	4 361	470	3 155
DNM	1 758	2 074	2 040	147	61	34
DDNM	2 091	1 967	1 842	275	266	135
zřizovací výdaje	585	585	585	0	0	0
nedokončený nehm. majetek	25	0	0	423	351	169
celkem	1 086 896	1 047 825	996 735	146 734	102 802	171 556

skupina majetku	úbytky			konečné stav		
	2005	2004	2003	2005	2004	2003
pozemky	0	0	0	45 138	45 138	45 138
budovy, haly	102	391	219	378 306	353 123	347 670
stroje, přístroje, zařízení	1 761	737	996	66 011	64 006	62 316
dopravní prostředky	11 395	4 904	10 166	619 463	601 101	566 380
inventář	0	0	0	814	814	814
DDHM	383	752	456	17 504	16 493	16 209
nedokončený hm. majetek	69 202	55 632	105 295	13 886	1 762	4 672
zálohy na DHM	4 237	470	3 155	124	0	0
DNM	0	377	0	1 905	1 758	2 074
DDNM	21	142	10	2 345	2 091	1 967
zřizovací výdaje	0	0	0	585	585	585
nedokončený nehm. majetek	422	326	169	26	25	0
celkem	87 523	63 731	120 466	1 146 107	1 086 896	1 047 825

Rozdělení HV v Kč

Statutární město České Budějovice, se sídlem nám. Přemysla Otakara II. č. 1 a 2, České Budějovice, IČO 00 24 47 32 ve smyslu § 190, odst. 1 obchodního zákoníku jako jediný akcionář společnosti Dopravní podnik města České Budějovice, a. s., rozhodlo v působnosti valné hromady podle ustanovení § 187, písm. f Obchodního zákoníku o schválení účetní závěrky o rozdělení zisku takto:

	za rok 2004	za rok 2003	za rok 2002
výsledek hospodaření - zisk/ztráta	-11 965 077,27	13 993 079,40	6 000 920,41
daň z příjmu právnických osob	0,00	0,00	0,00
povinný příděl do rezervního fondu - 5 %	0,00	699 653,97	300 046,02
nerozdělený výsledek hospodaření	-11 965 077,27	13 293 425,43	5 700 874,39
z toho: ke krytí navýšení mzdových nákladů	0,00	3 680 230,20	2 336 648,40
ke krytí investičních potřeb	0,00	0,00	3 364 225,99
převod do neuhraz. ztrát minulých let	-11 965 077,27	9 613 195,23	0,00

Pohledávky v tis. Kč

	2005	2004	2003
celkové pohledávky za odběrateli	5 684	5 202	12 726
splatné do konce předcházejícího roku	2 286	2 160	614
splatné do konce června aktuálního roku	183	30	2 010
ostatní	3 215	3 012	10 102

Závazky v tis. Kč

	2005	2004	2003
celkové dodavatelské závazky	11 597	7 495	7 746
splatné v prosinci sledovaného roku	1 595	180	2 825
splatné následující rok	10 002	7 315	4 921

Opravné položky v tis. Kč

druh	počáteční stav			tvorba		
	2005	2004	2003	2005	2004	2003
zásoby	211	1 596	3 106	15	211	1 596
pohledávky účetní	1 722	1 014	413	148	708	1 014
pohledávky PKO účetní	14 352	10 623	6 480	5 624	3 729	108 648
pohledávky zákonné	453	605	205	54	0	457

druh	čerpaní			konečný stav		
	2005	2004	2003	2005	2004	2003
zásoby	0	1 596	3 106	226	211	1 596
pohledávky účetní	0	0	413	1 870	1 722	1 014
pohledávky PKO účetní	0	0	104 505	19 976	14 352	10 623
pohledávky zákonné	0	152	57	507	453	605

Rezervy a odložený daňový závazek v tis. Kč

druh	počáteční stav			tvorba		
	2005	2004	2003	2005	2004	2003
rezerva zákonná	0	0	0	0	0	0
odložený daňový závazek	24 639	23 066	17 772	7 018	3 221	5 294

druh	čerpaní			konečný stav		
	2005	2004	2003	2005	2004	2003
rezerva zákonná	0	0	0	0	0	0
odložený daňový závazek	1 895	1 648	0	29 762	24 639	23 066

Zákonná rezerva byla tvořena na opravy DHM podle § 7 zákona o rezervách.

Odložený daňový závazek byl účtován od roku 2002 podle Opatření MF čj. 281/89759/2001.

Vlastní kapitál v tis. Kč

položky	počáteční stav			zvýšení VK		
	2005	2004	2003	2005	2004	2003
základní kapitál	444 184	444 184	444 184	0	0	0
kapitálové fondy	119 788	119 788	119 788	0	0	0
zákonný rezervní fond	51 543	50 843	50 543	0	700	300
sociální fond	107	107	107	0	0	0
fond investic	10 986	10 986	7 622	0	0	3 364
nerozd.zisk min. let	0	0	0	0	3 680	2 337
neuhrazená ztráta min.l.	-3 883	-13 496	-13 496	-11 965	9 613	0
výsledek hosp. běž. obd.	-11 965	13 993	6 001	-5 097	-11 965	13 993
celkem	610 760	626 405	614 749	-17 062	2 028	19 994

položky	snížení VK			konečný stav		
	2005	2004	2003	2005	2004	2003
základní kapitál	0	0	0	444 184	444 184	444 184
kapitálové fondy	0	0	0	119 788	119 788	119 788
zákonný rezervní fond	0	0	0	51 543	51 543	50 843
sociální fond	0	0	0	107	107	107
fond investic	0	0	0	10 986	10 986	10 986
nerozd.zisk min. let	0	3 680	2 337	0	0	0
neuhrazená ztráta min.l.	0	0	0	-15 848	-3 883	-13 496
výsledek hosp. běž. obd.	-11 965	13 993	6 001	-5 097	-11 965	13 993
celkem	-11 965	17 673	8 338	605 663	610 760	626 405

Výnosy v tis. Kč

	2005	2004	2003
celkové výnosy	334 273	300 534	325 773
z toho: tržby za vlastní výkony	129 663	124 956	123 277
z toho: tržby MHD	112 500	111 218	98 757
příležitostná doprava	2 564	2 186	2 479
opravy	5 281	2 629	12 026
tržby z pronájmu	1 137	1 635	1 973
reklama	7 908	6 998	7 705
ostatní	273	290	337
aktivace	24 948	19 142	17 316
dotace na provoz	154 639	139 186	172 305

Zaměstnanci společnosti, osobní náklady v tis. Kč

	2005	2004	2003
průměrný počet zaměstnanců	437	438	461
z toho: řídicích pracovníků	6	6	6
Osobní náklady bez řídicích pracovníků	135 408	131 792	134 464
Osobní náklady řídicích pracovníků	4 358	5 108	5 373
Odměny členům statutárních orgánů	719	850	848

Ředitel a místopředseda představenstva a. s. užívá od 1. 9. 2004 služební automobil pro soukromé účely. Naše společnost nemá žádné závazky penzijního pojištění statutárních a dozorčích orgánů (současných i bývalých).

Podrozvahová evidence v tis. Kč

	2005	2004	2003
Pohledávky za odběrateli	41	30	75

Doplňující informace k rozvaze

Naše společnost nemá k datu účetní závěrky žádné splatné závazky pojistného na sociální zabezpečení a na zdravotní pojištění. Nemá žádné evidované daňové nedoplatky u místně příslušných finančních orgánů.

Doplňující informace k majetku a závazkům

Naše společnost nemá pohledávky a závazky, které k rozvahovému dni mají dobu splatnosti delší než pět let. Nemá žádné zatížení majetku zástavním právem nebo věcným břemenem, nemá žádný cizí majetek neuvedený v rozvaze, nemá žádné penzijní závazky, nemá žádné závazky, které nejsou vykázaný v rozvaze, nemá žádný pronajatý majetek, neuvedený v rozvaze.

Odložená daň - Výpočet odložené daně

Přehled všech přechodných rozdílů od roku 1997 do 2005

položka	účetní	daňové	vliv + -
ZC DHM k 31. 12. 2005	577 332 155,00	350 601 361,00	226 730 794,00
opravná položka k zásobám	225 793,76	0,00	-225 793,76
smluvní pokuty v PKO	5 623 851,60		5 623 851,60
SP a ZP nezaplacené	143 500,00		-143 500,00
reinvestiční odpočet 1999-2004	0,00	22 207 630,10	-22 207 630,10
daňová ztráta 1999-2004	0,00	85 770 440,00	-85 770 440,00
celkem	583 325 300,36	458 579 431,10	124 007 281,74



Inventarizace odloženého závazku:

Požáteční stav účtu 48110		24 638 936
Přepočet PS účtu 48110 z důvodu snížení daňové sazby: PS x nová sazba: stará sazba		22 743 633
rozdíl se zaúčtuje	48110/59210/3201	1 895 303
Odložená daň - 24 %	ODZ	29 761 748
K zaúčtování rozdíl	59210/3201/48110	7 018 115

Odložený daňový závazek je zaúčtován dle vyhlášky č. 500/2002 Sb. a ČSÚ č. 003.



Výkaz cash flow Dopravního podniku města České Budějovice, a. s. v tis.Kč

	2005	2004	2003
P. Stav peněžních prostředků a peněžních ekvivalentů na začátku úč. období	51105	45318	45954
Z. Účetní zisk nebo ztráta z běžné činnosti před zdaněním	26	-10403	19286
A.1. Úpravy o nepeněžní operace	63356	53160	52327
A.1.1. Odpisy stálých aktiv s výjimkou zůstatkové ceny prodaných stálých aktiv	59182	55543	52723
Umořování opravné položky k nabytému majetku	0	0	0
A.1.2. Změna stavu opravných položek, změna stavu rezerv	5841	2899	3634
Změna stavu přechodných účtů aktiv a pasiv	0	0	0
A.1.3. Zisk (ztráta) z prodeje stálých aktiv	-614	-4161	-3162
A.1.4. Výnosy z dividend a podílů na zisku	-846	-888	-376
A.1.5. Vyučtované nákladové úroky (s výjimkou kapitalizovaných úroků)	0	0	0
Vyučtované výnosové úroky	-207	-233	-492
A.1.6. Případné úpravy a ostatní nepeněžní operace	0	0	0
A* Čistý peněžní tok z provozní činnosti před zdaněním, změnami pracovního kapitálu a mimořádnými položkami (Z + A.1.)	63382	42757	71613
A.2. Změna stavu nepeněžních složek pracovního kapitálu	-3931	7777	-10991
A.2.1. Změna stavu pohledávek z provozní činnosti, aktivních účtů časového rozlišení a dohodných účtů aktivních	-8699	5992	-10646
A.2.2. Změna stavu krátkodobých závazků z provozní činnosti, pasivních účtů časového rozlišení a dohodných účtů pasivních	3929	753	844
A.2.3. Změna stavu zásob	839	1032	-1189
A.2.4. Změna stavu krátkodobého finančního majetku nespodávajícího do peněžních ekvivalentů	0	0	0
A** Čistý peněžní tok z provozní činnosti před zdaněním a mimořádnými položkami (A* + A.2.)	59451	50534	60622
A.3. Vyplocené úroky s výjimkou kapitalizovaných úroků	0	-2	0
A.4. Přijaté úroky	207	235	492
A.5. Zaplacená daň z příjmů za běžnou činnost a za doměrky daně za minulé období	0	0	-58
A.6. Příjmy a výdaje spojené s mimořádnými účetními případy, které tvoří mimořádný výsledek hospodaření včetně uhrazené splatné daně z příjmů z mimořádné činnosti	0	11	0
A*** Čistý peněžní tok z provozní činnosti (A** + A.3. + A.4. + A.5. + A.6.)	59658	50778	61056
B.1. Výdaje spojené s pořízením stálých aktiv	-72844	-46374	-62907
B.2. Příjmy z prodeje stálých aktiv	2963	4175	3176
B.3. Půjčky a úvěry spřízněným osobám	0	0	0
B*** Čistý peněžní tok vztahující se k investiční činnosti (B.1. + B.2. + B.3.)	-69881	-42199	-59731
C.1. Změna stavu dlouhodobých, popř. krátkodobých závazků	0	0	0
C.2. Dopady změn vlastního kapitálu na peněžní prostředky	0	-3680	-2337
C.2.1. Zvýšení peněžních prostředků a peněžních ekvivalentů z titulu zvýšení základního kapitálu, emistního ážia, ev. rezervních fondů včetně složených záloh na toto zvýšení	0	-3680	0
C.2.2. Vyplocení podílů na vlastním kapitálu společníkům	0	0	0
C.2.3. Další vklady peněžních prostředků společníků a akcionářů	0	0	0
C.2.4. Úhrada ztráty společníky	0	0	0
C.2.5. Přímé platby na vrub fondů	0	0	-2337
C.2.6. Vyplocené dividendy nebo podíly na zisku včetně zaplacené srážkové daně a finanční vypořádání se společníky v. o. s. a komplementáři u k. s.	0	0	0
C.3. Přijaté dividendy nebo podíly na zisku s výjimkou investičních společností a fondů	846	888	376
C*** Čistý peněžní tok vztahující se k finanční činnosti (C.1. + C.2. + C.3.)	846	-2792	-1961
F. Čisté zvýšení, resp. snížení peněžních prostředků (A*** + B*** + C***)	-9377	5787	-636
R. Stav peněžních prostředků a peněžních ekvivalentů na konci období (P+F)	41728	51105	45318

Zpráva o vztazích mezi ovládající osobou a ostatními osobami ovládanými stejnou ovládající osobou

Společnost Dopravní podnik města České Budějovice, a.s. je osobou ovládanou Statutárním městem České Budějovice - tj. přímo ovládající osoba, která je jediným akcionářem ovládané osoby.

Vzhledem k tomu, že ve vztahu k ovládané osobě nebyla uzavřena ovládací smlouva, schválilo představenstvo a dozorčí rada ovládané osoby v souladu s ustanovením § 69a, odst.9 zákona č. 513/1991 Sb., obchodního zákoníku, v platném znění, tuto zprávu o vztazích mezi propojenými osobami. Pro tento účel předložila ovládající osoba ovládané osobě soupis dalších osob ovládaných přímo ovládající osobou.

I. Soupis osob ovládaných přímo ovládající osobou

Soupis ovládaných osob, obchodní společnosti - 100% vlastník Statutární město České Budějovice

Název	IČ
Dopravní podnik města České Budějovice, a. s., Novohradská 738/40, České Budějovice	25166115
Městské kulturní domy České Budějovice a. s., Jirsíkova ulice 2, České Budějovice	60067934
Správa domů s. r. o., Čížova 44, České Budějovice	25157337
Lesy a rybníky města Českých Budějovic s. r. o., Jaroslava Haška 4, České Budějovice	25154427
TSE GASTRO s.r.o., Mánesova 74, 371 52 České Budějovice	48203912
TSE APOLLO s.r.o., Mánesova 74, 371 52 České Budějovice	48203882

Nad 40% - vlastník Statutární město České Budějovice

Název	IČ
Teplárna České Budějovice, a. s., Novohradská 32, České Budějovice	60826835
Jihočeské letiště České Budějovice a.s., U Zimního stadionu 195/2, 370 76 České Budějovice	26093545

Ostatní právní subjekty ovládané městem České Budějovice

Název	IČ
Mateřská škola, Jizerská 4, České Budějovice 370 11	62537725
Mateřská škola, Papírenská 23, České Budějovice 370 07	60077077
MŠ Sedmikráska, V. Špály 7, České Budějovice 370 06	62537709
Mateřská škola, U Pramene 13, České Budějovice 370 06	62537750
Mateřská škola, Větrná 24, České Budějovice 370 05	60077069
Mateřská škola, Zeyerova 33, České Budějovice 370 01	62537768
Mateřská škola, Čížova 40/1, České Budějovice 370 04	70877599
Mateřská škola, E. Pitřera 2, České Budějovice 370 01	70877688
Mateřská škola, K. Štěcha 5, České Budějovice 370 05	70877629
Mateřská škola, Neplachova 3, České Budějovice 370 04	70877602
Mateřská škola, Nerudova 53, České Budějovice 370 04	70877637
Mateřská škola, Vrchlického nábřeží 1388, České Budějovice 370 01	70877611
Školní jídelna, U Tří lvů 2/2, České Budějovice 370 01	62537881

Název	KČ
Školní jídelna, Rudolfovská 23, České Budějovice 370 01	70877670
Základní škola a základní umělecká škola, Bezdrevská 3, České Budějovice 370 11	666131
Základní škola, Dukelská 11, České Budějovice 370 01	62537873
Základní škola, Grünwaldova 13, České Budějovice 370 01	581542
Základní škola J. Š. Boara, Jírovцова 967/9/a, České Budějovice 370 01	60077417
Základní škola, Kubatova 1, České Budějovice 370 04	581577
Základní škola Máj I, M. Chlajna 21, České Budějovice 370 05	581585
Základní škola Máj II, M. Chlajna 23, České Budějovice 370 05	581551
Základní škola, Matice školské 3, České Budějovice 370 01	581631
Základní škola, Nerudova 9, České Budějovice 370 04	62537784
Základní škola, O. Nedbala 30, České Budějovice 370 05	60077093
Základní škola, L. Kubý 48, České Budějovice 370 07	60077212
Základní škola, Pohůrecká 16, České Budějovice 370 06	62537661
Základní škola, Vl. Rady 1, České Budějovice 370 08	70877661
Základní škola T. G. Masaryka, Rudolfovská 143, České Budějovice 370 01	70877645
Mateřská škola, Dlouhá 35, České Budějovice 370 11	62537628
Mateřská škola, J. Opletala 22, České Budějovice 370 05	62537741
Mateřská škola, Pražská 17, České Budějovice 370 04	62537717
Jeslová a azylová zařízení, E.Pittera 3, České Budějovice 370 03	62537962
Ústav sociální péče Hvízdal, U Hvízdala 6, České Budějovice 370 11	666238
Centrum sociálních služeb, Staroměstská 27, České Budějovice 370 04	62537890
Ústav sociální péče Máj, Větrná 13, České Budějovice 370 05	71173064
Jihočeské divadlo, Dr. Stejskala 23, České Budějovice 370 47	73482
Veřejné služby, Dolní ul. 1, České Budějovice 372 14	70890412

II. Přehled smluv uzavřených mezi propojenými osobami

1. přehled smluv uzavřených mezi Dopravním podnikem města České Budějovice, a. s. a Statutárním městem České Budějovice:

a) smlouvy s dobou trvání v r. 2005

- smlouva o zajištění městské autobusové a trolejbusové dopravy k uspokojování přepravních potřeb Města Č. Budějovice a dalších samosprávných obcí v okolí Města Č. Budějovice /DP-dopravce/ - sml. uzavřena dne 16.11.1999 - ve znění dodatku č.1 ze dne 01.02.2000, dodatku č. 2 ze dne 14.12.2004, dodatku č. 3 ze dne 29.12.2005 a dodatku č. 4 ze dne 12.01.2006 - sml. uzavřena na dobu určitou - do 31.12.2006 /ev. č. DP: A-282/99/ - (základní smluvní vztah)
- smlouva o zajištění provozu Integrovaného dopravního systému České Budějovice - Hluboká nad Vltavou /DP-dopravce/ - sml. uzavřena 17.12.2004 - sml. uzavřena na dobu určitou - do 31.12.2005 /ev. č. DP: A-957/2004/
- nájemní smlouva /DP-pronajímatel/ - předmět nájmu - pozemek za účelem uskladnění kolejnic a ostatního materiálu z koněspřežné dráhy - sml. uzavřena dne 04.03.1999 - ve znění dodatku č. 1 ze dne 04.04.2000, dodatku č. 2 ze dne 08.02.2005 - sml. uzavřena na dobu neurčitou /ev. č. DP: A-164/98/

- nájemní smlouva /DP-nájemce/ - předmět nájmu - trolejbusová dráha /"Branišovská ulice - Opletalova ulice a Suché Vrbné - Papírenská ulice"/ za účelem provozování trolejbusové dopravy - sml. uzavřena dne 25.06.1999 - sml. uzavřena na dobu určitou - do doby převodu předmětu nájmu do vlastnictví nájemce /tj. DP/ /ev. č. DPM: A-220/99/
- nájemní smlouva /DP-nájemce/ - předmět nájmu - pozemky za účelem umístění automatů na výdej jízdenek MHD - sml. uzavřena dne 10.04.2001 - ve znění dodatku č. 1 ze dne 07.01.2003, dodatku č. 2 ze dne 18.06.2003, ve znění dodatku č. 3 ze dne 31.08.2004, ve znění dodatku č.4 ze dne 05.01.2006 - sml. uzavřena na dobu neurčitou /ev. č. DP: A-440/2001/
- nájemní smlouva /DP-nájemce/ - předmět nájmu - pozemek za účelem umístění mobilní buňky sociálního zařízení pro řidiče MHD - sml. uzavřena dne 06.03.2003 - sml. uzavřena na dobu neurčitou /ev. č. DP: A-701/2003/
- nájemní smlouva /DP-nájemce/ - předmět nájmu - trolejbusová dráha /"Trakční trolejové vedení Pekárenská-Nádražní, trakční kabelové vedení a měřirna M4 - Husova kolonie v Č. Budějovicích"/ za účelem provozování dráhy a drážní - trolejbusové dopravy - sml. uzavřena dne 14.11.2003 - ve znění dodatku č. 1 ze dne 19.05.2005 - sml. uzavřena na dobu neurčitou /ev. č. DPM: A-787/2003/
- smlouvy o zřízení věcného břemene /DP-oprávněný z věcného břemene/ - předmět věcného břemene týkající se povinnosti strpět umístění částí trolejbusové dráhy MHD včetně vstupu na nemovitosti ve vlastnictví Statutárního města České Budějovice - sml. uzavírány v předchozích letech v souvislosti s výstavbami, opravami a rekonstrukcemi trolejbusové dráhy MHD, popř. s prodejem domů, na nichž se nachází závěsy TTV, ze strany Statutárního města České Budějovice

b) smlouvy nově uzavřené v roce v r. 2005

- nájemní smlouva /DP-pronajímatel/ - předmět nájmu - pozemek za účelem odstavného parkoviště k parkování odtažených vozidel Městskou policií v Č. Budějovicích - sml. uzavřena dne 08.02.2005 - ve znění dodatku č. 1 ze dne 15.09.2005 - sml. uzavřena na dobu určitou - do 31.12.2015 /ev. č. DP: A-945/2004/
- smlouva o zřízení věcného břemene /DP-oprávněný z věcného břemene/ - předmět věcného břemene - povinnost strpět umístění trakčního kabelového vedení - kabelové trasy městské trolejbusové dopravy a vstup na pozemky ve vlastnictví Statutárního města České Budějovice /souvislost se stavbou "Propojení měřirny MR 4 s tratí do Suchého Vrbného v ulici Dobrovodské, České Budějovice - SO 682 - Trakční kabelové vedení - kabelová trasa"/ - sml. uzavřena dne 21.02.2005 /ev. č. DP: A-950/2005/
- kupní smlouva spojená se zřízením věcného břemene /DP-oprávněný z věcného břemene/ - smlouva, kdy se v souvislosti s prodejem domu v Českých Budějovicích ze strany Statutárního města České Budějovice jeho "nájemníkem" jako kupujícím zřizuje ve prospěch DP věcné břemeno spočívající v povinnosti strpět umístění 1 ks závěsu TTV na tomto prodávaném domě - smlouva uzavřena dne 07.01.2005 /ev. č. DP: A-1037/2005/
- smlouva o budoucí smlouvě o zřízení věcného břemene /DP-oprávněný z věcného břemene/ - předmět věcného břemene - povinnost strpět umístění trakčního kabelového vedení - kabelové trasy městské trolejbusové dopravy a vstup na pozemky ve vlastnictví Statutárního města České Budějovice /souvislost se stavbou "Telekomunikační ovládací kabel Vozovna DP - Měřirna MR4 Č. Budějovice 4"/ - sml. uzavřena dne 01.03.2005 /ev. č. DP: A-967/2005/
- smlouva o partnerství /DP-partner/ - předmět smlouvy - partnerský vztah v rámci projektu "Cestujeme bez bariér - rozšíření specifického vozového parku MHD České Budějovice", jehož cílem je nákup 4 nízkopodlažních autobusů a 2 nízkopodlažních trolejbusů ze strany Statutárního města České Budějovice a jejich následné provozování ze strany DP, přičemž jde o nákup spolufinancovaný ze Strukturálních fondů EU - Společného regionálního operačního programu na období 2004-2006 - smlouva uzavřena dne 24.03.2005 /ev. č. DP: A-937/2005/

- kupní smlouva spojená se zřízením věcného břemene /DP-oprávněný z věcného břemene/ - smlouva, kdy se v souvislosti s prodejem domu v Českých Budějovicích ze strany Statutárního města České Budějovice jeho "nájemníkům" jako kupujícím zřizuje ve prospěch DP věcné břemeno spočívající v povinnosti strpět umístění 3 ks závěsů TTV na tomto prodávaném domě - smlouva uzavřena dne 25.04.2005 /ev. č. DP: A-1036/2005/
- smlouva o budoucí smlouvě o zřízení věcného břemene /DP-oprávněný z věcného břemene/ - předmět věcného břemene - povinnost strpět umístění 3ks sloupů trakčního trolejového vedení městské trolejbusové dopravy a vstup na pozemky ve vlastnictví Statutárního města České Budějovice /souvislost se stavbou "České Budějovice - úprava trakčního trolejového vedení (TTV), Žižkova tř."/ sml. uzavřena dne 27.05.2005 /ev. č. DP: A-991/2005/
- nájemní smlouva /DP-nájemce/ - předmět nájmu - část plochy Novin Českobudějovické radnice - sml. uzavřena dne 15.06.2005 - sml. uzavřena na dobu určitou - do 31.12.2005 /ev. č. DP: A-1000/2005/
- smlouva o výpůjčce /DP-vypůjčitel/ - předmět výpůjčky - digitální technická mapa města České Budějovice - sml. uzavřena dne 23.06.2005 - sml. uzavřena na dobu neurčitou /ev. č. DP: A-1003/2005/
- smlouva o budoucí smlouvě o zřízení věcného břemene /DP-oprávněný z věcného břemene/ - předmět věcného břemene - povinnost strpět umístění, užívání, provozování, údržbu a opravy trakčního kabelového vedení - kabelové trasy trolejbusové dráhy MHD, jakož i vstup a vjezd na pozemky ve vlastnictví Statutárního města České Budějovice /souvislost se stavbou "Trolejbusová trať sídliště Vltava"/ - sml. uzavřena dne 02.08.2005 /ev. č. DP: A-1011/2005/
- nájemní smlouva /DP-nájemce/ - předmět nájmu - 4 ks nízkopodlažních autobusů a 2 ks nízkopodlažních trolejbusů pořízených v rámci projektu "Cestujeme bez bariér - rozšíření specifického vozového parku MHD České Budějovice" - sml. uzavřena dne 29.12.2005 - sml. uzavřena na dobu neurčitou /ev. č. DP: A-1035/2005/

c) smlouvy uzavřené v období od 01.01.2006 do 20.3.2006, tj. data vydání zprávy o vztazích mezi propojenými osobami

- smlouva o spolupráci /DP-provozovatel/ - předmět smlouvy - spolupráce v rámci projektu "Turistická karta" - sml. uzavřena dne 16.01.2006 - sml. uzavřena na dobu určitou - na dva roky od podpisu smlouvy, tj. do 16.01.2008 /ev. č. DP: A-1084/2006/
- nájemní smlouva /DP-nájemce/ - předmět nájmu - část plochy Novin Českobudějovické radnice - sml. uzavřena dne 31.01.2006 - sml. uzavřena na dobu určitou - do 31.12.2006 /ev. č. DP: A-1092/2005/

2. Přehled smluv uzavřených mezi Dopravním podnikem města České Budějovice, a. s. a ostatními osobami ovládanými stejnou ovládající osobou (tj. Statutárním městem České Budějovice) - dle seznamu:

a) smlouvy s dobou trvání v r. 2005

Teplárna České Budějovice, a.s.:

- nájemní smlouva /DP-nájemce/ - předmět nájmu - nebytový prostor jako sociální zařízení - sml. uzavřena dne 30.06.2004 - sml. uzavřena na dobu neurčitou /ev. č. DP: A-894/2004/
- kupní smlouvy na dodávky tepla - předmět smluv - dodávka tepelné energie ze soustavy centralizovaného zásobování do vozovny autobusů VS1 (č.smlouvy 1.) do vozovny autobusů VS2 (č.smlouvy 2) do vozovny Tr (č.smlouvy 3), všechny tři smlouvy uzavřeny dne 13.10.1997 na dobu neurčitou.
- kupní smlouva na dodávky tepla a teplé vody do objektu předprodeje Otavská 8, uzavřena dne 1.9.2004 na dobu neurčitou /č. sml.02173/00154/13010-00178/00020 /

- kupní smlouvy na dodávky tepla a teplé vody do objektu předprodeje Bureše 402, uzavřena dne 1.9.2004 na dobu neurčitou /č. sml.02173/00152/06100-00192/00046/

Veřejné služby České Budějovice, příspěvková organizace:

- dohoda o zajištění úklidu zastávek MHD - předmět dohody - celoroční čištění a údržba zastávek MHD na území Českých Budějovic - dohoda uzavřena dne 05.02.1996 - ve znění dodatku č. 1. ze dne 23.11.1998, dodatku č. 2 ze dne 30.11.2004 - uzavřena na dobu neurčitou /ev. č. DP: A-204/99/
- smlouva o nájmu a koupi najaté věci /DP-pronajímatel/ - předmět nájmu a následné koupě - 2 ks víceúčelového vozidla včetně příslušenství /tj. vozidla pro čištění a celoroční údržbu komunikací/ - sml. uzavřena dne 01.04.2000 - ve znění dodatku č. 1. ze dne 30.10.2000, dodatku č. 2 ze dne 01.01.2001 a dodatku č. 3 ze dne 13.01.2004- sml. uzavřena na dobu určitou - do 31.03.2006 /ev. č. DP: A-291/2000/

b) smlouvy nově uzavřené v roce v r. 2005

Lesy a rybníky města Českých Budějovic s.r.o.:

- kupní smlouva /DP-prodávající/ - předmět smlouvy - prodej motorové nafty - sml. uzavřena dne 05.09.2005 - sml. uzavřena na dobu neurčitou /ev. č. DP: 2005/127/

c) smlouvy uzavřené v období od 01.01.2006 do 20.3.2006, tj. data vydání zprávy o vztazích mezi propojenými osobami

- další smlouvy v tomto období nebyly uzavřeny



III. Jiné právní úkony, které byly učiněny v zájmu propojených osob

Nebyly učiněny žádné právní úkony v zájmu propojených osob. Zpracovatel zprávy prohlašuje, že mu nebyla způsobena žádná újma, jelikož nebyla učiněna žádná opatření ani plnění.

IV. Ostatní opatření, která byla v zájmu nebo na popud propojených osob přijata nebo uskutečněna a jejich výhody a nevýhody pro zpracovatele zprávy

Žádná opatření podobného typu nebyla uskutečněna. Zpracovatel zprávy prohlašuje, že mu nebyla způsobena žádná újma, jelikož nebyla učiněna žádná opatření ani plnění.

V. Závěr

Ze smluv č. A-282/99 a A-957/2004 uzavřených mezi Dopravním podnikem města České Budějovice, a.s. a Statutárním městem České Budějovice, na jejichž základě je zajišťována městská hromadná doprava, resp. provoz integrovaného dopravního systému České Budějovice - Hluboká nad Vltavou vyplývá, že cena jízdného je pod úrovní nákladů společnosti. Ovládající osoba však vzniklou provozní ztrátu z tohoto titulu hradí z rozpočtu města.

Plnění vyplývající ze všech ostatních smluv (včetně případných prací provedených za základě jednorázové objednávky) se uskutečňovala za standardních obchodních podmínek a cen dle platných ceníků, které platí pro všechny odběratele či dodavatele. Nedošlo tedy k žádnému zvýhodnění či znevýhodnění některé ze stran, nebo protiplnění.

Zpracovatel zprávy prohlašuje, že plněním z uzavřených smluv mezi propojenými osobami mu nebyla způsobena žádná majetková újma.

Zpráva dozorčí rady za rok 2005

Dozorčí rada Dopravního podniku města České Budějovice, a. s. pracovala v roce 2005 ve složení: Mgr. Zdeněk Bezecný, Ph.D., Mgr. Vlasta Bohdalová, Mgr. Bc. Ivan Mánek., Ing. Ivana Popelová, Bohuslav Toráč, Milan Werner.

Dozorčí rada plnila své povinnosti v souladu s obchodním zákoníkem v platném znění a v souladu se stanovami společnosti.

Hlavní pozornost byla věnována oblasti hospodaření s prostředky společnosti a kontrole dodržování ročního finančního plánu. Dále se dozorčí rada věnovala kontrole investiční akce "Stavební úpravy tří montážních jam...", otázce bezbariérových zastávek a možnosti majetkoprávního sjednocení objektů a pozemků zastávek. Členové dozorčí rady dostávali zápisy z jednání představenstva společnosti, kterého se pravidelně jako host zúčastňovala i předsedkyně DR. Členové DR se tím pádem na svých jednáních vyjadřovali i k postupu představenstva v důležitých bodech řízení.

Účetní závěrka byla prověřena auditorskou firmou BEST audit s.r.o. Zpráva auditora byla projednána se zástupci představenstva a dozorčí rady. Výrok auditora k účetní závěrce Dopravního podniku města České Budějovice, a. s. ke 31. 12. 2005 je "bez výhrad".

Dozorčí rada projednala zprávu auditora, vzala na vědomí jeho výrok. Dále přezkoumala účetní závěrku za rok 2005, návrh na rozdělení zisku, zprávu o podnikatelské činnosti společnosti a doporučuje valné hromadě jejich schválení.

Dozorčí rada projednala Zprávu o vztazích mezi propojenými osobami sestavené ovládanou osobou - statutárním orgánem společnosti Dopravní podnik města České Budějovice, a. s. Novohradská 738/40, 370 33 České Budějovice ze dne 20. 3. 2006 a neshledala nedostatků v této zprávě a její úplnosti.

Ing. Ivana Popelová
předsedkyně dozorčí rady

Zpráva nezávislého auditora



Zpráva nezávislého auditora

Příjemce zprávy:	akcionářům a představenstvu účetní jednotky
Obchodní jméno úč. jednotky:	Dopravní podnik města České Budějovice, a.s.
IČ:	251 66 115
Právní forma:	akciová společnost

Předmět podnikání:

- provozování dráhy trolejbusové
- provozování drážní dopravy na dráze trolejbusové
- silniční motorová doprava osobní
- provozování čerpacích stanic s palivy a mazivy
- výroba, instalace a opravy elektrických strojů a přístrojů
- výroba, instalace a opravy elektronických zařízení
- revize a zkoušky vyhrazených tlakových zařízení a tlakových nádob
- montáž, opravy, údržba a revize vyhrazených elektrických zařízení
- technické prohlídky a zkoušky určených technických zařízení (elektrických a tlakových) uváděných do provozu ve smyslu § 47 zák. č. 266/1994 Sb.
- práce pomocí zdvihací techniky
- zemní práce pomocí mechanizace
- reklamní činnost
- zprostředkovatelská činnost
- koupě zboží za účelem jeho dalšího prodeje a prodej
- pronájem věcí movitých a nemovitých
- kopírovací práce
- údržba motorových vozidel a jejich příslušenství
- opravy silničních vozidel
- zámečnictví
- kovoobráběčství
- opravy karoserií
- opravy ostatních dopravních prostředků
- montáž, opravy, revize a zkoušky vyhrazených zdvihacích zařízení
- revize, prohlídky a zkoušky určených technických zařízení v provozu
- provádění staveb, jejich změn a odstraňování
- přípravné práce pro stavby
- inženýrská činnost v inženýrské výstavbě

Datum úč. závěrky: ověření bylo provedeno za období od 1.1.2005 do 31.12.2005.
Konvalový den: 31.12.2005
Průběhem ověření je účetní závěrka a její příloha, výroční zpráva průběhem nebyla
Účel ověření a typ auditu: zákonný stanovený audit o věrnosti a úplnosti účetní závěrky určený pro akcionáře

Vymezení odpovědnosti auditora:

Za vedení účetnictví, za jeho úplnost, příkrmnost a správnost odpovídá statutární orgán účetní jednotky. Účetní závěrka vyjadřuje stavovisko statutárního orgánu účetní jednotky. Sestavení účetní závěrky vychází od účetní jednotky provedení významných odhadů a posouzení situace, a rovněž výběr příslušných účetních postupů a metod, které jsou používány při sestavení účetní závěrky.

Povinnosti auditora je na základě provedeného auditu zpracovat zprávu a vyjádřit vlastní názor na účetní závěrku. Auditor ověřuje informace prokazující úplné uvedení v účetní závěrce. Auditor vykonává svou činnost tak, aby pokryl všechny skutečnosti účetní jednotky, které jsou významné ve vztahu k celkovému účetní závěrce. Auditor vyjadřuje svůj názor na účetní závěrku jako celok, nevyjadřuje se proto k jednotlivým částem nebo položkám účetní závěrky. Svě testy provádí výběrovým způsobem a proto provedení auditu nezajistí úplnosti všech nepřítomností, které by mohly existovat.

Ověření bylo provedeno výběrovým způsobem a podle zásady významnosti vykazovaných skutečností. Auditor posoudil také významné odhady a rozhodnutí vedení účetní jednotky, která se promítly do účetní závěrky. Byla posouzena správnost a vhodnost účetních postupů použitých při sestavení účetní závěrky a vhodnost celkové prezentace účetní závěrky, tj. obsahové úplnost, logická struktura a jednoznačnost poskytovaných informací a přehleda účtovatele. Mezi datem uzavření auditu účetní závěrky a sepsáním auditorské zprávy nedošlo k žádným významným událostem, která by ovlivnila druh výroku.

Audit byl proveden v souladu se Zákonem ČR č.254/2000 Sb., o auditech a Kanceláři auditorů a auditorských úřadech, vydanými Kanceláří auditorů České republiky, auditorскими postupů a mezinárodními standardy, které požadují naplnění a provedení auditu tak, abychom získali přiměřenou jistotu, že účetní závěrka neobsahuje významné nepřítomnosti. Audit zahrnuje výběrovým způsobem provedení ověření úplnosti a příkrmnosti částek a informací uvedených v účetní závěrce. Audit rovněž zahrnuje posouzení správnosti a vhodnosti použitých účetních postupů a významných odhadů účetních společností a vhodnosti celkové prezentace účetní závěrky. Jsme přesvědčeni, že provedení auditu poskytuje přiměřený základ pro vyjádření našeho výroku.

„Výrok bez výhrad“:

Podle našeho názoru účetní závěrka ve všech významných ohledech podává věrný a poctivý obraz aktiva, pasiva a finanční situace společnosti k 31.12.2005 a nákladů, výnosů a výsledků hospodaření za rok 2005 v souladu s účetními předpisy platnými v České republice.

Auditem byla ověřena účetní závěrka (rozvaha, výkaz zisků a ztrát a přílohy), vedení účetnictví, zahajovací rozvaha a zásadní hospodářské operace uskutečněné účetní jednotkou v průběhu roku. V okamžiku vydání výroku k účetní závěrce nebyla ještě zpracována výroční zpráva a zpráva o vztazích mezi propojenými osobami. Upozorňujeme proto, že výše uvedený výrok se vztahuje pouze k účetní závěrce a nevyjadřuje názor auditora na výroční zprávu a zprávu o vztazích mezi propojenými osobami.

Ověřili jsme také účetní závěrku společnosti Dopravní podnik města Českých Budějovic, a.s. k 31.12.2004 a naše zpráva ze dne 4.3.2005 obsahovala výrok bez výhrad.

Zpráva o prověření byla projednána se statutárem i s dozorčím orgánem společnosti, který souhlasí s jejím obsahem a závěrem. Zároveň výjev podpisem prohlašuje, že dal k dispozici do auditorského spisu všechny zásadní dokumenty, které mají vztah k účetní jednotce, jak z hlediska právního, tak i účetního.

Podlepsany zápisem jednání společnosti zároveň bere na vědomí, že pověrka správnosti robní účetní závěrky neshazuje společně odpovědností za správnost vykázaných hospodářských výsledků. Společnost plně odpověděl na dotazy, které vyplývají z jejích konání. Zápisem jednání společnosti potvrzuje, že veškeré originální doklady a písemnosti předložené auditorovi k ověření účetní závěrky a výroční zprávy byly auditorské společnosti v pořádku vráceny.

BEST-AUDIT s.r.o. auditorská společnost ČR, zapsaná rejstříkovým soudem, rodným Křížským soudem v Českých Budějovicích, odd. C, vlička 3760, registrovaná Kancelárií auditorů České republiky dne 7.2.1994, ovdělení číslo 086, U Trhové 8, Česká Budějovice
 Odpovědný auditor za vydání zprávy:
 Ing. Pavel Otmánek, č. ovdělení 1196, ředitel společnosti



V Českých Budějovicích dne 22.2.2006

Příloha rozvaha
 výkaz zisků a ztrát
 přílohy k úč. výkazům, které byly průběhem ověření