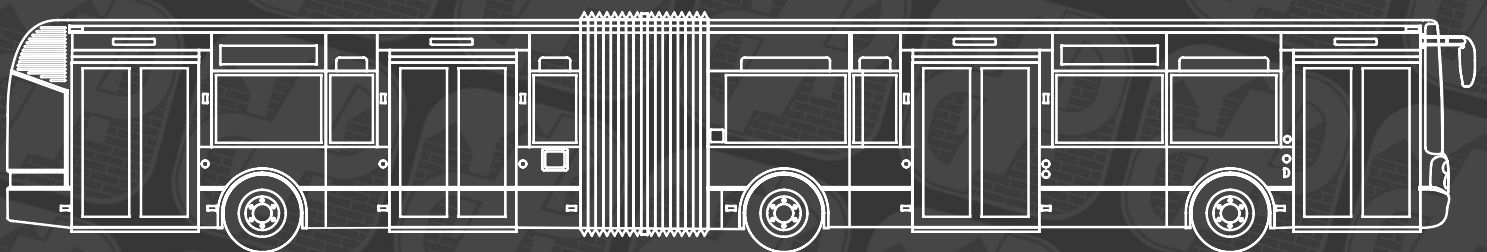




Dopravní podnik  
města České Budějovice, a. s.

# VÝROČNÍ ZPRÁVA

# 2007



## OBSAH

- Úvodní slovo ředitele a místopředsedy představenstva společnosti
- Základní údaje o společnosti
- Orgány společnosti a organizační struktura
- Významné události roku 2007
- Očekávané události v roce 2008
- Přehled vybraných ukazatelů
- Výsledky hospodaření ve zkratce
- Zpráva o podnikatelské činnosti a stavu majetku společnosti
- Rozvaha
- Výkaz zisků a ztrát
- Příloha k účetní závěrce
- Přehled o peněžních tocích - Cash Flow
- Zpráva o vztazích mezi propojenými osobami
- Zpráva dozorčí rady
- Výrok auditora

## ÚVODNÍ SLOVO ŘEDITELE A MÍSTOPŘEDSEDY PŘEDSTAVENSTVA SPOLEČNOSTI

Vážení akcionáři, vážení obchodní přátelé, dámy a pánové, předkládám Vám výroční zprávu akciové společnosti Dopravní podnik města České Budějovice, a. s. za rok 2007, v níž bilancujeme naši celoroční činnost.

Rok 2007 byl z hlediska hospodaření společnosti rokem úspěšným, společnosti se podařilo splnit plánovaný hospodářský výsledek, a to zejména díky překročení výnosů společnosti. Lepšího plnění výnosů bylo dosaženo nejenom v hlavní činnosti MHD, kde došlo od 1.9. 2007 ke změně ceny jízdného, ale také v ostatních externích výnosech /prodej PHM, reklama, příležitostná doprava, ostatní/.

Přepravní potřeby zadavatelů, kterými jsou Statutární město České Budějovice, Jihočeský kraj a příměstské obce, byly dodrženy v souladu s uzavřenými smlouvami.

V oblasti investiční politiky byly v tomto roce realizovány významné akce, které souvisely zejména s pokračováním obnovy vozového parku - bylo pořízeno šest kloubových nízkopodlažních autobusů Karosa Irisbus Citelis a pět kloubových nízkopodlažních trolejbusů Škoda 25 Tr Irisbus v celkové hodnotě 114,1 mil. Kč bez DPH, dále bylo zmodernizováno sedm vozidel v hodnotě celkem 18,7 mil. Kč bez DPH. Byla realizována stavba nové lakovny a myčky vozovny autobusů v hodnotě celkem 32,9 mil. Kč bez DPH. V úzké spolupráci s Magistrátem města byla v předstihu dokončena a zprovozněna nová trolejbusová trať Sídlíště Vltava - České Vrbné v hodnotě celkem 19,7 mil. Kč vč. DPH, z toho bylo uhrazeno 75% nákladů Evropskou unií.

Přínos takto vložených investičních prostředků není jenom ekonomický, ale spočívá také ve zvýšení standardu kvality provozu MHD.

Tento rok, podobně jako rok 2006, byl skutečně jedním z těch výrazně úspěšnějších, a proto mi dovoluji na závěr poděkovat všem zaměstnancům a členům statutárních orgánů společnosti za jejich práci, představitelům města za vnímání důležitosti MHD a vytváření podmínek pro naši činnost, obchodním partnerům za vstřícnost a v neposlední řadě i cestující veřejnosti za přízeň.

Ing. Lubomír Půlpán  
ředitel a místopředseda představenstva a.s.

## ZÁKLADNÍ ÚDAJE O SPOLEČNOSTI

Dopravní podnik města České Budějovice, a.s. byl zapsán do obchodního rejstříku, vedeného Krajským soudem v Českých Budějovicích, oddíl B, vložka 868, dne 1.září 1997

Obchodní jméno: Dopravní podnik města České Budějovice, a.s.  
Sídlo: Novohradská 738/40, 370 33 České Budějovice  
IČ: 25166115  
DIČ: CZ25166115  
Právní forma: akciová společnost  
Akcionář: jediný akcionář - Statutární město České Budějovice  
Základní kapitál: 444 184 000,- Kč

## PŘEDMĚT PODNIKÁNÍ SPOLEČNOSTI:

- provozování dráhy trolejbusové
- provozování drážní dopravy na dráze trolejbusové
- silniční motorová doprava osobní
- provozování čerpacích stanic s palivy a mazivy
- výroba, instalace a opravy elektrických strojů a přístrojů
- výroba, instalace a opravy elektronických zařízení
- provádění technických prohlídek a zkoušek určených technických zařízení (§47 odst.4. zák.č. 266/1994 Sb.)
- provádění technickobezpečnostních zkoušek drážních vozidel drah trolejbusových
- práce pomocí zdvihací techniky
- zemní práce pomocí mechanizace
- reklamní činnost
- zprostředkovatelská činnost
- koupě zboží za účelem dalšího prodeje a prodej
- pronájem věcí movitých a nemovitých
- kopírovací práce
- údržba motorových vozidel a jejich příslušenství
- opravy silničních vozidel
- zámečnictví
- kovoobráběčství
- opravy karosérií
- opravy ostatních dopravních prostředků
- montáž, opravy, revize a zkoušky vyhrazených zdvihacích zařízení
- revize, prohlídky a zkoušky určených technických zařízení v provozu
- provádění staveb, jejich změn a odstraňování
- přípravné práce pro stavby
- revize a zkoušky vyhrazených tlakových zařízení
- montáž, opravy a revize vyhrazených elektrických zařízení
- inženýrská činnost v inženýrské výstavbě

## ORGÁNY SPOLEČNOSTI A ORGANIZAČNÍ STRUKTURA

### Představenstvo - ke dni 31.12.2007

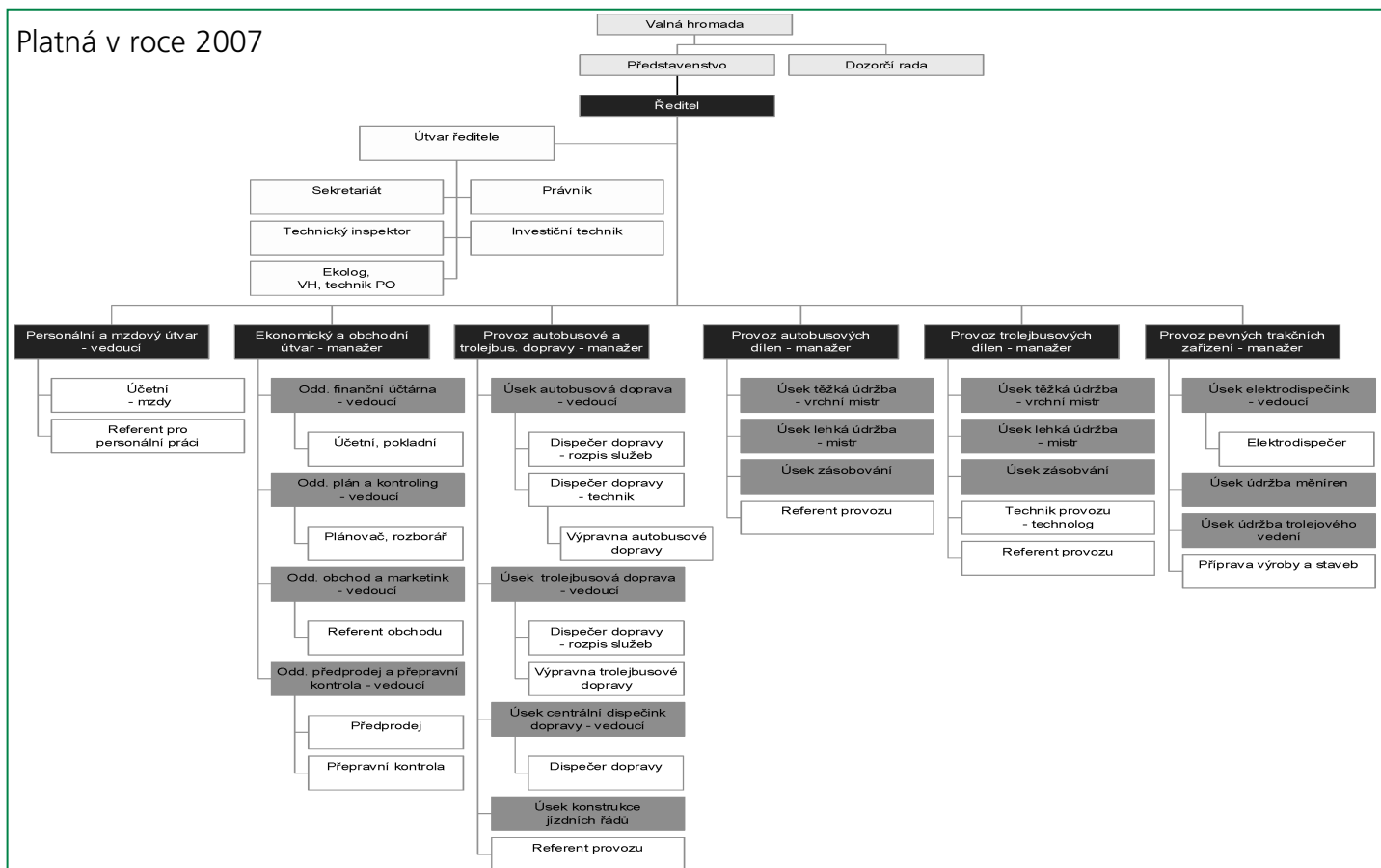
Mgr. Juraj Thoma, předseda představenstva  
 Ing. Lubomír Půlpán, místopředseda představenstva  
 Ing. Josef Bína, člen představenstva  
 Petr Kocar, člen představenstva, vznik členství 27.června 2007  
 Michal Šebek, člen představenstva, vznik členství 27.června 2007

### Dozorčí rada - ke dni 31.12.2007

Ing. Ivana Popelová, předseda dozorčí rady  
 Doc. RNDr. Miroslav Tetter, CSc., člen dozorčí rady, vznik členství 27.června 2007  
 Ing. Vladimír Brůha, člen dozorčí rady, vznik členství 27.června 2007  
 Milan Kadlec, člen dozorčí rady, vznik členství 27.června 2007  
 PhDr. Jaromír Procházka, člen dozorčí rady, vznik členství 27.června 2007  
 Ing. Petr Maroš, člen dozorčí rady, vznik členství 27.června 2007  
 Miroslav Novák, člen dozorčí rady, vznik členství 18.června 2007  
 Miloslav Madarasz, člen dozorčí rady, vznik členství 1.září 2007  
 Jaromír Kohout, člen dozorčí rady, vznik členství 18.října 2007

V období od 01.01.2008 do data vydání výroční zprávy za rok 2007, nedošlo ke změně v orgánech společnosti.

### Organizační struktura



## VÝZNAMNÉ UDÁLOSTI ROKU 2007

Především je nutné vyzdvihnout další krok v projektu obnovy vozového parku. V roce 2007 bylo pořízeno 5 nových nízkopodlažních kloubových trolejbusů Škoda 25 Tr Irisbus a 6 nízkopodlažních kloubových autobusů Iveco Citelis v celkové hodnotě 114,1 mil. Kč bez DPH. Současně bylo zmodernizováno sedm stávajících vozidel v hodnotě celkem 18,7 mil. Kč bez DPH.

V úzké spolupráci s městem byla realizována stavba nové trolejbusové trati ze sídliště Vltava do Českého Vrbného v celkové částce 19,7 mil. Kč včetně DPH, z toho 75% byla dotace z EU a 25% uhradilo ze svého rozpočtu město.

Dále byla dokončena stavba myčky a lakovny na vozovně autobusů v hodnotě 32,9 mil. Kč bez DPH.

Jako rozšíření služeb cestujícím jsme uvedli do provozu novou noční linku č. 52 s pokrytím Pražského předměstí a Nemanic a dále jsme otevřeli nový provoz předprodejního místa a informační kanceláře v dopravně obchodním centru Mercury.

Do nového Strategického plánu města České Budějovice na roky 2008-2013 jsme prosadili všechny naše koncepce rozvoje do konce roku 2013.

Od 1. září 2007 platí nový tarif jízdného, kde došlo po 4 letech stabilních cen k jejich úpravě.

## OČEKÁVANÉ UDÁLOSTI V ROCE 2008

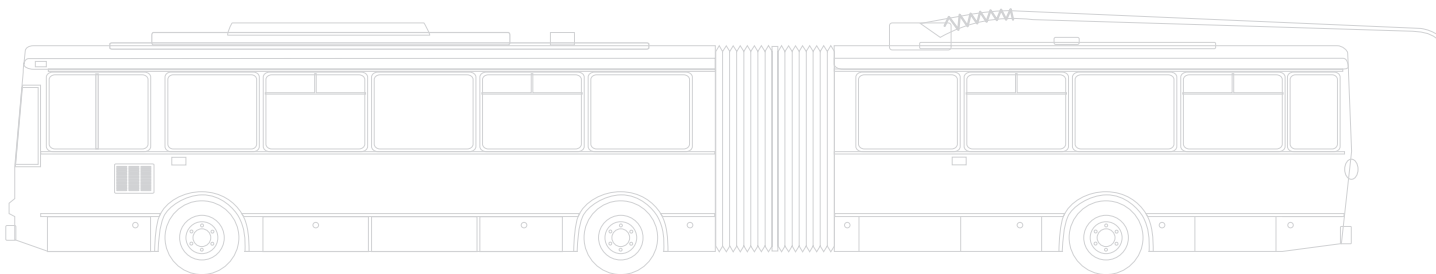
V rámci programu obnovy vozového parku MHD plánujeme pořízení dalších dvou nízkopodlažních trolejbusů Škoda 25 Tr Irisbus (+ opce na další roky) a dvou autobusů „sólo“ s kapacitou do 100 cestujících.

Pro externí zákazníky budou v průběhu 1. pololetí 2008 zprovozněny servisní provozy mycího centra, lakovny a pneuservisu.

Pro rozšíření informovanosti cestujících a zároveň z komerčních důvodů, proběhne pilotní provoz projektu vozových obrazovek s informacemi pro cestující.

Budeme usilovat o zjednodušení možnosti zakoupení jednorázových jízdenek zavedením služby SMS jízdenky.

V roce 2008 budou finalizovat přípravy k vydání knihy a filmové dokumentace ke stoletému výročí vzniku městské hromadné dopravy v Českých Budějovicích, které oslavíme v červnu 2009.



## PŘEHLED VYBRANÝCH UKAZATELŮ

rok		2005	2006	2007
počet pracovníků přepočtený	osob	437	436	430
z toho: řidiči MHD	osob	238	240	230
ostatní kategorie D	osob	140	138	140
THP	osob	59	58	60
počet linek		21	22	22
z toho: autobusových		13	14	13
trolejbusových		8	8	9
délka linek	km	227,5	234,4	240,3
z toho: autobusových	km	157,3	164,2	163,1
trolejbusových	km	70,2	70,2	77,2
počet zastávek		374	382	384
počet vypravených vozů v pracovní den ve špičce		95	96	96
z toho: autobusy		59	59	59
trolejbusy		36	37	37
počet vypravených vozů v pracovní den v sedle		59	56	56
z toho: autobusy		32	30	30
trolejbusy		27	26	26
počet vypravených vozů v sobotu, neděli a svátek		38	37	38
z toho: autobusy		20	19	20
trolejbusy		18	18	18
ujeté km MHD celkem	tis.km	5 963	6 041	6 095
z toho: autobusy	tis.km	3 579	3 679	3 618
trolejbusy	tis.km	2 384	2 362	2 477
přepravené osoby MHD celkem	tis.osob	42 478	42 397	42 222
z toho: autobusy	tis.osob	25 490	25 765	25 034
trolejbusy	tis.osob	16 988	16 632	17 188

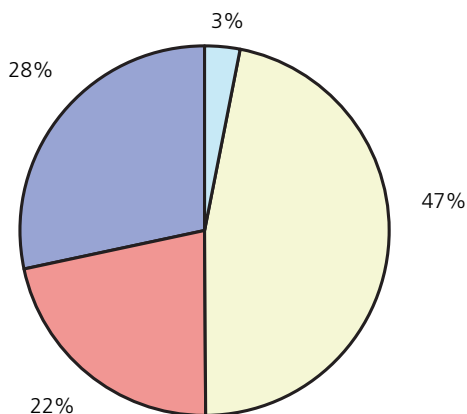
## VÝSLEDKY HOSPODAŘENÍ VE ZKRATCE

rok		2005	2006	2007
<b>VÝNOSY</b>				
Výnosy celkem, vč. úhrady prokazatelné ztráty	tis. Kč	334 273	391 836	437 449
z toho: výnosy z MHD	tis. Kč	112 500	115 364	123 563
výnosy z ostatních činností	tis. Kč	67 134	79 846	95 611
výnosy-úhrada provozní ztráty *	tis. Kč	154 639	196 626	205 302
výnosy-úhrada přiměřeného zisku * *	tis. Kč	x	x	12 973
Rozpis úhrady provozní ztráty celkem*	tis. Kč	154 639	196 626	205 302
z toho:				
od Statutárního města Č.Budějovice	tis. Kč	138 995	179 400	186 340
od obcí a Krajského úřadu	tis. Kč	15 644	17 226	18 962
<b>NÁKLADY</b>				
náklady celkem	tis. Kč	339 370	388 277	423 218
z toho: materiál a náhradní díly	tis. Kč	39 885	44 265	55 278
paliva a energie	tis. Kč	53 820	59 115	61 436
odpisy, rezervy a opr.položky	tis. Kč	65 024	68 047	76 557
spotřebované služby	tis. Kč	19 244	30 411	36 484
osobní náklady	tis. Kč	140 485	151 297	157 709
ostatní provozní náklady	tis. Kč	20 912	35 142	35 754
<b>výsledek hospodaření</b>	<b>tis. Kč</b>	<b>-5 096</b>	<b>3 559</b>	<b>14 231</b>

\* provozní dotace (dle názvosloví před r. 2007)

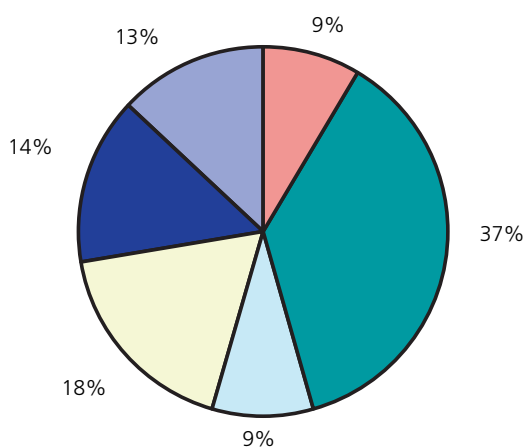
\* \* použito jako dotace na investice (dle názvosloví před r. 2007)

### VÝNOSY 2007



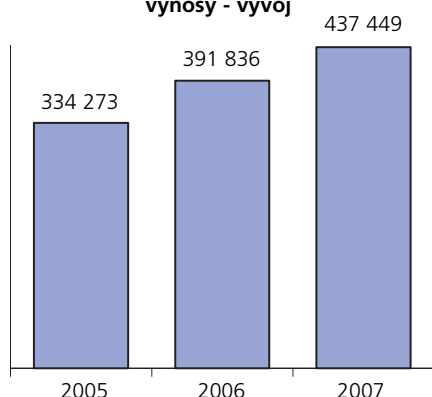
Výnosy - úhrada provozní ztráty (47%)
Výnosy MHD (28%)
Výnosy z ostatních činností (22%)
Výnosy - úhrada přiměřeného zisku (3%)

### NÁKLADY 2007

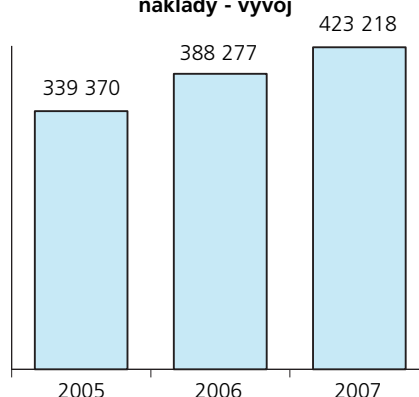


Osobní náklady (37%)
Odpisy, rezervy a opr. položky (18%)
Paliva a energie (14%)
Materiál a náhradní díly (13%)
Spotřebované služby (9%)
Ostatní provozní náklady (9%)

### výnosy - vývoj



### náklady - vývoj



## Zpráva o podnikatelské činnosti a stavu majetku společnosti k 31.12.2007

### 1. Oblast hlavní činnosti - Městská hromadná doprava

Městská hromadná doprava je prováděna na základě smluv o závazku veřejné služby, které jsou individuálně uzavřeny s jednotlivými objednateli této služby. Základním závazkovým vztahem je smlouva se Statutárním městem České Budějovice, tj. „Smlouva o závazku veřejné služby k zajištění dopravní obslužnosti území města České Budějovice a o úhradě prokazatelné ztráty z městské hromadné dopravy pro rok 2007“. Dále jsou uzavřeny obdobné smlouvy o závazku veřejné služby, a to s Jihočeským krajem a příměstskými obcemi.

Pro rok 2007 bylo pro zajištění MHD dle schválených jízdních řádů plánováno ujet celkem 6 041 tis. km, z toho 5 427 tis. km na území města, a 614 tis. km pro ostatní obsluhované obce. Skutečně bylo ujet 6 095 tis. km. Rozdíl je způsoben změnami na tratích a objížďkami. Proti roku 2006 bylo ujet o 54 tis. km více, tj. + 0,9%.

Tržby z hlavní činnosti, tj. přepravy MHD plánované ve výši 119 500 tis. Kč, byly splněny na 103,4%, což je absolutně 123 563 tis. Kč. V porovnání s rokem 2006 jsme utržili o 8 199 tis. Kč více (tj. růst + 7,1 %).

Na celkových tržbách z jízdného 122 074 tis. Kč se jednotlivé druhy jízdného podílí následovně:

- předplatné	- 61 008 tis.
- jednotlivé jízdenky	- 32 948 tis.
- jízdenky prodané v automatech	- 28 118 tis.

Ostatní tržby z přepravy MHD v částce 1 489 tis. Kč jsou za:

- tržby z prodeje jízdních řádů, které přinesly v loňském roce 702 tis. Kč
- tržby za průkazky a známky zaměstnanců vynesly 499 tis. Kč
- náhradní přeprava za trolejbusy činila 288 tis. Kč

### Činnost byla zajišťována vozidly MHD ve skladbě:

#### Autobusy:

Karosa řady 731, 931	- 6 kusů
Karosa řady 732	- 14 kusů
Karosa řady 741, 941	- 24 kusů
Karosa Renault nízkopodlažní	- 22 kusů
Solaris nízkopodlažní 12m	- 3 kusy
Solaris nízkopodlažní 15 m	- 3 kusy
Irisbus - nízkopodlažní	- 13 kusů
Irisbus - nízkopodlažní	- 4 kusy (najaté od Města Č.Budějovice)
Celkem autobusy MHD	- 89 kusů

#### Trolejbusy:

Tr 15	- 27 kusů
Tr 15 M	- 10 kusů
Tr 21	- 3 kusy
Tr 25	- 11 kusů
Tr 25	- 2 kusy (najaté od Města Č.Budějovice)
Celkem trolejbusy MHD	- 53 kusů

## **2. Ostatní podnikatelské aktivity**

V oblasti doplňkových podnikatelských aktivit se zaměřujeme především na využití stávajících výrobních prostředků, a to předně na poskytování služeb příležitostné dopravy, kde jsme v roce 2007 realizovali 9 330 tis. Kč. Dále v oblasti servisu vozidel pro externí klienty se soustředíme na komplexní nabídku služeb. Připravujeme nabídku služeb nového mycího centra vozidel, lakovny a pneuservisu včetně možnosti sezónního uskladnění pneumatik. Velký podíl na externích výnosech představuje využití dopravních prostředků, jako nosičů reklamy. Výnosy z reklamní činnosti nabídkou nových reklamních nosičů a s využitím moderních možností reklamních polepů v roce 2007 poprvé přesáhly částku 10 mil. Kč. Ve větším objemu se rozvíjí i prodej nafty externím odběratelům, kdy v roce 2007 bylo prodáno za 22 189 tis. Kč. Výnosy z ostatních podnikatelských aktivit - mimo MHD - přesáhly v roce 2007 částku 37 mil. Kč.

## **3. Investiční politika**

V roce 2007 bylo proinvestováno celkem 184 736,8 tis. Kč. Z toho vlastní zdroje činily 107 842,8 tis. Kč, úvěr 67 894 tis. Kč, dotace od Statutárního města 1 000 tis. Kč a dotace ze státního rozpočtu 8 000 tis. Kč. Investiční prostředky z dotací byly kompletně použity pouze pro pořízení vozidel MHD. Jako v předchozích letech byla investiční politika zaměřena hlavně na obnovu vozidel MHD, s důrazem na nákup nízkopodlažních vozidel.

V roce 2007 bylo pořízeno celkem 5 nízkopodlažních kloubových trolejbusů 25 TR Irisbus v hodnotě 66 450 tis. Kč a 6 nízkopodlažních autobusů značky Irisbus PU09D1 za 47 640 tis. Kč .

Dále byly vlastními kapacitami provedeny modernizace 3 kusů trolejbusů v ceně 10 174 tis. Kč a 4 kusů autobusů v ceně 8 479 tis. Kč.

Ostatní investice byly směřovány do obnovy technologických zařízení, ekologických opatření, programu zateplování objektů.

## **4. Obchodní politika a marketing**

Cílem obchodně marketingové politiky společnosti je udržení stávajících a získání nových zákazníků - cestujících MHD. Spokojený zákazník je zejména v konkurenci individuální automobilové dopravy klíčovým a požadovaným výsledkem naší práce. Na základě stanovení a pravidelného hodnocení kvalitativních kritérií přepravy, tzv. standardů kvality, chceme dosahovat neustálého zlepšování kvality našich služeb. Jsme soustředěni především na kritéria, která jsou pro cestující klíčová, tedy bezpečnost, spolehlivost, přesnost provozu, návaznost spojů, čistotu vozů, dostupnost jídenek a provozních informací. Neméně důležitými parametry jsou také požadavky na rostoucí podíl bezbariérových vozidel a ekologii provozu, kam směřovaly v posledních letech velké investiční výdaje. Pravidelné zjišťování spokojenosti cestujících a jejich potřeb při přepravě městem se stává významným zdrojem podnětů pro zlepšování naší práce v následujícím období.

## **5. Stav majetku společnosti - podrobné údaje jsou uvedeny v Příloze účetní závěrky**

## Rozvaha v plném rozsahu k 31. prosinci 2007 - v tis. Kč

označ.	AKTIVA	řádek	2007			2006	2005
			brutto	korekce	netto	netto	netto
	AKTIVA CELKEM	1	<b>1 495 851</b>	<b>664 974</b>	<b>830 877</b>	<b>748 021</b>	<b>665 559</b>
A.	Pohledávky za upsaný vlastní kapitál	2					
B.	Stálá aktiva	3	<b>1 416 941</b>	<b>636 344</b>	<b>780 597</b>	<b>678 264</b>	<b>594 850</b>
B.I.	Dlouhodobý nehmotný majetek	4	<b>8 224</b>	<b>6 387</b>	<b>1 837</b>	<b>2 985</b>	<b>485</b>
B.I.1.	Zřizovací výdaje	5	585	585			
B.I.2.	Nehmotné výsledky výzkumu a vývoje	6					
B.I.3.	Software	7	7 523	5 802	1 721	2 784	459
B.I.4.	Ocenitelná práva	8					
B.I.5.	Goodwill	9					
B.I.6.	Jiný dlouhodobý nehmotný majetek	10					
B.I.7.	Nedok. dlouhodobý nehmotný majetek	11	116		116	201	26
B.I.8.	Poskytnuté zálohy na DNM	12					
B.II.	Dlouhodobý hmotný majetek	13	<b>1 408 717</b>	<b>629 957</b>	<b>778 760</b>	<b>675 279</b>	<b>594 365</b>
B.II.1.	Pozemky	14	45 138		45 138	45 138	45 138
B.II.2.	Stavby	15	423 672	106 941	316 731	286 800	288 256
B.II.3.	Samost. movité věci a soubory mov. věcí	16	931 376	523 016	408 360	329 452	246 961
B.II.4.	Pěstitelské celky trvalých porostů	17					
B.II.5.	Základní stádo a tažná zvířata	18					
B.II.6.	Jiný dlouhodobý hmotný majetek	19					
B.II.7.	Nedok. dlouhodobý hmotný majetek	20	8 531		8 531	13 814	13 886
B.II.8.	Poskytnuté zálohy na DHM	21				75	124
B.II.9.	Oceňovací rozdíl k nabytému majetku	22					
B.III.	Dlouhodobý finanční majetek	23					
B.III.1.	Podíly v ovládaných a řízených osobách	24					
B.III.2.	Podíly v úč.jednotkách pod podst.vlivem.	25					
B.III.3.	Ostatní dlouhod.cenné papíry a podíly	26					
B.III.4.	Půjčky a úvěry ovlád. a říz. osobám	27					
B.III.5.	Jiný dlouh. finanční majetek	28					
B.III.6.	Pořizovaný dlouhodobý finanční majetek	29					
B.III.7.	Poskytnuté zálohy na dlouhod. fin. majetek	30					
C.	Oběžná aktiva	31	<b>76 946</b>	<b>28 630</b>	<b>48 316</b>	<b>67 466</b>	<b>70 044</b>
C.I.	Zásoby	32	<b>16 932</b>	<b>1 140</b>	<b>15 792</b>	<b>14 550</b>	<b>16 321</b>
C.I.1.	Materiál	33	16 932	1 140	15 792	14 550	16 321
C.I.2.	Nedok.výroba a polotovary	34					
C.I.3.	Výrobky	35					
C.I.4.	Zvířata	36					
C.I.5.	Zboží	37					
C.I.6.	Poskytnuté zálohy na zásoby	38					
C.II.	Dlouhodobé pohledávky	39					
C.II.1.	Pohledávky z obchodních vztahů	40					
C.II.2.	Pohledávky za ovládanými a řízenými osob.	41					
C.II.3.	Pohledávky za úč.jednotkami pod podst.vl.	42					
C.II.4.	Pohledávky za společníky, členy družstva	43					
C.II.5.	Dohadné účty aktivní	44					
C.II.6.	Jiné pohledávky	45					
C.II.7.	Odložená daňová pohledávka	46					
C.III.	Krátkodobé pohledávky	47	<b>44 544</b>	<b>27 490</b>	<b>17 054</b>	<b>14 575</b>	<b>11 995</b>
C.III.1.	Pohled. z obchodních vztahů	48	8 009	1 180	6 829	7 923	3 315
C.III.2.	Pohledávky za ovládanými a řízenými osob.	49					
C.III.3.	Pohledávky za úč.jednotkami pod podst.vl.	50					
C.III.4.	Pohledávky za společníky, členy družstva	51					
C.III.5.	Sociální zabezpečení a zdrav. pojištění	52					
C.III.6.	Stát - daňové pohledávky	53	8 015		8 015	4 532	6 330
C.III.7.	Ostatní poskytnuté zálohy	54	1 240		1 240	1 118	894
C.III.8.	Dohadné účty aktivní	55	292		292	362	960
C.III.9.	Jiné pohledávky	56	26 988	26 310	678	640	496
C.IV.	Finanční majetek	57	<b>15 470</b>		<b>15 470</b>	<b>38 341</b>	<b>41 728</b>
C.IV.1.	Peníze	58	1 568		1 568	1 739	11 464
C.IV.2.	Účty v bankách	59	13 902		13 902	9 640	10 299
C.IV.3.	Krátkodobé cenné papíry a podíly	60				26 962	19 965
C.IV.4.	Pořizovaný krátkodobý finanční majetek	61					
D.	Časové rozlišení	62	<b>1 964</b>		<b>1 964</b>	<b>2 291</b>	<b>665</b>
D.I.1.	Náklady příštích období	63	1 228		1 228	1 133	447
D.I.2.	Komplexní náklady příštích období	64					
D.I.3.	Příjmy příštích období	65	736		736	1 158	218

označ.	PASIVA	řádek	2007	2006	2005
	<b>PASIVA CELKEM</b>	66	<b>830 877</b>	<b>748 021</b>	<b>665 559</b>
A.	Vlastní kapitál	67	<b>623 452</b>	<b>609 222</b>	<b>605 663</b>
A.I.	Základní kapitál	68	<b>444 184</b>	<b>444 184</b>	<b>444 184</b>
A.I.1.	Základní kapitál	69	444 184	444 184	444 184
A.I.2.	Vlastní akcie a vl. obch. podíly	70			
A.I.3.	Změny základního kapitálu	71			
A.II.	Kapitálové fondy	72	<b>119 788</b>	<b>119 788</b>	<b>119 788</b>
A.II.1.	Emisní ážio	73			
A.II.2.	Ostatní kapitálové fondy	74	119 788	119 788	119 788
A.II.3.	Oceňovací rozd. z přecenění majetku	75			
A.II.4.	Oceňovací rozd. z přecenění při přem.	76			
A.III.	Rez. fondy, nedělit. fond a ost. fondy	77	<b>62 814</b>	<b>62 636</b>	<b>62 636</b>
A.III.1.	Zákonný rezervní fond/Nedělit. fond	78	51 721	51 543	51 543
A.III.2.	Statutární a ost. fondy	79	11 093	11 093	11 093
A.IV.	Výsledek hospodaření min. let	80	<b>-17 565</b>	<b>-20 945</b>	<b>-15 848</b>
A.IV.1.	Nerozd. zisk minulých let	81			
A.IV.2.	Neuhraz. ztráta min. let	82	-17 565	-20 945	-15 848
A.V.	Výsledek hospodaření běžn. úč. období	83	<b>14 231</b>	<b>3 559</b>	<b>-5 097</b>
B.	Cizí zdroje	84	<b>199 850</b>	<b>133 000</b>	<b>54 029</b>
B.I.	Rezervy	85			
B.I.1.	Rezervy podle zvl. pr. předpisů	86			
B.I.2.	Rezerva na důchody a podob. závazky	87			
B.I.3.	Rezerva na daň z příjmu	88			
B.I.4.	Ostatní rezervy	89			
B.II.	Dlouhodobé závazky	90	<b>42 299</b>	<b>35 048</b>	<b>29 762</b>
B.II.1.	Závazky z obchodních vztahů	91			
B.II.2.	Závazky k ovlád. a řízeným osobám	92			
B.II.3.	Závazky k účet. jednotkám pod podst.v.	93			
B.II.4.	Závazky ke společníkům a čl. družstva	94			
B.II.5.	Dlouhodobé přijaté zálohy	95			
B.II.6.	Vydané dluhopisy	96			
B.II.7.	Dlouhodobé směnky k úhradě	97			
B.II.8.	Dohadné účty pasívní	98			
B.II.9.	Jiné závazky	99			
B.II.10.	Odložený daňový závazek	100	42 299	35 048	29 762
B.III.	Krátkodobé závazky	101	<b>37 260</b>	<b>32 822</b>	<b>24 267</b>
B.III.1.	Závazky z obchodních vztahů	102	22 845	19 314	11 597
B.III.2.	Závazky k ovlád. a řízeným osobám	103			
B.III.3.	Závazky k účet. jednotkám pod podst.v.	104			
B.III.4.	Závazky ke společníkům a čl. družstva	105			
B.III.5.	Závazky k zaměstnancům	106	8 163	7 359	7 041
B.III.6.	Závazky ze sociál. zabezp.a zdr. poj.	107	4 389	4 115	3 813
B.III.7.	Stát - daňové závazky a dotace	108	1 176	1 009	1 079
B.III.8.	Krátkodobé přijaté zálohy	109	85	170	255
B.III.9.	Vydané dluhopisy	110			
B.III.10.	Dohadné účty pasívní	111	311	380	270
B.III.11.	Jiné závazky	112	291	475	212
B.IV.	Bankovní úvěry a výpomoci	113	<b>120 291</b>	<b>65 130</b>	<b>0</b>
B.IV.1.	Bankovní úvěry dlouhodobé	114	120 291	65 130	0
B.IV.2.	Krátkodobé bankovní úvěry	115			
B.IV.3.	Krátkodobé finanční výpomoci	116			
C.	Časové rozlišení	117	<b>7 575</b>	<b>5 799</b>	<b>5 867</b>
C.I.1.	Výdaje příštích období	118	904	841	733
C.I.2.	Výnosy příštích období	119	6 671	4 958	5 134

## Výkaz zisků a ztrát v plném rozsahu k 31. prosinci 2007 - v tis. Kč

označ.	text	řd	skutečnost v účetním období		
			2007	2006	2005
I.	Tržby za prodej zboží	1	22 189	20 903	
A.	Náklady vynal. na prod. zboží	2	21 475	19 888	
+	Obchodní marže	3	714	1 015	
II.	Výkony	4	184 976	139 700	154 611
II.1.	Tržby za prodej vl. výrobků a služeb	5	160 930	119 944	129 663
II.2.	Změna stavu zásob vl. výroby	6			
II.3.	Aktivace	7	24 046	19 756	24 948
B.	Výkonová spotřeba	8	153 199	113 903	112 949
B.1.	Spotřeba materiálu a energie	9	116 715	83 492	93 705
B.2.	Služby	10	36 484	30 411	19 244
+	Přidaná hodnota	11	32 491	26 812	41 662
C.	Osobní náklady	12	157 709	151 297	140 485
C.1.	Mzdové náklady	13	111 630	107 407	99 809
C.2.	Odměny členům orgánů společnosti a družstva	14	689	819	719
C.3.	Náklady na sociální zabezp.a zdrav. pojištění	15	39 269	37 656	34 984
C.4.	Sociální náklady	16	6 121	5 415	4 973
D.	Daně a poplatky	17	1 156	1 674	1 500
E.	Odpisy DNM a DHM	18	73 326	65 229	59 182
III.	Tržby z prodeje dlouh.majetku a materiálu	19	622	24 546	11 750
III.1.	Tržby z prodeje dlouhodobého majetku	20	330	2 621	2 963
III.2.	Tržby z prodeje materiálu	21	292	21 925	8 787
F.	Zůstat. cena prod. dlouh.majetku a materiálu	22	101	21 996	10 646
F.1.	Zůstatková cena prodaného dlouh. majetku	23	3	1 885	2 349
F.2.	Zůstatková cena prodaného materiálu	24	98	20 111	8 297
G.	Změna stavu rezerv a opr. položek v prov. oblasti	25	3 232	2 819	5 842
IV.	Ostatní provozní výnosy	26	228 714	205 535	166 855
H.	Ostatní provozní náklady	27	3 109	5 484	3 421
V.	Převod provozních výnosů	28			
I.	Převod provozních nákladů	29			
<b>*</b>	<b>Provozní výsledek hospodaření</b>	<b>30</b>	<b>23 194</b>	<b>8 394</b>	<b>-809</b>
VI.	Tržby z prodeje cen. papírů a podílů	31			
J.	Prodané cen. papíry a podíly	32			
VII.	Výnosy z dlouhodobého finančního majetku	33			
VII.1.	Výnosy z podílů v ovládaných a říz.os.	34			
VII.2.	Výnosy z ost. dlouhod. cen. papírů a podílů	35			
VII.3.	Výnosy z ost. dlouhod. fin. majetku	36			
VIII.	Výnosy z krátkodob. fin. majetku	37	691	927	846
K.	Náklady z finančního majetku	38			
IX.	Výnosy z přecenění cen. papírů a derivátů	39			
L.	Náklady z přeceň.cen.papírů a derivátů	40			
M.	Změna stavu rezerv a opr. položek ve fin. obl.	41			
X.	Výnosové úroky	42	251	221	207
N.	Nákladové úroky	43	2 384	436	
XI.	Ostatní finanční výnosy	44	5	5	4
O.	Ostatní finanční náklady	45	275	266	222
XII.	Převod finančních výnosů	46			
P.	Převod finančních nákladů	47			
<b>*</b>	<b>Finanční výsledek hospodaření</b>	<b>48</b>	<b>-1 712</b>	<b>451</b>	<b>835</b>
Q.	Daň z příjmu za běžnou činnost	49	7 251	5 286	5 123
Q.1.	- splatná	50			
Q.2.	- odložená	51	7 251	5 286	5 123
<b>**</b>	<b>Výsledek hospodaření za běžnou činnost</b>	<b>52</b>	<b>14 231</b>	<b>3 559</b>	<b>-5 097</b>
XIII.	Mimořádné výnosy	53			
R.	Mimořádné náklady	54			
S.	Daň z příjmů z mimoř. činnosti	55			
S.1.	- splatná	56			
S.2.	- odložená	57			
<b>*</b>	<b>Mimořádný výsledek hospodaření</b>	<b>58</b>			
T.	Převod podílu na VH společníkům	59			
<b>***</b>	<b>Výsledek hospodaření za účetní období</b>	<b>60</b>	<b>14 231</b>	<b>3 559</b>	<b>-5 097</b>
	<b>Výsledek hospodaření před zdaněním</b>	<b>61</b>	<b>21 482</b>	<b>8 845</b>	<b>26</b>

## Příloha účetní závěrky k 31.12.2007

### Informace o použitých účetních metodách, obecných účetních zásadách a způsobech oceňování

#### Způsob oceňování:

- a) zásoby nakupované - v pořizovací ceně, tj. cena pořízení a vedlejší náklady na pořízení (tj. clo, dopravné aj.).  
Způsob účtování - varianta A, metoda FIFO
- b) zásoby vlastní výroby - ve vlastních nákladech (tzn. přímé náklady na ně vynaložené, popř. i část nepřímých nákladů, která se k této činnosti vztahuje)
- c) dlouhodobý hmotný a nehmotný majetek nakoupený - v pořizovací ceně, tj. cena pořízení a vedlejší náklady na pořízení (tj. dopravné, náklady na uvedení do provozu aj.)
- d) dlouhodobý hmotný majetek vytvořený vlastní činností - vlastními náklady, tzn. přímé náklady na ně vynaložené, popř. i část nepřímých nákladů, která se k této činnosti vztahuje

#### Způsob stanovení opravných položek

Opravné položky se vytvářejí k účtům majetku v případech snížení jejich ocenění v účetnictví prokázaném na podkladě údajů inventarizace majetku. Tyto položky se vytvářejí jen v případech, kdy snížení ocenění majetku v účetnictví není trvalého charakteru.

**Opravná položka u zásob** je v naší společnosti tvořena v závislosti na obrátce zásob - ve výši 30 % u zásob, u nichž doba bez obrátky činila 1 rok (daňově neuznatelné náklady).

**Opravné položky k pohledávkám** byly provedeny na základě zákona o rezervách (daňově uznatelné náklady).

**Opravné položky k pohledávkám** účetní byly tvořeny na pohledávky splatné do konce roku 2006 - do výše 100 % po odečtení zákonných opravných položek (daňově neuznatelné náklady).

Na pohledávky splatné do června 2007 včetně - ve výši 30 % (daňově neuznatelné náklady). Celkem se zákonnými opravnými položkami ve výši 50 %.

**Opravné položky k pohledávkám** v přepravní kontrole účetní byly tvořeny na základě vnitropodnikové směrnice. Měsíčně byla tvořena opravná položka k pohledávkám v PKO, které byly neuhrazené (daňově neuznatelné náklady). K těmto pohledávkám jsou tvořeny opravné položky v úhrnné výši 100%.

#### Způsob stanovení odpisových plánů

Odpisový plán je totožný s evidencí dlouhodobého hmotného majetku, kde pro každou položku je stanovena roční účetní a daňová odpisová sazba. Dlouhodobý hmotný majetek je odpisován rovnoměrně po dobu předpokládané životnosti majetku, účetní odpisy jsou vypočítávány jednou dvanáctinou roční účetní odpisové sazby za měsíc. Daňové odpisy jsou vypočítávány na konci účetního období dle zákona o daních z příjmů v platném znění.

## Způsob přepočtu cizích měn

Pro přepočet majetku a závazků vyjádřených v cizí měně na českou měnu se používá směnný kurs devizového trhu vyhlášený ČNB.

- U závazků - ke dni přijetí daňového dokladu
- U valutové pokladny - aktuálním kurzem ČNB
- v účetní závěrce k 31.12.2007
- U běžného účtu v EUR - kurzem ČNB vždy k 1. v měsíci
- v účetní závěrce k 31.12.2007

## Dotace

Dotace k úhradě nákladů se účtuje do ostatních provozních výnosů.

Dotace na pořízení DHM snižovala pořizovací cenu hmotného majetku (rok 2002-2007).

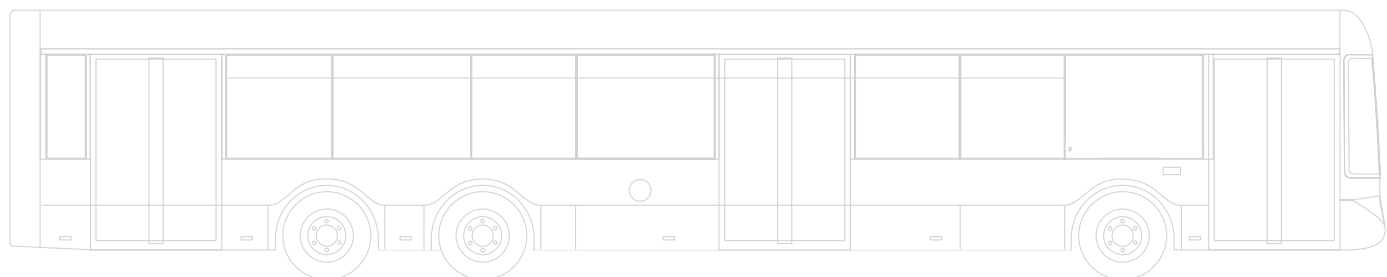
## Překlasifikované údaje

Při změně struktury účetní závěrky za běžné období se překlasifikují údaje předcházejícího období, ale údaje z předcházejícího období se nepřeceňují.

Od roku 2007 účtujeme prodanou naftu jako prodej zboží.

## Překlasifikované údaje minulého účetního období ve výkazu zisků a ztrát:

	název položky	č. řádku	rok 2006
náklady	Náklady vynal. na prod.zboží	2	19 888
	Spotřeba materiálu a energie	9	-19 888
výnosy	Tržby za prodej zboží	1	20 903
	Tržby za prodej vl. vyr. a služeb	5	-20 903



## Doplňující údaje k rozvaze a výkazu zisků a ztrát

Dotace provozní - úhrada prokazatelné ztráty, včetně přiměřeného zisku - v tis. Kč

poskytovatel dotace	účel	rok 2007	rok 2006	rok 2005
Statutární město Č. B.	městská doprava	199 313	179 400	138 995
Obecní úřady	příměstská doprava	10 751	9 073	8 245
Krajský úřad - Jihočeský kraj	provoz Borek	839	652	610
Krajský úřad - Jihočeský kraj	provoz IDS, ZDO	7 371	7 501	6 789
Celkem Krajský úřad - Jih. kraj		8 210	8 153	7 399
<b>Celkem</b>		<b>218 274</b>	<b>196 626</b>	<b>154 639</b>

Dotace investiční - v tis. Kč

poskytovatel dotace	účel	rok 2007	rok 2006	rok 2005
Statutární město Č. B.	obnova voz. parku	1 000	5 870	1 000
Státní rozpočet ČR	obnova voz. parku	8 000	10 000	8 000
<b>Celkem</b>		<b>9 000</b>	<b>15 870</b>	<b>9 000</b>

Dlouhodobý nehmotný majetek - v tis. Kč

skupina majetku	účty 01.			účty 07.		
	2007	2006	2005	2007	2006	2005
DNM	4 695	4 451	1 905	3 140	2 113	1 728
DDNM	2 828	2 780	2 345	2 662	2 334	2 063
zřizovací výdaje	585	585	585	585	585	585
nedokončený dl. majetek	116	201	26	0	0	0
<b>celkem</b>	<b>8 224</b>	<b>8 017</b>	<b>4 861</b>	<b>6 387</b>	<b>5 032</b>	<b>4 376</b>

Dlouhodobý hmotný majetek - v tis. Kč

skupina majetku	účty 02., 03			účty 08.		
	2007	2006	2005	2007	2006	2005
budovy, haly	423 672	384 846	378 306	106 941	98 046	90 050
stroje, přístroje, zařiz.	99 073	79 989	66 011	54 352	47 803	47 433
dopravní prostředky	810 836	717 212	619 463	450 576	424 256	394 243
inventář	1 036	914	814	689	720	675
DDHM	20 431	19 538	17 504	17 399	15 422	14 480
pozemky	45 138	45 138	45 138	0	0	0
nedokončený dl. majetek	8 531	13 814	13 886	0	0	0
poskytnuté zálohy na dl. HM	0	75	124	0	0	0
<b>celkem</b>	<b>1 408 717</b>	<b>1 261 526</b>	<b>1 141 246</b>	<b>629 957</b>	<b>586 247</b>	<b>546 881</b>

## Rozpis samostatných movitých věcí - účet 022 - v tis. Kč

skupina majetku	pořizovací cena			oprávky		
	2007	2006	2005	2007	2006	2005
energetické stroje	42 349	39 312	33 016	25 067	22 527	20 690
pracovní stroje	20 859	15 842	15 238	12 972	11 726	10 636
přístroje	35 865	24 836	17 756	16 313	13 551	16 106
dopravní prostředky	810 836	717 212	619 463	450 576	424 256	394 243
inventář	1 036	913	814	689	720	675
DDHM	20 431	19 538	17 505	17 399	15 421	14 481
<b>celkem</b>	<b>931 376</b>	<b>817 653</b>	<b>703 792</b>	<b>523 016</b>	<b>488 201</b>	<b>456 831</b>

skupina majetku	zůstatková cena		
	2007	2006	2005
energetické stroje	17 282	16 785	12 326
pracovní stroje	7 887	4 116	4 602
přístroje	19 552	11 285	1 650
dopravní prostředky	360 260	292 956	225 220
inventář	347	193	139
DDHM	3 032	4 117	3 024
<b>celkem</b>	<b>408 360</b>	<b>329 452</b>	<b>246 961</b>

## Přírůstky a úbytky dlouhodobého majetku - v tis. Kč

skupina majetku	počáteční stavy			přírůstky		
	2007	2006	2005	2007	2006	2005
pozemky	45 138	45 138	45 138	0	0	0
budovy, haly	384 846	378 306	353 123	38 826	7 981	25 285
stroje, přístroje, zařízení	79 989	66 011	64 006	19 312	19 173	3 766
dopravní prostředky	717 212	619 463	601 101	121 420	118 242	29 757
inventář	914	814	814	197	100	0
DDHM	19 538	17 504	16 493	1 058	2 817	1 394
nedokončený hm. majetek	13 814	13 886	1 762	184 530	164 111	81 326
zálohy na DHM	75	124	0	90	16 299	4 361
DNM	4 451	1 905	1 758	244	2 665	147
DDNM	2 780	2 345	2 091	48	435	275
zřizovací výdaje	585	585	585	0	0	0
nedokončený nehm. majetek	201	26	25	207	3 275	423
<b>celkem</b>	<b>1 269 543</b>	<b>1 146 107</b>	<b>1 086 896</b>	<b>365 932</b>	<b>335 098</b>	<b>146 734</b>

skupina majetku	úbytky			konečné stavy		
	2007	2006	2005	2007	2006	2005
pozemky	0	0	0	45 138	45 138	45 138
budovy, haly	0	1 441	102	423 672	384 846	378 306
stroje, přístroje, zařízení	228	5 195	1 761	99 073	79 989	66 011
dopravní prostředky	27 796	20 493	11 395	810 836	717 212	619 463
inventář	75	0	0	1 036	914	814
DDHM	165	783	383	20 431	19 538	17 504
nedokončený hm. majetek	189 813	164 183	69 202	8 531	13 814	13 886
zálohy na DHM	165	16 348	4 237	0	75	124
DNM	0	119	0	4 695	4 451	1 905
DDNM	0	0	21	2 828	2 780	2 345
zřizovací výdaje	0	0	0	585	585	585
nedokončený nehm. majetek	292	3 100	422	116	201	26
<b>celkem</b>	<b>218 534</b>	<b>211 662</b>	<b>87 523</b>	<b>1 416 941</b>	<b>1 269 543</b>	<b>1 146 107</b>

## Rozdělení VH - v Kč

Statutární město České Budějovice, se sídlem nám. Přemysla Otakara II. č. 1 a 2, České Budějovice, IČ 00 24 47 32 ve smyslu § 190, odst. 1 obchodního zákoníku jako jediný akcionář společnosti Dopravní podnik města České Budějovice, a. s., rozhodlo v působnosti valné hromady podle ustanovení § 187, písm. f Obchodního zákoníku o schválení účetní závěrky o rozdělení zisku takto:

	za rok 2006	za rok 2005	za rok 2004
výsledek hospodaření - zisk/ztráta	3 558 519,36	-5 097 003,43	-11 965 077,27
daň z příjmu právnických osob	0,00	0,00	0,00
povinný příděl do rezervního fondu - 5 %	177 925,97	0,00	0,00
nerozdělený výsledek hospodaření	3 380 593,39	-5 097 003,43	-11 965 077,27
z toho: ke krytí navýšení mzdových nákladů	0,00	0,00	0,00
ke krytí investičních potřeb	0,00	0,00	0,00
převod do neuhraz. ztrát minulých let	3 380 593,39	-5 097 003,43	-11 965 077,27

## Pohledávky - v tis. Kč

	2007	2006	2005
celkové pohledávky za odběrateli	7 996	8 915	5 684
splatné do konce předcházejícího roku	1 138	634	2 286
splatné do konce června aktuálního roku	84	768	183
ostatní	6 774	7 513	3 215

## Závazky - v tis. Kč

	2007	2006	2005
celkové dodavatelské závazky	22 845	19 314	11 597
splatné v prosinci sledovaného roku	1 798	124	1 595
splatné následující rok	21 047	19 190	10 002

## Opravné položky - v tis. Kč

druh	počáteční stav			tvorba		
	2007	2006	2005	2007	2006	2005
zásoby	1 194	226	211	0	968	15
pohledávky účetní	710	1 870	1 722	174	333	148
pohledávky PKO účetní	23 204	19 976	14 352	3 106	3 228	5 624
pohledávky zákonné	290	507	453	6	156	54

druh	čerpání			konečný stav		
	2007	2006	2005	2007	2006	2005
zásoby	54	0	0	1 140	1 194	226
pohledávky účetní	0	1 493	0	884	710	1 870
pohledávky PKO účetní	0	0	0	26 310	23 204	19 976
pohledávky zákonné	0	373	0	296	290	507

## Rezervy a odložený daňový závazek - v tis. Kč

druh	počáteční stav			tvorba		
	2007	2006	2005	2007	2006	2005
rezerva zákonná	0	0	0		0	0
odložený daňový závazek	35 048	29 762	24 639	11 632	5 286	7 018

druh	čerpání			konečný stav		
	2007	2006	2005	2007	2006	2005
rezerva zákonná	0	0	0	0	0	0
odložený daňový závazek	4 381	0	1 895	42 299	35 048	29 762

Odložený daňový závazek byl účtován od roku 2002 podle Opatření MF čj. 281/89759/2001. Odložený daňový závazek je zaúčtován dle vyhlášky č. 500/2002 Sb. a Českého účetního standardu 003

## Vlastní kapitál - v tis. Kč

položky	počáteční stav			zvýšení VK		
	2007	2006	2005	2007	2006	2005
základní kapitál	444 184	444 184	444 184	0	0	0
kapitálové fondy	119 788	119 788	119 788	0	0	0
zákonný rezervní fond	51 543	51 543	51 543	178	0	0
sociální fond	107	107	107	0	0	0
fond investic	10 986	10 986	10 986	0	0	0
nerozd. zisk min. let	0	0	0	0	0	0
nehrazená ztráta min. l.	-20 945	-15 848	-3 883	3 380	-5 097	-11 965
výsledek hosp. běž. obd.	3 559	-5 097	-11 965	14 231	3 559	-5 097
<b>celkem</b>	<b>609 222</b>	<b>605 663</b>	<b>610 760</b>	<b>17 789</b>	<b>-1 538</b>	<b>-17 062</b>

položky	snížení VK			konečný stav		
	2007	2006	2005	2007	2006	2005
základní kapitál	0	0	0	444 184	444 184	444 184
kapitálové fondy	0	0	0	119 788	119 788	119 788
zákonný rezervní fond	0	0	0	51 721	51 543	51 543
sociální fond	0	0	0	107	107	107
fond investic	0	0	0	10 986	10 986	10 986
nerozd. zisk min. let	0	0	0	0	0	0
nehrazená ztráta min. l.	0	0	0	-17 565	-20 945	-15 848
výsledek hosp. běž. obd.	3 559	-5 097	-11 965	14 231	3 559	-5 097
<b>celkem</b>	<b>3 559</b>	<b>-5 097</b>	<b>-11 965</b>	<b>623 452</b>	<b>609 222</b>	<b>605 663</b>

## Výnosy - v tis. Kč

	2007	2006	2005
celkové výnosy	437 449	391 836	334 273
z toho: tržby za vlastní výkony	160 930	140 847	129 663
z toho: tržby MHD	123 563	115 364	112 500
příležitostná doprava	9 330	5 205	2 564
opravy	15 201	9 373	5 281
tržby z pronájmu	902	985	1 137
reklama	10 663	9 567	7 908
ostatní	1 271	353	273
tržby za prodej zboží	22 189	20 903	0
aktivace	24 046	19 756	24 948
dotace na provoz	218 274	196 626	154 639

## Zaměstnanci společnosti, osobní náklady - v tis. Kč

	2007	2006	2005
průměrný počet zaměstnanců	430	436	437
z toho: řídicích pracovníků	6	6	6
Osobní náklady bez řídicích pracovníků	151 695	145 460	135 408
Osobní náklady řídicích pracovníků	5 325	5 018	4 358
Odměny členům statutárních orgánů	689	819	719

Ředitel a místopředseda představenstva a. s. užívá od 1.9.2004 služební automobil pro soukromé účely. Naše společnost nemá žádné závazky penzijního pojištění statutárních a dozorčích orgánů (současných i bývalých).

## Podrozvahová evidence - v tis. Kč

	2007	2006	2005
Pohledávky za odběrateli	0	0	41

## Doplňující informace k rozvaze

Naše společnost nemá k datu účetní závěrky žádné splatné závazky pojistného na sociální zabezpečení a na zdravotní pojištění. Nemá žádné evidované daňové nedoplatky u místně příslušných finančních orgánů.

## Doplňující informace k majetku a závazkům

Naše společnost má sjednán úvěr s Komerční bankou, a. s. v celkové výši 83 miliónů Kč na účel profinancování nákupu nízkopodlažních autobusů a nízkopodlažních trolejbusů. Úvěr je splatný do 20.12.2012.

Smlouva o úvěru je ze dne 24.5.2006. Čerpání úvěru proběhlo dne 18.10.2006, a to na základě faktur od dodavatele pěti kusů trolejbusů ŠKODA ELECTRIC s. r. o. a od dodavatele šesti kusů autobusů KAROSA a. s. v celkové výši 70 miliónů Kč. Zůstatek úvěru je k 31.12.2007 ve výši 53 509 tis. Kč.

Splátky úvěru jsou měsíční ve výši 907 000,- Kč.

Úroková sazba je 1M PRIBOR + 0,05 % p. a. ze zůstatku jistiny.

Úvěr je poskytnut bez zajištění.

Naše společnost má sjednán úvěr s Komerční bankou, a. s. v celkové výši 80 miliónů Kč na účelový nákup nízkopodlažních autobusů a trolejbusů. Úvěr je splatný do 20.11.2013.

Smlouva o úvěru je ze dne 22.1.2007. Čerpání úvěru proběhlo dne 27.9.2007, a to na základě faktur od dodavatele pěti kusů trolejbusů ŠKODA ELECTRIC s. r. o. a od dodavatele šesti kusů autobusů Iveco Czech Republic, a. s. v celkové výši 67 894 tis. Kč. Zůstatek úvěru je k 31.12.2007 ve výši 66 782 tis. Kč.

Splátky úvěru jsou měsíční ve výši 1 111 120,- Kč.

Úroková sazba je 3M PRIBOR + 0,03 % p. a. ze zůstatku jistiny.

Úvěr je poskytnut bez zajištění.

Naše společnost nemá pohledávky, které k rozvahovému dni mají dobu splatnosti delší než pět let. Nemá žádné zatížení majetku zástavním právem nebo věcným břemenem, nemá žádný cizí majetek neuvedený v rozvaze, nemá žádné penzijní závazky, nemá žádné závazky, které nejsou vykázány v rozvaze, nemá žádný pronajatý majetek, neuvedený v rozvaze.

## Odložená daň

Přehled všech přechodných rozdílů od roku 1997 do 2007

položka	účetní	daňové	vliv + -
ZC DHM k 31.12.2007	767 196 686,15	519 472 713,00	247 723 973,15
opravná položka k zásobám	1 139 707,39	0,00	-1 139 707,39
smluvní pokuty v PKO	3 105 329,90	0,00	3 105 329,90
SP a ZP nezaplacené	150 974,00	0,00	-150 974,00
reinvestiční odpočet 2001-2004	0,00	12 859 536,30	-12 859 536,30
daňová ztráta 2001-2004	0,00	35 252 971,00	-35 252 971,00
<b>celkem</b>	<b>771 592 697,44</b>	<b>567 585 220,30</b>	<b>201 426 114,36</b>

Počáteční stav účtu 48110 35 048 064

Inventarizace odloženého závazku:

Přepočet PS účtu 48110 z důvodu snížení daňové sazby:

PS x nová sazba (21%): stará sazba (24%) 30 667 056

rozdíl se zaúčtuje 48110/592102/3200 4 381 008

Odložená daň - 21 % ODZ 42 299 484

K zaúčtování rozdíl 592102/3200/48110 11 632 428

**Odložený daňový závazek je zaúčtován dle vyhlášky č. 500/2002 Sb. a Českého účetního standardu 003 - Odložená daň.**

**„Výkaz cash flow Dopravního podniku města České Budějovice, a. s., Novohradská 738/40, 370 33 České Budějovice - v tis.Kč“**

	2007	2006	2005
P. Stav peněžních prostředků a peněžních ekvivalentů na začátku úč. období	38341	41728	51105
Z. Účetní zisk nebo ztráta z běžné činnosti před zdaněním	21482	8845	26
A.1. Úpravy o nepeněžní operace	77673	66600	63356
A.1.1. Odpisy stálých aktiv s výjimkou zůstatkové ceny prodaných stálých aktiv	73326	65229	59182
Umořování opravné položky k nabytému majetku	0	0	0
A.1.2. Změna stavu opravných položek, změna stavu rezerv	3232	2819	5841
Změna stavu přechodných účtů aktiv a pasiv	0	0	0
A.1.3. Zisk (ztráta) z prodeje stálých aktiv	-327	-736	-614
A.1.4. Výnosy z dividend a podílů na zisku	-691	-927	-846
A.1.5. Vyúčtované nákladové úroky (s výjimkou kapitalizovaných úroků)	2384	436	0
Vyúčtované výnosové úroky	-251	-221	-207
A.1.6. Případné úpravy a ostatní nepeněžní operace	0	0	0
A* Čistý peněžní tok z provozní činnosti před zdaněním, změnami pracovního kapitálu a mimořádnými položkami (Z + A.1.)	99155	75445	63382
A.2. Změna stavu nepeněžních složek pracovního kapitálu	-412	3233	-3931
A.2.1. Změna stavu pohledávek z provozní činnosti, aktivních účtů časového rozlišení a dohadných účtů aktivních	-5438	-6057	-8699
A.2.2. Změna stavu krátkodobých závazků z provozní činnosti, pasivních účtů časového rozlišení a dohadných účtů pasivních	6214	8487	3929
A.2.3. Změna stavu zásob	-1188	803	839
A.2.4. Změna stavu krátkodobého finančního majetku nespádajícího do peněžních ekvivalentů	0	0	0
A** Čistý peněžní tok z provozní činnosti před zdaněním a mimořádnými položkami (A* + A.2.)	98743	78678	59451
A.3. Vyplacené úroky s výjimkou kapitalizovaných úroků	-2384	-436	0
A.4. Přijaté úroky	251	221	207
A.5. Zaplacená daň z příjmů za běžnou činnost a za doměrky daně za minulá období	0	0	0
A.6. Příjmy a výdaje spojené s mimořádnými účetními případy, které tvoří mimořádný výsledek hospodaření včetně uhrazené splatné daně z příjmů z mimořádné činnosti	0	0	0
A*** Čistý peněžní tok z provozní činnosti (A** + A.3.+ A.4.+ A.5.+ A.6.)	96610	78463	59658
B.1. Výdaje spojené s pořízením stálých aktiv	-175662	-150528	-72844
B.2. Příjmy z prodeje stálých aktiv	330	2621	2963
B.3. Půjčky a úvěry spřízněným osobám	0	0	0
B*** Čistý peněžní tok vztahující se k investiční činnosti (B.1.+ B.2.+ B.3)	-175332	-147907	-69881
C.1. Změna stavu dlouhodobých, popř. krátkodobých závazků	55161	65130	0
C.2. Dopady změn vlastního kapitálu na peněžní prostředky	0	0	0
C.2.1. Zvýšení peněžních prostředků a peněžních ekvivalentů z titulu zvýšení základního kapitálu, emistního ážia, ev. rezervních fondů včetně složených záloh na toto zvýšení	0	0	0
C.2.2. Vyplacení podílu na vlastním kapitálu společníkům	0	0	0
C.2.3. Další vklady peněžních prostředků společníků a akcionářů	0	0	0
C.2.4. Úhrada ztráty společníky	0	0	0
C.2.5. Přímé platby na vrub fondů	0	0	0
C.2.6. Vyplacené dividendy nebo podíly na zisku včetně zaplacené srážkové daně a finanční vypořádání se společníky v. o. s. a komplementáři u k. s.	0	0	0
C.3. Přijaté dividendy nebo podíly na zisku s výjimkou investičních společností a fondů	690	927	846
C*** Čistý peněžní tok vztahující se k finanční činnosti (C.1.+ C.2 + C.3.)	55851	66057	846
F. Čisté zvýšení, resp. snížení peněžních prostředků (A***+ B***+ C***)	-22871	-3387	-9377
R. Stav peněžních prostředků a peněžních ekvivalentů na konci období (P+F)	15470	38341	41728

## Zpráva o vztazích mezi ovládající osobou a ostatními osobami ovládanými stejnou ovládající osobou za rok 2007

Společnost Dopravní podnik města České Budějovice, a.s. je osobou ovládanou Statutárním městem České Budějovice - tj. přímo ovládající osoba, která je jediným akcionářem ovládané osoby.

Vzhledem k tomu, že ve vztahu k ovládané osobě nebyla uzavřena ovládací smlouva, schválilo představenstvo a dozorčí rada ovládané osoby v souladu s ustanovením § 69a, odst. 9 zákona č. 513/1991 Sb, obchodního zákoníku, v platném znění, tuto zprávu o vztazích mezi propojenými osobami. Pro tento účel předložila ovládající osoba ovládané osobě soupis dalších osob ovládaných přímo ovládající osobou.

### I. Soupis osob ovládaných přímo ovládající osobou

Soupis ovládaných osob obchodní společnosti - 100% vlastník Statutární město České Budějovice

Název, adresa	IČ
Dopravní podnik města České Budějovice, a. s. Novohradská 738/40, České Budějovice	25166115
Městské kulturní domy České Budějovice a. s. Jirsíkova ulice 2, České Budějovice	60067934
Správa domů s. r. o., Čéčova 44, České Budějovice	25157337
Lesy a rybníky města Českých Budějovic s. r. o., Jaroslava Haška 4, České Budějovice	25154427
TSE GASTRO s.r.o. v likvidaci, Mánesova 74, 371 52 České Budějovice	48203912
TSE APOLLO s.r.o. v likvidaci, Mánesova 74, 371 52 České Budějovice	48203882

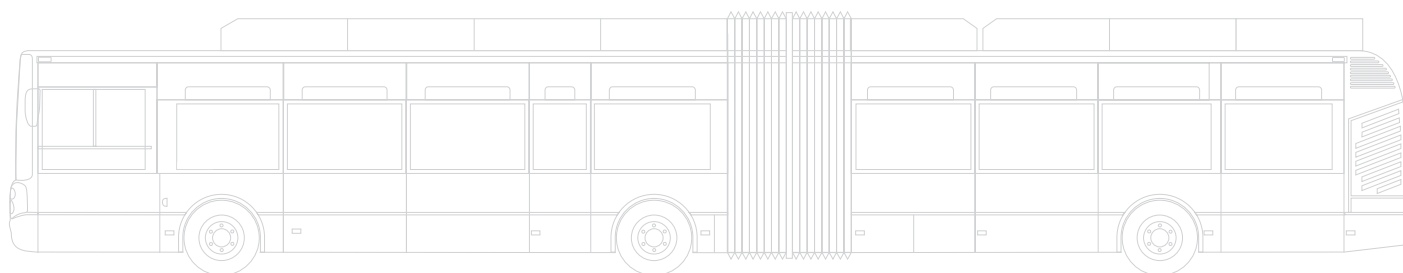
Nad 40% - vlastník Statutární město České Budějovice

Název, adresa	IČ
Teplárna České Budějovice, a. s., Novohradská 32, České Budějovice	60826835
Jihočeské letiště České Budějovice a.s., U Zimního stadionu 195/2, České Budějovice	26093545

Ostatní právní subjekty ovládané Statutárním městem České Budějovice

Název, adresa	IČ
Mateřská škola, Jizerská 4, České Budějovice 370 11	62537725
Mateřská škola, Papírenská 23, České Budějovice 370 07	60077077
MŠ Sedmikráska, V. Špály 7, České Budějovice 370 06	62537709
Mateřská škola, U Pramene 13, České Budějovice 370 06	62537750
Mateřská škola, Větrná 24, České Budějovice 370 05	60077069
Mateřská škola, Zeyerova 33, České Budějovice 370 01	62537768
Mateřská škola, Čéčova 40/1, České Budějovice 370 04	70877599
Mateřská škola, E. Pittera 2, České Budějovice 370 01	70877688
Mateřská škola, K. Štěcha 5, České Budějovice 370 05	70877629
Mateřská škola, Neplachova 3, České Budějovice 370 04	70877602
Mateřská škola, Nerudova 53, České Budějovice 370 04	70877637
Mateřská škola, Vrchlického nábřeží 1388, České Budějovice 370 01	70877611
Školní jídelna, U Tří lvů 2/2, České Budějovice 370 01	62537881
Školní jídelna, Rudolfovska 23, České Budějovice 370 01	70877670
Základní škola a základní umělecká škola, Bezdrevská 3, České Budějovice 370 11	666131
Základní škola, Dukelská 11, České Budějovice 370 01	62537873

Název, adresa	IČ
Základní škola, Grünwaldova 13, České Budějovice 370 01	581542
Základní škola J.Š.Baara, Jírovцова 967/9/a, České Budějovice 370 01	60077417
Základní škola, Kubatova 1, České Budějovice 370 04	581577
Základní škola Máj I, M. Chlajna 21, České Budějovice 370 05	581585
Základní škola Máj II, M. Chlajna 23, České Budějovice 370 05	581551
Základní škola, Matice školské 3, České Budějovice 370 01	581631
Základní škola, Nerudova 9, České Budějovice 370 04	62537784
Základní škola, O. Nedbala 30, České Budějovice 370 05	60077093
Základní škola, L. Kuby 48, České Budějovice 370 07	60077212
Základní škola, Pohůrecká 16, České Budějovice 370 06	62537661
Základní škola, Vl. Rady 1, České Budějovice 370 08	70877661
Základní škola T.G.Masaryka, Rudolfovská143, České Budějovice 370 01	70877645
Mateřská škola, Dlouhá 35, České Budějovice 370 11	62537628
Mateřská škola, J. Opletala 22, České Budějovice 370 05	62537741
Mateřská škola, Pražská 17, České Budějovice 370 04	62537717
Jeslová a azylová zařízení, E.Pittera 3, České Budějovice 370 03	62537962
Domov pro seniory Hvízdal, U Hvízdala 6, České Budějovice 370 11	666238
Centrum sociál. služeb, Staroměstská 27, České Budějovice 370 04	62537890
Domov pro seniory Máj, Větrná 13, České Budějovice 370 05	71173064
Jihočeské divadlo, Dr. Stejskala 23, České Budějovice 370 47	73482
Pohřební ústav města České Budějovice, Pražská 2275/108, České Budějovice 370 10	70890412



## II. Přehled smluv uzavřených mezi propojenými osobami

### 1. Přehled smluv uzavřených mezi Dopravním podnikem města České Budějovice, a. s. a Statutárním městem České Budějovice:

#### a) smlouvy s dobou trvání v r. 2007

- nájemní smlouva /DP-nájemce/ - předmět nájmu - trolejbusová dráha /"Branišovská ulice - Opletalova ulice a Suché Vrbné - Papírenská ulice"/ za účelem provozování trolejbusové dopravy - sml. uzavřena dne 25.06.1999 - sml. uzavřena na dobu určitou - do doby převodu předmětu nájmu do vlastnictví nájemce /tj. DP/ /ev. č. DPM: A-220/99/
- nájemní smlouva /DP-nájemce/ - předmět nájmu - pozemky za účelem umístění automatů na výdej jízdenek MHD - sml. uzavřena dne 10.04.2001 - ve znění dodatku č. 1 ze dne 07.01.2003, dodatku č. 2 ze dne 18.06.2003, dodatku č. 3 ze dne 31.08.2004, dodatku č. 4 ze dne 05.01.2006 a dodatku č. 5 ze dne 27.11.2006 - sml. uzavřena na dobu neurčitou /ev. č. DP: A-440/2001/
- nájemní smlouva /DP-nájemce/ - předmět nájmu - pozemek za účelem umístění mobilní buňky sociálního zařízení pro řidiče MHD - sml. uzavřena dne 06.03.2003 - sml. uzavřena na dobu neurčitou /ev. č. DP: A-701/2003/
- nájemní smlouva /DP-nájemce/ - předmět nájmu - trolejbusová dráha /"Trakční trolejové vedení Pekárenská-Nádražní, trakční kabelové vedení a měnična M4 - Husova kolonie v Č. Budějovicích"/ za účelem provozování dráhy a drážní - trolejbusové dopravy - sml. uzavřena dne 14.11.2003 - ve znění dodatku č. 1 ze dne 19.05.2005 - sml. uzavřena na dobu neurčitou /ev. č. DP: A-787/2003/
- smlouva o partnerství /DP-partner/ - předmět smlouvy - partnerský vztah v rámci projektu „Cestujeme bez bariér - rozšíření specifického vozového parku MHD České Budějovice“, jehož cílem je nákup 4 nízkopodlažních autobusů a 2 nízkopodlažních trolejbusů ze strany Statutárního města České Budějovice a jejich následné provozování ze strany DP, přičemž jde o nákup spolufinancovaný ze Strukturálních fondů EU - Společného regionálního operačního programu na období 2004-2006 - smlouva uzavřena dne 24.03.2005 - sml. uzavřena na dobu určitou do 30.03.2017 /ev. č. DP: A-937/2005/
- nájemní smlouva /DP-pronajímatel/ - předmět nájmu - pozemek za účelem odstavného parkoviště k parkování odtahovaných vozidel Městskou policií v Č. Budějovicích - sml. uzavřena dne 08.02.2005 - ve znění dodatku č. 1 ze dne 15.09.2005 - sml. uzavřena na dobu určitou - do 31.12.2015 /ev. č. DP: A-945/2004/
- smlouva o výpůjčce /DP-vypůjčitel/ - předmět výpůjčky - digitální technická mapa města České Budějovice - sml. uzavřena dne 23.06.2005 - sml. uzavřena na dobu neurčitou /ev. č. DP: A-1003/2005/
- kupní smlouva /DP-prodávající/ - předmět smlouvy - prodej motorové nafty - sml. uzavřena dne 18.09.2005 - sml. uzavřena na dobu neurčitou /ev. č. DP: 2005/123/
- nájemní smlouva /DP-nájemce/ - předmět nájmu - 4 ks nízkopodlažních autobusů a 2 ks nízkopodlažních trolejbusů pořízených v rámci projektu „Cestujeme bez bariér - rozšíření specifického vozového parku MHD České Budějovice“ - sml. uzavřena dne 29.12.2005 - sml. uzavřena na dobu neurčitou /ev. č. DP: A-1035/2005/
- smlouva o spolupráci /DP-provozovatel/ - předmět smlouvy - spolupráce v rámci projektu „Turistická karta“ - sml. uzavřena dne 16.01.2006 - sml. uzavřena na dobu určitou - do dva roky od podpisu smlouvy, tj. do 16.01.2008 /ev. č. DP: A-1084/2006/
- smlouva o zajištění provozu Integrovaného dopravního systému České Budějovice - Hluboká nad Vltavou /DP-dopravce/ - sml. uzavřena 11.04.2006 - sml. uzavřena na dobu neurčitou /ev. č. DP: A-1100/2006/
- smlouva o umístění monitorovacího bodu Městského kamerového dohlížecího systému (MKDS), /DP-poskytovatel/ - předmět smlouvy - umístění a provoz monitorovacích bodů MKDS na sloupech TTV - sml. uzavřena dne 04.12.2006 - sml. uzavřena na dobu neurčitou /ev. č. DP: A-1166/2006/
- smlouva o budoucí kupní smlouvě /DP-budoucí kupující/ - předmět smlouvy - budoucí odkoupení stavby „České Budějovice - úprava TTV, Nádražní ulice - úsek Rudolfovská /Kasárenská“, která je přeložkou a technickým zhodnocením trolejbusové dráhy DP, /souvislost se stavbou „České Budějovice - stavební úpravy Nádražní ul. úsek Rudolfovská - Kasárenská“/ - sml. uzavřena dne 26.10.2006 /ev. č. DP: A-1153/2006/

- smlouvy o zřízení věcného břemene, smlouvy o budoucích smlouvách o zřízení věcného břemene /DP-oprávněný z věcného břemene, popř. budoucí oprávněný z věcného břemene/ - předmět věcných břemen se týká povinnosti strpět umístění částí trolejbusové dráhy MHD včetně vstupu na nemovitosti ve vlastnictví Statutárního města České Budějovice - sml. uzavírány v předchozích letech v souvislosti s výstavbami, opravami a rekonstrukcemi trolejbusové dráhy MHD, popř. v souvislosti s prodejem domů ze strany Statutárního města České Budějovice, pokud se na nich nachází závěsy TTV

#### **b) smlouvy nově uzavřené v roce v r. 2007**

- smlouva o závazku veřejné služby k zajištění dopravní obslužnosti zájmového území města České Budějovice a o úhradě prokazatelné ztráty z městské hromadné dopravy pro rok 2007 /DP-dopravce/ - sml. uzavřena dne 05.02.2007 - sml. uzavřena na dobu určitou - do 31.12.2007 /ev. č. DP: A-1222/2007/ - (základní smluvní vztah pro rok 2007)
- kupní smlouva /DP-kupující/ - předmět smlouvy - odkoupení stavby „České Budějovice - úprava TTV, Nádražní ulice - úsek Rudolfovská /Kasárenská“, která je přeložkou a technickým zhodnocením trolejbusové dráhy DP, /souvislost se stavbou „České Budějovice - stavební úpravy Nádražní ul. úsek Rudolfovská - Kasárenská“/ - sml. uzavřena dne 11.01.2007 /ev. č. DP: A-1210/2007/
- nájemní smlouva /DP-nájemce/ - předmět nájmu - část plochy Novin českobudějovické radnice - sml. uzavřena dne 01.03.2007 - sml. uzavřena na dobu určitou - do 31.12.2007 /ev. č. DP: A-1223/2007/
- smlouva o provozování reklamy na dopravním prostředku MHD /DP-provozovatel/ - předmět smlouvy - celoplošná reklama na autobusu MHD - sml. uzavřena dne 02.01.2007 - ve znění dodatku č. 1 ze dne 02.01.2007 a dodatku č. 2 ze dne 15.01.2008- sml. uzavřena na dobu určitou - do 31.03.2008 /ev. č. DP: A-1233/2007// OÚ/Re-128/2007/
- nájemní smlouva /DP-nájemce/ - předmět nájmu - trolejbusová dráha /"Trolejbusová trať sídliště Vltava" k. ú. České Vrbné a České Budějovice 2/ za účelem provozování dráhy a drážní - trolejbusové dopravy - sml. uzavřena dne 04.12.2007 - sml. uzavřena na dobu neurčitou /ev. č. DP: A-1310/2007/
- nájemní smlouva /DP-nájemce/ - předmět nájmu - sociální zařízení pro řidiče MHD - sml. uzavřena dne 04.12.2007 - sml. uzavřena na dobu neurčitou /ev. č. DP: A-1346/2007/

#### **c) smlouvy uzavřené v období od 01.01.2008 do 31.03.2008, tj. data vydání zprávy o vztazích mezi propojenými osobami**

- smlouva o závazku veřejné služby k zajištění dopravní obslužnosti zájmového území města České Budějovice a o úhradě prokazatelné ztráty z městské hromadné dopravy pro rok 2008 /DP-dopravce/ - sml. uzavřena dne 04.01.2008 - sml. uzavřena na dobu určitou - do 31.12.2008 /ev. č. DP: A-1290/2007/ - (základní smluvní vztah pro rok 2008)
- nájemní smlouva /DP-nájemce/ - předmět nájmu - pozemek za účelem umístění mobilní sanitární kabiny (sociální zařízení) pro řidiče MHD - sml. uzavřena dne 17.01.2008 - sml. uzavřena na dobu neurčitou /ev. č. DP: A-1346/2007/
- nájemní smlouva /DP-nájemce/ - předmět nájmu - část plochy Novin českobudějovické radnice - sml. uzavřena dne 22.02.2008 - sml. uzavřena na dobu určitou - do 31.12.2008 /ev. č. DP: A-1364/2008/
- nájemní smlouva /DP-pronajímatel/ - předmět nájmu - nebytové prostory pro účely provozování kanceláře jako služebny pro výkon administrativní činnosti Městské policie v Českých Budějovicích - sml. uzavřena dne 13.03.2008 - sml. uzavřena na dobu neurčitou /ev. č. DP: A-1358/2008/

## **2. Přehled smluv uzavřených mezi Dopravním podnikem města České Budějovice, a. s. a ostatními osobami ovládanými stejnou ovládající osobou (tj. Statutárním městem České Budějovice) - dle seznamu:**

#### **a) smlouvy s dobou trvání v r. 2007**

Teplárna České Budějovice, a.s.:

- nájemní smlouva /DP-nájemce/ - předmět nájmu - nebytový prostor jako sociální zařízení - sml. uzavřena dne 30.06.2004 - sml. uzavřena na dobu neurčitou /ev. č. DP: A-894/2004/

- kupní smlouvy na dodávky tepla-předmět smluv - dodávka tepelné energie ze soustavy centralizovaného zásobování do vozovny autobusů VS1 (č. smlouvy 1.) do vozovny autobusů VS2 (č. smlouvy 2) do vozovny Tr (č.smlouvy 3), všechny tři smlouvy uzavřeny dne 13.10.1997 na dobu neurčitou pro odběrná místa 1120-101/000, 1120-110/000 a 1626-110/000
- kupní smlouva na dodávky tepla a teplé vody do objektu předprodeje Otavská 8 - sml. uzavřena dne 01.09.2004 - sml. uzavřena na dobu neurčitou /č. sml. 02173/00154/13010-00178/00020 /
- kupní smlouvy na dodávky tepla a teplé vody do objektu předprodeje Bureše 402 - sml. uzavřena dne 01.09.2004 - sml. uzavřena na dobu neurčitou /č. sml. 02173/00152/06100-00192/00046/

Lesy a rybníky města Českých Budějovic s.r.o.:

- kupní smlouva /DP-prodávající/ - předmět smlouvy - prodej motorové nafty - sml. uzavřena dne 05.09.2005 - sml. uzavřena na dobu neurčitou /ev. č. DP: 2005/127/

## **b) smlouvy nově uzavřené v roce v r. 2007**

- další smlouvy v tomto období nebyly uzavřeny

## **c) smlouvy uzavřené v období od 01.01.2008 do 31.03.2008, tj. data vydání zprávy o vztazích mezi propojenými osobami**

- další smlouvy v tomto období nebyly uzavřeny

## **III. Jiné právní úkony, které byly učiněny v zájmu propojených osob**

Nebyly učiněny žádné jiné právní úkony v zájmu propojených osob, vyjma uzavřených smluv. Zpracovatel zprávy prohlašuje, že mu nebyla způsobena žádná újma, ani nebyla učiněna žádná jiná opatření ani plnění.

## **IV. Ostatní opatření, která byla v zájmu nebo na popud propojených osob přijata nebo uskutečněna a jejich výhody a nevýhody pro zpracovatele zprávy**

Žádná opatření podobného typu nebyla uskutečněna. Zpracovatel zprávy prohlašuje, že mu nebyla způsobena žádná újma, jelikož nebyla učiněna žádná ostatní opatření ani plnění.

## **V. Závěr**

Ze smluv č. A-1222/2007 a A-1100/2006 uzavřených mezi Dopravním podnikem města České Budějovice, a.s. a Statutárním městem České Budějovice, na jejichž základě je zajišťován závazek veřejné služby k zajištění dopravní obslužnosti zájmového území města České Budějovice a o úhradě prokazatelné ztráty z městské hromadné dopravy pro rok 2007 a dále provoz Integrovaného dopravního systému České Budějovice - Hluboká nad Vltavou, vyplývá, že cena jízdného je pod úrovní nákladů společnosti. Ovládající osoba však vzniklou provozní ztrátu z tohoto titulu hradí z rozpočtu města.

Plnění vyplývající ze všech ostatních smluv (včetně případných prací provedených za základě jednorázové objednávky) se uskutečňovala za standardních obchodních podmínek a cen dle platných ceníků, které platí pro všechny odběratele či dodavatele. Nedošlo tedy k žádnému zvýhodnění či znevýhodnění některé ze stran nebo protiplnění.

**Zpracovatel zprávy prohlašuje, že plněním z uzavřených smluv mezi propojenými osobami mu nebyla způsobena žádná majetková újma.**

## Zpráva dozorčí rady za rok 2007

Dozorčí rada Dopravního podniku města České Budějovice, a. s. pracovala v roce 2007 ve složení:

Ing. Ivana Popelová, předseda dozorčí rady

Mgr. Zdeněk Bezecný, Ph.D., ukončení členství 27.června 2007

Mgr. Vlasta Bohdalová, ukončení členství 27.června 2007

Mgr. Bc. Ivan Mánek, ukončení členství 27.června 2007

Bohuslav Toráč, ukončení členství 31.srpna 2007

Milan Werner, ukončení členství 17.června 2007

Ing. Vladimír Brůha, člen dozorčí rady, vznik členství 27.června 2007

Milan Kadlec, člen dozorčí rady, vznik členství 27.června 2007

Ing. Petr Maroš, člen dozorčí rady, vznik členství 27.června 2007

PhDr. Jaromír Procházka, člen dozorčí rady, vznik členství 27.června 2007

Doc. RNDr. Miroslav Tetter, CSc., člen dozorčí rady, vznik členství 27.června 2007

Miroslav Novák, člen dozorčí rady, vznik členství 18.června 2007

Miloslav Madarasz, člen dozorčí rady, vznik členství 1.zář 2007

Jaromír Kohout, člen dozorčí rady, vznik členství 18.října 2007

Dozorčí rada plnila své povinnosti v souladu s obchodním zákoníkem v platném znění a v souladu se stanovami společnosti. Během roku se dozorčí rada sešla čtyřikrát, a to 16.3.2007, 25.5.2007, 15.10.2007 a 17.12.2007.

Hlavní pozornost byla věnována oblasti hospodaření s prostředky společnosti a kontrole dodržování ročního finančního plánu. Členové dozorčí rady dostávali zápisy z jednání představenstva společnosti, kterého se jako host zúčastňovala i předsedkyně DR. Členové DR se tím pádem na svých jednáních vyjadřovali i k postupu představenstva v důležitých bodech řízení.

Účetní závěrka byla prověřena auditorskou firmou BEST audit s.r.o. Zpráva auditora byla projednána se zástupci představenstva a dozorčí rady. Výrok auditora k účetní závěrce Dopravního podniku města České Budějovice, a. s. ke 31.12.2007 je „bez výhrad“.

Dozorčí rada projednala zprávu auditora, vzala na vědomí jeho výrok. Dále přezkoumala účetní závěrku za rok 2007, návrh na rozdělení výsledku hospodaření za rok 2007, zprávu o podnikatelské činnosti společnosti a doporučuje valné hromadě jejich schválení.

Dozorčí rada projednala Zprávu o vztazích mezi ovládající osobou a ostatními osobami ovládanými stejnou ovládající osobou a neshledala nedostatků v této zprávě a její úplnosti.

Ing. Ivana Popelová  
předsedkyně dozorčí rady



## Zpráva nezávislého auditora

Příjemce zprávy:	akcionářům a představenstvu účetní jednotky
Obchodní jméno úč. jednotky:	<b>Dopravní podnik města České Budějovice, a.s.</b>
IČO:	251 66 115
Právní forma:	akciová společnost
Předmět podnikání:	viz podrobné informace uvedené v příloze k účetní závěrce
Období nebo datum úč. závěrky:	ověření bylo provedeno za období od 1.1.2007 do 31.12.2007
Rozvahový den	31.12.2007
Předmětem ověření je účetní závěrka a její příloha, výroční zpráva k dnešnímu dni předložena nebyla	
Účel ověření a typ auditu:	zákonem stanovený audit o věrnosti a úplnosti účetní závěrky určený pro akcionáře

### Zpráva o účetní závěrce

Ověřili jsme příloženou účetní závěrku společnosti, tj. rozvahu k 31.12.2007, výkaz zisku a ztráty [přehled o změnách vlastního kapitálu a přehled o peněžních tocích] za období od 1.1.2007 do 31.12.2007 a přílohu této účetní závěrky, včetně popisu použitých významných účetních metod. Údaje o společnosti jsou uvedeny v příloze této účetní závěrky.

### Odpovědnost statutárního orgánu účetní jednotky za účetní závěrku

Za sestavení a věrné zobrazení účetní závěrky v souladu s českými účetními předpisy odpovídá statutární orgán účetní jednotky. Součástí této odpovědnosti je navrhnout, zavést a zajistit vnitřní kontroly nad sestavováním a věrným zobrazením účetní závěrky tak, aby neobsahovala významné nesprávnosti způsobené podvodem nebo chybou, zvolit a uplatňovat vhodné účetní metody a provádět dané situaci přiměřené účetní odhady.

### Odpovědnost auditora

Naší úlohou je vydat na základě provedeného auditu výrok k této účetní závěrce. Audit jsme provedli v souladu se zákonem o auditorech a Mezinárodními auditorskými standardy a souvisejícími aplikačními doložkami Komory auditorů České republiky. V souladu s těmito předpisy jsme povinni dodržovat etické normy a naplánovat a provést audit tak, abychom získali přiměřenou jistotu, že účetní závěrka neobsahuje významné nesprávnosti.

Audit zahrnuje provedení auditorských postupů, jejichž cílem je získat důkazní informace o částkách a skutečnostech uvedených v účetní závěrce. Výběr auditorských postupů závisí na úsudku auditora, včetně posouzení rizik, že účetní závěrka obsahuje významné nesprávnosti způsobené podvodem nebo chybou. Při posuzování těchto rizik auditor přihlédne k vnitřním kontrolám, které jsou relevantní pro sestavení a věrné zobrazení účetní závěrky. Cílem posouzení vnitřních kontrol je navrhnout vhodné auditorské postupy, nikoli vyjádřit se k účinnosti vnitřních kontrol. Audit též zahrnuje posouzení vhodnosti použitých účetních metod, přiměřenosti účetních odhadů provedených vedením i posouzení celkové prezentace účetní závěrky.

Domníváme se, že získané důkazní informace tvoří dostatečný a vhodný základ pro vyjádření našeho výroku.

**Výrok bez výhrad:**

Podle našeho názoru účetní závěrka podává věrný a poctivý obraz aktiv, pasiv a finanční situace účetní jednotky k 31.12.2007 a nákladů, výnosů a výsledku jejího hospodaření [a peněžních toků] za rok 2007 v souladu s českými účetními předpisy.

**Zpráva o zprávě o vztazích mezi propojenými osobami** - bude zpracováno po předložení výroční zprávy.

Ověření jsme provedli v souladu s Mezinárodními auditorskými standardy a souvisejícími aplikačními doložkami Komory auditorů České republiky. Tyto standardy vyžadují, aby auditor naplánoval a provedl ověření tak, aby získal přiměřenou jistotu, že informace obsažené ve výroční zprávě, které popisují skutečnosti, jež jsou též předmětem zobrazení v účetní závěrce, jsou ve všech významných ohledech v souladu s příslušnou účetní závěrkou. Jsme přesvědčeni, že provedené ověření poskytuje přiměřený podklad pro vyjádření výroku auditora.

Podle našeho názoru jsou informace uvedené ve výroční zprávě společnosti k 31.12.2007 ve všech významných ohledech v souladu s výše uvedenou účetní závěrkou.

BEST-AUDIT s.r.o. auditorská společnost ČR, zapsaná rejstříkovým soudem,  
vedeným Krajským soudem v Českých Budějovicích, odd. C, vložka 3760,  
registrovaná Komorou auditorů České republiky dne 7. 2.1994, osvědčení číslo 086,  
U Tří lvů 8, České Budějovice  
Zprávu jménem společnosti vypracoval:  
Ing. Pavel Ortman, č. osvědčení 1106, ředitel společnosti

V Českých Budějovicích dne 22.2.2008

Příloha: rozvaha  
výkaz zisků a ztrát  
přílohy k úč. výkazům, které byly předmětem ověření



