



Dopravní podnik
města České Budějovice, a. s.

.....
VÝROČNÍ ZPRÁVA
2010
.....

Obsah

| | |
|---|----|
| Úvodní slovo předsedy představenstva společnosti | 1 |
| Základní údaje o společnosti | 2 |
| Orgány společnosti a organizační struktura | 3 |
| Významné události roku 2010 | 4 |
| Očekávané události v roce 2011 | 5 |
| Přehled vybraných ukazatelů | 6 |
| Výsledky hospodaření ve zkratce | 7 |
| Zpráva o podnikatelské činnosti a stavu majetku společnosti | 8 |
| Rozvaha | 10 |
| Výkaz zisků a ztrát | 13 |
| Příloha k účetní závěrce | 14 |
| Přehled o peněžních tocích Cash Flow | 22 |
| Zpráva o vztazích mezi propojenými osobami | 23 |
| Zpráva dozorčí rady | 29 |
| Výrok auditora | 30 |

Úvodní slovo předsedy představenstva společnosti

Vážení akcionáři, vážení obchodní přátelé, dámy a pánové,

předkládám Vám výroční zprávu akciové společnosti Dopravní podnik města České Budějovice, a. s. za rok 2010.

.....

Po uzavření hospodářského roku nastává čas, kdy je třeba hodnotit, co uplynulý rok přinesl, zda byla splněna naše očekávání a zda jsme dobře připraveni na další období. V roce 2010 jsme se potýkali především se zvýšením vstupů, které byly zapříčiněny zejména růstem cen energií a pohonných hmot. Věřím, že jsme se s celou řadou trhem ovlivňujících faktorů dokázali úspěšně vypořádat. Svě závazky vůči přepravním potřebám svých zadavatelů, kterými jsou Statutární město České Budějovice, Jihočeský kraj a příměstské obce, jsme dodrželi, a to v souladu s uzavřenými smlouvami.

Významnými událostmi v oblasti investic do obnovy vozového parku bylo pořízení tří nízkopodlažních kloubových autobusů značky IVECO - Crossway v celkové hodnotě 14.535 tis. Kč. Vlastními kapacitami jsme provedli modernizaci dvou autobusů v ceně 6.600 tis. Kč a dvou trolejbusů v ceně 7.485 tis. Kč. V roce 2010 jsme rovněž dokončili investiční akci „Informační systém pro cestující“ a úspěšně jsme jej zprovoznili. Tento projekt byl spolufinancován z prostředků EU v rámci programu ROP NUTS II Jihozápad, kdy na celkové investici 28 mil. Kč se dotační prostředky podílely výší 17,9 mil. Kč. V rámci této akce bylo na území města postaveno 70 nových označnicků s digitálními displeji, které informují cestující nejen o přesném času příjezdu vozů MHD, ale také slouží jako hodiny a umožňují přenášet další informace určené cestujícím, případně ostatním občanům města. Další významnou investiční akcí z hlediska spolehlivosti provozu bylo dokončení revitalizace 20 let starého řídicího systému napáječů ve všech třech tyristorových měničnách. V roce 2010 jsme výstavbou nového trolejového vedení na akci „Propojení dopravních okruhů“ umožnili rozšíření použitelnosti ekologické trolejbusové dopravy.

V roce 2010 jsme dokončili Generel městské hromadné dopravy v Českých Budějovicích pro období 2010 - 2020. Cílem tohoto koncepčního materiálu bylo vyhodnocení veřejné dopravy z uživatelského pohledu a návrh optimalizace provozu MHD podle reálných ekonomických možností Dopravního podniku města České Budějovice, a. s.

V dalším období nás čeká mnoho úkolů, které vyplývají z dlouhodobých plánů společnosti. Čeká nás mj. obnova vozového parku nákupem devíti nových trolejbusů a šesti nových autobusů v celkové hodnotě 148 mil. Kč a zavedení opatření vyplývajících z Generelu MHD v Českých Budějovicích. V roce 2011 oslavíme 20. výročí obnovení trolejbusové dopravy na linkách MHD v Českých Budějovicích.

Závěrem bych chtěl poděkovat všem zaměstnancům naší společnosti za jejich úsilí, které vynaložili při plnění svých pracovních povinností. Také bych chtěl poděkovat členům statutárních orgánů společnosti za jejich práci, představitelům města za to, že vnímají důležitost MHD, a v neposlední řadě patří velké díky cestujícím za jejich přízeň.

.....

Bc. Slavoj Dolejš
předseda představenstva a.s.

Základní údaje o společnosti

Dopravní podnik města České Budějovice, a.s. byl zapsán do obchodního rejstříku, vedeného Krajským soudem v Českých Budějovicích, oddíl B, vložka 868, dne 1.zář 1997

| | |
|-------------------|--|
| Obchodní jméno: | Dopravní podnik města České Budějovice, a.s. |
| Sídlo: | Novohradská 738/40, 370 33 České Budějovice |
| IČ: | 25166115 |
| DIČ: | CZ25166115 |
| Právní forma: | akciová společnost |
| Akcionář: | jediný akcionář - Statutární město České Budějovice, |
| IČ: | 002 44 732 |
| Základní kapitál: | 467.200.000,- Kč |

Předmět podnikání společnosti:

- provozování dráhy trolejbusové
- provozování drážní dopravy na dráze trolejbusové
- provádění technickobezpečnostních zkoušek drážních vozidel drah trolejbusových
- opravy silničních vozidel
- revize, prohlídky a zkoušky určených technických zařízení v provozu
- provádění staveb, jejich změn a odstraňování
- silniční motorová doprava
 - vnitrostátní příležitostná osobní
 - mezinárodní příležitostná osobní
 - vnitrostátní veřejná linková
 - vnitrostátní zvláštní linková
 - mezinárodní kyvadlová
- montáž, opravy, revize a zkoušky elektrických zařízení
- montáž, opravy, revize a zkoušky tlakových zařízení a nádob na plyny
- zámečnictví, nástrojařství
- obráběčství
- opravy ostatních dopravních prostředků a pracovních strojů
- klempířství a opravy karosérií
- montáž, opravy, revize a zkoušky zdvihacích zařízení
- výroba, instalace, opravy elektrických strojů a přístrojů, elektronických a telekomunikačních zařízení
- výroba, obchod a služby neuvedené v přílohách 1 až 3 živnostenského zákona
- Údržba motorových vozidel a jejich příslušenství
- Poskytování technických služeb
- Přípravné a dokončovací stavební práce, specializované stavební činnosti
- Velkoobchod a maloobchod
- Zprostředkování obchodu a služeb
- Reklamní činnost, marketing, mediální zastoupení
- Pronájem a půjčování věcí movitých
- Poradenská a konzultační činnost, zpracování odborných studií a posudků
- Služby v oblasti administrativní správy a služby organizačně hospodářské povahy
- Vydavatelské činnosti, polygrafická výroba, knihařství a kopírovací práce
- Výroba, obchod a služby jinde nazařezené
- Provádění technických prohlídek a zkoušek určených technických zařízení podle §47 odst.4 z.č.266/1994 Sb.

Orgány společnosti a organizační struktura

Představenstvo - ke dni 20.5.2010

Mgr. Juraj Thoma, předseda představenstva
Ing. Lubomír Půlpán, místopředseda představenstva
Ing. Josef Bína, člen představenstva
Petr Kocar, člen představenstva
Michal Šebek, člen představenstva
MUDr. Martin Kuba, člen představenstva,
Ing. Zdeněk Blažek, člen představenstva,

Představenstvo - ke dni 31.12.2010 (do 26.1.2011)

Mgr. Juraj Thoma, předseda představenstva
Ing. Lubomír Půlpán, místopředseda představenstva
Mgr. Pavel Matoušek, MBA člen představenstva
Petr Kocar, člen představenstva
Michal Šebek, člen představenstva
MUDr. Martin Kuba, člen představenstva,
Ing. Zdeněk Blažek, člen představenstva,

Dozorčí rada - ke dni 31.12.2010 (do 26.1.2011)

PhDr. Jaromír Procházka, předseda dozorčí rady,
Doc. RNDr. Miroslav Tetter, CSc., člen dozorčí rady
Ing. Vladimír Brůha, člen dozorčí rady
Milan Kadlec, člen dozorčí rady
Ing. Petr Maroš, člen dozorčí rady
Miroslav Novák, člen dozorčí rady
Miloslav Madarasz, člen dozorčí rady
Jaromír Kohout, člen dozorčí rady
Pavel Mahr, člen dozorčí rady

V období od 01.01.2011 do data vydání výroční zprávy za rok 2010, došlo k těmto změnám v orgánech společnosti:

Představenstvo - od 27.1.2011

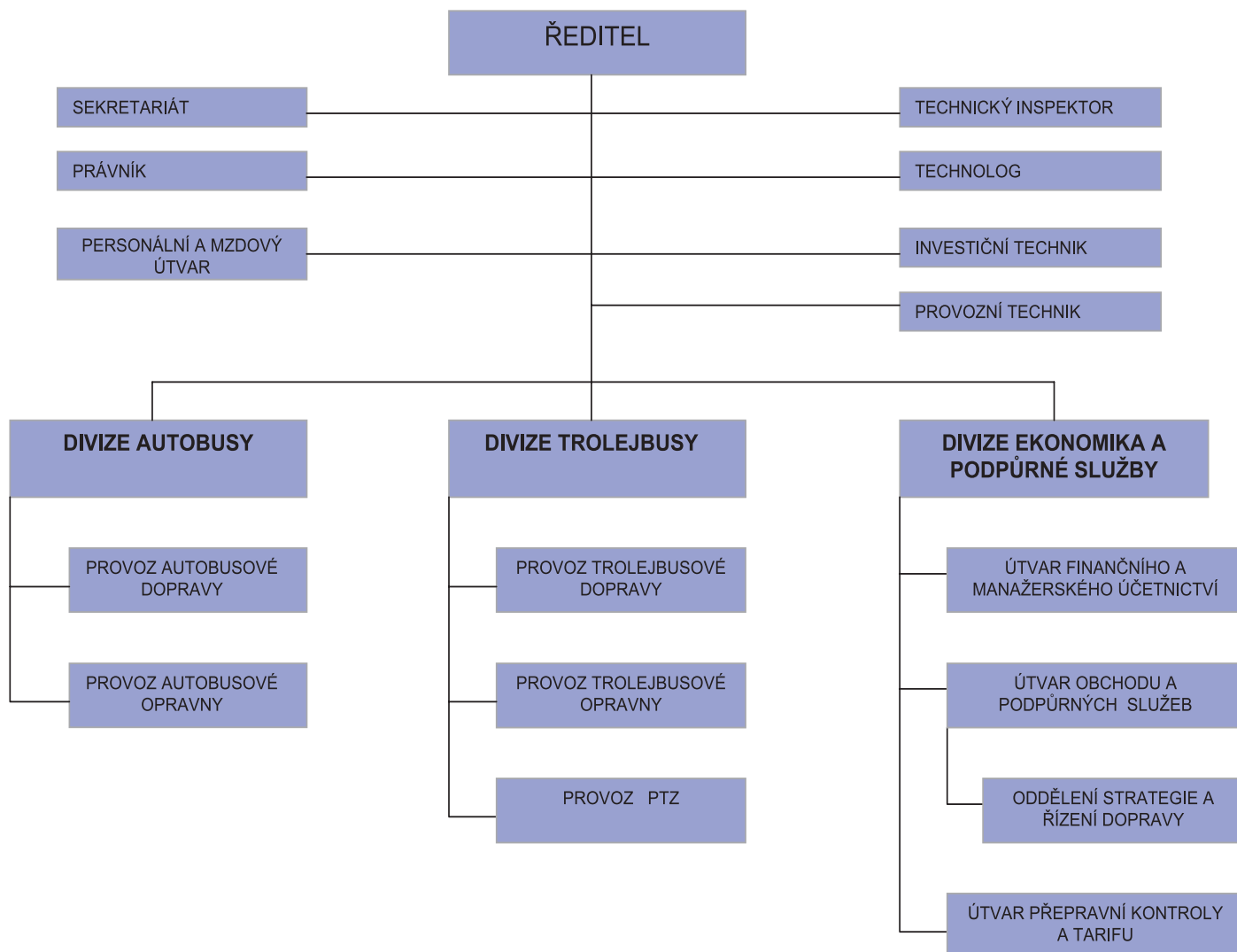
Bc. Slavoj Dolejš, předseda představenstva
Ing. Lubomír Půlpán, místopředseda představenstva
Bc. Radek Filip, člen představenstva
Ing. Miloslav Procházka, člen představenstva
Ing. Veronika Příbylová, člen představenstva

Dozorčí rada - od 27.1.2011

Bc. David Sláma, předseda dozorčí rady,
Mgr. Ondřej Flaška, místopředseda dozorčí rady
Miroslav Novák, člen dozorčí rady
Miloslav Madarasz, člen dozorčí rady
Jaromír Kohout, člen dozorčí rady
Mgr. Blanka Procházková, člen dozorčí rady
Milan Brabec, člen dozorčí rady
Jan Leština, člen dozorčí rady
Ing. Petra Šebestíková, člen dozorčí rady

V období od 01.01.2011 do data vydání výroční zprávy za rok 2010, došlo ke změně ve vedení společnosti. Rozhodnutím představenstva společnosti ze dne 28.3.2011 byl odvolán ředitel společnosti a vedením společnosti byl pověřen předseda představenstva.

Organizační struktura



Významné události roku 2010

Za významné události pokládáme především investice na obnovu vozového parku. Nově byly pořízeny 3 ks nízkopodlažních kloubových autobusů značky IVECO- typu Crossway LE, v hodnotě 14.535 tis.Kč. Dále byly vlastními kapacitami provedeny modernizace 2 kusů autobusů v ceně 6.600 tis.Kč, a 2 kusů trolejbusů v ceně 7.485 tis.Kč.

V roce 2010 byla dokončena a úspěšně zprovozněna akce „Informační systém pro cestující MHD v Českých Budějovicích“, projekt v hodnotě 28 mil.Kč je spolufinancován z prostředků EU v rámci programu ROP NUTS II Jihozápad, s celkovou výší finanční dotace 17,9 mil.Kč. V rámci této investice je na území města na zastávkách MHD postaveno 70 nových označnicků s digitálními displeji, které cestujícím kromě data a přesného času zobrazují především aktuální informace o skutečných časech příjezdů vozů MHD podle jednotlivých linek.

Další, z hlediska spolehlivosti provozu významnými akcemi, bylo jednak dokončení revitalizace 20 let starého řídicího systému napáječů ve všech třech tyristorových měničnách a dále výstavba nového trolejového vedení na akci „Propojení dopravních okruhů“.

Významným počinem ke zlepšení budoucích služeb MHD je dokončení nového Generelu městské dopravy v Českých Budějovicích pro období 2010 - 2020. Cílem tohoto koncepčního materiálu bylo vyhodnocení veřejné dopravy z uživatelského pohledu a návrh optimalizace provozu MHD dle reálných ekonomických možností Dopravního podniku města České Budějovice.

Očekávané události v roce 2011

V roce 2011 je plánováno zahájení výraznější obnovy trolejbusového vozového parku, který byl převážně pořízen v letech 1990-1992. Bude uskutečněn nákup 9-ti nových trolejbusů typu 25Tr v celkové hodnotě 119 mil. Kč. Tento projekt je z 38 % dotován v rámci Regionálního operačního programu NUTS II Jihozápad.

V rámci akce Elektrifikace páteřové linky MHD č.1, zajišťované magistrátem města, budeme provádět všechny montáže trolejbusových vedení.

Koncem března 2011 bude vedení Statutárního města předložen nově zpracovaný Generel městské dopravy v Českých Budějovicích pro období 2010 - 2020. Pokud budou v radě města přijata navrhovaná krátkodobá opatření, mající za cíl vyrovnání nabídky a poptávky na linkách MHD úpravou jízdních řádů, změnou trasování linek a vymezení páteřních linek sítě MHD, dojde v následujících obdobích nejen k úsporám provozních nákladů na MHD, ale především nabídneme cestujícím atraktivnější a časově výhodnější spojení po městě.

Jednou z významných událostí v letošním roce je i 20.výročí nového zahájení provozu trolejbusů na linkách MHD v Českých Budějovicích, které si připomeneme počátkem května.

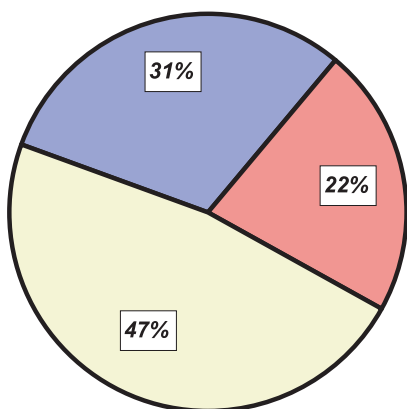
Přehled vybraných ukazatelů

| rok | | 2008 | 2009 | 2010 |
|--|-----------|--------|--------|--------|
| Přepočtený počet pracovníků: | | 433 | 434 | 414 |
| z toho: řidiči MHD | | 227 | 222 | 199 |
| ostatní kategorie D | | 147 | 156 | 156 |
| THZ | | 59 | 56 | 59 |
| počet linek | | 22 | 19 | 19 |
| z toho: autobusových | | 14 | 13 | 13 |
| trolejbusových | | 8 | 6 | 6 |
| délka linek | km | 246,5 | 225,5 | 225,5 |
| z toho: autobusových | km | 175,1 | 166,2 | 166,2 |
| trolejbusových | km | 71,4 | 59,3 | 59,3 |
| počet zastávek | | 384 | 390 | 390 |
| počet vypravených vozů v pracovní den ve špičce | | 97 | 97 | 93 |
| z toho: autobusy | | 59 | 59 | 59 |
| trolejbusy | | 38 | 38 | 34 |
| počet vypravených vozů v pracovní den v sedle | | 54 | 57 | 50 |
| z toho: autobusy | | 29 | 31 | 28 |
| trolejbusy | | 25 | 26 | 22 |
| počet vypravených vozů v sobotu, neděli a svátek | | 40 | 41 | 35 |
| z toho: autobusy | | 19 | 19 | 18 |
| trolejbusy | | 21 | 22 | 17 |
| ujeté km MHD celkem | tis. km | 6 087 | 6 019 | 5 733 |
| z toho: autobusy | tis. km | 3 511 | 3 484 | 3 449 |
| trolejbusy | tis. km | 2 576 | 2 535 | 2 284 |
| přepravené osoby MHD | tis. osob | 40 974 | 40 279 | 40 215 |
| z toho: autobusy | tis. osob | 23 625 | 23 286 | 24 203 |
| trolejbusy | tis. osob | 17 349 | 16 993 | 16 012 |

Výsledky hospodaření ve zkratce

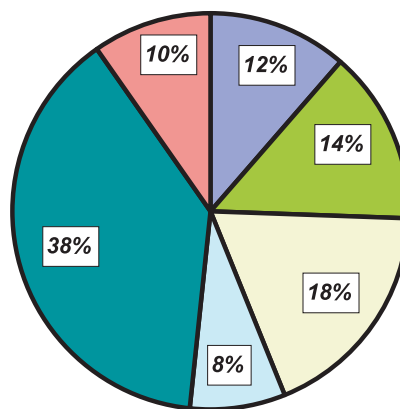
| rok | | 2010 | 2009 | 2008 |
|---|----------------|---------------|--------------|---------------|
| VÝNOSY | | | | |
| Výnosy celkem, vč. úhrady prokazatelné ztráty | tis. Kč | 430 212 | 449 143 | 476 944 |
| z toho: výnosy z MHD | tis. Kč | 131 524 | 130 602 | 136 101 |
| výnosy z ostatních činností | tis. Kč | 94 371 | 97 817 | 121 608 |
| výnosy-úhrada provozní ztráty | tis. Kč | 204 317 | 214 669 | 194 935 |
| výnosy-úhrada přiměřeného zisku | tis. Kč | 0 | 6 055 | 24 300 |
| | | | | |
| Rozpis úhrady provozní ztráty celkem | tis. Kč | 204 317 | 214 669 | 194 935 |
| z toho: od města Č.Budějovice | tis. Kč | 183 065 | 192 738 | 174 534 |
| od obcí a Krajského úřadu | tis. Kč | 21 252 | 21 931 | 20 401 |
| | | | | |
| NÁKLADY | | | | |
| náklady celkem | tis. Kč | 437 325 | 440 033 | 450 143 |
| z toho: materiál a náhradní díly | tis. Kč | 50 405 | 60 029 | 56 663 |
| paliva a energie | tis. Kč | 61 749 | 58 109 | 69 328 |
| odpisy, rezervy a opr.položky | tis. Kč | 79 827 | 72 352 | 69 892 |
| spotřebované služby | tis. Kč | 33 522 | 32 308 | 34 162 |
| osobní náklady | tis. Kč | 169 802 | 173 776 | 166 604 |
| ostatní provozní náklady | tis. Kč | 42 020 | 43 459 | 53 494 |
| | | | | |
| výsledek hospodaření | tis. Kč | -7 113 | 9 110 | 26 801 |

VÝNOSY 2010 v tis. Kč



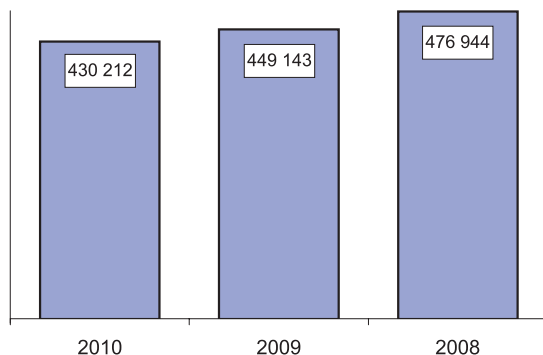
| | |
|---------------------------------|---------|
| Výnosy - úhrada provozní ztráty | (47%) |
| Výnosy MHD | (31%) |
| Výnosy z ostatních činností | (22%) |

NÁKLADY 2010 v tis. Kč

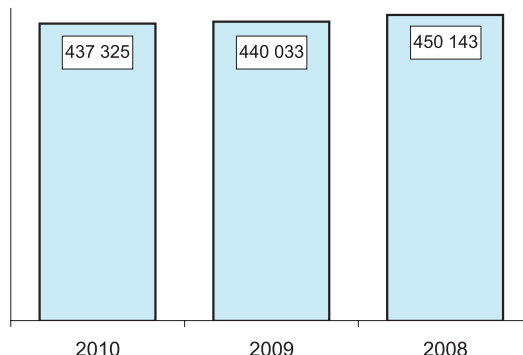


| | |
|-------------------------------|---------|
| Osobní náklady | (38%) |
| Odpisy, rezervy a opr.položky | (18%) |
| Paliva a energie | (14%) |
| Materiál a náhradní díly | (12%) |
| Spotřebované služby | (8%) |
| Ostatní provozní náklady | (10%) |

VÝNOSY vývoj



NÁKLADY vývoj



Zpráva o podnikatelské činnosti a stavu majetku společnosti k 31.12.2010

1. Oblast hlavní činnosti - Městská hromadná doprava

Městská hromadná doprava je prováděna na základě smluv o závazku veřejné služby, které jsou individuálně uzavřeny s jednotlivými objednateli této služby. Základním závazkovým vztahem je smlouva se Statutárním městem České Budějovice, tj. „Smlouva o závazku veřejné služby k zajištění dopravní obslužnosti území města České Budějovice a o úhradě prokazatelné ztráty z městské hromadné dopravy pro roky 2009 až 2018“ s dodatky č.1 až 3. Dále jsou uzavřeny obdobné smlouvy o závazku veřejné služby, a to s Jihočeským krajem a příměstskými obcemi.

Pro rok 2010 bylo pro zajištění MHD dle schválených jízdních řádů plánováno ujet celkem 5 734 tis. km, z toho 5 100 tis. km na území města, a 634 tis. km pro ostatní obsluhované obce. Skutečně bylo ujet 5 733 tis.km. Rozdíl je způsoben změnami na tratích a objížďkami. Proti roku 2009 bylo ujet o 286 tis. km méně tj. - 4,9%.

Tržby z hlavní činnosti, tj. přepravy MHD plánované ve výši 130 000 tis. Kč, byly splněny na 100,38 %, což je absolutně 130 489 tis. Kč. V porovnání s rokem 2009 jsme utržili o 958 tis. Kč více (tj. nárůst 0,74 %).

Na celkových tržbách z jízdného 130 489 tis. Kč se jednotlivé druhy jízdného podílí následovně:

| | | |
|---------------------------------|---|----------------|
| - předplatné | - | 57 733 tis. Kč |
| - jednotlivé jízdenky | - | 31 973 tis. Kč |
| - jízdenky prodané v automatech | - | 40 783 tis. Kč |

Ostatní tržby z přepravy MHD v částce 1 035 tis. Kč jsou za:

| | | |
|--|---|-------------|
| - tržby z prodeje jízdních řádů | - | 497 tis. Kč |
| - tržby za průkazky a známky zaměstnanců | - | 467 tis. Kč |
| - náhradní přeprava za trolejbusy | - | 71 tis. Kč |

Činnost byla zajišťována vozidly MHD ve skladbě:

Autobusy:

| | |
|------------------------------|---|
| Karosa řady 731,931 | 6 kusů |
| Karosa řady 732 | 13 kusů |
| Karosa řady 741,941 | 22 kusů |
| Karosa Renault nízkopodlažní | 22 kusů |
| Solaris nízkopodlažní 12 m | 3 kusy |
| Solaris nízkopodlažní 15 m | 3 kusy |
| Irisbus - nízkopodlažní | 15 kusů |
| Irisbus - nízkopodlažní | 4 kusy (najaté od Města České Budějovice) |
| Citelis 12m - nízkopodlažní | 2 kusy |
| Crosway 12m | 5 kusů |
| Celkem autobusy MHD | 95 kusů |

Trolejbusy:

| | |
|------------------------------|---|
| Tr 15 | 27 kusů |
| Tr 15 M | 10 kusů |
| Tr 21 | 1 kus |
| Tr 25 | 15 kusů |
| Tr 25 | 2 kusy (najaté od Města České Budějovice) |
| Celkem trolejbusy MHD | 55 kusů |

2. Ostatní podnikatelské aktivity

V oblasti podnikatelských aktivit mimo základní činnost, má na celkovém objemu tržeb největší podíl servis vozidel (pneu, myčka, lakovna, opravy). V roce 2010 činily tržby v této oblasti 13.432 tis. Kč. Velký podíl na externích výnosech představuje využití dopravních prostředků, jako nosičů reklamy. Výnosy z reklamní činnosti nabídkou nových reklamních nosičů a s využitím moderních možností reklamních polepů dosáhly 10.535 tis. Kč. Naopak u tzv. nepravidelné dopravy došlo k omezení aktivit a tržby v této oblasti klesly na 3.755 tis. Kč. V rámci obchodní činnosti bylo prodáno za 31.455 tis. Kč motorové nafty externím odběratelům.

3. Investiční politika

V roce 2010 bylo proinvestováno celkem 61.534 tis. Kč. Z toho vlastní zdroje činily 59.134 tis. Kč a dotace ze státního rozpočtu 2.400 tis. Kč. Dotace byla použita na nákup nových autobusů. V roce 2010 byly pořízeny 3 ks nízkopodlažních kloubových autobusů značky IVECO- typu Crossway LE za 14.535 tis. Kč. Dále byly vlastními kapacitami provedeny modernizace 2 kusů autobusů v ceně 6.600 tis. Kč, a 2 kusů trolejbusů v ceně 7.485 tis. Kč.

V roce 2010 byla dokončena a úspěšně zprovozněna významná akce „Informační systém pro cestující MHD v Českých Budějovicích“, projekt v hodnotě 28 mil.Kč je spolufinancován z prostředků EU v rámci programu ROP NUTS II Jihozápad, s celkovou výší finanční dotace 17,9 mil.Kč. Dotace bude vyplacena v roce 2011. V rámci této investice je na území města na zastávkách MHD postaveno 70 nových označnicků s digitálními displeji. Ostatní investice byly směřovány do obnovy technologických zařízení, ekologických opatření, programu energetických úspor.

4. Obchodní politika a marketing

Cílem obchodně marketinkové politiky společnosti je udržení stávajících cestujících MHD, a to na základě stanovení, dodržování a pravidelného hodnocení kvalitativních kritérií přepravy, tzv. Standardů kvality. Především jsou podporovány parametry bezpečnosti, spolehlivosti, přesnosti provozu, návaznosti spojů, čistota vozů, dostupnost jízdenek a provozních informací.

Další marketinkový prvek s vysokým potenciálem komerčního využití je široká nabídka na využití dopravních prostředků a vnitřních informačních panelů, tzv. CityDisplejů, jako nosičů reklamy. Trvale je prováděna marketinková a akviziční činnost s cílem získání nových zákazníků pro zakázky z oblasti oprav a servisů vozidel, lakování vozidel a technologických celků, reklamy.

5. Stav majetku společnosti

Podrobné údaje o struktuře majetku společnosti jsou v Příloze účetní závěrky.

Rozvaha v plném rozsahu k 31. prosinci 2010 (v tis. Kč)

| označ. | AKTIVA | řádek | 2010 | | | 2009 | 2008 |
|----------|--|-------|-----------|---------|---------|---------|---------|
| | | | brutto | korekce | netto | netto | netto |
| | AKTIVA CELKEM | 1 | 1 655 085 | 830 699 | 824 386 | 850 462 | 859 648 |
| A. | Pohledávky za upsaný vlastní kapitál | 2 | | | | | |
| B. | Stálá aktiva | 3 | 1 578 170 | 812 162 | 766 008 | 804 288 | 811 161 |
| B.I. | Dlouhodobý nehmotný majetek | 4 | 11 046 | 7 338 | 3 708 | 5 301 | 1 748 |
| B.I.1. | Zřizovací výdaje | 5 | 585 | 585 | | | |
| B.I.2. | Nehmotné výsledky výzkumu a vývoje | 6 | | | | | |
| B.I.3. | Software | 7 | 10 461 | 6 753 | 3 708 | 985 | 1 748 |
| B.I.4. | Ocenitelná práva | 8 | | | | | |
| B.I.5. | Goodwill | 9 | | | | | |
| B.I.6. | Jiný dlouhodobý nehmotný majetek | 10 | | | | | |
| B.I.7. | Nedok. dlouhodobý nehmotný majetek | 11 | | | | 4 316 | |
| B.I.8. | Poskytnuté zálohy na DNM | 12 | | | | | |
| B.II. | Dlouhodobý hmotný majetek | 13 | 1 567 124 | 804 824 | 762 300 | 798 987 | 809 413 |
| B.II.1. | Pozemky | 14 | 45 747 | | 45 747 | 45 747 | 45 747 |
| B.II.2. | Stavby | 15 | 447 464 | 136 453 | 311 011 | 320 518 | 326 474 |
| B.II.3. | Samost. movité věci a soubory mov. věcí | 16 | 1 061 561 | 668 371 | 393 190 | 413 659 | 422 655 |
| B.II.4. | Pěstitelské celky trvalých porostů | 17 | | | | | |
| B.II.5. | Základní stádo a tažná zvířata | 18 | | | | | |
| B.II.6. | Jiný dlouhodobý hmotný majetek | 19 | | | | | |
| B.II.7. | Nedok. dlouhodobý hmotný majetek | 20 | 12 316 | | 12 316 | 18 678 | 14 188 |
| B.II.8. | Poskytnuté zálohy na DHM | 21 | 36 | | 36 | 385 | 349 |
| B.II.9. | Oceňovací rozdíl k nabytému majetku | 22 | | | | | |
| B.III. | Dlouhodobý finanční majetek | 23 | | | | | |
| B.III.1. | Podíly v ovládaných a řízených osobách | 24 | | | | | |
| B.III.2. | Podíly v úč.jednotkách pod podst.vlivem. | 25 | | | | | |
| B.III.3. | Ostatní dlouhod.cenné papíry a podíly | 26 | | | | | |
| B.III.4. | Půjčky a úvěry ovlád. a říz. osobám | 27 | | | | | |
| B.III.5. | Jiný dlouh. finanční majetek | 28 | | | | | |
| B.III.6. | Požizovaný dlouhodobý finanční majetek | 29 | | | | | |
| B.III.7. | Poskytnuté zálohy na dlouhod. fin. majetek | 30 | | | | | |
| C. | Oběžná aktiva | 31 | 75 021 | 18 537 | 56 484 | 44 357 | 46 593 |
| C.I. | Zásoby | 32 | 20 217 | 1 962 | 18 255 | 17 404 | 17 169 |
| C.I.1. | Materiál | 33 | 20 217 | 1 962 | 18 255 | 17 404 | 17 169 |
| C.I.2. | Nedok.výroba a polotovary | 34 | | | | | |
| C.I.3. | Výrobky | 35 | | | | | |
| C.I.4. | Zvířata | 36 | | | | | |
| C.I.5. | Zboží | 37 | | | | | |
| C.I.6. | Poskytnuté zálohy na zásoby | 38 | | | | | |
| C.II. | Dlouhodobé pohledávky | 39 | | | | | |
| C.II.1. | Pohledávky z obchodních vztahů | 40 | | | | | |
| C.II.2. | Pohledávky za ovládanými a řízenými osob. | 41 | | | | | |
| C.II.3. | Pohledávky za úč.jednotkami pod podst.vl. | 42 | | | | | |
| C.II.4. | Pohledávky za společníky, členy družstva | 43 | | | | | |
| C.II.5. | Dohadné účty aktivní | 44 | | | | | |
| C.II.6. | Jiné pohledávky | 45 | | | | | |

| označ. | AKTIVA | řádek | 2010 | | | 2009 | 2008 |
|----------|---|-------|--------|---------|--------|--------|--------|
| | | | brutto | korekce | netto | netto | netto |
| C.II.7. | Odložená daňová pohledávka | 46 | | | | | |
| C.III. | Krátkodobé pohledávky | 47 | 50 556 | 16 575 | 33 981 | 18 635 | 14 749 |
| C.III.1. | Pohled. z obchodních vztahů | 48 | 9 091 | 1 049 | 8 042 | 7 415 | 5 023 |
| C.III.2. | Pohledávky za ovládanými a řízenými osob. | 49 | | | | | |
| C.III.3. | Pohledávky za úč.jednotkami pod podst.vl. | 50 | | | | | |
| C.III.4. | Pohledávky za společníky, členy družstva | 51 | | | | | |
| C.III.5. | Sociální zabezpečení a zdrav. pojištění | 52 | | | | | |
| C.III.6. | Stát - daňové pohledávky | 53 | 23 045 | | 23 045 | 8 947 | 7 162 |
| C.III.7. | Ostatní poskytnuté zálohy | 54 | 991 | | 991 | 961 | 530 |
| C.III.8. | Dohadné účty aktivní | 55 | 1 016 | | 1 016 | 629 | 1 299 |
| C.III.9. | Jiné pohledávky | 56 | 16 413 | 15 526 | 887 | 683 | 735 |
| C.IV. | Finanční majetek | 57 | 4 248 | | 4 248 | 8 318 | 14 675 |
| C.IV.1. | Peníze | 58 | 918 | | 918 | 1 209 | 1 900 |
| C.IV.2. | Účty v bankách | 59 | 3 330 | | 3 330 | 7 109 | 12 775 |
| C.IV.3. | Krátkodobé cenné papíry a podíly | 60 | | | | | |
| C.IV.4. | Požizovaný krátkodobý finanční majetek | 61 | | | | | |
| D. | Časové rozlišení | 62 | 1 894 | | 1 894 | 1 817 | 1 894 |
| D.I.1. | Náklady příštích období | 63 | 1 080 | | 1 080 | 1 171 | 1 268 |
| D.I.2. | Komplexní náklady příštích období | 64 | | | | | |
| D.I.3. | Příjmy příštích období | 65 | 814 | | 814 | 646 | 626 |

| označ. | PASIVA | řádek | 2010 | 2009 | 2008 |
|-----------|--|-------|---------|---------|---------|
| | PASIVA CELKEM | 66 | 824 386 | 850 462 | 859 648 |
| A. | Vlastní kapitál | 67 | 675 267 | 682 379 | 673 269 |
| A.I. | Základní kapitál | 68 | 467 200 | 467 200 | 467 200 |
| A.I.1. | Základní kapitál | 69 | 467 200 | 467 200 | 444 184 |
| A.I.2. | Vlastní akcie a vl. obch. podíly | 70 | | | |
| A.I.3. | Změny základního kapitálu | 71 | | | 23 016 |
| A.II. | Kapitálové fondy | 72 | 119 788 | 119 788 | 119 788 |
| A.II.1. | Emisní ážio | 73 | | | |
| A.II.2. | Ostatní kapitálové fondy | 74 | 119 788 | 119 788 | 119 788 |
| A.II.3. | Oceňovací rozd. z přecenění majetku | 75 | | | |
| A.II.4. | Oceňovací rozd. z přecenění při přem. | 76 | | | |
| A.III. | Rez. fondy, nedělit. fond a ost. fondy | 77 | 65 321 | 64 865 | 63 525 |
| A.III.1. | Zákonný rezervní fond/Nedělit. fond | 78 | 54 228 | 53 772 | 52 432 |
| A.III.2. | Statutární a ost. fondy | 79 | 11 093 | 11 093 | 11 093 |
| A.IV. | Výsledek hospodaření min. let | 80 | 30 071 | 21 416 | -4 045 |
| A.IV.1. | Nerzd. zisk minulých let | 81 | 30 071 | 21 416 | |
| A.IV.2. | Neuhraz. ztráta min. let | 82 | | | -4 045 |
| A.V. | Výsledek hospodaření běžn. úč. období | 83 | -7 113 | 9 110 | 26 801 |
| B. | Cizí zdroje | 84 | 143 334 | 162 050 | 180 053 |
| B.I. | Rezervy | 85 | | | |
| B.I.1. | Rezervy podle zvl. pr. předpisů | 86 | | | |
| B.I.2. | Rezerva na důchody a podob. závazky | 87 | | | |
| B.I.3. | Rezerva na daň z příjmu | 88 | | | |
| B.I.4. | Ostatní rezervy | 89 | | | |
| B.II. | Dlouhodobé závazky | 90 | 52 079 | 49 888 | 46 869 |
| B.II.1. | Závazky z obchodních vztahů | 91 | | | |
| B.II.2. | Závazky k ovlád. a řízeným osobám | 92 | | | |
| B.II.3. | Závazky k účet. jednotkám pod podst.v. | 93 | | | |
| B.II.4. | Závazky ke společníkům a čl. družstva | 94 | | | |
| B.II.5. | Dlouhodobé přijaté zálohy | 95 | | | |
| B.II.6. | Vydané dluhopisy | 96 | | | |
| B.II.7. | Dlouhodobé směnky k úhradě | 97 | | | |
| B.II.8. | Dohadné účty pasívní | 98 | | | |
| B.II.9. | Jiné závazky | 99 | | | |
| B.II.10. | Odložený daňový závazek | 100 | 52 079 | 49 888 | 46 869 |
| B.III. | Krátkodobé závazky | 101 | 43 616 | 40 305 | 37 110 |
| B.III.1. | Závazky z obchodních vztahů | 102 | 29 178 | 25 360 | 23 550 |
| B.III.2. | Závazky k ovlád. a řízeným osobám | 103 | | | |
| B.III.3. | Závazky k účet. jednotkám pod podst.v. | 104 | | | |
| B.III.4. | Závazky ke společníkům a čl. družstva | 105 | | | |
| B.III.5. | Závazky k zaměstnancům | 106 | 8 116 | 8 638 | 7 970 |
| B.III.6. | Závazky ze sociál. zabezp.a zdr. poj. | 107 | 4 557 | 4 684 | 4 130 |
| B.III.7. | Stát - daňové závazky a dotace | 108 | 1 026 | 1 137 | 890 |
| B.III.8. | Krátkodobé přijaté zálohy | 109 | 302 | 15 | 70 |
| B.III.9. | Vydané dluhopisy | 110 | | | |
| B.III.10. | Dohadné účty pasívní | 111 | 326 | 269 | 254 |
| B.III.11. | Jiné závazky | 112 | 111 | 202 | 246 |
| B.IV. | Bankovní úvěry a výpomoci | 113 | 47 639 | 71 857 | 96 074 |
| B.IV.1. | Bankovní úvěry dlouhodobé | 114 | 47 639 | 71 857 | 96 074 |
| B.IV.2. | Krátkodobé bankovní úvěry | 115 | | | |
| B.IV.3. | Krátkodobé finanční výpomoci | 116 | | | |
| C. | Časové rozlišení | 117 | 5 785 | 6 033 | 6 326 |
| C.I.1. | Výdaje příštích období | 118 | 1 135 | 1 193 | 877 |
| C.I.2. | Výnosy příštích období | 119 | 4 650 | 4 840 | 5 449 |

Výkaz zisků a ztrát v plném rozsahu k 31. prosinci 2010 (v tis. Kč)

| označ. | text | řd | skutečnost v účetním období | | |
|--------|---|----|-----------------------------|---------|---------|
| | | | 2010 | 2009 | 2008 |
| I. | Tržby za prodej zboží | 1 | 31 455 | 25 026 | 25 997 |
| A. | Náklady vynal. na prod. zboží | 2 | 30 827 | 23 990 | 24 695 |
| + | Obchodní marže | 3 | 628 | 1 036 | 1 302 |
| II. | Výkony | 4 | 178 178 | 176 468 | 198 815 |
| II.1. | Tržby za prodej vl. výrobků a služeb | 5 | 159 246 | 157 204 | 174 760 |
| II.2. | Změna stavu zásob vl. výroby | 6 | | | |
| II.3. | Aktivace | 7 | 18 932 | 19 264 | 24 055 |
| B. | Výkonová spotřeba | 8 | 145 675 | 150 446 | 160 153 |
| B.1. | Spotřeba materiálu a energie | 9 | 112 153 | 118 138 | 125 991 |
| B.2. | Služby | 10 | 33 522 | 32 308 | 34 162 |
| + | Přidaná hodnota | 11 | 33 131 | 27 058 | 39 964 |
| C. | Osobní náklady | 12 | 169 802 | 173 775 | 166 604 |
| C.1. | Mzdové náklady | 13 | 119 973 | 123 687 | 116 885 |
| C.2. | Odměny členům orgánů společnosti a družstva | 14 | 1 088 | 1 060 | 943 |
| C.3. | Náklady na sociální zabezp.a zdrav. pojištění | 15 | 40 769 | 41 117 | 41 249 |
| C.4. | Sociální náklady | 16 | 7 972 | 7 911 | 7 527 |
| D. | Daně a poplatky | 17 | 244 | 244 | 1 062 |
| E. | Odpisy DNM a DHM | 18 | 79 096 | 77 131 | 75 938 |
| III. | Tržby z prodeje dlouh.majetku a materiálu | 19 | 577 | 535 | 2 447 |
| III.1. | Tržby z prodeje dlouhodobého majetku | 20 | 0 | 141 | 2 114 |
| III.2. | Tržby z prodeje materiálu | 21 | 577 | 394 | 333 |
| F. | Zůstat. cena prod. dlouh.majetku a materiálu | 22 | 327 | 197 | 1 932 |
| F.1. | Zůstatková cena prodaného dlouh. majetku | 23 | | | 1 703 |
| F.2. | Zůstatková cena prodaného materiálu | 24 | 327 | 197 | 229 |
| G. | Změna stavu rezerv a opr. položek v prov. oblasti | 25 | 731 | -4 779 | -6 046 |
| IV. | Ostatní provozní výnosy | 26 | 219 950 | 246 517 | 249 062 |
| H. | Ostatní provozní náklady | 27 | 7 139 | 13 711 | 16 504 |
| V. | Převod provozních výnosů | 28 | | | |
| I. | Převod provozních nákladů | 29 | | | |
| * | Provozní výsledek hospodaření | 30 | -3 681 | 13 831 | 35 479 |
| VI. | Tržby z prodeje cen. papírů a podílů | 31 | | | |
| J. | Prodané cen. papíry a podíly | 32 | | | |
| VII. | Výnosy z dlouhodobého finančního majetku | 33 | | | |
| VII.1. | Výnosy z podílů v ovládaných a říz.os. | 34 | | | |
| VII.2. | Výnosy z ost. dlouhod. cen. papírů a podílů | 35 | | | |
| VII.3. | Výnosy z ost. dlouhod. fin. majetku | 36 | | | |
| VIII. | Výnosy z krátkodob. fin. majetku | 37 | 0 | 150 | 316 |
| K. | Náklady z finančního majetku | 38 | | | |
| IX. | Výnosy z přecenění cen. papírů a derivátů | 39 | | | |
| L. | Náklady z přeceň.cen.papírů a derivátů | 40 | | | |
| M. | Změna stavu rezerv a opr. položek ve fin. obl. | 41 | | | |
| X. | Výnosové úroky | 42 | 48 | 431 | 284 |
| N. | Nákladové úroky | 43 | 844 | 2 045 | 4 427 |
| XI. | Ostatní finanční výnosy | 44 | 3 | 15 | 20 |
| O. | Ostatní finanční náklady | 45 | 447 | 254 | 303 |
| XII. | Převod finančních výnosů | 46 | | | |
| P. | Převod finančních nákladů | 47 | | | |
| * | Finanční výsledek hospodaření | 48 | -1 240 | -1 703 | -4 110 |
| Q. | Daň z příjmu za běžnou činnost | 49 | 2 192 | 3 018 | 4 570 |
| Q.1. | - splatná | 50 | | | |
| Q.2. | - odložená | 51 | 2 192 | 3 018 | 4 570 |
| ** | Výsledek hospodaření za běžnou činnost | 52 | -7 113 | 9 110 | 26 799 |
| XIII. | Mimořádné výnosy | 53 | | | 2 |
| R. | Mimořádné náklady | 54 | | | |
| S. | Daň z příjmů z mimoř. činnosti | 55 | | | |
| S.1. | - splatná | 56 | | | |
| S.2. | - odložená | 57 | | | |
| * | Mimořádný výsledek hospodaření | 58 | | | 2 |
| T. | Převod podílu na VH společníkům | 59 | | | |
| *** | Výsledek hospodaření za účetní období | 60 | -7 113 | 9 110 | 26 801 |
| | Výsledek hospodaření před zdaněním | 61 | -4 921 | 12 128 | 31 371 |

Příloha účetní závěrky ke dni 31.12.2010

Informace o použitých účetních metodách, obecných účetních zásadách a způsobech oceňování

Způsob oceňování:

- a) zásoby nakupované - v pořizovací ceně, tj. cena pořízení a vedlejší náklady na pořízení (tj. clo, dopravné aj.).
Způsob účtování - varianta A, metoda FIFO
- b) zásoby vlastní výroby - ve vlastních nákladech (tzn. přímé náklady na ně vynaložené, popř. i část nepřímých nákladů, která se k této činnosti vztahuje)
- c) dlouhodobý hmotný a nehmotný majetek nakoupený - v pořizovací ceně, tj. cena pořízení a vedlejší náklady na pořízení (tj. dopravné, náklady na uvedení do provozu aj.)
- d) dlouhodobý hmotný majetek vytvořený vlastní činností - vlastními náklady, tzn. přímé náklady na ně vynaložené, popř. i část nepřímých nákladů, která se k této činnosti vztahuje

Způsob stanovení opravných položek

Opravné položky se vytvářejí k účtům majetku v případech snížení jejich ocenění v účetnictví prokázaném na podkladě údajů inventarizace majetku. Tyto položky se vytvářejí jen v případech, kdy snížení ocenění majetku v účetnictví není trvalého charakteru.

Opravná položka u zásob je v naší společnosti tvořena v závislosti na obrátce zásob - ve výši 30 % u zásob, u nichž doba bez obrátky činila 1 rok (daňově neuznatelné náklady).

Opravné položky k pohledávkám byly provedeny na základě zákona o rezervách (daňově uznatelné náklady).

Opravné položky k pohledávkám účetní byly tvořeny na pohledávky splatné do konce roku 2009 - do výše 100 % po odečtení zákonných opravných položek (daňově neuznatelné náklady).

Na pohledávky splatné do června 2010 včetně - ve výši 30 % (daňově neuznatelné náklady).

Celkem se zákonnými opravnými položkami ve výši 50 %.

Opravné položky k pohledávkám v přepravní kontrole účetní byly tvořeny na základě vnitropodnikové směrnice. Měsíčně byla tvořena opravná položka k pohledávkám v PKO, které byly neuhrazené (daňově neuznatelné náklady). K těmto pohledávkám jsou tvořeny opravné položky v úhrnné výši 100%.

Způsob stanovení odpisových plánů

Odpisový plán je totožný s evidencí dlouhodobého hmotného majetku, kde pro každou položku je stanovena roční účetní a daňová odpisová sazba. Dlouhodobý hmotný majetek je odpisován rovnoměrně po dobu předpokládané životnosti majetku, účetní odpisy jsou vypočítávány jednou dvanáctinou roční účetní odpisové sazby za měsíc. Daňové odpisy jsou vypočítávány na konci účetního období dle zákona o daních z příjmů v platném znění.

Způsob přepočtu cizích měn

Pro přepočet majetku a závazků vyjádřených v cizí měně na českou měnu se používá směnný kurs devizového trhu vyhlášený ČNB.

| | |
|----------------------|--|
| U závazků | - ke dni přijetí daňového dokladu |
| U valutové pokladny | - aktuálním kurzem ČNB - v účetní závěrce k 31. 12. 2010 |
| U běžného účtu v EUR | - kurzem ČNB vždy k 1. v měsíci - v účetní závěrce k 31. 12. 2010 |

Dotace (Úhrada prokazatelné ztráty)

Dotace k úhradě nákladů se účtuje do ostatních provozních výnosů.

Dotace na pořízení DHM snižovala pořizovací cenu hmotného majetku (rok 2002-2010).

Doplňující údaje k rozvaze a výkazu zisků a ztrát

Dotace provozní - Úhrada prokazatelné ztráty (v tis.Kč)

| poskytovatel dotace | účel | 2010 | 2009 | 2008 |
|---------------------------------|--------------------|---------|---------|---------|
| Statutární město Č. B. | městská doprava | 183 065 | 198 793 | 198 834 |
| Obecní úřady | příměstská doprava | 12 459 | 12 189 | 11 329 |
| Krajský úřad - Jihočeský kraj | provoz Borek | 923 | 970 | 910 |
| Krajský úřad - Jihočeský kraj | provoz ZDO | 7 870 | 8 772 | 8 162 |
| Celkem Krajský úřad - Jih. kraj | | 8 793 | 9 742 | 9 072 |
| Celkem | | 204 317 | 220 724 | 219 235 |

Dotace investiční v tis. Kč

| poskytovatel dotace | účel | 2010 | 2009 | 2008 |
|------------------------|-------------------|--------|-------|-------|
| Statutární město Č. B. | obnova voz. parku | 0 | 0 | 1 000 |
| Státní rozpočet ČR | obnova voz. parku | 2 400 | 3 570 | 4 742 |
| Státní rozpočet ČR | inf. systém MHD | 17 969 | 0 | 0 |
| Celkem | | 20 369 | 3 570 | 5 742 |

Dlouhodobý nehmotný majetek v tis. Kč

| skupina majetku | účty 01. | | | účty 07. | | |
|-------------------------|----------|--------|-------|----------|-------|-------|
| | 2010 | 2009 | 2008 | 2010 | 2009 | 2008 |
| DNM | 8 629 | 5 731 | 5 649 | 5 214 | 4 746 | 3 905 |
| DDNM | 1 832 | 1 933 | 1 959 | 1 539 | 1 933 | 1 955 |
| zřizovací výdaje | 585 | 585 | 585 | 585 | 585 | 585 |
| nedokončený dl. majetek | 0 | 4 316 | 0 | 0 | 0 | 0 |
| Celkem | 11 046 | 12 565 | 8 193 | 7 338 | 7 264 | 6 445 |

Dlouhodobý hmotný majetek v tis. Kč

| skupina majetku | účty 02., 03. | | | účty 08. | | |
|-----------------------------|---------------|-----------|-----------|----------|---------|---------|
| | 2010 | 2009 | 2008 | 2010 | 2009 | 2008 |
| budovy, haly | 447 464 | 446 182 | 443 166 | 136 453 | 125 664 | 116 692 |
| stroje, přístroje, zařiz. | 134 282 | 115 559 | 116 978 | 73 767 | 65 382 | 58 532 |
| dopravní prostředky | 910 615 | 894 388 | 858 152 | 578 809 | 531 798 | 495 355 |
| inventář | 813 | 813 | 905 | 635 | 599 | 625 |
| DDHM | 15 851 | 16 312 | 17 892 | 15 160 | 15 634 | 16 760 |
| pozemky | 45 747 | 45 747 | 45 747 | 0 | 0 | 0 |
| nedokončený dl. majetek | 12 316 | 18 678 | 14 188 | 0 | 0 | 0 |
| poskytnuté zálohy na dl. HM | 36 | 385 | 349 | 0 | 0 | 0 |
| Celkem | 1 567 124 | 1 538 064 | 1 497 377 | 804 824 | 739 077 | 687 964 |

Rozpis samostatných movitých věcí - účet 022 (v tis. Kč)

| skupina majetku | pořizovací cena | | | oprávky | | |
|---------------------|-----------------|-----------|---------|---------|---------|---------|
| | 2010 | 2009 | 2008 | 2010 | 2009 | 2008 |
| energetické stroje | 61 500 | 52 706 | 52 803 | 33 029 | 30 200 | 27 033 |
| pracovní stroje | 21 260 | 21 694 | 21 867 | 14 101 | 13 583 | 12 866 |
| přístroje | 51 522 | 41 159 | 42 308 | 26 637 | 21 599 | 18 633 |
| dopravní prostředky | 910 615 | 894 388 | 858 152 | 578 809 | 531 798 | 495 355 |
| inventář | 813 | 813 | 905 | 635 | 599 | 625 |
| DDHM | 15 851 | 16 312 | 17 892 | 15 160 | 15 634 | 16 760 |
| celkem | 1 061 561 | 1 027 072 | 993 927 | 668 371 | 613 413 | 571 272 |

| skupina majetku | zůstatková cena | | |
|---------------------|-----------------|---------|---------|
| | 2010 | 2009 | 2008 |
| energetické stroje | 28 471 | 22 506 | 17 282 |
| pracovní stroje | 7 159 | 8 111 | 7 887 |
| přístroje | 24 885 | 19 560 | 19 552 |
| dopravní prostředky | 331 806 | 362 590 | 360 260 |
| inventář | 178 | 214 | 347 |
| DDHM | 691 | 678 | 3 032 |
| celkem | 393 190 | 413 659 | 408 360 |

Přírůstky a úbytky dlouhodobého majetku (v tis. Kč)

| skupina majetku | počáteční stavy | | | přírůstky | | |
|-----------------------------|-----------------|-----------|-----------|-----------|---------|---------|
| | 2010 | 2009 | 2008 | 2010 | 2009 | 2008 |
| pozemky | 45 747 | 45 747 | 45 138 | 0 | 0 | 609 |
| budovy, haly | 446 182 | 443 166 | 423 672 | 1 340 | 6 980 | 20 053 |
| stroje, přístroje, zařízení | 115 559 | 116 978 | 99 073 | 20 580 | 1 860 | 21 962 |
| dopravní prostředky | 894 388 | 858 152 | 810 836 | 31 148 | 54 200 | 58 478 |
| inventář | 813 | 905 | 1 036 | 0 | 0 | 0 |
| DDHM | 16 312 | 17 892 | 20 431 | 317 | 179 | 236 |
| nedokončený hm. majetek | 18 678 | 14 188 | 8 531 | 62 659 | 71 280 | 89 722 |
| zálohy na DHM | 385 | 349 | 0 | 0 | 36 | 6 656 |
| DNM | 5 731 | 5 649 | 4 695 | 2 898 | 146 | 1 229 |
| DDNM | 1 933 | 1 959 | 2 828 | 293 | 0 | 0 |
| zřizovací výdaje | 585 | 585 | 585 | 0 | 0 | 0 |
| nedokončený nehm. majetek | 4 316 | 0 | 116 | -1 125 | 4 462 | 1 114 |
| celkem | 1 550 629 | 1 505 570 | 1 416 941 | 118 110 | 139 143 | 200 059 |

| skupina majetku | úbytky | | | konečné stavy | | |
|-----------------------------|--------|--------|---------|---------------|-----------|-----------|
| | 2010 | 2009 | 2008 | 2010 | 2009 | 2008 |
| pozemky | 0 | 0 | 0 | 45 747 | 45 747 | 45 747 |
| budovy, haly | 58 | 3 964 | 559 | 447 464 | 446 182 | 443 166 |
| stroje, přístroje, zařízení | 1 857 | 3 279 | 4 057 | 134 282 | 115 559 | 116 978 |
| dopravní prostředky | 14 921 | 17 964 | 11 162 | 910 615 | 894 388 | 858 152 |
| inventář | 0 | 92 | 131 | 813 | 813 | 905 |
| DDHM | 778 | 1 759 | 2 775 | 15 851 | 16 312 | 17 892 |
| nedokončený hm. majetek | 69 021 | 66 790 | 84 065 | 12 316 | 18 678 | 14 188 |
| zálohy na DHM | 349 | 0 | 6 307 | 36 | 385 | 349 |
| DNM | 0 | 64 | 275 | 8 629 | 5 731 | 5 649 |
| DDNM | 394 | 26 | 869 | 1 832 | 1 933 | 1 959 |
| zřizovací výdaje | 0 | 0 | 0 | 585 | 585 | 585 |
| nedokončený nehm. majetek | 3 191 | 146 | 1 230 | 0 | 4 316 | 0 |
| celkem | 90 569 | 94 084 | 111 430 | 1 578 170 | 1 550 629 | 1 505 570 |

Rozdělení VH (v Kč)

Statutární město České Budějovice, se sídlem nám. Přemysla Otakara II. č. 1 a 2, České Budějovice, IČO 00 24 47 32 ve smyslu § 190, odst. 1 obchodního zákoníku jako jediný akcionář společnosti Dopravní podnik města České Budějovice, a. s., rozhodlo v působnosti valné hromady podle ustanovení § 187, písm. f Obchodního zákoníku o schválení účetní závěrky o rozdělení zisku takto:

| | 2009 | 2008 | 2007 |
|--|--------------|---------------|---------------|
| výsledek hospodaření - zisk/ztráta | 9 109 882,40 | 26 801 496,92 | 14 230 965,59 |
| daň z příjmu právnických osob | 0,00 | 0,00 | 0,00 |
| povinný příděl do rezervního fondu - 5 % | 455 494,12 | 1 340 074,85 | 711 548,28 |
| nerozdělený výsledek hospodaření | 8 654 388,28 | 25 461 422,07 | 13 519 417,31 |
| z toho: ke krytí navýšení mzdových nákladů | 0,00 | 0,00 | 0,00 |
| převod do nerozd. zisku minulých let | 8 654 388,28 | 21 416 322,30 | 0,00 |
| převod do neuhraz. ztrát minulých let | 0,00 | 4 045 099,77 | 13 519 417,31 |

Pohledávky v tis. Kč

| | 2010 | 2009 | 2008 |
|---|-------|-------|-------|
| celkové pohledávky za odběrateli | 7 082 | 6 541 | 6 201 |
| splatné do konce předcházejícího roku | 1 049 | 1 122 | 1 151 |
| splatné do konce června aktuálního roku | 17 | 139 | 181 |
| ostatní | 6 016 | 5 280 | 4 869 |

Závazky v tis. Kč

| | 2010 | 2009 | 2008 |
|-------------------------------------|--------|--------|--------|
| celkové dodavatelské závazky | 29 178 | 25 360 | 23 550 |
| splatné v prosinci sledovaného roku | 1 122 | 3 178 | 4 479 |
| splatné následující rok | 28 056 | 22 182 | 19 071 |

Opravné položky v tis. Kč

| druh | počáteční stav | | | tvorba | | |
|-----------------------|----------------|--------|--------|--------|-------|-------|
| | 2010 | 2009 | 2008 | 2010 | 2009 | 2008 |
| zásoby | 1 621 | 1 316 | 1 140 | 341 | 305 | 176 |
| pohledávky účetní | 61 | 727 | 884 | 0 | 0 | 0 |
| pohledávky PKO účetní | 15 048 | 20 074 | 26 310 | 4 380 | 5 065 | 6 399 |
| pohledávky zákonné | 1 074 | 466 | 296 | 0 | 608 | 170 |

| druh | čerpání | | | konečný stav | | |
|-----------------------|---------|--------|--------|--------------|--------|--------|
| | 2010 | 2009 | 2008 | 2010 | 2009 | 2008 |
| zásoby | 0 | 0 | 0 | 1 962 | 1 621 | 1 316 |
| pohledávky účetní | 38 | 666 | 157 | 23 | 61 | 727 |
| pohledávky PKO účetní | 3 902 | 10 091 | 12 635 | 15 526 | 15 048 | 20 074 |
| pohledávky zákonné | 48 | 0 | 0 | 1 026 | 1 074 | 466 |

Rezervy a odložený daňový závazek v tis. Kč

| druh | počáteční stav | | | tvorba | | |
|-------------------------|----------------|--------|--------|--------|-------|-------|
| | 2010 | 2009 | 2008 | 2010 | 2009 | 2008 |
| rezerva zákonná | 0 | 0 | 0 | 0 | 0 | 0 |
| odložený daňový závazek | 49 888 | 46 869 | 42 299 | 2 191 | 5 362 | 6 584 |

| druh | čerpání | | | konečný stav | | |
|-------------------------|---------|-------|-------|--------------|--------|--------|
| | 2010 | 2009 | 2008 | 2010 | 2009 | 2008 |
| rezerva zákonná | 0 | 0 | 0 | 0 | 0 | 0 |
| odložený daňový závazek | 0 | 2 343 | 2 014 | 52 079 | 49 888 | 46 869 |

Odložený daňový závazek byl účtován od roku 2002 podle Opatření MF čj. 281/89759/2001.

Odložený daňový závazek je zaúčtován dle vyhlášky č. 500/2002 Sb. a Českého účetního standardu 003 - Odložená daň.

Vlastní kapitál v tis. Kč

| položky | počáteční stav | | | zvýšení VK | | |
|---------------------------|----------------|---------|---------|------------|--------|--------|
| | 2010 | 2009 | 2008 | 2010 | 2009 | 2008 |
| základní kapitál | 467 200 | 444 184 | 444 184 | 0 | 23 016 | 0 |
| kapitálové fondy | 119 788 | 119 788 | 119 788 | 0 | 0 | 0 |
| zákonný rezervní fond | 53 772 | 52 432 | 51 721 | 456 | 1 340 | 711 |
| změny základního kapitálu | 0 | 23 016 | 0 | 0 | 0 | 23 016 |
| sociální fond | 107 | 107 | 107 | 0 | 0 | 0 |
| fond investic | 10 986 | 10 986 | 10 986 | 0 | 0 | 0 |
| nerozd.zisk min. let | 21 416 | 0 | 0 | 8 655 | 21 416 | 0 |
| neuhrazená ztráta min.l. | 0 | -4 045 | -17 565 | 0 | 0 | 13 520 |
| výsledek hosp. běž. obd. | 9 110 | 26 801 | 14 231 | -7 113 | 9 110 | 26 801 |
| celkem | 682 379 | 673 269 | 623 452 | 1 998 | 54 882 | 64 048 |

| položky | snížení VK | | | konečný stav | | |
|---------------------------|------------|--------|--------|--------------|---------|---------|
| | 2010 | 2009 | 2008 | 2010 | 2009 | 2008 |
| základní kapitál | 0 | 0 | 0 | 467 200 | 467 200 | 444 184 |
| kapitálové fondy | 0 | 0 | 0 | 119 788 | 119 788 | 119 788 |
| zákonný rezervní fond | 0 | 0 | 0 | 54 228 | 53 772 | 52 432 |
| změny základního kapitálu | 0 | 23 016 | 0 | 0 | 0 | 23 016 |
| sociální fond | 0 | 0 | 0 | 107 | 107 | 107 |
| fond investic | 0 | 0 | 0 | 10 986 | 10 986 | 10 986 |
| nerozd.zisk min. let | 0 | 0 | 0 | 30 071 | 21 416 | 0 |
| neuhrazená ztráta min.l. | 0 | -4 045 | 0 | 0 | 0 | -4 045 |
| výsledek hosp. běž. obd. | 9 110 | 26 801 | 14 231 | -7 113 | 9 110 | 26 801 |
| celkem | 9 110 | 45 772 | 14 231 | 675 267 | 682 379 | 673 269 |

Ke dni 1. 1. 2009 došlo k zápisu o zvýšení základního kapitálu do obchodního rejstříku ve výši 23 016 tis. Kč. Základní kapitál činí k 1. 1. 2009 467 200 tis. Kč.

Akcie: 467 200 ks kmenových akcií na jméno v zaknihované podobě ve jmenovité hodnotě 1 000,- Kč.

Výnosy v tis. Kč

| | 2010 | 2009 | 2008 |
|---------------------------------|---------|---------|---------|
| celkové výnosy | 430 212 | 449 142 | 476 944 |
| z toho: tržby za vlastní výkony | 159 246 | 157 204 | 174 760 |
| z toho: tržby MHD | 131 524 | 130 602 | 136 101 |
| příležitostná doprava | 3 755 | 4 676 | 16 032 |
| opravy | 10 799 | 9 015 | 7 431 |
| tržby z pronájmu | 1 186 | 1 336 | 1 566 |
| reklama | 10 535 | 10 250 | 11 612 |
| ostatní | 1 447 | 1 325 | 2 018 |
| tržby za prodej zboží | 31 455 | 25 026 | 25 997 |
| aktivace | 18 932 | 19 264 | 24 055 |
| dotace na provoz | 204 317 | 220 724 | 219 235 |

Zaměstnanci společnosti, osobní náklady v tis. Kč

| | 2010 | 2009 | 2008 |
|--|---------|---------|---------|
| průměrný počet zaměstnanců | 414 | 434 | 433 |
| z toho: řídicích pracovníků | 4 | 4 | 4,5 |
| Osobní náklady bez řídicích pracovníků | 164 244 | 167 985 | 161 212 |
| Osobní náklady řídicích pracovníků | 4 470 | 4 730 | 4 449 |
| Odměny členům statutárních orgánů | 1 088 | 1 060 | 943 |

Podrozvahová evidence v tis. Kč

| | 2010 | 2009 | 2008 |
|--------------------------|------|------|------|
| Pohledávky za odběrateli | 0 | 0 | 0 |

Doplňující informace k rozvaze

Naše společnost nemá k datu účetní závěrky žádné splatné závazky pojistného na sociální zabezpečení a na zdravotní pojištění. Nemá žádné evidované daňové nedoplatky u místně příslušných finančních orgánů.

Naše společnost nemá operace, jejichž rizika jsou významná pro posouzení finanční situace účetní jednotky (dle § 39, odst. 9, písm. c, vyhlášky č. 500/2002 Sb.)

Dle § 39, odst. 11 vyhlášky č. 500/2002 Sb. uvádíme následující informace:

| | |
|---|--------------|
| a) celkové náklady za povinný audit účetní závěrky 2009 | 90 000,-- Kč |
| celkové náklady za povinný audit účetní závěrky 2010 | 90 000,-- Kč |
| b) celkové náklady za daňové poradenství | 0,-- Kč |
| c) celkové náklady za mimoauditorské služby | 0,-- Kč |

Dle § 39, odst. 12 vyhlášky č. 500/2002 Sb. se nestala změna v počtu a jmenovité hodnotě vydaných akcií během účetního období.

Ostatní skutečnosti - nepeněžitý vklad

Ke dni 1. 1. 2009 došlo k zápisu o zvýšení základního kapitálu do obchodního rejstříku ve výši 23 016 tis. Kč.

Základní kapitál činí k 1. 1. 2009 467 200 tis. Kč.

Akcie: 467 200 ks kmenových akcií na jméno v zaknihované podobě ve jmenovité hodnotě 1 000,-- Kč.

Doplňující informace k majetku a závazkům

Naše společnost má sjednán úvěr s Komerční bankou, a. s. v celkové výši 83 miliónů Kč na účel profinancování nákupu nízkopodlažních autobusů a nízkopodlažních trolejbusů. Úvěr je splatný do 20. 12. 2012.

Smlouva o úvěru je ze dne 24. 5. 2006. Čerpání úvěru proběhlo dne 18. 10. 2006 a to na základě faktur od dodavatele pěti kusů trolejbusů ŠKODA ELECTRIC s. r. o. a od dodavatele šesti kusů autobusů KAROSA a. s. v celkové výši 70 miliónů Kč. Zůstatek úvěru je k 31. 12. 2010 ve výši 20 856,6 tisíc Kč.

Splátky úvěru jsou měsíční ve výši 907 000,-- Kč.

Úroková sazba je 1M PRIBOR + 0,05 % p. a. ze zůstatku jistiny.

Úvěr je poskytnut bez zajištění.

Naše společnost má sjednán úvěr s Komerční bankou, a. s. v celkové výši 80 miliónů Kč na účel nákup nízkopodlažních autobusů a trolejbusů. Úvěr je splatný do 20. 11. 2013.

Smlouva o úvěru je ze dne 22. 1. 2007. Čerpání úvěru proběhlo dne 27. 9. 2007 a to na základě faktur od dodavatele pěti kusů trolejbusů ŠKODA ELECTRIC s. r. o. a od dodavatele šesti kusů autobusů Iveco Czech Republic, a. s. v celkové výši 67 894 tis. Kč. Zůstatek úvěru je k 31. 12. 2010 ve výši 26 782,52 tis. Kč.

Splátky úvěru jsou měsíční ve výši 1 111 120,-- Kč.

Úroková sazba je 3M PRIBOR + 0,03 % p. a. ze zůstatku jistiny.

Úvěr je poskytnut bez zajištění.

Naše společnost má sjednán úvěr s Českou spořitelnou, a. s. v celkové výši až 35 miliónů Kč na účel financování překlenutí časového období mezi uhrazením daně z přidané hodnoty související s koupí čtrnácti nových trolejbusů a vrácením příslušné daně z přidané hodnoty ze strany správce daně.

Úvěr je splatný: částka 22,6 miliónů Kč do 31. 10. 2011 a částka 12,4 miliónů Kč do 31. 10. 2012.

Smlouva o úvěru je ze dne 21. 12. 2009. Období čerpání je od 1. 6. 2011 a trvá do 30. 6. 2012.

Úroková sazba je proměnná sazba. Výše úrokové sazby je stanovena jako výše referenční sazby v den stanovení plus marže 1,15 % per annum.

Úvěr je poskytnut bez zajištění.

Naše společnost má sjednán úvěr s Českou spořitelnou, a. s. v celkové výši až do výše 174 miliónů Kč na účel financování koupě čtrnácti nových trolejbusů.

Úvěr je splatný měsíčními splátkami:

45,247 tis. Kč v měsíci září 2011

800 tis. Kč v měsících říjen 2011 až srpen 2012

25,137 tis. Kč v měsíci září 2012

800 tis. Kč v měsících říjen 2012 až prosinec 2017

600 tis. Kč v měsících leden 2018 až březen 2019

500 tis. Kč v měsíci duben 2019

516 tis. Kč v měsíci květen 2019

poslední splátka bude zaplácena dne 30. 6. 2019

Úroková sazba úvěru je proměnná sazba. Výše úrokové sazby je stanovena jako výše referenční sazby v den stanovení plus marže 1,35 % per annum.

Úvěr je poskytnut bez zajištění.

Naše společnost nemá pohledávky, které k rozvahovému dni mají dobu splatnosti delší než pět let. Nemá žádné zatížení majetku zástavním právem nebo věcným břemenem, nemá žádný cizí majetek neuvedený v rozvaze, nemá žádné penzijní závazky, nemá žádné závazky, které nejsou vykázány v rozvaze, nemá žádný pronajatý majetek, neuvedený v rozvaze.

Na základě Smlouvy o spolupráci při využívání platebního systému veřejných služeb v Českých Budějovicích prostřednictvím mobilních telefonů číslo smlouvy 2009000272 mezi Statutárním městem České Budějovice a Dopravním podnikem města České Budějovice, a. s., Město touto smlouvou poskytuje naší společnosti se souhlasem dodavatele DIRECT pay s. r. o., IČ 26 17 07 52, se sídlem Vinohradská 2133/138, 130 00 Praha 3, na celou dobu trvání smlouvy podlicenci k užívání SW vybavení a všech jeho součástí, pro realizaci bezhotovostních transakcí a plateb koncových uživatelů v teritoriu.

Naše společnost uzavřela Smlouvu o podmínkách poskytnutí dotace z Regionálního operačního programu NUTS II Jihozápad na projekt s názvem Informační systém pro cestující MHD v Českých Budějovicích.

Registrační číslo projektu je CZ.1.14/1.2.00/03.00928.

Prioritní osa: Dostupnost center

Oblast podpory: 1.2 Rozvoj infrastruktury pro veřejnou dopravu

Na základě rozhodnutí Regionální rady regionu soudržnosti Jihozápad o poskytnutí finanční podpory ve formě účelové dotace v rámci Regionálního operačního programu NUTS II Jihozápad. Dotace je poskytována pouze na způsobilé výdaje projektu.

Dotace dle Smlouvy se poskytuje ve výši 67,8 % z celkových způsobilých výdajů projektu, maximálně však v celkové výši 18 470 889,39 Kč.

V žádosti o platbu byla částka k vyplacení dotace ve výši 17 969 373,33 Kč.

Odložená daň

Přehled všech přechodných rozdílů od roku 1997 do 2010

| položka | účetní | daňové | vliv + - |
|----------------------------|----------------|----------------|----------------|
| ZC DHM k 31. 12. 2010 | 752 693 258,73 | 477 517 792,48 | 275 175 466,25 |
| odečet ZC DHM nepen. vkl. | 20 753 307,00 | 39 442 663,00 | 18 689 356,00 |
| celkem ZC DHM | 731 939 951,73 | 438 075 129,48 | 293 864 822,25 |
| opravná položka k zásobám | 1 962 076,20 | 0,00 | -1 962 076,20 |
| SP a ZP nezaplacené | 195 569,00 | 0,00 | -195 569,00 |
| reinvest.odpočet 2000-2004 | 0,00 | 17 603 376,30 | -17 603 376,30 |
| celkem | | | 274 103 800,75 |
| celkem zaokr. na tis. | | | 274 103 000,00 |

Počáteční stav účtu 48110 k 1. 1. 2010 49 887 730

Inventarizace odloženého závazku:

Přepočtení PS účtu 48110 z důvodu snížení daňové sazby:

PS x nová sazba(19%) : stará sazba(19%) 49 887 730

rozdíl se zaúčtuje 48110/592102/3200 0

Odložená daň - 19 % k 31. 12. 2010 ODZ 52 079 570

K zaúčtování rozdíl 592102/3200/48110 2 191 840

Odložený daňový závazek je zaúčtován dle vyhlášky č. 500/2002 Sb. a Českého účetního standardu 003 - Odložená daň.

**„Výkaz cash flow Dopravního podniku města České Budějovice, a. s., Novohradská 738/40,
370 33 České Budějovice v tis.Kč“**

| | 2010 | 2009 | 2008 |
|---|--------|--------|---------|
| P. Stav peněžních prostředků a peněžních ekvivalentů na začátku úč. období | 8318 | 14675 | 15470 |
| Z. Účetní zisk nebo ztráta z běžné činnosti před zdaněním | -4921 | 12128 | 31369 |
| A.1. Úpravy o nepeněžní operace | 80623 | 73675 | 73307 |
| A.1.1. Odpisy stálých aktiv s výjimkou zůstatkové ceny prodaných stálých aktiv | 79096 | 77131 | 75938 |
| Umořování opravné položky k nabytému majetku | 0 | 0 | 0 |
| A.1.2. Změna stavu opravných položek, změna stavu rezerv | 731 | -4779 | -6047 |
| Změna stavu přechodných účtů aktiv a pasiv | 0 | 0 | 0 |
| A.1.3. Zisk (ztráta) z prodeje stálých aktiv | 0 | -141 | -411 |
| A.1.4. Výnosy z dividend a podílů na zisku | 0 | -150 | -316 |
| A.1.5. Vyúčtované nákladové úroky (s výjimkou kapitalizovaných úroků) | 844 | 2045 | 4427 |
| Vyúčtované výnosové úroky | -48 | -431 | -284 |
| A.1.6. Případné úpravy a ostatní nepeněžní operace | 0 | 0 | 0 |
| A* Čistý peněžní tok z provozní činnosti před zdaněním, změnami pracovního kapitálu 75702 a mimořádnými položkami (Z + A.1.) | 85803 | 85803 | 104676 |
| A.2. Změna stavu nepeněžních složek pracovního kapitálu | -13944 | 3637 | 5646 |
| A.2.1. Změna stavu pohledávek z provozní činnosti, aktivních účtů časového rozlišení a dohadných účtů aktivních | -15815 | 1275 | 8598 |
| A.2.2. Změna stavu krátkodobých závazků z provozní činnosti, pasivních účtů časového rozlišení a dohadných účtů pasivních | 3063 | 2902 | -1399 |
| A.2.3. Změna stavu zásob | -1192 | -540 | -1553 |
| A.2.4. Změna stavu krátkodobého finančního majetku nespádajícího do peněžních ekvivalentů | 0 | 0 | 0 |
| A** Čistý peněžní tok z provozní činnosti před zdaněním a mimořádnými položkami (A* + A.2.) | 61758 | 89440 | 110322 |
| A.3. Vyplacené úroky s výjimkou kapitalizovaných úroků | -844 | -2045 | -4427 |
| A.4. Přijaté úroky | 48 | 431 | 284 |
| A.5. Zaplacená daň z příjmů za běžnou činnost a za doměrky daně za minulá období | 0 | 0 | 0 |
| A.6. Příjmy a výdaje spojené s mimořádnými účetními případy, které tvoří mimořádný výsledek hospodaření včetně uhrazené splatné daně z příjmů z mimořádné činnosti | 0 | 0 | 2 |
| A*** Čistý peněžní tok z provozní činnosti (A** + A.3. + A.4. + A.5. + A.6.) | 60962 | 87826 | 106181 |
| B.1. Výdaje spojené s pořízením stálých aktiv | -40815 | -70257 | -108205 |
| B.2. Příjmy z prodeje stálých aktiv | 0 | 141 | 2114 |
| B.3. Půjčky a úvěry spřízněným osobám | 0 | 0 | 0 |
| B*** Čistý peněžní tok vztahující se k investiční činnosti (B.1. + B.2. + B.3) | -40815 | -70116 | -106091 |
| C.1. Změna stavu dlouhodobých, popř. krátkodobých závazků | -24217 | -24217 | -24217 |
| C.2. Dopady změn vlastního kapitálu na peněžní prostředky | 0 | 0 | 23016 |
| C.2.1. Zvýšení peněžních prostředků a peněžních ekvivalentů z titulu zvýšení základního kapitálu, emistního ážia, ev. rezervních fondů včetně složených záloh na toto zvýšení | 0 | 0 | 0 |
| C.2.2. Vyplacení podílů na vlastním kapitálu společníkům | 0 | 0 | 0 |
| C.2.3. Další vklady peněžních prostředků společníků a akcionářů | 0 | 0 | 23016 |
| C.2.4. Úhrada ztráty společníky | 0 | 0 | 0 |
| C.2.5. Přímé platby na vrub fondů | 0 | 0 | 0 |
| C.2.6. Vyplacené dividendy nebo podíly na zisku včetně zaplacené srážkové daně a finanční vypořádání se společníky v. o. s. a komplementáři u k. s. | 0 | 0 | 0 |
| C.3. Přijaté dividendy nebo podíly na zisku s výjimkou investičních společností a fondů | 0 | 150 | 316 |
| C*** Čistý peněžní tok vztahující se k finanční činnosti (C.1. + C.2. + C.3.) | -24217 | -24067 | -885 |
| F. Čisté zvýšení, resp. snížení peněžních prostředků (A*** + B*** + C***) | -4070 | -6357 | -795 |
| R. Stav peněžních prostředků a peněžních ekvivalentů na konci období (P+F) | 4248 | 8318 | 14675 |

Zpráva o vztazích mezi ovládající osobou a ostatními osobami ovládanými stejnou ovládající osobou za rok 2010

Zpracovatel: statutární orgán společnosti Dopravní podnik města České Budějovice, a.s., IČO 25166115

Společnost Dopravní podnik města České Budějovice, a.s. je osobou ovládanou Statutárním městem České Budějovice - tj. přímo ovládající osoba, která je jediným akcionářem ovládané osoby.

Vzhledem k tomu, že ve vztahu k ovládané osobě nebyla uzavřena ovládací smlouva, schválilo představenstvo a dozorčí rada ovládané osoby v souladu s ustanovením § 66a, odst.9 zákona č. 513/1991 Sb., obchodního zákoníku, v platném znění, tuto zprávu o vztazích mezi propojenými osobami. Pro tento účel předložila ovládající osoba ovládané osobě soupis dalších osob ovládaných přímo ovládající osobou.

I. Soupis osob ovládaných přímo ovládající osobou (propojené osoby)

Soupis ovládaných osob obchodní společnosti - 100% vlastník Statutární město České Budějovice

| Název | IČ |
|--|----------|
| Dopravní podnik města České Budějovice, a. s., Novohradská 738/40, České Budějovice | 25166115 |
| Městské kulturní domy České Budějovice a. s., Jirsíkova ulice 2, České Budějovice | 60067934 |
| Správa domů s. r. o., Čéčova 44, České Budějovice | 25157337 |
| Lesy a rybníky města Českých Budějovic s. r. o., Jaroslava Haška 4, České Budějovice | 25154427 |

Nad 40% - vlastník statutární město České Budějovice

| Název | IČ |
|---|----------|
| Teplárna České Budějovice, a. s., Novohradská 32, České Budějovice | 60826835 |
| Jihočeské letiště České Budějovice a.s., U Zimního stadionu 195/2, České Budějovice | 26093545 |

Ostatní právní subjekty ovládané statutárním městem České Budějovice

| Název | IČ |
|--|----------|
| Mateřská škola, Jizerská 4, České Budějovice 370 11 | 62537725 |
| Mateřská škola, Papírenská 23, České Budějovice 370 07 | 60077077 |
| MŠ Sedmikráska, V. Špály 7, České Budějovice 370 06 | 62537709 |
| Mateřská škola, U Pramene 13, České Budějovice 370 06 | 62537750 |
| Mateřská škola, Větrná 24, České Budějovice 370 05 | 60077069 |
| Mateřská škola, Zeyerova 33, České Budějovice 370 01 | 62537768 |
| Mateřská škola, Čéčova 40/1, České Budějovice 370 04 | 70877599 |
| Mateřská škola, E. Pittera 2, České Budějovice 370 01 | 70877688 |
| Mateřská škola, K. Štěcha 5, České Budějovice 370 05 | 70877629 |

Ostatní právní subjekty ovládané statutárním městem České Budějovice

| Název | IČ |
|---|----------|
| Mateřská škola, Neplachova 3, České Budějovice 370 04 | 70877602 |
| Mateřská škola, Nerudova 53, České Budějovice 370 04 | 70877637 |
| Mateřská škola, Vrchlického nábřeží 1388, Č.Budějovice 370 01 | 70877611 |
| Školní jídelna, U Tří lvů 2/2, České Budějovice 370 01 | 62537881 |
| Školní jídelna, Rudolfovska 23, České Budějovice 370 01 | 70877670 |
| Základní škola a základní umělecká škola, Bezdrevská 3, České Budějovice 370 11 | 666131 |
| Základní škola, Dukelská 11, České Budějovice 370 01 | 62537873 |
| Základní škola, Grünwaldova 13, České Budějovice 370 01 | 581542 |
| Základní škola J. Š. Baara, Jírovcova 967/9/a, České Budějovice 370 01 | 60077417 |
| Základní škola, Kubatova 1, České Budějovice 370 04 | 581577 |
| Základní škola Máj I, M. Chlajna 21, České Budějovice 370 05 | 581585 |
| Základní škola Máj II, M. Chlajna 23, České Budějovice 370 05 | 581551 |
| Základní škola, Matice školské 3, České Budějovice 370 01 | 581631 |
| Základní škola, Nerudova 9, České Budějovice 370 04 | 62537784 |
| Základní škola, O. Nedbala 30, České Budějovice 370 05 | 60077093 |
| Základní škola, L. Kuby 48, České Budějovice 370 07 | 60077212 |
| Základní škola, Pohůrecká 16, České Budějovice 370 06 | 62537661 |
| Základní škola, VI. Rady 1, České Budějovice 370 08 | 70877661 |
| Základní škola T. G. Masaryka, Rudolfovska 143, České Budějovice 370 01 | 70877645 |
| Mateřská škola, Dlouhá 35, České Budějovice 370 11 | 62537628 |
| Mateřská škola, J. Opletala 22, České Budějovice 370 05 | 62537741 |
| Mateřská škola, Pražská 17, České Budějovice 370 04 | 62537717 |
| Jeslová a azylová zařízení, E.Pittera 3, České Budějovice 370 03 | 62537962 |
| Domov pro seniory Hvízdal, U Hvízdala 6, České Budějovice 370 11 | 666238 |
| Centrum sociálních služeb, Staroměstská 27, České Budějovice 370 04 | 62537890 |
| Domov pro seniory Máj, Větrná 13, České Budějovice 370 05 | 71173064 |
| Jihočeské divadlo, Dr. Stejskala 23, České Budějovice 370 47 | 73482 |
| Pohřební ústav města České Budějovice, Pražská tř. 2275/108 1, PSČ 370 10 | 70890412 |

II. Přehled smluv uzavřených mezi propojenými osobami

1. přehled smluv uzavřených mezi Dopravním podnikem města České Budějovice, a. s. a Statutárním městem České Budějovice:

a) smlouvy s dobou trvání v r. 2010

- smlouva o závazku veřejné služby k zajištění dopravní obslužnosti zájmového území města České Budějovice a o úhradě prokazatelné ztráty z městské hromadné dopravy pro roky 2009 až 2018 /DP-dopravce/ - sml. uzavřena dne 29.12.2008 - sml. uzavřena na dobu určitou - do 31.12.2018, ve znění dodatku č. 1 ze dne 11.05.2009 (závazek VS pro rok 2009), dodatek č. 2 ze dne 22.12.2009 (závazek VS pro rok 2010), dodatek č. 3 ze dne 07.01.2011 (závazek VS pro rok 2011) ev. č. DP: A-1470/2008/ - (základní smluvní vztah pro roky 2009 až 2018)
- nájemní smlouva /DP-nájemce/ - předmět nájmu - pozemky za účelem umístění automatů na výdej jízdenek MHD - sml. uzavřena dne 10.04.2001 - ve znění dodatku č. 1 ze dne 07.01.2003, dodatku č. 2 ze dne 18.06.2003, dodatku č. 3 ze dne 31.08.2004, dodatku č.4 ze dne 05.01.2006, dodatku č.5 ze dne 27.11.2006 a dodatku č. 6 ze dne 12.10.2010 - sml. uzavřena na dobu neurčitou /ev. č. DP: A-440/2001/
- nájemní smlouva /DP-nájemce/ - předmět nájmu - pozemek za účelem umístění mobilní buňky sociálního zařízení pro řidiče MHD - sml. uzavřena dne 06.03.2003 - sml. uzavřena na dobu neurčitou /ev. č. DP: A-701/2003/
- smlouva o partnerství /DP-partner/ - předmět smlouvy - partnerský vztah v rámci projektu „Cestujeme bez bariér - rozšíření specifického vozového parku MHD České Budějovice“, jehož cílem je nákup 4 nízkopodlažních autobusů a 2 nízkopodlažních trolejbusů ze strany Statutárního města České Budějovice a jejich následné provozování ze strany DP, přičemž jde o nákup spolufinancovaný ze Strukturálních fondů EU - Společného regionálního operačního programu na období 2004-2006 - smlouva uzavřena dne 24.03.2005 - sml. uzavřena na dobu určitou do 30.03.2017 /ev. č. DP: A-937/2005/
- nájemní smlouva /DP-pronajímatel/ - předmět nájmu - pozemek za účelem odstavného parkoviště k parkování odtahovaných vozidel Městskou policií v Č. Budějovicích - sml. uzavřena dne 08.02.2005 - ve znění dodatku č. 1 ze dne 15.09.2005 a dodatku č. 2 ze dne 11.03.2009 a dohody o ukončení smlouvy ze dne 09.09.2010 - sml. ukončena 30.09.2010 /ev. č. DP: A-945/2004/
- smlouva o výpůjčce /DP-vypůjčitel/ - předmět výpůjčky - digitální technická mapa města České Budějovice - sml. uzavřena dne 23.06.2005 - sml. uzavřena na dobu neurčitou /ev. č. DP: A-1003/2005/
- kupní smlouva /DP-prodávající/ - předmět smlouvy - prodej motorové nafty - sml. uzavřena dne 18.09.2005 - sml. uzavřena na dobu neurčitou /ev. č. DP: 2005/123/ -
- nájemní smlouva /DP-nájemce/ - předmět nájmu - 4 ks nízkopodlažních autobusů a 2 ks nízkopodlažních trolejbusů pořízených v rámci projektu „Cestujeme bez bariér - rozšíření specifického vozového parku MHD České Budějovice“- sml. uzavřena dne 29.12.2005 - ve znění dodatku č. 1 ze dne 17.12.2008 - sml. uzavřena na dobu neurčitou /ev. č. DP: A-1035/2005/
- smlouva o umístění monitorovacího bodu Městského kamerového dohlížecího systému (MKDS), /DP-poskytovatel/ - předmět smlouvy - umístění a provoz monitorovacích bodů MKDS na sloupech TTV - sml. uzavřena dne 04.12.2006 - sml. uzavřena na dobu neurčitou /ev. č. DP: A-1166/2006/
- nájemní smlouva /DP-nájemce/ - předmět nájmu - trolejbusová dráha /„Trolejbusová trať sídliště Vltava“ k. ú. České Vrbné a České Budějovice 2/ za účelem provozování dráhy a drážní - trolejbusové dopravy - sml. uzavřena dne 04.12.2007 - sml. uzavřena na dobu neurčitou /ev. č. DP: A-1310/2007/
- nájemní smlouva /DP-nájemce/ - předmět nájmu - sociální zařízení pro řidiče MHD - sml. uzavřena dne 04.12.2007 - ve znění dodatku č. 1 ze dne 21.5.2008 - sml. uzavřena na dobu neurčitou /ev. č. DP: A-1346/2007/
- nájemní smlouva /DP-nájemce/ - předmět nájmu - pozemek pro mobilní buňku sociálního zařízení pro řidiče MHD - sml. uzavřena dne 17.01.2008 - sml. uzavřena na dobu neurčitou /ev. č. DP: A-1348/2007/
- nájemní smlouva /DP-nájemce/ - předmět nájmu - nebytové prostory pro účely provozování kanceláře jako služebny pro výkon administrativní činnosti Městské policie v Č.B. - sml. uzavřena dne 13.03.2008 - ve znění dodatku č. 1 ze dne 11.03.2009 - sml. uzavřena na dobu neurčitou /ev. č. DP: A-1358/2008/
- smlouva o provozování reklamy na dopravním prostředku MHD /DP-provozovatel/ - předmět smlouvy - reklama formou podokenního pásu na autobusu a trolejbusu MHD - sml. uzavřena dne 13.06.2008 - ve znění dodatku č. 1 ze dne 24.03.2009, dodatku č. 2 ze dne 19.05.2009, dodatku č. 3 ze dne 01.12.2009 - sml. uzavřena na dobu určitou - do 31.12.2010 /ev. č. DP: A-1385/2008// OÚ/Re-175/2008/

- smlouva o centrálním zadavateli - předmět smlouvy - společný postup při zadání veřejné zakázky pro zavedení systému multifunkčních plateb prostřednictvím mobilního telefonu - sml. uzavřena dne 18.07.2008 - sml. uzavřena na dobu určitou - do uzavření sml. s DP nebo do zrušení VZ /ev. č. DP: A-1397/2008/
- dohoda o partnerství - předmět smlouvy - partnerství k projektu „Informační systém pro cestující MHD v Českých Budějovicích“ - sml. uzavřena dne 18.07.2008 - sml. uzavřena na dobu určitou - do 31.07.2015 /ev. č. DP: A-1490/2008/
- smlouva o budoucí smlouvě nájemní /DP- budoucí nájemce/ - předmět smlouvy - umístění velkých informačních kiosků v budovách ve vlastnictví Statutárního města České Budějovice v rámci projektu "Informační systém pro cestující MHD v Českých Budějovicích" - sml. uzavřena dne 22.07.2008 - výzva k uzavření smlouvy do 60ti dnů od začátku realizace IS /ev. č. DP: A-1491/2008/ . Smlouva o budoucí smlouvě nájemní ukončena a dne 21.5.2010 uzavřena Smlouva nájemní. /ev. č. DP: A-1769/2010/
- smlouva o budoucí smlouvě nájemní /DP- budoucí nájemce/ - předmět smlouvy - umístění informačních panelů - označků zastávek MHD na pozemcích ve vlastnictví Statutárního města České Budějovice v rámci projektu "Informační systém pro cestující MHD v Českých Budějovicích" - sml. uzavřena dne 22.07.2008 - ve znění dodatku č. 1 ze dne 29.09.2009 - výzva k uzavření smlouvy do 60ti dnů od začátku realizace IS /ev. č. DP: A-1492/2008/. Smlouva o budoucí smlouvě nájemní ukončena a dne 21.5.2010 uzavřena Smlouva nájemní. /ev. č. DP: A-1767/2010/
- smlouva o spolupráci - předmět smlouvy - spolupráce při využívání platebního systému veřejných služeb v Českých Budějovicích prostřednictvím mobilních telefonů - smlouva uzavřena dne 18.02.2009 - sml. po dobu platnosti smlouvy o dodávce a provozu platebního systému veřejných služeb v Českých Budějovicích prostřednictvím mobilních telefonů (sml. č. 2009000208 mezi Statutárním městem České Budějovice a DIRECT pay s.r.o.) /ev. č. DP: A-1549/2009/
- smlouva o partnerství ROP - předmět smlouvy - informační systém - smlouva uzavřena dne 19.03.2009 - sml. na dobu určitou do 16.07.2010 /ev. č. DP: A-1584/2009/
- smlouva o umístění a provozu zařízení - předmět smlouvy - radiová síť TETRA - smlouva uzavřena dne 16.6.2009 - sml. na dobu určitou do 16.06.2017 /ev. č. DP: A-1612/2009/
- smlouva o partnerství ROP - předmět smlouvy - trolejbusová trať MHD linky. č. 1 - smlouva uzavřena dne 23.06.2009 - sml. na dobu určitou do 31.12.2025 /ev. č. DP: A-1613/2009/
- dohoda o partnerství - předmět smlouvy - technologická platforma informačních vazeb podporujících zapojení DP do IDS a bezpečnost dopravy - dohoda uzavřena dne 24.06.2009 - sml. po dobu udržitelnosti projektu „Technologická platforma informačních vazeb podporující zapojení DPmČB do IDS a bezpečnost dopravy“ /ev. č. DP: A-1614/2009/
- smlouva o nájmu - předmět smlouvy - nájem části plochy Novin Českobudějovické radnice - smlouva uzavřena dne 31.12.2009 - sml. na dobu určitou do 31.12.2010 /ev. č. DP: A-1750/2010/
- smlouvy o zřízení věcného břemene, smlouvy o budoucích smlouvách o zřízení věcného břemene /DP-oprávněný z věcného břemene, popř. budoucí oprávněný z věcného břemene/ - předmět věcných břemen se týká povinnosti strpět umístění částí trolejbusové dráhy MHD včetně vstupu na nemovitosti ve vlastnictví Statutárního města České Budějovice - sml. uzavírány v předchozích letech v souvislosti s výstavbami, opravami a rekonstrukcemi trolejbusové dráhy MHD, popř. v souvislosti s prodejem domů ze strany Statutárního města České Budějovice, pokud se na nich nachází závěsy TTV
- smlouvy o zřízení věcného břemene /DP-oprávněný z věcného břemene/ - předmět věcných břemen se týká povinnosti strpět umístění částí trolejbusové dráhy MHD včetně vstupu na nemovitosti různých vlastníků, věcná břemena zřizována v souvislosti se zvýšením základního kapitálu DP nepeněžitým vkladem drah do majetku DP s tím, že Statutární město České Budějovice smlouvy uzavíralo jako vedlejší účastník
- dohody o umístění stavby /DP vlastník stavby a oprávněný z dohody/ - předmět dohody se týká povinnosti strpět umístění a provozování částí trolejbusové dráhy MHD, nebo umístění a provozování částí Informačního systému pro cestující MHD (zastávkový informační systém) - sml. na dobu existence stavby

b) smlouvy nově uzavřené v roce v r. 2010

- smlouva o nájmu - předmět smlouvy - nájem částí pozemků za účelem umístění označnicků zastávek MHD s malým informačním panelem a zařízením souvisejícím s jeho provozem (elektroměrové pilíře) v rámci realizace Informačního systému pro cestující MHD - smlouva uzavřena dne 21.05.2010 - ve znění dodatku č. 1 ze dne 19.08.2010 - sml. na dobu neurčitou /ev. č. DP: A-1767/2010/
- smlouva o nájmu - předmět smlouvy - nájem částí nemovitostí za účelem umístění informačních kiosků v rámci realizace Informačního systému pro cestující MHD - smlouva uzavřena dne 21.05.2010 - ve znění dodatku č. 1 ze dne 27.07.2010 - sml. na dobu neurčitou /ev. č. DP: A-1769/2010/
- smlouva o výpůjčce - předmět smlouvy - přístupový klíč VASCO - pro SW kamerový systém Městské policie - sml. uzavřena dne 10.06.2010 - sml. na dobu neurčitou/ev. č. DP: A-1771/2010/

c) smlouvy uzavřené v období od 01.01.2011 do 07.03.2011, tj. data vydání zprávy o vztazích mezi propojenými osobami

- nájemní smlouva /DP-nájemce/ - předmět nájmu - část plochy Novin Českobudějovické radnice - sml. uzavřena dne 14.01.2011 - sml. na dobu určitou - do 31.12.2011 /ev. č. DP: A-1885/2011/

2. Přehled smluv uzavřených mezi Dopravním podnikem města České Budějovice, a. s. a ostatními osobami ovládanými stejnou ovládací osobou (tj. Statutárním městem České Budějovice) - dle seznamu:

a) smlouvy s dobou trvání v r. 2010

Teplárna České Budějovice, a.s.:

- nájemní smlouva /DP-nájemce/ - předmět nájmu - nebytový prostor jako sociální zařízení - sml. uzavřena dne 30.06.2004 - ve znění dodatku č. 1 ze dne 07.04.2008, dodatku č. 2 ze dne 17.02.2009, dodatku č. 3 ze dne 27.01.2010 a dodatku č. 4 ze dne 24.01.2011 - sml. uzavřena na dobu neurčitou /ev. č. DP: A-894/2004/
- kupní smlouvy na dodávky tepla-předmět smluv - dodávka tepelné energie ze soustavy centralizovaného zásobování do vozovny autobusů VS1 (č.smlouvy 1.) do vozovny autobusů VS2 (č.smlouvy 2) do vozovny Tr (č.smlouvy 3), všechny tři smlouvy uzavřeny dne 13.10.1997 na dobu neurčitou pro odběrná místa 1120-101/000, 1120-110/000 a 1626-110/000
- kupní smlouva na dodávky tepla a teplé vody do objektu předprodeje Otavská 8 - sml. uzavřena dne 1.9.2004 - sml. uzavřena na dobu neurčitou /č. sml.02173/00154/13010-00178/00020 /
- kupní smlouvy na dodávky tepla a teplé vody do objektu předprodeje Bureše 402 - sml. uzavřena dne 1.9.2004 - sml. uzavřena na dobu neurčitou /č. sml.02173/00152/06100-00192/00046/

Lesy a rybníky města Českých Budějovic s.r.o.:

- kupní smlouva /DP-prodávající/ - předmět smlouvy - prodej motorové nafty - sml. uzavřena dne 05.09.2005 - sml. uzavřena na dobu neurčitou /ev. č. DP: 2005/127/

b) smlouvy nově uzavřené v roce v r. 2010

- další smlouvy v tomto období nebyly uzavřeny
- Příp. doplnění technický inspektor - ing. Bína (pro smlouvy evidované v jeho působnosti)
- Příp. doplnění pro smlouvy na motorovou naftu obchod pí Stropková (evidovány v její působnosti)

c) smlouvy uzavřené v období od 01.01.2011 do 07.03.2011, tj. data vydání zprávy o vztazích mezi propojenými osobami

Teplárna České Budějovice, a.s.:

- smlouva o zřízení věcného břemene dohody o umístění stavby /DP-oprávněný z věcného břemene/ - předmět věcných břemen se týká povinnosti strpět umístění a provozování částí Informačního systému pro cestující MHD (zastávkový informační systém) na nemovitostech ve vlastnictví Teplárny České Budějovice, a. s. - smlouva uzavřena dne 16.02.2011 /ev. č. DP: A-1909/2011/
- smlouva o zřízení věcného břemene dohody o umístění stavby /DP-oprávněný z věcného břemene/ - předmět věcných břemen se týká povinnosti strpět umístění a provozování částí Informačního systému pro cestující MHD (zastávkový informační systém) na nemovitostech ve vlastnictví Teplárny České Budějovice, a. s. - smlouva uzavřena dne 16.02.2011 /ev. č. DP: A-1910/2011/

III. Jiné právní úkony, které byly učiněny v zájmu propojených osob

Nebyly učiněny žádné jiné právní úkony v zájmu propojených osob, vyjma uzavřených smluv. Zpracovatel zprávy prohlašuje, že mu nebyla způsobena žádná újma, ani nebyla učiněna žádná jiná opatření ani plnění.

IV. Ostatní opatření, která byla v zájmu nebo na popud propojených osob přijata nebo uskutečněna a jejich výhody a nevýhody pro zpracovatele zprávy

Žádná opatření podobného typu nebyla uskutečněna. Zpracovatel zprávy prohlašuje, že mu nebyla způsobena žádná újma, jelikož nebyla učiněna žádná ostatní opatření ani plnění.

V Závěr

Ze Smlouvy o závazku veřejné služby k zajištění dopravní obslužnosti zájmového území města České Budějovice a o úhradě prokazatelné ztráty z městské hromadné dopravy pro roky 2009 až 2018 /DP-dopravce/ - sml. uzavřena dne 29.12.2008 - sml. uzavřena na dobu určitou - do 31.12.2018, ve znění dodatku č. 1 ze dne 11.05.2009 (závazek VS pro rok 2009), dodatek č. 2 ze dne 22.12.2009 (závazek VS pro rok 2010), dodatek č. 3 ze dne 07.01.2011 (závazek VS pro rok 2011 - /ev. č. DP: A-1470/2008/ - (základní smluvní vztah pro roky 2009 až 2018) - vyplývá, že cena jízdného je pod úrovní nákladů společnosti. Ovládající osoba však vzniklou provozní ztrátu z tohoto titulu hradí z rozpočtu města. Plnění vyplývající ze všech ostatních smluv (včetně případných prací provedených za základě jednorázové objednávky) se uskutečňovala za standardních obchodních podmínek a cen dle platných ceníků, které platí pro všechny odběratele či dodavatele. Nedošlo tedy k žádnému zvýhodnění či znevýhodnění některé ze stran, nebo protiplnění.

Zpracovatel zprávy prohlašuje, že si není vědom toho, že by z uzavřených smluv či přijatých opatření popsaných v této zprávě vznikla společnosti majetková újma.

Zpráva dozorčí rady za rok 2010

Dozorčí rada Dopravního podniku města České Budějovice, a. s. pracovala v období od 1.1.2010 do 26.1.2011 ve složení:

PhDr. Jaromír Procházka, předseda dozorčí rady,
Doc. RNDr. Miroslav Tetter, CSc., člen dozorčí rady
Ing. Vladimír Brůha, člen dozorčí rady
Milan Kadlec, člen dozorčí rady
Ing. Petr Maroš, člen dozorčí rady
Miroslav Novák, člen dozorčí rady
Miloslav Madarasz, člen dozorčí rady
Jaromír Kohout, člen dozorčí rady
Pavel Mahr, člen dozorčí rady

V období od 01.01.2011 do data vydání výroční zprávy za rok 2010, došlo k těmto změnám v dozorčí radě společnosti:

Dozorčí rada – od 27.1.2011

Bc. David Sláma, předseda dozorčí rady,
Mgr. Ondřej Flaška, místopředseda dozorčí rady
Miroslav Novák, člen dozorčí rady
Miloslav Madarasz, člen dozorčí rady
Jaromír Kohout, člen dozorčí rady
Mgr. Blanka Procházková, člen dozorčí rady
Milan Brabec, člen dozorčí rady
Jan Leština, člen dozorčí rady
Ing. Petra Šebestíková, člen dozorčí rady

Dozorčí rada plnila své povinnosti v souladu s obchodním zákoníkem v platném znění a v souladu se stanovami společnosti. Během roku 2010 se dozorčí rada sešla 5 krát, a to ve dnech : 15.2. , 22.3. , 28.6. , 23.8. a 1.12. 2010.

Hlavní pozornost byla věnována oblasti hospodaření s prostředky společnosti a kontrole dodržování ročního finančního plánu. Členové dozorčí rady byli v roce 2010 pravidelně informováni o jednáních představenstva společnosti v rámci zasedání dozorčí rady. Jednání představenstva se jako host zúčastňoval též předseda dozorčí rady, kterému byly zároveň zasílány zápisy z těchto jednání. Získané informace z vedení společnosti sloužily členům dozorčí rady jako podklady k vyjádření k postupu představenstva v důležitých bodech řízení společnosti. V rámci jednání dozorčí rady byl poskytnut prostor zástupcům odborů k vyjádření se k projednávaným otázkám o jejich případných dopadech na zaměstnance společnosti.

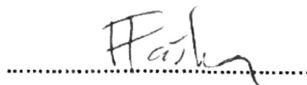
Účetní závěrka byla prověřena auditorskou firmou Audit Ortman. s r. o.. Zpráva auditora byla předložena předsedům představenstva a dozorčí rady k projednání. Výrok auditora k účetní závěrce Dopravního podniku města České Budějovice, a. s. , ke 31. 12. 2010 je „bez výhrad“.

Dozorčí rada projednala zprávu auditora, vzala na vědomí jeho výrok. Dále přezkoumala účetní závěrku za rok 2010, návrh na rozdělení výsledku hospodaření za rok 2010, zprávu o podnikatelské činnosti společnosti a doporučuje valné hromadě jejich schválení. Dozorčí rada projednala Zprávu o vztazích mezi ovládací osobou a ostatními osobami ovládanými stejnou ovládací osobou a neshledala nedostatků v této zprávě a její úplnosti.

Bc. David Sláma
předseda dozorčí rady



Mgr. Ondřej Flaška
místopředseda dozorčí rady





auditorská společnost oprávnění číslo 86
U Tří lvů 8
České Budějovice

Zpráva nezávislého auditora

| | |
|---|---|
| Příjemce zprávy: | akcionářům a představenstvu účetní jednotky |
| Obchodní jméno úč. jednotky: | Dopravní podnik města České Budějovice, a.s. |
| IČO: | 251 66 115 |
| Právní forma: | akciová společnost |
| Předmět podnikání: | viz podrobné informace uvedené v příloze k účetní závěrce |
| Období nebo datum úč. závěrky: | ověření bylo provedeno za období od 1.1.2010 do 31.12.2010 |
| Rozvahový den | 31.12.2010 |
| Předmětem ověření je účetní závěrka a její příloha, výroční zpráva k dnešnímu dni předložena nebyla | |
| Účel ověření a typ auditu: | zákonem stanovený audit o věrnosti a úplnosti účetní závěrky určený pro akcionáře |

Zpráva o účetní závěrce

Ověřili jsme přiloženou účetní závěrku společnosti, tj. rozvahu k 31.12.2010, výkaz zisku a ztráty za období od 1.1.2010 do 31.12.2010 a přílohu této účetní závěrky, včetně popisu použitých významných účetních metod. Údaje o společnosti jsou uvedeny v příloze této účetní závěrky.

Odpovědnost statutárního orgánu účetní jednotky za účetní závěrku

Za sestavení a věrné zobrazení účetní závěrky v souladu s českými účetními předpisy odpovídá statutární orgán účetní jednotky. Součástí této odpovědnosti je navrhnout, zavést a zajistit vnitřní kontroly nad sestavováním a věrným zobrazením účetní závěrky tak, aby neobsahovala významné nesprávnosti způsobené podvodem nebo chybou, zvolit a uplatňovat vhodné účetní metody a provádět dané situaci přiměřené účetní odhady.

Odpovědnost auditora

Naši úlohou je vydat na základě provedeného auditu výrok k této účetní závěrce. Audit jsme provedli v souladu se zákonem o auditorech a Mezinárodními auditorskými standardy a souvisejícími aplikačními doložkami Komory auditorů České republiky. V souladu s těmito předpisy jsme povinni dodržovat etické normy a naplánovat a provést audit tak, abychom získali přiměřenou jistotu, že účetní závěrka neobsahuje významné nesprávnosti.

Audit zahrnuje provedení auditorských postupů, jejichž cílem je získat důkazní informace o částkách a skutečnostech uvedených v účetní závěrce. Výběr auditorských postupů závisí na úsudku auditora, včetně posouzení rizik, že účetní závěrka obsahuje významné nesprávnosti způsobené podvodem nebo chybou. Při posuzování těchto rizik auditor přihlédne k vnitřním kontrolám, které jsou relevantní pro sestavení a věrné zobrazení účetní závěrky. Cílem posouzení vnitřních kontrol je navrhnout vhodné auditorské postupy, nikoli vyjádřit se k účinnosti vnitřních kontrol. Audit též zahrnuje posouzení vhodnosti použitých účetních metod, přiměřenosti účetních odhadů provedených vedením i posouzení celkové prezentace účetní závěrky.

Domníváme se, že získané důkazní informace tvoří dostatečný a vhodný základ pro vyjádření našeho výroku.

Výrok bez výhrad:

Podle našeho názoru účetní závěrka podává věrný a poctivý obraz aktiv, pasiv a finanční situace účetní jednotky k 31.12.2010 a nákladů, výnosů a výsledku jejího hospodaření za rok 2010 v souladu s českými účetními předpisy.

Zpráva o zprávě o vztazích mezi propojenými osobami - bude zpracována po předložení výroční zprávy.

AUDIT Ortman s.r.o. auditorská společnost ČR, zapsaná rejstříkovým soudem,
vedeným Krajským soudem v Českých Budějovicích, odd. C, vložka 3760,
registrovaná Komorou auditorů České republiky dne 7. 2.1994, oprávnění číslo 086,
U Tří lvů 8, České Budějovice
Zprávu jménem společnosti vypracoval:
Ing. Pavel Ortman, č. oprávnění 1106, ředitel společnosti

V Českých Budějovicích dne 25.2.2011

Příloha: rozvaha
výkaz zisků a ztrát
přílohy k úč. výkazům, které byly předmětem ověření



Poznámky:

.....
Dopravní podnik města
České Budějovice, a.s.
tel.: +420 387 719 111
fax: +420 387 240 763
www.dpmcb.cz
.....