



Dopravní podnik
města České Budějovice, a. s.

.....

VÝROČNÍ ZPRÁVA
2011

.....

Obsah

Úvodní slovo předsedy představenstva společnosti	1
Základní údaje o společnosti	2
Orgány společnosti a organizační struktura	3
Významné události roku 2011	4
Očekávané události v roce 2012	4
Přehled vybraných ukazatelů	5
Výsledky hospodaření ve zkratce.	6
Zpráva o podnikatelské činnosti a stavu majetku společnosti	7
Rozvaha	9
Výkaz zisků a ztrát.	12
Příloha k účetní závěrce.	13
Přehled o peněžních tocích - Cash Flow	21
Zpráva o vztazích mezi propojenými osobami	22
Zpráva dozorcí rady.	29
Výrok auditora	30

Úvodní slovo předsedy představenstva společnosti

Vážení akcionáři, vážení obchodní přátelé, dámy a pánové,

predkládám Vám výroční zprávu akciové společnosti Dopravní podnik města České Budějovice, a. s. za rok 2011.

Tak jako každý rok i nyní přichází období, kdy se uzavřel účetní rok, proběhl účetní audit a je potřeba zhodnotit, co nám uplynulý rok přinesl. Byla splněna naše očekávání, překonali jsme všechny překážky a dostali všem svým závazkům?

Rok 2011, kdy dopravní podnik oslavil 20. výročí obnovení trolejbusové dopravy v Českých Budějovicích, se nesl ve znamení neustávajícího přívalu negativních zpráv o evropské ekonomice. Pokračující růst ceny nafty se výrazně projevil do celkové výše nákladů. Obava z nedostatku energie vyvolala paniku na trzích a cena elektrické energie výrazně vzrostla. Naštěstí jsme ve společné soutěži se statutárním městem získali pro rok 2012 stejnou cenu energie jako v roce 2011. Podařilo se nám včas zareagovat na všechny negativní faktory, které ovlivňovaly naše náklady a provedením racionalizačních opatření, vhodnými a výhodnějšími nákupy, zvýšením efektivity práce a implementací opatření vycházejících z Generelu městské hromadné dopravy jsme dosáhli významných úspor v řádu desítek milionů korun a tím jsme vylepšili hospodářský výsledek společnosti oproti plánu. V souladu s uzavřenými smlouvami jsme dodrželi své závazky vůči přepravním potřebám svých zadavatelů, kterými jsou Statutární město České Budějovice, Jihočeský kraj a obec na Českobudějovicku.

Významnými událostmi v oblasti investic do obnovy vozového parku bylo pořízení devíti nízkopodlažních kloubových trolejbusů, a to v rámci první etapy projektu „Nákup 14 trolejbusů“, který byl realizován v rámci ROP NUTS II Jihozápad pod registračním číslem projektu CZ1.14/1.3.00/07.02135. Těchto 9 nízkopodlažních kloubových trolejbusů bylo pořízeno v hodnotě 119.070.000,- Kč. Po vyhodnocení projektu byla podniku vyplacena dotace v plné výši, tj. 45.246.600,- Kč. Dále byly vlastními kapacitami provedeny modernizace 2 kusů trolejbusů v celkové hodnotě 7,5 mil. Kč. V rámci efektivity vynakládaných nákladů jsme snížili počty vozidel autobusů o 6 kusů.

V roce 2011 proběhla zásadní změna linkového uspořádání autobusových a trolejbusových linek. Od 12. června 2011 byl spuštěn nový systém MHD, jehož cílem bylo poskytnout cestujícím na základě předcházejících průzkumů kvalitnější a efektivnější službu:

- lepší přizpůsobení linek a jízdních řádů poptávce cestujících
- posílení přetížených úseků linek při současném snížení nevyužitých spojů
- větší přehlednost sítě zavedením páteřních linek s taktovými jízdními řády
- nabídka časově výhodnějších spojení po městě
- dosažení větší efektivity provozu.

Tyto úpravy vycházely z „Generelu městské hromadné dopravy v Českých Budějovicích pro období 2010 - 2020“. Největší novinkou je zavedení 6ti páteřních linek, které mají vzájemně provázané jízdní řády s krátkými a pravidelnými intervaly.

V roce 2012 bude dokončen nákup zbývajících pěti nízkopodlažních kloubových trolejbusů v ceně 66 mil. Kč z projektu „Nákup 14 trolejbusů“. Dále zakoupíme 5 nízkopodlažních autobusů a minimálně stejný počet starších autobusů vyřadíme. Rovněž nás čeká převedení linky 1 na trolejbusový provoz v úseku „Máj - Milady Horákové - Nádraží“ a zavedení nových autobusových linek 18 (Nádraží - Hlincová Hora) a 21 (Haklovy Dvory - Výstaviště). Dále předpokládáme realizaci některých opatření z Generelu MHD, kterými bude zřízení nové zastávky na Senovážném náměstí, změna organizace v přednádražním prostoru a projektová příprava koridoru linky 3. Provoz MHD i ostatních druhů dopravy ovlivní modernizace železničního koridoru, která si vyžádá řadu dopravních omezení, a bude pokračovat i v roce 2013.

Na závěr bych rád poděkoval všem zaměstnancům a členům statutárních orgánů společnosti za velký kus práce, kterou v roce 2011 vykonali. Rovněž bych chtěl poděkovat představitelům města za to, že vnímali důležitost MHD v Českých Budějovicích a vytvářeli podmínky pro naši činnost a v neposlední řadě bych chtěl vyjádřit poděkování našim cestujícím, zákazníkům a veřejnosti za pozitivní vnímání naší společnosti a jejich přízeň.

Bc. Slavoj Dolejš
předseda představenstva a.s.

Základní údaje o společnosti

Dopravní podnik města České Budějovice, a.s. byl zapsán do obchodního rejstříku, vedeného Krajským soudem v Českých Budějovicích, oddíl B, vložka 868, dne 1.září 1997

Obchodní jméno:	Dopravní podnik města České Budějovice, a.s.
Sídlo:	Novohradská 738/40, 370 33 České Budějovice
IČ:	25166115
DIČ:	CZ25166115
Právní forma:	akciová společnost
Akcionář:	jediný akcionář - Statutární město Č.Budějovice, IČ: 002 44 732
Základní kapitál:	467.200.000,- Kč

Předmět podnikání společnosti:

- provozování dráhy trolejbusové
- provozování drážní dopravy na dráze trolejbusové
- provádění technickobezpečnostních zkoušek drážních vozidel drah trolejbusových
- opravy silničních vozidel
- revize, prohlídky a zkoušky určených technických zařízení v provozu
- provádění staveb, jejich změn a odstraňování
- silniční motorová doprava
 - vnitrostátní příležitostná osobní
- mezinárodní příležitostná osobní
 - vnitrostátní veřejná linková
 - vnitrostátní zvláštní linková
 - mezinárodní kyvadlová
- montáž, opravy, revize a zkoušky elektrických zařízení
- montáž, opravy, revize a zkoušky tlakových zařízení a nádob na plyny
- zámečnictví, nástrojařství
- obráběčství
- opravy ostatních dopravních prostředků a pracovních strojů
- klempířství a opravy karosérií
- montáž, opravy, revize a zkoušky zdvihacích zařízení
- výroba, instalace, opravy elektrických strojů a přístrojů, elektronických a telekomunikačních zařízení
- výroba, obchod a služby neuvedené v přílohách 1 až 3 živnostenského zákona pro obory činnosti:
- údržba motorových vozidel a jejich příslušenství
- poskytování technických služeb
- přípravné a dokončovací stavební práce, specializované stavební činnosti
- velkoobchod a maloobchod
- zprostředkování obchodu a služeb
- reklamní činnost, marketing, mediální zastoupení
- pronájem a půjčování věcí movitých
- poradenská a konzultační činnost, zpracování odborných studií a posudků
- služby v oblasti administrativní správy a služby organizačně hospodářské povahy
- vydavatelské činnosti, polygrafická výroba, knihařství a kopírovací práce
- výroba, obchod a služby jinde nezařazené
- provádění technických prohlídek a zkoušek určených technických zařízení podle §47 odst.4 z.č.266/1994 Sb.

Orgány společnosti

Představenstvo - od 1.1. 2011 do 26.1. 2011

Mgr. Juraj Thoma, předseda představenstva
Ing. Lubomír Půlpán, místopředseda představenstva
Mgr. Pavel Matoušek, MBA, člen představenstva
Petr Kocar, člen představenstva
Michal Šebek, člen představenstva
MUDr. Martin Kuba, člen představenstva
Ing. Zdeněk Blažek, člen představenstva

Dozorčí rada - od 1.1. 2011 do 26.1. 2011

PhDr. Jaromír Procházka, předseda dozorčí rady
Doc. RNDr. Miroslav Tetter, CSc., člen dozorčí rady
Ing. Vladimír Brůha, člen dozorčí rady
Milan Kadlec, člen dozorčí rady
Ing. Petr Maroš, člen dozorčí rady
Miroslav Novák, člen dozorčí rady
Miloslav Madarasz, člen dozorčí rady
Jaromír Kohout, člen dozorčí rady
Pavel Mahr, člen dozorčí rady

Představenstvo - od 27.1. 2011 do 22.6. 2011

Bc. Slavoj Dolejš, předseda představenstva
Ing. Lubomír Půlpán, místopředseda představenstva
Bc. Radek Filip, člen představenstva
Ing. Miloslav Procházka, člen představenstva
Ing. Veronika Příbylová, člen představenstva

Dozorčí rada - od 27.1. 2011 do 22.6. 2011

Bc. David Sláma, předseda dozorčí rady,
Mgr. Ondřej Flaška, místopředseda dozorčí rady
Miroslav Novák, člen dozorčí rady
Miloslav Madarasz, člen dozorčí rady
Jaromír Kohout, člen dozorčí rady
Mgr. Blanka Procházková, člen dozorčí rady
Milan Brabec, člen dozorčí rady
Jan Leština, člen dozorčí rady
Ing. Petra Šebestíková, člen dozorčí rady

Představenstvo - od 23.6. 2011 do 31.12. 2011

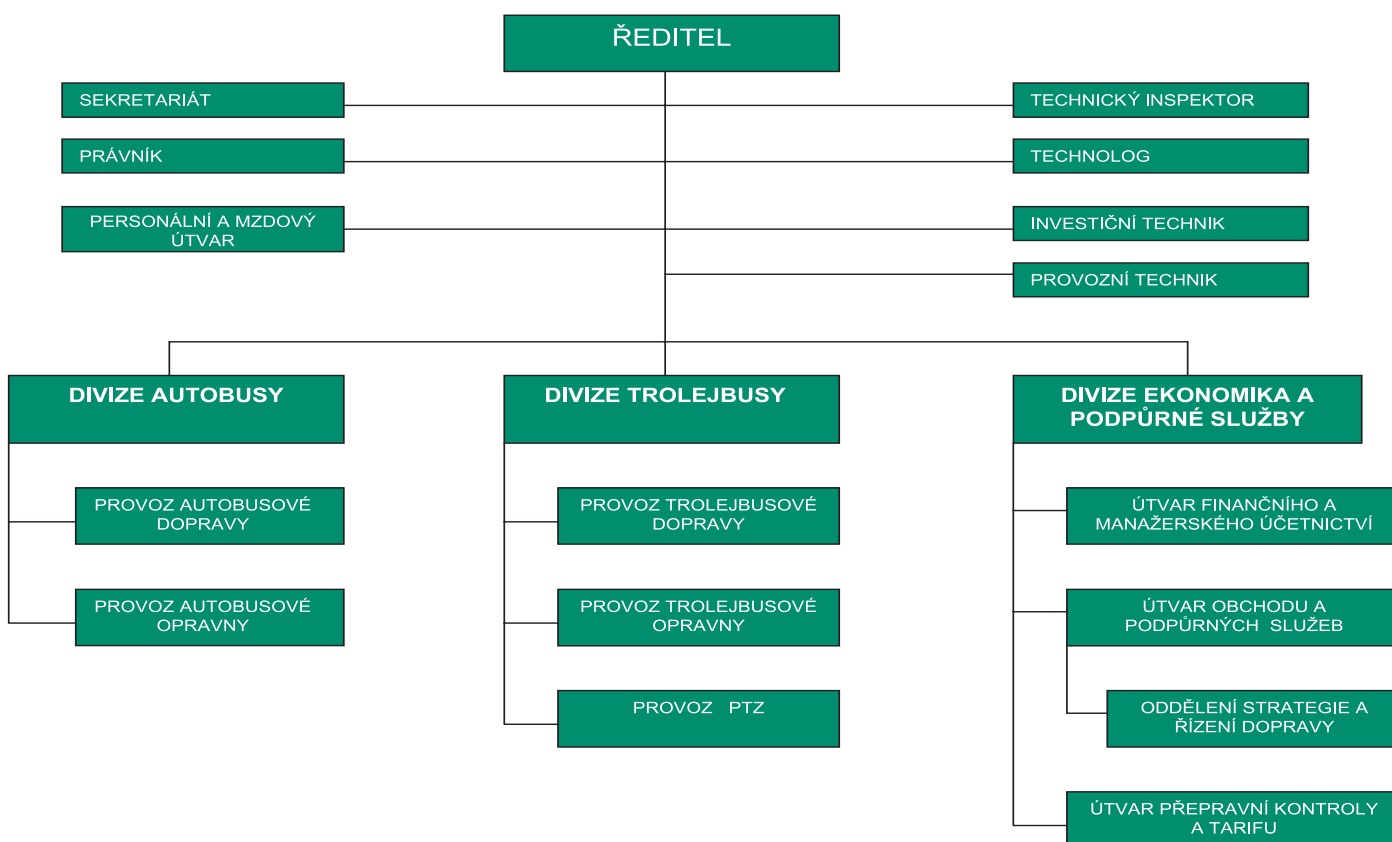
Bc. Slavoj Dolejš, předseda představenstva
Ing. Miloslav Procházka, místopředseda představenstva
Bc. Radek Filip, člen představenstva
Ing. Martin Maršík, Ph.D., člen představenstva
Ing. Josef Bína, člen představenstva

Dozorčí rada - od 23.6. 2011 do 31.12. 2011

Bc. David Sláma, předseda dozorčí rady
Mgr. Ondřej Flaška, místopředseda dozorčí rady
Miroslav Novák, člen dozorčí rady
Miloslav Madarasz, člen dozorčí rady
Jaromír Kohout, člen dozorčí rady
Mgr. Blanka Procházková, člen dozorčí rady
Milan Brabec, člen dozorčí rady
Jan Leština, člen dozorčí rady
Ing. Ivan Tekel, člen dozorčí rady

V období od 1.1. 2012 do data vydání výroční zprávy za rok 2011 nedošlo k žádným změnám v orgánech společnosti.

Organizační struktura



Významné události roku 2011

Za významné události pokládáme především investice na obnovu vozového parku. Na základě projektu „Nákup 14 trolejbusů“, který byl realizován v rámci ROP NUTS II Jihozápad pod registračním číslem projektu CZ1.14/1.3.00/07.02135, bylo v první etapě pořízeno 9 kusů nízkopodlažních kloubových trolejbusů, a to v hodnotě 119.070.000,- Kč. Po vyhodnocení projektu byla podniku vyplacena dotace v plné výši, tj. 45.246.600,- Kč.

Autobusy v roce 2011 nebyly nakoupeny.

Dále byly vlastními kapacitami provedeny modernizace 2 kusů trolejbusů v hodnotě 7,5 mil.Kč.

V celkovém stavu vozového parku došlo v roce 2011 ke snížení stavu vozidel - o 6 kusů autobusů, s cílem dosahování vyšší efektivity v jejich využití.

Další zásadní změna v roce 2011 proběhla s platností od 12. června 2011, kdy došlo k zavedení nového systému MHD, který zcela zásadně změnil linkové vedení i jízdní řády většiny autobusových a trolejbusových linek. Cílem dopravního podniku bylo poskytnout kvalitnější služby obyvatelům i návštěvníkům města:

- lepší přizpůsobení linek a jízdních řádů poptávce cestujících
- posílení přetížených úseků linek při současném snížení nevyužitých spojů
- větší přehlednost sítě zavedením páteřních linek s taktovými jízdními řády
- nabídka časově výhodnějších spojení po městě
- dosažení větší efektivity provozu

Úpravy vycházely z „Generelu městské dopravy v Českých Budějovicích pro období 2010 - 2020“, dokončeného v závěru roku 2010. Největší novinkou bylo zavedení šesti páteřních linek 1, 2, 3, 5, 9 a 11, které mají vzájemně provázané jízdní řády s krátkými a pravidelnými intervaly. U linek 1, 3 a 9 se trasa nezměnila, pouze dostaly nový taktový jízdní řád. Linky 2 a 11 se změnil v části své trasy. Dále byla zavedena nová trolejbusová linka číslo 5.

Také změny na ostatních linkách přinesly více přehlednosti do sítě MHD.

Očekávané události v roce 2012

V roce 2012 bude dokončen projekt dotovaný EU „Nákup 14 trolejbusů“, a to druhá etapa - pořízeno bude dalších 5 kusů nízkopodlažních kloubových trolejbusů v ceně více než 66 mil. Kč. Dále plánujeme nákup 5 ks nových nízkopodlažních autobusů. Na druhé straně následně dojde ke snížení vozového parku autobusů, a to vyřazením 6 kusů. V souvislosti s výstavbou nové trolejbusové trati v ulicích Evžena Rošického a Milady Horákové je v roce 2012 plánováno převedení linky 1 na trolejbusový provoz v úseku „Máj - Milady Horákové - Nádraží“ a zavedení nových autobusových linek 18 (Nádraží - Hlincová Hora) a 21 (Haklovy Dvory - Výstaviště). Na trolejbusovou linku 1 budou vypravovány nové trolejbusy Škoda 25Tr zakoupené v rámci dotovaného projektu Regionálního operačního programu NUTS II Jihozápad.

Předpokládá se realizace některých opatření v organizaci dopravy vycházejících z Integrovaného plánu organizace dopravy a Generelu městské dopravy v Českých Budějovicích pro období 2010 - 2020 - např. zřízení nové zastávky na Senovážném náměstí, změna organizace v přednádražním prostoru a projektová příprava koridoru linky 3. Provoz MHD i ostatních druhů dopravy ovlivní modernizace železničního koridoru, která si vyžádá řadu dopravních omezení a bude pokračovat i v roce 2013.

V průběhu roku 2012 bude navýšen základní kapitál společnosti.

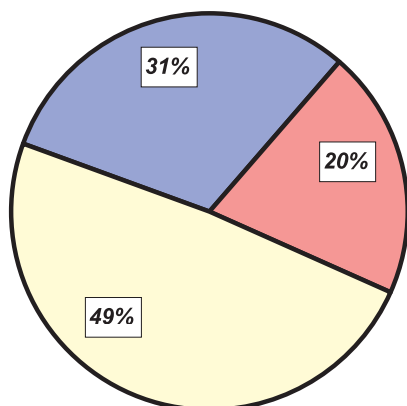
Přehled vybraných ukazatelů

rok		2011	2010	2009
Přepočtený počet pracovníků:		397	414	434
z toho: řidiči MHD		187	199	222
ostatní kategorie D		151	156	156
THZ		59	59	56
počet linek		20	19	19
z toho: autobusových		14	13	13
trolejbusových		6	6	6
délka linek	km	217	225,5	225,5
z toho: autobusových	km	164,5	166,2	166,2
trolejbusových	km	52,5	59,3	59,3
počet zastávek		389	390	390
počet vypravených vozů v pracovní den ve špičce		95	93	97
z toho: autobusy		59	59	59
trolejbusy		36	34	38
počet vypravených vozů v pracovní den v sedle		51	50	57
z toho: autobusy		28	28	31
trolejbusy		23	22	26
počet vypravených vozů v sobotu, neděli a svátek		34	35	41
z toho: autobusy		16	18	19
trolejbusy		18	17	22
ujeté km MHD celkem	tis. km	5 649	5 733	6 019
z toho: autobusy	tis. km	3 410	3 449	3 484
trolejbusy	tis. km	2 239	2 284	2 535
přepravené osoby MHD	tis. osob	38 564	40 215	40 279
z toho: autobusy	tis. osob	23 284	24 203	23 286
trolejbusy	tis. osob	15 279	16 012	16 993

Výsledky hospodaření ve zkratce

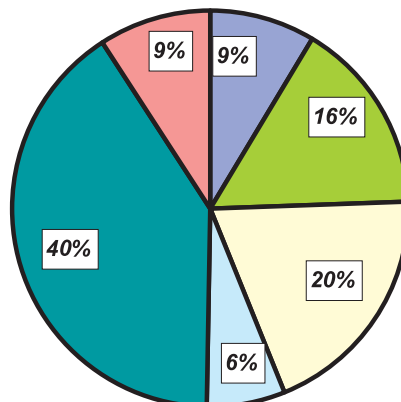
rok		2011	2010	2009
VÝNOSY				
Výnosy celkem, vč. úhrady prokazatelné ztráty	tis. Kč	411 279	430 212	449 143
z toho: výnosy z MHD	tis. Kč	126 942	131 524	130 602
výnosy z ostatních činností	tis. Kč	82 809	94 371	97 817
výnosy-úhrada provozní ztráty	tis. Kč	201 528	204 317	214 669
výnosy-úhrada přiměřeného zisku	tis. Kč	0	0	6 055
Rozpis úhrady provozní ztráty celkem	tis. Kč	201 528	204 317	214 669
z toho: od města Č.Budějovice	tis. Kč	180 000	183 065	192 738
od obcí a Krajského úřadu	tis. Kč	21 528	21 252	21 931
NÁKLADY				
náklady celkem	tis. Kč	414 449	437 325	440 033
z toho: materiál a náhradní díly	tis. Kč	35 560	50 405	60 029
paliva a energie	tis. Kč	65 983	61 749	58 109
odpisy, rezervy a opr.položky	tis. Kč	80 543	79 827	72 352
spotřebované služby	tis. Kč	26 487	33 522	32 308
osobní náklady	tis. Kč	167 326	169 802	173 776
ostatní provozní náklady	tis. Kč	38 550	42 020	43 459
výsledek hospodaření	tis. Kč	-3 170	-7 113	9 110

VÝNOSY 2011 v tis. Kč



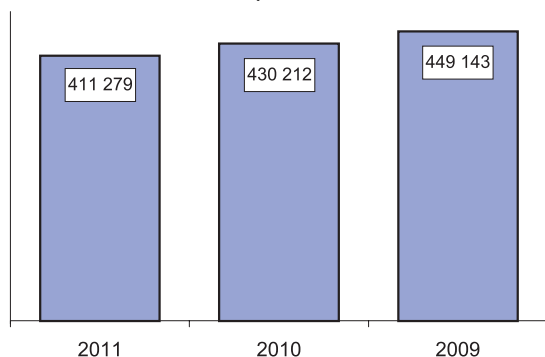
Výnosy - úhrada provozní ztráty	(49%)
Výnosy MHD	(31%)
Výnosy z ostatních činností	(20%)

NÁKLADY 2011 v tis. Kč

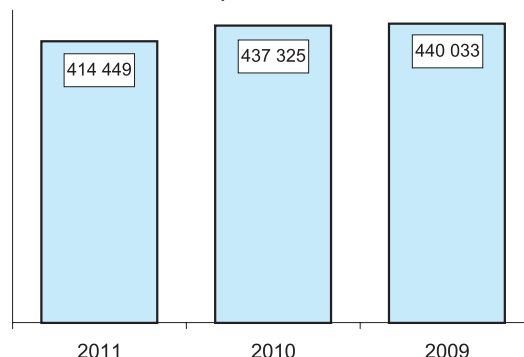


Osobní náklady	(40%)
Odpisy, rezervy a opr.položky	(20%)
Paliva a energie	(16%)
Materiál a náhradní díly	(9%)
Spotřebované služby	(6%)
Ostatní provozní náklady	(9%)

VÝNOSY vývoj (v tis. Kč)



NÁKLADY vývoj (v tis. Kč)



Zpráva o podnikatelské činnosti a stavu majetku společnosti k 31.12.2011

1. Oblast hlavní činnosti - Městská hromadná doprava

Městská hromadná doprava je prováděna na základě smluv o závazku veřejné služby, které jsou individuálně uzavřeny s jednotlivými objednateli této služby. Základním závazkovým vztahem je smlouva se Statutárním městem České Budějovice, tj. „Smlouva o závazku veřejné služby k zajištění dopravní obslužnosti zájmového území města České Budějovice a o úhradě prokazatelné ztráty z městské hromadné dopravy pro roky 2009 až 2018“ s dodatky č.1 až 4. Dále jsou uzavřeny obdobné smlouvy o závazku veřejné služby, a to s Jihočeským krajem a příměstskými obcemi.

Pro rok 2011 bylo pro zajištění MHD, dle schválených jízdních řádů plánováno ujet celkem 5 739 km, z toho 5 103 tis. km na území města a 636 tis. km pro ostatní obsluhované obce. Skutečně bylo ujet 5 649 tis. km. Rozdíl je způsoben změnami na tratích a objíždkami. Proti roku 2010 bylo ujet o 84 tis. km méně, tj. 98,5%.

Tržby z hlavní činnosti, tj. přepravy MHD plánované ve výši 130 400 tis. Kč byly splněny na 97,3 %, což je absolutně 126 942 tis. Kč. V porovnání s rokem 2010 jsme utržili o 4 582 tis. Kč méně, tj. 96,5 %.

Na celkových tržbách z jízdného za sledovaný rok ve výši 125 706 tis. Kč se jednotlivé druhy jízdného podílí následovně:

- předplatné	- 57 645 tis. Kč
- jednotlivé jízdenky	- 29 188 tis. Kč
- jízdenky prodané v automatech	- 38 873 tis. Kč

Ostatní tržby z přepravy MHD v částce 1 236 tis. Kč jsou za:

- tržby z prodeje jízdních řádů	- 504 tis. Kč
- tržby za průkazky a známky zaměstnanců	- 429 tis. Kč
- náhradní přeprava za trolejbusy	- 303 tis. Kč

Činnost byla zajišťována vozidly MHD ve skladbě :

Autobusy:

Karosa řady 731,931	- 4 kusy	
Karosa řady 732	- 12 kusů	
Karosa řady 741,941	- 20 kusů	
Karosa Renault nízkopodlažní	- 21 kusy	
Solaris nízkopodlažní 12 m	- 3 kusy	
Solaris nízkopodlažní 15 m	- 3 kusy	
Irisbus - nízkopodlažní	- 15 kusů	
Irisbus - nízkopodlažní	- 4 kusy	(najaté od Města Č.Budějovice)
Citelis 12m - nízkopodlažní	- 2 kusy	
Crossway 12m	- 5 kusů	
Celkem autobusy MHD	- 89 kusů	

Trolejbusy:

Tr 15	- 17 kusů	
Tr 15 M	- 10 kusů	
Tr 25	- 24 kusy	
Tr 25	- 2 kusy	(najaté od Města Č.Budějovice)
Celkem trolejbusy MHD	- 53 kusy	

2. Ostatní podnikatelské aktivity

V oblasti podnikatelských aktivit mimo základní činnost má na celkovém objemu tržeb největší podíl servis vozidel (pneu, myčka, lakovna, opravy). V roce 2011 činily tržby v této oblasti 19 277 tis. Kč. Velký podíl na externích výnosech představuje využití dopravních prostředků jako nosičů reklamy. Výnosy z reklamní činnosti nabídkou nových reklamních nosičů a s využitím moderních možností reklamních polepů dosáhly 8 996 tis. Kč. Naopak u tzv. nepravidelné dopravy došlo k omezení aktivit a tržby v této oblasti klesly na 2 243 tis. Kč. V rámci obchodní činnosti bylo prodáno za 26 589 tis. Kč motorové nafty externím odběratelům.

3. Investiční politika

V roce 2011 bylo proinvestováno celkem 132 073 tis. Kč, bylo pořízeno 9 kusů nízkopodlažních kloubových trolejbusů v souladu s projektem „Nákup 14 trolejbusů“, který byl realizován v rámci ROP NUTS II Jihozápad, pod registračním číslem projektu CZ1.14/1.3.00/07.02135, a to v hodnotě 119.070.000,- Kč. Po vyhodnocení projektu byla podniku vyplacena dotace v plné výši, tj. 45.246.600,- Kč.

Autobusy v roce 2011 nebyly nakoupeny.

Ostatní investice byly směřovány do obnovy technologických zařízení, ekologických opatření, programu energetických úspor.

4. Obchodní politika a marketing

Stěžejním cílem obchodně marketinkové politiky společnosti je udržení stávajících cestujících MHD, a to na základě stanovení, dodržování a pravidelného hodnocení kvalitativních kritérií přepravy, tzv. Standardů kvality. Především jsou podporovány parametry bezpečnosti, spolehlivosti, přesnosti provozu, návaznosti spojů, čistota vozů, dostupnost jízdenek a provozních informací.

5. Stav majetku společnosti

Podrobné údaje o struktuře majetku společnosti jsou v Příloze účetní závěrky.

Rozvaha v plném rozsahu k 31. prosinci 2011 (v tis. Kč)

označ.	AKTIVA	řádek	2011			2010	2009
			brutto	korekce	netto	netto	netto
	AKTIVA CELKEM	1	1 745 376	-873 524	871 852	824 386	850 462
A.	Pohledávky za upsaný vlastní kapitál	2					
B.	Stálá aktiva	3	1 627 300	-855 088	772 212	766 008	804 288
B.I.	Dlouhodobý nehmotný majetek	4	11 071	-8 140	2 931	3 708	5 301
B.I.1.	Zřizovací výdaje	5	585	-585			
B.I.2.	Nehmotné výsledky výzkumu a vývoje	6					
B.I.3.	Software	7	10 486	-7 555	2 931	3 708	985
B.I.4.	Ocenitelná práva	8					
B.I.5.	Goodwill	9					
B.I.6.	Jiný dlouhodobý nehmotný majetek	10					
B.I.7.	Nedok. dlouhodobý nehmotný majetek	11					4 316
B.I.8.	Poskytnuté zálohy na DNM	12					
B.II.	Dlouhodobý hmotný majetek	13	1 616 229	-846 948	769 281	762 300	798 987
B.II.1.	Pozemky	14	45 747		45 747	45 747	45 747
B.II.2.	Stavby	15	448 306	-147 335	300 971	311 011	320 518
B.II.3.	Samost. movité věci a soubory mov. věcí	16	1 107 902	-699 613	408 289	393 190	413 659
B.II.4.	Pěstitelské celky trvalých porostů	17					
B.II.5.	Základní stádo a tažná zvířata	18					
B.II.6.	Jiný dlouhodobý hmotný majetek	19					
B.II.7.	Nedok. dlouhodobý hmotný majetek	20	14 238		14 238	12 316	18 678
B.II.8.	Poskytnuté zálohy na DHM	21	36		36	36	385
B.II.9.	Oceňovací rozdíl k nabytému majetku	22					
B.III.	Dlouhodobý finanční majetek	23					
B.III.1.	Podíly v ovládaných a řízených osobách	24					
B.III.2.	Podíly v úč.jednotkách pod podst.vlivem.	25					
B.III.3.	Ostatní dlouhod.cenné papíry a podíly	26					
B.III.4.	Půjčky a úvěry ovlád. a říz. osobám	27					
B.III.5.	Jiný dlouh. finanční majetek	28					
B.III.6.	Pořizovaný dlouhodobý finanční majetek	29					
B.III.7.	Poskytnuté zálohy na dlouhod. fin. majetek	30					
C.	Oběžná aktiva	31	116 165	-18 436	97 729	56 484	44 357
C.I.	Zásoby	32	19 230	-2 470	16 760	18 255	17 404
C.I.1.	Materiál	33	19 230	-2 470	16 760	18 255	17 404
C.I.2.	Nedok.výroba a polotovary	34					
C.I.3.	Výrobky	35					
C.I.4.	Zvířata	36					
C.I.5.	Zboží	37					
C.I.6.	Poskytnuté zálohy na zásoby	38					
C.II.	Dlouhodobé pohledávky	39					
C.II.1.	Pohledávky z obchodních vztahů	40					
C.II.2.	Pohledávky za ovládanými a řízenými osob.	41					
C.II.3.	Pohledávky za úč.jednotkami pod podst.vl.	42					
C.II.4.	Pohledávky za společníky, členy družstva	43					
C.II.5.	Dohadné účty aktivní	44					
C.II.6.	Jiné pohledávky	45					

označ.	AKTIVA	řádek	2011			2010	2009
			brutto	korekce	netto	netto	netto
C.II.7.	Odložená daňová pohledávka	46					
C.III.	Krátkodobé pohledávky	47	31 459	-15 966	15 493	33 981	18 635
C.III.1.	Pohled. z obchodních vztahů	48	11 165	-1 430	9 735	8 042	7 415
C.III.2.	Pohledávky za ovládanými a řízenými osob.	49					
C.III.3.	Pohledávky za úč.jednotkami pod podst.vl.	50					
C.III.4.	Pohledávky za společníky, členy družstva	51					
C.III.5.	Sociální zabezpečení a zdrav. pojištění	52					
C.III.6.	Stát - daňové pohledávky	53	1 513		1 513	23 045	8 947
C.III.7.	Ostatní poskytnuté zálohy	54	898		898	991	961
C.III.8.	Dohadné účty aktivní	55	2 591		2 591	1 016	629
C.III.9.	Jiné pohledávky	56	15 292	-14 536	756	887	683
C.IV.	Finanční majetek	57	65 476		65 476	4 248	8 318
C.IV.1.	Peníze	58	1 222		1 222	918	1 209
C.IV.2.	Účty v bankách	59	64 254		64 254	3 330	7 109
C.IV.3.	Krátkodobé cenné papíry a podíly	60					
C.IV.4.	Pořizovaný krátkodobý finanční majetek	61					
D.	Časové rozlišení	62	1 911		1 911	1 894	1 817
D.I.1.	Náklady příštích období	63	1 127		1 127	1 080	1 171
D.I.2.	Komplexní náklady příštích období	64					
D.I.3.	Příjmy příštích období	65	784		784	814	646

označ.	PASIVA	řádek	2011	2010	2009
	PASIVA CELKEM	66	871 852	824 386	850 462
A.	Vlastní kapitál	67	672 097	675 267	682 379
A.I.	Základní kapitál	68	467 200	467 200	467 200
A.I.1.	Základní kapitál	69	467 200	467 200	467 200
A.I.2.	Vlastní akcie a vl. obch. podíly	70			
A.I.3.	Změny základního kapitálu	71			
A.II.	Kapitálové fondy	72	119 788	119 788	119 788
A.II.1.	Emisní ážio	73			
A.II.2.	Ostatní kapitálové fondy	74	119 788	119 788	119 788
A.II.3.	Oceňovací rozd. z přecenění majetku	75			
A.II.4.	Oceňovací rozd. z přecenění při přem.	76			
A.III.	Rez. fondy, neděl. fond a ost. fondy	77	65 321	65 321	64 865
A.III.1.	Zákonný rezervní fond/Neděl. fond	78	54 228	54 228	53 772
A.III.2.	Statutární a ost. fondy	79	11 093	11 093	11 093
A.IV.	Výsledek hospodaření min. let	80	22 958	30 071	21 416
A.IV.1.	Nerozd. zisk minulých let	81	22 958	30 071	21 416
A.IV.2.	Neuhraz. ztráta min. let	82			
A.V.	Výsledek hospodaření běžn. úč. období	83	-3 170	-7 113	9 110
B.	Cizí zdroje	84	192 615	143 334	162 050
B.I.	Rezervy	85			
B.I.1.	Rezervy podle zvl. pr. předpisů	86			
B.I.2.	Rezerva na důchody a podob. závazky	87			
B.I.3.	Rezerva na daň z příjmu	88			
B.I.4.	Ostatní rezervy	89			
B.II.	Dlouhodobé závazky	90	52 523	52 079	49 888
B.II.1.	Závazky z obchodních vztahů	91			
B.II.2.	Závazky k ovlád. a řízeným osobám	92			
B.II.3.	Závazky k účet. jednotkám pod podst.v.	93			
B.II.4.	Závazky ke společníkům a čl. družstva	94			
B.II.5.	Dlouhodobé přijaté zálohy	95			
B.II.6.	Vydané dluhopisy	96			
B.II.7.	Dlouhodobé směnky k úhradě	97			
B.II.8.	Dohadné účty pasívní	98			
B.II.9.	Jiné závazky	99			
B.II.10.	Odložený daňový závazek	100	52 523	52 079	49 888
B.III.	Krátkodobé závazky	101	24 200	43 616	40 305
B.III.1.	Závazky z obchodních vztahů	102	8 799	29 178	25 360
B.III.2.	Závazky k ovlád. a řízeným osobám	103			
B.III.3.	Závazky k účet. jednotkám pod podst.v.	104			
B.III.4.	Závazky ke společníkům a čl. družstva	105			
B.III.5.	Závazky k zaměstnancům	106	8 954	8 116	8 638
B.III.6.	Závazky ze sociál. zabezp.a zdr. poj.	107	4 621	4 557	4 684
B.III.7.	Stát - daňové závazky a dotace	108	1 225	1 026	1 137
B.III.8.	Krátkodobé přijaté zálohy	109	20	302	15
B.III.9.	Vydané dluhopisy	110			
B.III.10.	Dohadné účty pasívní	111	419	326	269
B.III.11.	Jiné závazky	112	162	111	202
B.IV.	Bankovní úvěry a výpomoci	113	115 892	47 639	71 857
B.IV.1.	Bankovní úvěry dlouhodobé	114	115 892	47 639	71 857
B.IV.2.	Krátkodobé bankovní úvěry	115			
B.IV.3.	Krátkodobé finanční výpomoci	116			
C.	Časové rozlišení	117	7 140	5 785	6 033
C.I.1.	Výdaje příštích období	118	1 903	1 135	1 193
C.I.2.	Výnosy příštích období	119	5 237	4 650	4 840

Výkaz zisků a ztrát v plném rozsahu k 31. prosinci 2011 (v tis. Kč)

označ.	text	řd	skutečnost v účetním období		
			2011	2010	2009
I.	Tržby za prodej zboží	1	26 589	31 455	25 026
A.	Náklady vynal. na prod. zboží	2	25 183	30 827	23 990
+	Obchodní marže	3	1 406	628	1 036
II.	Výkony	4	168 482	178 178	176 468
II.1.	Tržby za prodej vl. výrobků a služeb	5	157 458	159 246	157 204
II.2.	Změna stavu zásob vl. výroby	6			
II.3.	Aktivace	7	11 024	18 932	19 264
B.	Výkonová spotřeba	8	128 030	145 675	150 446
B.1.	Spotřeba materiálu a energie	9	101 543	112 153	118 138
B.2.	Služby	10	26 487	33 522	32 308
+	Přidaná hodnota	11	41 858	33 131	27 058
C.	Osobní náklady	12	167 326	169 802	173 775
C.1.	Mzdové náklady	13	117 286	119 973	123 687
C.2.	Odměny členům orgánů společnosti a družstva	14	1 858	1 088	1 060
C.3.	Náklady na sociální zabezp.a zdrav. pojištění	15	40 101	40 769	41 117
C.4.	Sociální náklady	16	8 081	7 972	7 911
D.	Daně a poplatky	17	301	244	244
E.	Odpisy DNM a DHM	18	80 644	79 096	77 131
III.	Tržby z prodeje dlouh.majetku a materiálu	19	671	577	535
III.1.	Tržby z prodeje dlouhodobého majetku	20	289	0	141
III.2.	Tržby z prodeje materiálu	21	382	577	394
F.	Zůstat. cena prod. dlouh.majetku a materiálu	22	235	327	197
F.1.	Zůstatková cena prodaného dlouh. majetku	23			
F.2.	Zůstatková cena prodaného materiálu	24	235	327	197
G.	Změna stavu rezerv a opr. položek v prov. oblasti	25	-101	731	-4 779
IV.	Ostatní provozní výnosy	26	215 449	219 950	246 517
H.	Ostatní provozní náklady	27	9 404	7 139	13 711
V.	Převod provozních výnosů	28			
I.	Převod provozních nákladů	29			
*	Provozní výsledek hospodaření	30	169	-3 681	13 831
VI.	Tržby z prodeje cen. papírů a podílů	31			
J.	Prodané cen. papíry a podíly	32			
VII.	Výnosy z dlouhodobého finančního majetku	33			
VII.1.	Výnosy z podílů v ovládaných a říz.os.	34			
VII.2.	Výnosy z ost. dlouhod. cen. papírů a podílů	35			
VII.3.	Výnosy z ost. dlouhod. fin. majetku	36			
VIII.	Výnosy z krátkodob. fin. majetku	37	0	0	150
K.	Náklady z finančního majetku	38			
IX.	Výnosy z přecenění cen. papírů a derivátů	39			
L.	Náklady z přeceň.cen.papírů a derivátů	40			
M.	Změna stavu rezerv a opr. položek ve fin. obl.	41			
X.	Výnosové úroky	42	84	48	431
N.	Nákladové úroky	43	1 579	844	2 045
XI.	Ostatní finanční výnosy	44	4	3	15
O.	Ostatní finanční náklady	45	1 404	447	254
XII.	Převod finančních výnosů	46			
P.	Převod finančních nákladů	47			
*	Finanční výsledek hospodaření	48	-2 895	-1 240	-1 703
Q.	Daň z příjmu za běžnou činnost	49	444	2 192	3 018
Q.1.	- splatná	50			
Q.2.	- odložená	51	444	2 192	3 018
**	Výsledek hospodaření za běžnou činnost	52	-3 170	-7 113	9 110
XIII.	Mimořádné výnosy	53			
R.	Mimořádné náklady	54			
S.	Daň z příjmů z mimoř. činnosti	55			
S.1.	- splatná	56			
S.2.	- odložená	57			
*	Mimořádný výsledek hospodaření	58			
T.	Převod podílu na VH společníkům	59			
***	Výsledek hospodaření za účetní období	60	-3 170	-7 113	9 110
	Výsledek hospodaření před zdaněním	61	-2 726	-4 921	12 128

Příloha účetní závěrky ke dni 31.12.2011

Informace o použitých účetních metodách, obecných účetních zásadách a způsobech oceňování

Způsob oceňování:

- a) zásoby nakupované - v pořizovací ceně, tj. cena pořízení a vedlejší náklady na pořízení (tj. clo, dopravné aj.). Způsob účtování - varianta A, metoda FIFO
- b) zásoby vlastní výroby - ve vlastních nákladech (tzn. přímé náklady na ně vynaložené, popř. i část nepřímých nákladů, která se k této činnosti vztahuje)
- c) dlouhodobý hmotný a nehmotný majetek nakoupený - v pořizovací ceně, tj. cena pořízení a vedlejší náklady na pořízení (tj. dopravné, náklady na uvedení do provozu aj.)
- d) dlouhodobý hmotný majetek vytvořený vlastní činností - vlastními náklady, tzn. přímé náklady na ně vynaložené, popř. i část nepřímých nákladů, která se k této činnosti vztahuje

Způsob stanovení opravných položek

Opravné položky se vytvářejí k účtům majetku v případech snížení jejich ocenění v účetnictví prokázaném na podkladě údajů inventarizace majetku. Tyto položky se vytvářejí jen v případech, kdy snížení ocenění majetku v účetnictví není trvalého charakteru.

Opravná položka u zásob je v naší společnosti tvořena v závislosti na obrátce zásob - ve výši 30 % u zásob, u nichž doba bez obrátky činila 1 rok (daňově neuznatelné náklady).

Opravné položky k pohledávkám byly provedeny na základě zákona o rezervách (daňově uznatelné náklady).

Opravné položky k pohledávkám účetní byly tvořeny na pohledávky splatné do konce roku 2010 - do výše 100 % po odečtení zákonných opravných položek (daňově neuznatelné náklady).

Na pohledávky splatné do června 2011 včetně - ve výši 30 % (daňově neuznatelné náklady).
Celkem se zákonnými opravnými položkami ve výši 50 %.

Opravné položky k pohledávkám v přepravní kontrole účetní byly tvořeny na základě vnitropodnikové směrnice. Měsíčně byla tvořena opravná položka k pohledávkám v PKO, které byly neuhrazené (daňově neuznatelné náklady). K těmto pohledávkám jsou tvořeny opravné položky v úhrnné výši 100%.

Způsob stanovení odpisových plánů

Odpisový plán je totožný s evidencí dlouhodobého hmotného majetku, kde pro každou položku je stanovena roční účetní a daňová odpisová sazba. Dlouhodobý hmotný majetek je odpisován rovnoměrně po dobu předpokládané životnosti majetku, účetní odpisy jsou vypočítávány jednou dvanáctinou roční účetní odpisové sazby za měsíc. Daňové odpisy jsou vypočítávány na konci účetního období dle zákona o daních z příjmů v platném znění.

Způsob přepočtu cizích měn

Pro přepočet majetku a závazků vyjádřených v cizí měně na českou měnu se používá směnný kurs devizového trhu vyhlášený ČNB.

U závazků	- ke dni přijetí daňového dokladu
U valutové pokladny	- aktuálním kurzem ČNB
	- v účetní závěrce k 31.12. 2011
U běžného účtu v EUR	- kurzem ČNB vždy k 1. v měsíci
	- v účetní závěrce k 31.12. 2011

Úhrada prokazatelné ztráty ze závazku veřejné služby - Dotace

Úhrada prokazatelné ztráty ze závazku veřejné služby - Dotace k úhradě nákladů se účtuje do ostatních provozních výnosů. Dotace na pořízení DHM snižovala pořizovací cenu hmotného majetku (rok 2002-2011).

Výroční zpráva 2011

Doplňující údaje k rozvaze a výkazu zisků a ztrát

Úhrada prokazatelné ztráty ze závazku veřejné služby - Dotace provozní v tis. Kč

poskytovatel dotace	účel	rok 2011	rok 2010	rok 2009
Statutární město Č. B.	městská doprava	180 000	183 065	198 793
Obecní úřady	příměstská doprava	12 262	12 459	12 189
Krajský úřad - Jihočeský kraj	provoz Borek	961	923	970
Krajský úřad - Jihočeský kraj	provoz ZDO	8 305	7 870	8 772
Celkem Krajský úřad - Jih. kraj		9 266	8 793	9 742
Celkem		201 528	204 317	220 724

Dotace investiční v tis. Kč

poskytovatel dotace	účel	rok 2011	rok 2010	rok 2009
Statutární město Č. B.	obnova voz. parku	0	0	0
Státní rozpočet ČR	obnova voz. parku	0	2 400	3 570
ROP NUTS II Jihozápad	inf. systém MHD	0	17 969	0
ROP NUTS II Jihozápad	9 ks trolejbusů	45 247	0	0
Celkem		45 247	20 369	3 570

Dlouhodobý nehmotný majetek v tis. Kč

skupina majetku	účty 01.			účty 07.		
	2011	2010	2009	2011	2010	2009
DNM	8 948	8 629	5 731	6 035	5 214	4 746
DDNM	1 538	1 832	1 933	1 520	1 539	1 933
zřizovací výdaje	585	585	585	585	585	585
nedokončený dl. majetek	0	0	4 316	0	0	0
celkem	11 071	11 046	12 565	8 140	7 338	7 264

Dlouhodobý hmotný majetek v tis. Kč

skupina majetku	účty 02., 03.			účty 08.		
	2011	2010	2009	2011	2010	2009
budovy, haly	448 306	447 464	446 182	147 335	136 453	125 664
stroje, přístroje, zařiz.	135 237	134 282	115 559	84 614	73 767	65 382
dopravní prostředky	956 386	910 615	894 388	599 347	578 809	531 798
inventář	791	813	813	650	635	599
DDHM	15 488	15 851	16 312	15 002	15 160	15 634
pozemky	45 747	45 747	45 747	0	0	0
nedokončený dl. majetek	14 238	12 316	18 678	0	0	0
poskytnuté zálohy na dl. HM	36	36	385	0	0	0
celkem	1 616 229	1 567 124	1 538 064	846 948	804 824	739 077

Rozpis samostatných movitých věcí - účet 022 v tis. Kč

skupina majetku	pořizovací cena			oprávky		
	2011	2010	2009	2011	2010	2009
energetické stroje	61 500	61 500	52 706	35 930	33 029	30 200
pracovní stroje	21 540	21 260	21 694	15 555	14 101	13 583
přístroje	52 197	51 522	41 159	33 129	26 637	21 599
dopravní prostředky	956 386	910 615	894 388	599 362	578 809	531 798
inventář	791	813	813	650	635	599
DDHM	15 488	15 851	16 312	14 987	15 160	15 634
celkem	1 107 902	1 061 561	1 027 072	699 613	668 371	613 413

skupina majetku	zůstatková cena		
	2011	2010	2009
energetické stroje	25 570	28 471	22 506
pracovní stroje	5 985	7 159	8 111
přístroje	19 068	24 885	19 560
dopravní prostředky	357 024	331 806	362 590
inventář	141	178	214
DDHM	501	691	678
celkem	408 289	393 190	413 659

Přírůstky a úbytky dlouhodobého majetku v tis. Kč

skupina majetku	počáteční stavy			přírůstky		
	2011	2010	2009	2011	2010	2009
pozemky	45 747	45 747	45 747	0	0	0
budovy, haly	447 464	446 182	443 166	842	1 340	6 980
stroje, přístroje, zařízení	134 282	115 559	116 978	1 034	20 580	1 860
dopravní prostředky	910 615	894 388	858 152	82 936	31 148	54 200
inventář	813	813	905	0	0	0
DDHM	15 851	16 312	17 892	51	317	179
nedokončený hm. majetek	12 316	18 678	14 188	132 034	62 659	71 280
zálohy na DHM	36	385	349	0	0	36
DNM	8 629	5 731	5 649	319	2 898	146
DDNM	1 832	1 933	1 959	-258	293	0
zřizovací výdaje	585	585	585	0	0	0
nedokončený nehm. majetek	0	4 316	0	0	-1 125	4 462
celkem	1 578 170	1 550 629	1 505 570	216 958	118 110	139 143

skupina majetku	úbytky			konečné stavy		
	2011	2010	2009	2011	2010	2009
pozemky	0	0	0	45 747	45 747	45 747
budovy, haly	0	58	3 964	448 306	447 464	446 182
stroje, přístroje, zařízení	79	1 857	3 279	135 237	134 282	115 559
dopravní prostředky	37 165	14 921	17 964	956 386	910 615	894 388
inventář	22	0	92	791	813	813
DDHM	414	778	1 759	15 488	15 851	16 312
nedokončený hm. majetek	130 112	69 021	66 790	14 238	12 316	18 678
zálohy na DHM	0	349	0	36	36	385
DNM	0	0	64	8 948	8 629	5 731
DDNM	36	394	26	1 538	1 832	1 933
zřizovací výdaje	0	0	0	585	585	585
nedokončený nehm. majetek	0	3 191	146	0	0	4 316
celkem	167 828	90 569	94 084	1 627 300	1 578 170	1 550 629

Výroční zpráva 2011

Rozdělení VH v Kč

Statutární město České Budějovice, se sídlem nám. Přemysla Otakara II. č. 1 a 2, České Budějovice, IČO 00 24 47 32 ve smyslu § 190, odst. 1 obchodního zákoníku jako jediný akcionář společnosti Dopravní podnik města České Budějovice, a. s., rozhodlo v působnosti valné hromady podle ustanovení § 187, písm. f Obchodního zákoníku o schválení účetní závěrky o rozdělení zisku takto:

	za rok 2010	za rok 2009	za rok 2008
výsledek hospodaření - zisk/ztráta	-7 113 050,34	9 109 882,40	26 801 496,92
daň z příjmu právnických osob	0,00	0,00	0,00
povinný příděl do rezervního fondu - 5 %	0,00	455 494,12	1 340 074,85
nerozdělený výsledek hospodaření	-7 113 050,34	8 654 388,28	25 461 422,07
z toho: ke krytí navýšení mzdových nákladů	0,00	0,00	0,00
převod do nerozd. zisku minulých let	-7 113 050,34	8 654 388,28	21 416 322,30
převod do neuhraz. ztrát minulých let	0,00	0,00	4 045 099,77

Pohledávky v tis. Kč

	2011	2010	2009
celkové pohledávky za odběrateli	10 264	7 082	6 541
splatné do konce předcházejícího roku	1 125	1 049	1 122
splatné do konce června aktuálního roku	567	17	139
ostatní	8 572	6 016	5 280

Závazky v tis. Kč

	2011	2010	2009
celkové dodavatelské závazky	8 799	29 178	25 360
splatné v prosinci sledovaného roku	185	1 122	3 178
splatné následující rok	8 614	28 056	22 182

Opravné položky v tis. Kč

druh	počáteční stav			tvorba		
	2011	2010	2009	2011	2010	2009
zásoby	1 962	1 621	1 316	508	341	305
pohledávky účetní	23	61	727	236	0	0
pohledávky PKO účetní	15 526	15 048	20 074	1 980	4 380	5 065
pohledávky zákonné	1 026	1 074	466	145	0	608

druh	čerpání			konečný stav		
	2011	2010	2009	2011	2010	2009
zásoby	0	0	0	2 470	1 962	1 621
pohledávky účetní	0	38	666	259	23	61
pohledávky PKO účetní	2 970	3 902	10 091	14 536	15 526	15 048
pohledávky zákonné	0	48	0	1 171	1 026	1 074

Rezervy a odložený daňový závazek v tis. Kč

druh	počáteční stav			tvorba		
	2011	2010	2009	2011	2010	2009
rezerva zákonná	0	0	0	0	0	0
odložený daňový závazek	52 079	49 888	46 869	444	2 191	5 362

druh	čerpání			konečný stav		
	2011	2010	2009	2011	2010	2009
rezerva zákonná	0	0	0	0	0	0
odložený daňový závazek	0	0	2 343	52 523	52 079	49 888

Odložený daňový závazek byl účtován od roku 2002 podle Opatření MF čj. 281/89759/2001.

Odložený daňový závazek je zaúčtován dle vyhlášky č. 500/2002 Sb. a Českého účetního standardu 003 - Odložená daň.

Vlastní kapitál v tis. Kč

položky	počáteční stav			zvýšení VK		
	2011	2010	2009	2011	2010	2009
základní kapitál	467 200	467 200	444 184	0	0	23 016
kapitálové fondy	119 788	119 788	119 788	0	0	0
zákonný rezervní fond	54 228	53 772	52 432	0	456	1 340
změny základního kapitálu	0	0	23 016	0	0	0
sociální fond	107	107	107	0	0	0
fond investic	10 986	10 986	10 986	0	0	0
nerozd.zisk min. let	30 071	21 416	0	0	8 655	21 416
neuhrazená ztráta min.l.	0	0	-4 045	0	0	0
výsledek hosp. běž. obd.	-7 113	9 110	26 801	-3 170	-7 113	9 110
celkem	675 267	682 379	673 269	-3 170	1 998	54 882

položky	snížení VK			konečný stav		
	2011	2010	2009	2011	2010	2009
základní kapitál	0	0	0	467 200	467 200	467 200
kapitálové fondy	0	0	0	119 788	119 788	119 788
zákonný rezervní fond	0	0	0	54 228	54 228	53 772
změny základního kapitálu	0	0	23 016	0	0	0
sociální fond	0	0	0	107	107	107
fond investic	0	0	0	10 986	10 986	10 986
nerozd.zisk min. let	7 113	0	0	22 958	30 071	21 416
neuhrazená ztráta min.l.	0	0	-4 045	0	0	0
výsledek hosp. běž. obd.	-7 113	9 110	26 801	-3 170	-7 113	9 110
celkem	0	9 110	45 772	672 097	675 267	682 379

Ke dni 1.1. 2009 došlo k zápisu o zvýšení základního kapitálu do obchodního rejstříku ve výši 23 016 tis. Kč. Základní kapitál činí k 1.1. 2009 467 200 tis. Kč.

Akcie: 467 200 ks kmenových akcií na jméno v zaknihované podobě ve jmenovité hodnotě 1 000,-- Kč.

Výroční zpráva 2011

Výnosy v tis. Kč

	2011	2010	2009
celkové výnosy	411 279	430 212	449 142
z toho: tržby za vlastní výkony	157 458	159 246	157 204
z toho: tržby MHD	125 706	131 524	130 602
příležitostná doprava	2 243	3 755	4 676
opravy	17 120	10 799	9 015
tržby z pronájmu	1 419	1 186	1 336
reklama	8 996	10 535	10 250
ostatní	1 974	1 447	1 325
tržby za prodej zboží	26 589	31 455	25 026
aktivace	11 024	18 932	19 264
dotace na provoz	201 528	204 317	220 724

Zaměstnanci společnosti, osobní náklady v tis. Kč

	2011	2010	2009
průměrný počet zaměstnanců	389	414	434
z toho: řídicích pracovníků	3	4	4
Osobní náklady bez řídicích pracovníků	163 808	164 244	167 985
Osobní náklady řídicích pracovníků	3 518	4 470	4 730
Odměny členům statutárních orgánů	1 858	1 088	1 060

Ředitel a místopředseda představenstva a. s. užíval od 1.9. 2004 služební automobil pro soukromé účely.

Předseda představenstva a. s., pověřený přímým vedením společnosti, užívá od 1.6. 2011 služební automobil pro soukromé účely.

Naše společnost nemá žádné závazky penzijního pojištění statutárních a dozorčích orgánů (současných i bývalých).

Podrozvahová evidence v tis. Kč

	2011	2010	2009
Pohledávky za odběrateli	0	0	0

Doplňující informace k rozvaze

Naše společnost nemá k datu účetní závěrky žádné splatné závazky pojistného na sociální zabezpečení a na zdravotní pojištění. Nemá žádné evidované daňové nedoplatky u místně příslušných finančních orgánů.

Naše společnost nemá operace, jejichž rizika jsou významná pro posouzení finanční situace účetní jednotky (dle § 39, odst. 9, písm. c, vyhlášky č. 500/2002 Sb.)

Dle § 39, odst. 11 vyhlášky č. 500/2002 Sb. uvádíme následující informace:

- a) celkové náklady za povinný audit účetní závěrky 2010 91 800,-- Kč
- celkové náklady za povinný audit účetní závěrky 2011 90 000,-- Kč
- b) celkové náklady za daňové poradenství 0,-- Kč
- c) celkové náklady za mimoauditorské služby 7 000,-- Kč

Dle § 39, odst. 12 vyhlášky č. 500/2002 Sb. se nestala změna v počtu a jmenovité hodnotě vydaných akcií během účetního období.

Ostatní skutečnosti - nepeněžitý vklad

Ke dni 1.1. 2009 došlo k zápisu o zvýšení základního kapitálu do obchodního rejstříku ve výši 23 016 tis. Kč.

Základní kapitál činí k 1.1. 2009 467 200 tis. Kč.

Akcie: 467 200 ks kmenových akcií na jméno v zaknihované podobě ve jmenovité hodnotě 1 000,-- Kč.

Doplňující informace k majetku a závazkům

Naše společnost má sjednán úvěr s Komerční bankou, a. s. v celkové výši 83 miliónů Kč na účel profinancování nákupu nízkopodlažních autobusů a nízkopodlažních trolejbusů. Úvěr je splatný do 20.12. 2012.

Smlouva o úvěru je ze dne 24.5. 2006. Čerpání úvěru proběhlo dne 18.10. 2006 a to na základě faktur od dodavatele pěti kusů trolejbusů ŠKODA ELECTRIC s. r. o. a od dodavatele šesti kusů autobusů KAROSA a. s. v celkové výši 70 miliónů Kč. Zůstatek úvěru je k 31.12. 2011 ve výši 9 972 600,-- Kč.

Naše společnost má sjednán úvěr s Komerční bankou, a. s. v celkové výši 80 miliónů Kč na účel nákup nízkopodlažních autobusů a trolejbusů. Úvěr je splatný do 20.11. 2013.

Smlouva o úvěru je ze dne 22.1. 2007. Čerpání úvěru proběhlo dne 27.9. 2007 a to na základě faktur od dodavatele pěti kusů trolejbusů ŠKODA ELECTRIC s. r. o. a od dodavatele šesti kusů autobusů Iveco Czech Republic, a. s. v celkové výši 67 894 tis. Kč. Zůstatek úvěru je k 31.12. 2011 ve výši 13 449 080,-- Kč.

Naše společnost má sjednán úvěr s Českou spořitelnou, a. s. v celkové výši až 35 miliónů Kč na účel financování překlenutí časového období mezi uhrazením daně z přidané hodnoty související s koupí čtrnácti nových trolejbusů a vrácením příslušné daně z přidané hodnoty ze strany správce daně.

Úvěr je splatný: částka 22,6 miliónů Kč do 31.10. 2011 a částka 12,4 miliónů Kč do 31.10. 2012.

Smlouva o úvěru je ze dne 21.12. 2009. Období čerpání je od 1.6. 2011 a trvá do 30.6. 2012.

Zůstatek úvěru je k 31.12. 2011 ve výši 0,-- Kč.

Naše společnost má sjednán úvěr s Českou spořitelnou, a. s. v celkové výši až do výše 174 miliónů Kč na účel financování koupě čtrnácti nových trolejbusů.

Úvěr je splatný měsíčními splátkami, poslední splátka bude zaplacená dne 30.6. 2019.

Zůstatek úvěru je k 31.12. 2011 ve výši 92 470 000,-- Kč.

Naše společnost nemá pohledávky, které k rozvahovému dni mají dobu splatnosti delší než pět let. Nemá žádné zatížení majetku zástavním právem nebo věcným břemenem, nemá žádný cizí majetek neuvedený v rozvaze, nemá žádné penzijní závazky, nemá žádné závazky, které nejsou vykázány v rozvaze, nemá žádný pronajatý majetek, neuvedený v rozvaze.

Naše společnost uzavřela Smlouvu o podmínkách poskytnutí dotace z Regionálního operačního programu NUTS II Jihozápad na projekt s názvem Informační systém pro cestující MHD v Českých Budějovicích.

Registrační číslo projektu je CZ.1.14/1.2.00/03.00928.

Prioritní osa: Dostupnost center

Oblast podpory: 1.2 Rozvoj infrastruktury pro veřejnou dopravu

Na základě rozhodnutí Regionální rady regionu soudržnosti Jihozápad o poskytnutí finanční podpory ve formě účelové dotace v rámci Regionálního operačního programu NUTS II Jihozápad. Dotace je poskytována pouze na způsobilé výdaje projektu.

Dotace dle Smlouvy se poskytuje ve výši 67,8 % z celkových způsobilých výdajů projektu, maximálně však v celkové výši 18 470 889,39 Kč.

V žádosti o platbu byla částka k vyplacení dotace ve výši 17 969 373,33 Kč.

Platba ve výši 17 969 373,33 Kč byla připsána na náš účet dne 6.4. 2011.

Naše společnost uzavřela Smlouvu o podmínkách poskytnutí dotace z Regionálního operačního programu NUTS II Jihozápad na projekt s názvem Nákup 14 trolejbusů.

Registrační číslo projektu je CZ.1.14/1.3.00/07.02135.

Prioritní osa: Dostupnost center

Oblast podpory: 1.3 Modernizace vozového parku veřejné dopravy

Na základě rozhodnutí Regionální rady regionu soudržnosti Jihozápad o poskytnutí finanční podpory ve formě účelové dotace v rámci Regionálního operačního programu NUTS II Jihozápad. Dotace je poskytována pouze na způsobilé výdaje projektu.

Dotace dle Smlouvy se poskytuje ve výši 38 % z celkových způsobilých výdajů projektu, maximálně však v celkové výši 70 383 600,-- Kč.

Výroční zpráva 2011

Harmonogram etap:

- 1) 001 Nákup 9 trolejbusů
mezní datum ukončení etapy: 26.8. 2011
- 2) 002 Nákup 5 trolejbusů
mezní datum ukončení etapy: 27.8. 2012

Finanční rámec projektu:

- 1) 001 Nákup 9 trolejbusů
celkové výdaje etapy 146 689 068,00 Kč
celkové způsobilé výdaje etapy 119 070 000,00 Kč
celkové nezpůsobilé výdaje etapy 27 619 068,00 Kč
- 2) 002 Nákup 5 trolejbusů
celkové výdaje etapy 80 517 606,00 Kč
celkové způsobilé výdaje etapy 66 150 000,00 Kč
celkové nezpůsobilé výdaje etapy 14 367 606,00 Kč

Platba za 1. etapu ve výši 45 246 600,-- Kč byla připsána na náš účet dne 25.10. 2011.

Odložená daň

Přehled všech přechodných rozdílů od roku 1997 do 2011 v Kč

položka	účetní	daňové	vliv + -
ZC DHM k 31. 12. 2011	757 217 788,73	458 834 029,48	298 383 759,25
odečet ZC DHM nepen. vkl.	19 621 959,00	34 585 843,00	14 963 884,00
celkem ZC DHM	737 595 829,73	424 248 186,48	313 347 643,25
opravná položka k zásobám	2 469 582,75	0,00	-2 469 582,75
SP a ZP nezaplacené	173 064,00	0,00	-173 064,00
reinvest.odpočet 2000-2004	0,00	17 603 376,30	-17 603 376,30
daňová ztráta 2010	0,00	16 663 030,00	-16 663 030,00
celkem			276 438 590,20
celkem zaokr. na tis.			276 438 000,00

Počáteční stav účtu 48110	k 1.1. 2011		52 079 570 Kč
Inventarizace odloženého závazku:			
Přepočtení PS účtu 48110 z důvodu snížení daňové sazby:			
PS x nová sazba(19%) : stará sazba(19%)			52 079 570 Kč
rozdíl se zaúčtuje	48110/592102/3200		0 Kč
Odložená daň - 19 %	k 31.12. 2011	ODZ	52 523 220 Kč
K zaúčtování rozdíl	592102/3200/48110		443 650 Kč

Odložený daňový závazek je zaúčtován dle vyhlášky č. 500/2002 Sb. a Českého účetního standardu 003 - Odložená daň.

„Výkaz cash flow Dopravního podniku města České Budějovice, a. s., Novohradská 738/40,
370 33 České Budějovice v tis.Kč“

	2011	2010	2009
P. Stav peněžních prostředků a peněžních ekvivalentů na začátku úč. období	4 248	8 318	14 675
Z. Účetní zisk nebo ztráta z běžné činnosti před zdaněním	-2 726	-4 921	12 128
A.1. Úpravy o nepeněžní operace	81 749	80 623	73 675
A.1.1. Odpisy stálých aktiv s výjimkou zůstatkové ceny prodaných stálých aktiv	80 644	79 096	77 131
Umořování opravné položky k nabytému majetku	0	0	0
A.1.2. Změna stavu opravných položek, změna stavu rezerv	-101	731	-4 779
Změna stavu přechodných účtů aktiv a pasiv	0	0	0
A.1.3. Zisk (ztráta) z prodeje stálých aktiv	-289	0	-141
A.1.4. Výnosy z dividend a podílů na zisku	0	0	-150
A.1.5. Vyúčtované nákladové úroky (s výjimkou kapitalizovaných úroků)	1 579	844	2 045
Vyúčtované výnosové úroky	-84	-48	-431
A.1.6. Případné úpravy a ostatní nepeněžní operace	0	0	0
A* Čistý peněžní tok z provozní činnosti před zdaněním, změnami pracovního kapitálu a mimořádnými položkami (Z + A.1.)	79 023	75 702	85 803
A.2. Změna stavu nepeněžních složek pracovního kapitálu	2 006	-13 944	3 637
A.2.1. Změna stavu pohledávek z provozní činnosti, aktivních účtů časového rozlišení a dohadných účtů aktivních	19 080	-15 815	1 275
A.2.2. Změna stavu krátkodobých závazků z provozní činnosti, pasivních účtů časového rozlišení a dohadných účtů pasivních	-18 061	3 063	2 902
A.2.3. Změna stavu zásob	987	-1 192	-540
A.2.4. Změna stavu krátkodobého finančního majetku nespádajícího do peněžních ekvivalentů	0	0	0
A** Čistý peněžní tok z provozní činnosti před zdaněním a mimořádnými položkami (A*+ A.2.)	81 029	61 758	89 440
A.3. Vyplacené úroky s výjimkou kapitalizovaných úroků	-1 579	-844	-2 045
A.4. Přijaté úroky	84	48	431
A.5. Zaplacená daň z příjmů za běžnou činnost a za doměrky daně za minulá období	0	0	0
A.6. Příjmy a výdaje spojené s mimořádnými účetními případy, které tvoří mimořádný výsledek hospodaření včetně uhrazené splatné daně z příjmů z mimořádné činnosti	0	0	0
A*** Čistý peněžní tok z provozní činnosti (A**+ A.3.+ A.4.+ A.5.+ A.6.)	79 534	60 962	87 826
B.1. Výdaje spojené s pořízením stálých aktiv	-86 848	-40 815	-70 257
B.2. Příjmy z prodeje stálých aktiv	289	0	141
B.3. Půjčky a úvěry spřízněným osobám	0	0	0
B*** Čistý peněžní tok vztahující se k investiční činnosti (B.1.+ B.2.+ B.3)	-86 559	-40 815	-70 116
C.1. Změna stavu dlouhodobých, popř. krátkodobých závazků	68 253	-24 217	-24 217
C.2. Dopady změn vlastního kapitálu na peněžní prostředky	0	0	0
C.2.1. Zvýšení peněžních prostředků a peněžních ekvivalentů z titulu zvýšení základního kapitálu, emisního ážia, ev. rezervních fondů včetně složených záloh na toto zvýšení	0	0	0
C.2.2. Vyplacení podílu na vlastním kapitálu společníkům	0	0	0
C.2.3. Další vklady peněžních prostředků společníků a akcionářů	0	0	0
C.2.4. Úhrada ztráty společníky	0	0	0
C.2.5. Přímé platby na vrub fondů	0	0	0
C.2.6. Vyplacené dividendy nebo podíly na zisku včetně zaplacené srážkové daně a finanční vypořádání se společníky v. o. s. a komplementáři u k. s.	0	0	0
C.3. Přijaté dividendy nebo podíly na zisku s výjimkou investičních společností a fondů	0	0	150
C*** Čistý peněžní tok vztahující se k finanční činnosti (C.1.+ C.2. + C.3.)	68 253	-24 217	-24 067
F. Čisté zvýšení, resp. snížení peněžních prostředků (A***+ B***+ C***)	61 228	-4 070	-6 357
R. Stav peněžních prostředků a peněžních ekvivalentů na konci období (P+F)	65 476	4 248	8 318

Zpráva o vztazích mezi ovládající osobou a ostatními osobami ovládanými stejnou ovládající osobou za rok 2011

Zpracovatel: statutární orgán společnosti Dopravní podnik města České Budějovice, a.s., IČO 25166115

Společnost Dopravní podnik města České Budějovice, a.s. je osobou ovládanou Statutárním městem České Budějovice - tj. přímo ovládající osoba, která je jediným akcionářem ovládané osoby.

Vzhledem k tomu, že ve vztahu k ovládané osobě nebyla uzavřena ovládací smlouva, schválilo představenstvo a dozorčí rada ovládané osoby v souladu s ustanovením § 66a, odst.9 zákona č. 513/1991 Sb.obchodního zákoníku v platném znění tuto zprávu o vztazích mezi propojenými osobami. Pro tento účel předložila ovládající osoba ovládané osobě soupis dalších osob ovládaných přímo ovládající osobou.

I. Soupis osob ovládaných přímo ovládající osobou (propojené osoby)

Soupis ovládaných osob obchodní společnosti - 100% vlastník statutární město České Budějovice

Název	IČ
Dopravní podnik města České Budějovice, a. s. Novohradská 738/40, České Budějovice	25166115
Správa domů s. r. o. Čechova 44, České Budějovice	25157337
Lesy a rybníky města Českých Budějovic s. r. o. Jaroslava Haška 4, České Budějovice	25154427

Nad 40% - vlastník statutární město České Budějovice

Název	IČ
Teplárna České Budějovice, a. s. Novohradská 32, České Budějovice	60826835
Jihočeské letiště České Budějovice a.s. U Zimního stadionu 195/2, 370 76 České Budějovice	26093545

Ostatní právní subjekty ovládané statutárním městem České Budějovice

Název	IČ
Mateřská škola, Jizerská 4, České Budějovice 370 11	62537725
Mateřská škola, Papírenská 23, České Budějovice 370 07	60077077
MŠ Sedmikráska, V. Špály 7, České Budějovice 370 06	62537709
Mateřská škola, U Pramene 13, České Budějovice 370 06	62537750
Mateřská škola, Větrná 24, České Budějovice 370 05	60077069
Mateřská škola, Zeyerova 33, České Budějovice 370 01	62537768
Mateřská škola, Čechova 40/1, České Budějovice 370 04	70877599
Mateřská škola, E. Pittera 2, České Budějovice 370 01	70877688
Mateřská škola, K. Štěcha 5, České Budějovice 370 05	70877629

Název	IČ
Mateřská škola, Neplachova 3, České Budějovice 370 04	70877602
Mateřská škola, Nerudova 53, České Budějovice 370 04	70877637
Mateřská škola, Vrchlického nábřeží 1388, České Budějovice 370 01	70877611
Školní jídelna, U Tří lvů 2/2, České Budějovice 370 01	62537881
Školní jídelna, Rudolfovska 23, České Budějovice 370 01	70877670
Základní škola a základní umělecká škola, Bezdrevská 3, České Budějovice 370 11	666131
Základní škola, Dukelská 11, České Budějovice 370 01	62537873
Základní škola, Grünwaldova 13, České Budějovice 370 01	581542
Základní škola J. Š. Baara, Jírovцова 967/9/a, České Budějovice 370 01	60077417
Základní škola, Kubatova 1, České Budějovice 370 04	581577
Základní škola Máj I, M. Chlajna 21, České Budějovice 370 05	581585
Základní škola Máj II, M. Chlajna 23, České Budějovice 370 05	581551
Základní škola, Matice školské 3, České Budějovice 370 01	581631
Základní škola, Nerudova 9, České Budějovice 370 04	62537784
Základní škola, O. Nedbala 30, České Budějovice 370 05	60077093
Základní škola, L. Kuby 48, České Budějovice 370 07	60077212
Základní škola, Pohůrecká 16, České Budějovice 370 06	62537661
Základní škola, VI. Rady 1, České Budějovice 370 08	70877661
Základní škola T. G. Masaryka, Rudolfovska 143, České Budějovice 370 01	70877645
Mateřská škola, Dlouhá 35, České Budějovice 370 11	62537628
Mateřská škola, J. Opletala 22, České Budějovice 370 05	62537741
Mateřská škola, Pražská 17, České Budějovice 370 04	62537717
Jeslová a azylová zařízení, E.Pittera 3, České Budějovice 370 03	62537962
Domov pro seniory Hvízdal, U Hvízdala 6, České Budějovice 370 11	666238
Centrum sociálních služeb, Staroměstská 27, České Budějovice 370 04	62537890
Domov pro seniory Máj, Větrná 13, České Budějovice 370 05	71173064
Jihočeské divadlo, Dr. Stejskala 23, České Budějovice 370 47	73482
Pohřební ústav města České Budějovice, Pražská tř. 2275/108 1, PSC 370 10	70890412

II. Přehled smluv uzavřených mezi propojenými osobami

1. přehled smluv uzavřených mezi Dopravním podnikem města České Budějovice, a. s. a Statutárním městem České Budějovice:

a) smlouvy s dobou trvání v r. 2011

- smlouva o závazku veřejné služby k zajištění dopravní obslužnosti zájmového území města České Budějovice a o úhradě prokazatelné ztráty z městské hromadné dopravy pro roky 2009 až 2018 /DP-dopravce/ - sml. uzavřena dne 29.12.2008 - sml. uzavřena na dobu určitou - do 31.12.2018, ve znění dodatku č. 1 ze dne 11.05.2009 (závazek VS pro rok 2009), dodatek č. 2 ze dne 22.12.2009 (závazek VS pro rok 2010), dodatek č. 3 ze dne 7.1.2011 (závazek VS pro rok 2011), dodatek č. 4 ze dne 20.12.2011 (k závazku VS pro rok 2011) a dodatek č. 5 ze dne 30.12.2011 (závazek VS pro rok 2012)
/ev. č. DP: A-1470/2008/ - (základní smluvní vztah pro roky 2009 až 2018)
- nájemní smlouva /DP-nájemce/ - předmět nájmu - pozemky za účelem umístění automatů na výdej jízdenek MHD - sml. uzavřena dne 10.4.2001 - ve znění dodatku č. 1 ze dne 7.1.2003, dodatku č. 2 ze dne 18.6.2003, dodatku č. 3 ze dne 31.8.2004, dodatku č.4 ze dne 5.1.2006, dodatku č.5 ze dne 27.11.2006 a dodatku č. 6 ze dne 12.10.2010 - sml. ukončena dne 31.10.2011 uzavřením nové smlouvy /ev. č. DP: A-1965/2011/
/ev. č. DP: A-440/2001/
- nájemní smlouva /DP-nájemce/ - předmět nájmu - pozemek za účelem umístění mobilní buňky sociálního zařízení pro řidiče MHD - sml. uzavřena dne 6.3.2003 - sml. uzavřena na dobu neurčitou
/ev. č. DP: A-701/2003/
- smlouva o partnerství /DP-partner/ - předmět smlouvy - partnerský vztah v rámci projektu „Cestujeme bez bariér - rozšíření specifického vozového parku MHD České Budějovice“, jehož cílem je nákup 4 nízkopodlažních autobusů a 2 nízkopodlažních trolejbusů ze strany Statutárního města České Budějovice a jejich následné provozování ze strany DP, přičemž jde o nákup spolufinancovaný ze Strukturálních fondů EU - Společného regionálního operačního programu na období 2004-2006 - smlouva uzavřena dne 24.3.2005 - sml. uzavřena na dobu určitou do 30.3.2017
/ev. č. DP: A-937/2005/
- smlouva o výpůjčce /DP-vypůjčitel/ - předmět výpůjčky - digitální technická mapa města České Budějovice - sml. uzavřena dne 23.6.2005 - sml. uzavřena na dobu neurčitou
/ev. č. DP: A-1003/2005/
- kupní smlouva /DP-prodávající/ - předmět smlouvy - prodej motorové nafty - sml. uzavřena dne 18.9.2005 - sml. uzavřena na dobu neurčitou
/ev. č. DP: 2005/123
- nájemní smlouva /DP-nájemce/ - předmět nájmu - 4 ks nízkopodlažních autobusů a 2 ks nízkopodlažních trolejbusů pořízených v rámci projektu „Cestujeme bez bariér - rozšíření specifického vozového parku MHD České Budějovice“ - sml. uzavřena dne 29.12.2005 - ve znění dodatku č. 1 ze dne 17.12.2008 - sml. uzavřena na dobu neurčitou
/ev. č. DP: A-1035/2005/
- smlouva o umístění monitorovacího bodu Městského kamerového dohlížecího systému (MKDS), /DP-poskytovatel/ - předmět smlouvy - umístění a provoz monitorovacích bodů MKDS na sloupech TTV - sml. uzavřena dne 4.12.2006 - sml. uzavřena na dobu neurčitou /ev. č. DP: A-1166/2006/
- nájemní smlouva /DP-nájemce/ - předmět nájmu - trolejbusová dráha /„Trolejbusová trať sídliště Vltava“ k. ú. České Vrbné a České Budějovice 2/ za účelem provozování dráhy a drážní - trolejbusové dopravy - sml. uzavřena dne 4.12.2007 - sml. uzavřena na dobu neurčitou /ev. č. DP: A-1310/2007/
- nájemní smlouva /DP-nájemce/ - předmět nájmu - sociální zařízení pro řidiče MHD - sml. uzavřena dne 4.12.2007 - ve znění dodatku č. 1 ze dne 21.5.2008 - sml. uzavřena na dobu neurčitou /ev. č. DP: A-1346/2007/
- nájemní smlouva /DP-nájemce/ - předmět nájmu - pozemek pro mobilní buňku sociálního zařízení pro řidiče MHD - sml. uzavřena dne 17.1.2008 - sml. ukončena dohodou k 31.5.2011
/ev. č. DP: A-1348/2007/
- nájemní smlouva /DP-nájemce/ - předmět nájmu - nebytové prostory pro účely provozování kanceláře jako služebny pro výkon administrativní činnosti Městské policie v Č.B. - sml. uzavřena dne 13.03.2008 - ve znění dodatku č. 1 ze dne 11.3.2009 - sml. uzavřena na dobu neurčitou
/ev. č. DP: A-1358/2008/
- smlouva o centrálním zadavateli - předmět smlouvy - společný postup při zadání veřejné zakázky pro zavedení systému multifunkčních plateb prostřednictvím mobilního telefonu - sml. uzavřena dne 18.07.2008 - sml. uzavřena na dobu určitou - do uzavření sml. s DP nebo do zrušení VZ - smlouva ukončena rámcovou dohodou ze dne 24.02.2012
ev. č. DP: A-2022/2012
/ev. č. DP: A-1397/2008/
- dohoda o partnerství - předmět smlouvy - partnerství k projektu „Informační systém pro cestující MHD v Českých Budějovicích“ - sml. uzavřena dne 18.7.2008 - sml. uzavřena na dobu určitou - do 31.7.2015
/ev. č. DP: A-1490/2008/

- smlouva o spolupráci - předmět smlouvy - spolupráce při využívání platebního systému veřejných služeb v Českých Budějovicích prostřednictvím mobilních telefonů - smlouva uzavřena dne 18.2.2009 - sml. po dobu platnosti smlouvy o dodávce a provozu platebního systému veřejných služeb v Českých Budějovicích prostřednictvím mobilních telefonů (sml. č. 2009000208 mezi Statutárním městem České Budějovice a DIRECT pay s.r.o.)
/ev. č. DP: A-1549/2009/
- smlouva o umístění a provozu zařízení - předmět smlouvy - radiová síť TETRA - smlouva uzavřena dne 16.6.2009 - sml. na dobu určitou do 16.6.2017
/ev. č. DP: A-1612/2009/
- smlouva o partnerství ROP - předmět smlouvy - trolejbusová trať MHD linky. č. 1 - smlouva uzavřena dne 23.6.2009 - sml. na dobu určitou do 31.12.2025
/ev. č. DP: A-1613/2009/
- dohoda o partnerství - předmět smlouvy - technologická platforma informačních vazeb podporujících zapojení DP do IDS a bezpečnost dopravy - dohoda uzavřena dne 24.6.2009 - sml. po dobu udržitelnosti projektu „Technologická platforma informačních vazeb podporující zapojení DPmČB do IDS a bezpečnost dopravy“ - smlouva ukončena dne 21.12.2011 uzavřením smlouvy ev. č. DP: A-1976/2011
/ev. č. DP: A-1614/2009/
- smlouva o nájmu - předmět smlouvy - nájem částí pozemků za účelem umístění označnicků zastávek MHD s malým informačním panelem a zařízením souvisejícím s jeho provozem (elektroměrové pilíře) v rámci realizace Informačního systému pro cestující MHD - smlouva uzavřena dne 21.5.2010 - ve znění dodatku č. 1 ze dne 19.8.2010 - sml. na dobu neurčitou a dodatku č. 2 ze dne 08.12.2011
/ev. č. DP: A-1767/2010/
- smlouva o nájmu - předmět smlouvy - nájem částí nemovitostí za účelem umístění informačních kiosků v rámci realizace Informačního systému pro cestující MHD - smlouva uzavřena dne 21.5.2010 - ve znění dodatku č. 1 ze dne 27.7.2010 - sml. na dobu neurčitou a dodatku č. 2 ze dne 15.11.2011
/ev. č. DP: A-1769/2010/
- smlouva o výpůjčce - předmět smlouvy - přístupový klíč VASCO - pro SW kamerový systém Městské policie- sml. uzavřena dne 10.6.2010 - sml. na dobu neurčitou - ve znění dodatku č. 1 ze dne 9.2.2012
/ev. č. DP: A-1771/2010/
- smlouvy o zřízení věcného břemene, popř. smlouvy o budoucích smlouvách o zřízení věcného břemene /DP-oprávněný z věcného břemene, popř. budoucí oprávněný z věcného břemene/ - předmět věcných břemen se týká povinnosti strpět umístění částí trolejbusové dráhy MHD včetně vstupu na nemovitosti ve vlastnictví Statutárního města České Budějovice - sml. uzavírány v předchozích letech v souvislosti s výstavbami, opravami a rekonstrukcemi trolejbusové dráhy MHD, popř. v souvislosti s prodejem domů ze strany Statutárního města České Budějovice, pokud se na nich nachází závěsy TTV
- smlouvy o zřízení věcného břemene /DP-oprávněný z věcného břemene/ - předmět věcných břemen se týká povinnosti strpět umístění částí trolejbusové dráhy MHD včetně vstupu na nemovitosti různých vlastníků, věcná břemena zřizována v souvislosti se zvýšením základního kapitálu DP nepeněžitým vkladem drah do majetku DP s tím, že Statutární město České Budějovice smlouvy uzavíralo jako vedlejší účastník
- dohody o umístění stavby /DP vlastník stavby a oprávněný z dohody/ - předmět dohody se týká povinnosti strpět umístění a provozování částí trolejbusové dráhy MHD, nebo umístění a provozování částí Informačního systému pro cestující MHD (zastávkový informační systém) - sml. na dobu existence stavby

b) smlouvy nově uzavřené v r. 2011

- nájemní smlouva /DP-nájemce/ - předmět nájmu - část plochy Novin Českobudějovické radnice - sml. uzavřena dne 14.1.2011 - sml. na dobu určitou - do 31.12.2011
/ev. č. DP: A-1885/2011/
- smlouva o sdružení veřejných zadavatelů - předmět smlouvy - veřejná zakázka na dodávku elektrické energie pro rok 2012 pro objekty a organizace Statutárního města České Budějovice - sml. uzavřena dne 29.4.2011 na dobu určitou - do doby uzavření smlouvy dle podmínek vyplývajících z této smlouvy - smlouva ukončena dne 27.9.2011 uzavřením smlouvy ev. č. DP: A-1954/2011
/ev. č. DP: A-1921/2011/
- dohoda o zvláštním užívání místní komunikace - K. Světlé České Budějovice - dohoda uzavřena dne 11.5.2011 na dobu určitou do 27.5.2011
/ev. č. DP: A-1923/2011/
- smlouva o zřízení věcného břemene - předmět věcného břemene se týká sdělovacího kabelu DP v souvislosti se stavbou „Propojení dopravních okruhů“ - smlouva uzavřena dne 19.8.2011
/ev. č. DP: A-1927/2011/

- smlouva o společném postupu zadavatelů při centralizovaném zadávání - předmět smlouvy - úprava vzájemných práv a povinností centrálního zadavatele a zadavatelů k třetím osobám a k sobě navzájem v souvislosti s centralizovaným zadáváním veřejných zakázek, a to na poskytovatele pevné telefonie a poskytování mobilní telefonie vč. mobilních datových služeb - smlouva uzavřena dne 31.8.2011 na dobu určitou, a to do doby uzavření smluv s vybraným poskytovatelem služeb, nejpozději do 31.12.2012 - smlouva ukončena dne 24.2.2012 uzavřením smlouvy ev. č. DP: A-2022/2012
/ev. č. DP: A-1932/2011/
- nájemní smlouva - předmět smlouvy - pozemek Kaliště pro mobilní buňku - sociální zařízení pro řidiče MHD - smlouva uzavřena dne 14.7.2011 na dobu neurčitou
/ev. č. DP: A-1938/2011/
- nájemní smlouva - předmět smlouvy - část trolejbusové dráhy v rámci stavby „Elektrifikace páteřové autobusové linky MHD č. 1 - SO 6502 - úprava TV - smyčka Máj, PS 102 - úprava dálkového ovládání měničů - smlouva uzavřena dne 21.9.2011 na dobu neurčitou
/ev. č. DP: A-1946/2011/
- smlouva o sdružení veřejných zadavatelů - předmět smlouvy - dodávka elektrické energie na rok 2012 pro objekty a organizace Statutárního města České Budějovice - smlouva uzavřena dne 27.9.2011 do uzavření smlouvy dle čl. VI odst.2 této smlouvy všemi účastníky smlouvy - smlouva ukončena dne 21.12.2011 uzavřením smlouvy ev. č. DP: A-1976/2011
/ev. č. DP: A-1954/2011/
- smlouva o sdružení veřejných zadavatelů - předmět smlouvy - zajištění auditorské činnosti pro organizace založené statutárním městem ČB a přezkoumávání hospodaření Statutárního města České Budějovice od r. 2012 - smlouva uzavřena dne 24.11.2011 do uzavření smlouvy s vybraným uchazečem - smlouva ukončena usnesením RM č.198/2012, ze dne 8.2.2012
/ev. č. DP: A-1959/2011/
- nájemní smlouva - předmět smlouvy - nájem pozemků na umístění automatu na výdej jízdenek - smlouva uzavřena dne 2.11.2011 na dobu neurčitou
(ev. č. DP: A-1965/2011/

c) smlouvy uzavřené v období od 1.1.2012 do 31.3.2012, tj. data vydání zprávy o vztazích mezi propojenými osobami

- smlouva o smlouvě budoucí nájemní - předmět smlouvy - Elektrifikace páteřové autobusové linky MHD č. 1 - část C - Husova, E. Rošického, M. Horákové, A. Barcala - území na levém břehu Vltavy - smlouva uzavřena dne 16.1.2012 na dobu neurčitou
/ev. č. DP: A-2000/2012/
- smlouva o zajištění přepravy osob - předmět smlouvy - doprava žáků ZŠ Máj I, ZŠ Máj II a ZŠ waldorfské do/z náhradních škol - smlouva uzavřena dne 15.2.2012 na dobu určitou do 30.3.2012 - smlouva ukončena dne 9.3.2012
/ev. č. DP: A-2004/2012/
- nájemní smlouva /DP-nájemce/ - předmět nájmu - část plochy Novin Českobudějovické radnice - sml. uzavřena dne 18.1.2012 - sml. na dobu určitou - do 31.12.2012
/ev. č. DP: A-2005/2012/
- smlouva o budoucí smlouvě o zřízení věcného břemene - předmět smlouvy - optická síť DP - smlouva uzavřena dne 24.2.2012 na dobu do uzavření smlouvy o zřízení věcného břemene
/ev. č. DP: A-2008/2012/
- nájemní smlouva - předmět smlouvy - trolejbusová dráha České Budějovice - v rámci stavby „Elektrifikace linky MHD č. 1“ - SO 6502 (část), SO 6602, SO 6602.1, PS 101 - smlouva uzavřena dne 01.03.2012 na dobu neurčitou
/ev. č. DP: A-2021/2012/
- rámcová dohoda - účastnická smlouva o poskytování veřejně dostupných služeb elektronických komunikací - smlouva uzavřena dne 24.2.2012 na dobu neurčitou
/ev. č. DP: A-2022/2012/
- mandátní smlouva - předmět smlouvy - prodej jízdenek MHD - zřízení předprodejněho místa na Turistickém informačním centru na Magistrátě města - smlouva uzavřena dne 29.2.2012 na dobu neurčitou
/ev. č. DP: A-2025/2012/

2. Přehled smluv uzavřených mezi Dopravním podnikem města České Budějovice, a. s. a ostatními osobami ovládanými stejnou ovládající osobou (tj. Statutárním městem České Budějovice) - dle seznamu:

a) smlouvy s dobou trvání v r. 2011

Teplárna České Budějovice, a.s.:

- nájemní smlouva /DP-nájemce/ - předmět nájmu - nebytový prostor jako sociální zařízení - sml. uzavřena dne 30.6.2004 - ve znění dodatku č. 1 ze dne 7.4.2008, dodatku č. 2 ze dne 17.2.2009, dodatku č. 3 ze dne 27.1.2010, dodatku č. 4 ze dne 24.1.2011 a dodatku č. 5 ze dne 25.01.2012 - sml. uzavřena na dobu neurčitou /ev. č. DP: A-894/2004/
- kupní smlouvy na dodávky tepla-předmět smluv - dodávka tepelné energie ze soustavy centralizovaného zásobování do vozovny autobusů VS1 (č.smlouvy 1.) do vozovny autobusů VS2 (č.smlouvy 2) do vozovny Tr (č.smlouvy 3), všechny tři smlouvy uzavřeny dne 13.10.1997 na dobu neurčitou pro odběrná místa 1120-101/000, 1120-110/000 a 1626-110/000 /ev. č. DP: A-008/1997/
- kupní smlouva na dodávky tepla a teplé vody do objektu předprodeje Otavská 8 - sml. uzavřena dne 1.9.2004 - sml. uzavřena na dobu neurčitou /č. sml.02173/00154/13010-00178/00020 /
- kupní smlouvy na dodávky tepla a teplé vody do objektu předprodeje Bureše 402 - sml. uzavřena dne 1.9.2004 - sml. uzavřena na dobu neurčitou /č. sml.02173/00152/06100-00192/00046/
- smlouvy o zřízení věcného břemene, popř. smlouvy o budoucích smlouvách o zřízení věcného břemene /DP-oprávněný z věcného břemene, popř. budoucí oprávněný z věcného břemene/ - předmět věcných břemen se týká povinnosti strpět umístění částí trolejbusové dráhy MHD včetně vstupu na nemovitosti ve vlastnictví Teplárny České Budějovice, a.s. - sml. uzavírány v předchozích letech v souvislosti s výstavbami, opravami a rekonstrukcemi trolejbusové dráhy MHD, nebo umístěním a provozováním částí Informačního systému pro cestující MHD (zastávkový informační systém)

Lesy a rybníky města Českých Budějovic s.r.o.:

- kupní smlouva /DP-prodávající/ - předmět smlouvy - prodej motorové nafty - sml. uzavřena dne 05.09.2005 - sml. uzavřena na dobu neurčitou /ev. č. DP: 2005/127/

b) smlouvy nově uzavřené v r. 2011

Teplárna České Budějovice, a.s.:

- smlouva o zřízení věcného břemene dohody o umístění stavby /DP-oprávněný z věcného břemene/ - předmět věcných břemen se týká povinnosti strpět umístění a provozování částí Informačního systému pro cestující MHD (zastávkový informační systém) na nemovitostech ve vlastnictví Teplárny České Budějovice, a. s. - smlouva uzavřena dne 16.2.2011 /ev. č. DP: A-1909/2011/
- smlouva o zřízení věcného břemene dohody o umístění stavby /DP-oprávněný z věcného břemene/ - předmět věcných břemen se týká povinnosti strpět umístění a provozování částí Informačního systému pro cestující MHD (zastávkový informační systém) na nemovitostech ve vlastnictví Teplárny České Budějovice, a. s. - smlouva uzavřena dne 16.2.2011 /ev. č. DP: A-1910/2011/

Správa domů s. r. o. České Budějovice:

- dohoda o umístění stavby - předmět dohody - 1 ks napájecí elektroměrové rozvodnice (ev.č. ER21.2-0081) - v rámci akce "Informační systém" - dohoda uzavřena dne 25.1.2011 po dobu životnosti stavby /ev. č. DP: A-1890/2011/
- smlouva o sdružení veřejných zadavatelů - předmět smlouvy - zajištění auditorské činnosti pro organizace založené statutárním městem ČB a přezkoumávání hospodaření Statutárního města České Budějovice od r. 2012 - smlouva uzavřena dne 24.11.2011 do uzavření smlouvy s vybraným uchazečem /ev. č. DP: A-1959/2011/

Lesy a rybníky města Českých Budějovic s.r.o.

- smlouva o sdružení veřejných zadavatelů - předmět smlouvy - zajištění auditorské činnosti pro organizace založené statutárním městem ČB a přezkoumávání hospodaření Statutárního města České Budějovice od r. 2012 - smlouva uzavřena dne 24.11.2011 do uzavření smlouvy s vybraným uchazečem /ev. č. DP: A-1959/2011/

- další smlouvy v tomto období nebyly uzavřeny

c) smlouvy uzavřené v období od 1.1.2012 do 31.3.2012, tj. data vydání zprávy o vztazích mezi propojenými osobami

Teplárna České Budějovice, a.s.:

- smlouva o budoucí smlouvě o zřízení věcného břemene dohody o umístění stavby /DP-oprávněný z věcného břemene/
- předmět - optická síť DP - smlouva uzavřena dne 29.2.2012
- /ev. č. DP: A-2007/2012/

III. Jiné právní úkony, které byly učiněny v zájmu propojených osob

Nebyly učiněny žádné jiné právní úkony v zájmu propojených osob, vyjma uzavřených smluv. Zpracovatel zprávy prohlašuje, že mu nebyla způsobena žádná újma, ani nebyla učiněna žádná jiná opatření ani plnění.

IV. Ostatní opatření, která byla v zájmu nebo na popud propojených osob přijata nebo uskutečněna a jejich výhody a nevýhody pro zpracovatele zprávy

Žádná opatření podobného typu nebyla uskutečněna. Zpracovatel zprávy prohlašuje, že mu nebyla způsobena žádná újma, jelikož nebyla učiněna žádná ostatní opatření ani plnění.

V. Závěr

Ze Smlouvy o závazku veřejné služby k zajištění dopravní obslužnosti zájmového území města České Budějovice a o úhradě prokazatelné ztráty z městské hromadné dopravy pro roky 2009 až 2018 /DP-dopravce/ - sml. uzavřena dne 29.12.2008 - sml. uzavřena na dobu určitou - do 31.12.2018, ve znění dodatku č. 1 ze dne 11.05.2009 (závazek VS pro rok 2009), dodatek č. 2 ze dne 22.12.2009 (závazek VS pro rok 2010), dodatek č. 3 ze dne 7.1.2011 (závazek VS pro rok 2011), dodatek č. 4 ze dne 20.12.2011 (k závazku VS pro rok 2011) a dodatek č. 5 ze dne 30.12.2011 (závazek VS pro rok 2012) - /ev. č. DP: A-1470/2008/ - (základní smluvní vztah pro roky 2009 až 2018) - vyplývá, že cena jízdného je pod úrovní nákladů společnosti. Ovládající osoba však vzniklou provozní ztrátu z tohoto titulu hradí z rozpočtu města. Plnění vyplývající ze všech ostatních smluv (včetně případných prací provedených na základě jednorázové objednávky) se uskutečňovala za standardních obchodních podmínek a cen dle platných ceníků, které platí pro všechny odběratele či dodavatele. Nedošlo tedy k žádnému zvýhodnění či znevýhodnění některé ze stran, nebo protiplnění. Zpracovatel zprávy prohlašuje, že si není vědom toho, že by z uzavřených smluv či přijatých opatření popsanych v této zprávě vznikla společnosti majetková újma.

Zpráva dozorčí rady za rok 2011

Dozorčí rada Dopravního podniku města České Budějovice, a. s. pracovala v následujícím složení.

do 26.1. 2011:

PhDr. Jaromír Procházka, předseda dozorčí rady,
 Doc. RNDr. Miroslav Tetter, CSc., člen dozorčí rady
 Ing. Vladimír Brůha, člen dozorčí rady
 Milan Kadlec, člen dozorčí rady
 Ing. Petr Maroš, člen dozorčí rady
 Miroslav Novák, člen dozorčí rady
 Miloslav Madarasz, člen dozorčí rady
 Jaromír Kohout, člen dozorčí rady
 Pavel Mahr, člen dozorčí rady

od 27.1. 2011 do 22.6. 2011:

Bc. David Sláma, předseda dozorčí rady,
 Mgr. Ondřej Flaška, místopředseda dozorčí rady
 Miroslav Novák, člen dozorčí rady
 Miloslav Madarasz, člen dozorčí rady
 Jaromír Kohout, člen dozorčí rady
 Mgr. Blanka Procházková, člen dozorčí rady
 Milan Brabec, člen dozorčí rady
 Jan Leština, člen dozorčí rady
 Ing. Petra Šebestíková, člen dozorčí rady

od 23.6. 2011:

Bc. David Sláma, předseda dozorčí rady,
 Mgr. Ondřej Flaška, místopředseda dozorčí rady
 Miroslav Novák, člen dozorčí rady
 Miloslav Madarasz, člen dozorčí rady
 Jaromír Kohout, člen dozorčí rady
 Mgr. Blanka Procházková, člen dozorčí rady
 Milan Brabec, člen dozorčí rady
 Jan Leština, člen dozorčí rady
 Ing. Ivan Tekel, člen dozorčí rady

Dozorčí rada plnila své povinnosti v souladu s Obchodním zákoníkem (Zákon č. 513/1991 Sb.) v platném znění a v souladu se stanovami společnosti. V průběhu roku 2011 se dozorčí rada společnosti sešla k jednání ve dnech 14.2. 2011, 20.4. 2011, 29.6. 2011 a 12.10. 2011.

Hlavní pozornost činnosti dozorčí rady směřovala k výsledkům hospodaření společnosti za jednotlivá časová období a k vývoji celkového ekonomického plánu. Dozorčí rada se také zabývala provozními problémy společnosti, např. změnou v linkovém uspořádání městské dopravy tzv. Generel, zavedením nočních linek, změnou tarifu jízdného apod. Někteří členové dozorčí rady provedli kontrolu vybraných nájemních smluv, jimiž je společnost vázána.

Jednání dozorčí rady se pravidelně zúčastňoval předseda představenstva pověřený řízením společnosti, který členy dozorčí rady seznamoval s vývojem ve společnosti. V rámci jednání dozorčí rady byl poskytnut prostor zástupcům odborů k vyjádření se k projednávaným otázkám.

Účetní závěrka byla prověřena auditorskou firmou Audit Ortman, s.r.o.. Zpráva auditorské společnosti byla předložena předsedům představenstva a dozorčí rady k projednání ve statutárních orgánech společnosti. Výrok auditora k účetní závěrce Dopravního podniku města České Budějovice, a. s., k 31.12. 2011, je „bez výhrad“.

Dozorčí rada projednala zprávu auditora, vzala na vědomí jeho výrok. Dále přezkoumala účetní závěrku za rok 2011, návrh na rozdělení výsledku hospodaření za rok 2011 a zprávu o podnikatelské činnosti společnosti. Dozorčí rada doporučuje valné hromadě jejich schválení. Dále byla dozorčí radou projednána Zpráva o vztazích mezi ovládající osobou a ostatními osobami ovládanými stejnou ovládající osobou a neshledala nedostatků v této zprávě a její úplnosti.

Bc. David Sláma
 předseda dozorčí rady

Mgr. Ondřej Flaška
 místopředseda dozorčí rady



auditorská společnost oprávnění číslo 86
U Tří lvů 8
České Budějovice

Zpráva nezávislého auditora

Příjemce zprávy:	akcionářům a představenstvu účetní jednotky
Obchodní jméno úč. jednotky:	Dopravní podnik města České Budějovice, a.s.
IČO:	251 66 115
Právní forma:	akciová společnost
Předmět podnikání:	viz podrobné informace uvedené v příloze k účetní závěrce
Období nebo datum úč. závěrky:	ověření bylo provedeno za období od 1.1.2011 do 31.12.2011
Rozvahový den	31.12.2011
Předmětem ověření je účetní závěrka a její příloha, výroční zpráva k dnešnímu dni předložena nebyla	
Účel ověření a typ auditu:	zákonem stanovený audit o věrnosti a úplnosti účetní závěrky určený pro akcionáře

Zpráva o účetní závěrce

Ověřili jsme přiloženou účetní závěrku společnosti, tj. rozvahu k 31.12.2011, výkaz zisku a ztráty za období od 1.1.2011 do 31.12.2011 a přílohu této účetní závěrky, včetně popisu použitých významných účetních metod. Údaje o společnosti jsou uvedeny v příloze této účetní závěrky.

Odpovědnost statutárního orgánu účetní jednotky za účetní závěrku

Za sestavení a věrné zobrazení účetní závěrky v souladu s českými účetními předpisy odpovídá statutární orgán účetní jednotky. Součástí této odpovědnosti je navrhnout, zavést a zajistit vnitřní kontroly nad sestavováním a věrným zobrazením účetní závěrky tak, aby neobsahovala významné nesprávnosti způsobené podvodem nebo chybou, zvolit a uplatňovat vhodné účetní metody a provádět dané situaci přiměřené účetní odhady.

Odpovědnost auditora

Naší úlohou je vydat na základě provedeného auditu výrok k této účetní závěrce. Audit jsme provedli v souladu se zákonem o auditorech a Mezinárodními auditorskými standardy a souvisejícími aplikačními doložkami Komory auditorů České republiky. V souladu s těmito předpisy jsme povinni dodržovat etické normy a naplánovat a provést audit tak, abychom získali přiměřenou jistotu, že účetní závěrka neobsahuje významné nesprávnosti.

Audit zahrnuje provedení auditorských postupů, jejichž cílem je získat důkazní informace o částkách a skutečnostech uvedených v účetní závěrce. Výběr auditorských postupů závisí na úsudku auditora, včetně posouzení rizik, že účetní závěrka obsahuje významné nesprávnosti způsobené podvodem nebo chybou. Při posuzování těchto rizik auditor přihlídně k vnitřním kontrolám, které jsou relevantní pro sestavení a věrné zobrazení účetní závěrky. Cílem posouzení vnitřních kontrol je navrhnout vhodné auditorské postupy, nikoli vyjádřit se k účinnosti vnitřních kontrol. Audit též zahrnuje posouzení vhodnosti použitých účetních metod, přiměřenosti účetních odhadů provedených vedením i posouzení celkové prezentace účetní závěrky.

Domníváme se, že získané důkazní informace tvoří dostatečný a vhodný základ pro vyjádření našeho výroku.

Výrok bez výhrad:

Podle našeho názoru účetní závěrka podává věrný a poctivý obraz aktiv, pasiv a finanční situace účetní jednotky k 31.12.2011 a nákladů, výnosů a výsledku jejího hospodaření za rok 2011 v souladu s českými účetními předpisy.

Zpráva o zprávě o vztazích mezi propojenými osobami – bude zpracováno po předložení výroční zprávy.

AUDIT Ortman s.r.o. auditorská společnost ČR, zapsaná rejstříkovým soudem,
vedeným Krajským soudem v Českých Budějovicích, odd. C, vložka 3760,
registrovaná Komorou auditorů České republiky dne 7. 2.1994, oprávnění číslo 086,
U Tří lvů 8, České Budějovice

Zprávu jménem společnosti vypracoval:

Ing. Pavel Ortman, č. oprávnění 1106, ředitel společnosti

V Českých Budějovicích dne 13.2.2012

Příloha: rozvaha

výkaz zisků a ztrát

přílohy k úč. výkazům, které byly předmětem ověření



.....
**Dopravní podnik města
České Budějovice, a.s.**
tel.: +420 387 719 111
fax: +420 387 240 763
www.dpmcb.cz
.....