



**Dopravní podnik
města České Budějovice, a. s.**

Výroční zpráva 2013

OBSAH

Úvodní slovo místopředsedy představenstva	1
Základní údaje o společnosti	2
Orgány společnosti a organizační struktura	3
Významné události roku 2013	4
Očekávané události v roce 2014	4
Přehled vybraných ukazatelů	5
Výsledky hospodaření ve zkratce	6
Zpráva o podnikatelské činnosti a stavu majetku	7
Rozvaha	9
Výkaz zisků a ztrát	11
Příloha k účetní závěrce	12
Přehled o peněžních tocích - Cash Flow	21
Zpráva o vztazích mezi propojenými osobami	23
Zpráva dozorčí rady	29
Výrok auditora	30

Úvodní slovo místopředsedy představenstva společnosti

Vážení cestující, vážení zákazníci, vážení obchodní partneři, vážení zástupci akcionáře,

dovolte mi, abych vám v první řadě poděkoval. Děkuji vám vážení cestující za to, že využíváte služeb městské hromadné dopravy. Bez cestujících bychom neměli důvod k existenci. Děkuji vám vážení zákazníci, kteří využíváte externích služeb. Díky vám může být úhrada prokazatelné ztráty nižší. Děkuji vám vážení obchodní partneři za profesionální přístup, díky němuž i my můžeme profesionálněji fungovat a zkvalitňovat služby. Děkuji vám vážení zástupci akcionáře za důvěru, se kterou u nás objednávejte službu městské hromadné dopravy, a děkuji vám za další práci, kterou nám umožňujete vykonávat pro naše krásné město.

Rok 2013 se nesl v duchu zefektivňování procesů, úspor a zvyšování podílu externích zakázek. Nepolevující tlak na snižování nákladů a zvyšování výnosů je pro nás denním chlebem a věřím, že jsme se ztotožnili s tímto úkolem, který pro nás dále trvá.

Další úkol, který máme před sebou a na kterém jsme v předchozích obdobích již začali pracovat je zkvalitňování služeb pro cestující v MHD. Naším úkolem je mít moderní a efektivní systém městské hromadné dopravy.

Městská hromadná doprava v Českých Budějovicích a prakticky i dopravní podnik oslaví v roce 2014 výročí zahájení provozu MHD. Přesně 15. června roku 2014 tomu bude 105 let, kdy vyjel první vůz MHD v Českých Budějovicích a byla to tramvaj. Bohužel tramvajové tratě byly zrušeny. Proto přejme dopravnímu podniku, aby minimálně dalších 105 let poskytoval městu a jeho občanům své služby v co největším rozsahu.

Ing. Slavoj Dolejš
místopředseda představenstva a.s.

Základní údaje o společnosti

Dopravní podnik města České Budějovice, a.s. byl zapsán do obchodního rejstříku, vedeného Krajským soudem v Českých Budějovicích, oddíl B, vložka 868, dne 1.zář 1997

Obchodní jméno:	Dopravní podnik města České Budějovice, a.s.
Sídlo:	Novohradská 738/40, 370 33 České Budějovice
IČ:	25166115
DIČ:	CZ25166115
Právní forma:	akciová společnost
Akcionář:	jediný akcionář - Statutární město Č.Budějovice, IČ: 002 44 732
Základní kapitál:	485.536.000,- Kč

Předmět podnikání společnosti:

- provozování dráhy trolejbusové
- provozování drážní dopravy na dráze trolejbusové
- provádění technickobezpečnostních zkoušek drážních vozidel drah trolejbusových
- opravy silničních vozidel
- revize, prohlídky a zkoušky určených technických zařízení v provozu
- provádění staveb, jejich změn a odstraňování
- silniční motorová doprava - osobní provozovaná vozidly určenými pro přepravu více než 9 osob včetně řidiče, - osobní provozovaná vozidly určenými pro přepravu nejvýše 9 osob včetně řidiče, - nákladní provozovaná vozidly nebo jízdními soupravami o největší povolené hmotnosti přesahující 3,5 tuny, jsou-li určeny k přepravě zvířat nebo věcí, - nákladní provozovaná vozidly nebo jízdními soupravami o největší povolené hmotnosti nepřesahující 3,5 tuny, jsou-li určeny k přepravě zvířat nebo věcí
- montáž, opravy, revize a zkoušky elektrických zařízení
- montáž, opravy, revize a zkoušky tlakových zařízení a nádob na plyny
- zámečnictví, nástrojářství
- obráběčství
- opravy ostatních dopravních prostředků a pracovních strojů
- klempířství a oprava karoserií
- montáž, opravy, revize a zkoušky zdvihacích zařízení
- výroba, instalace, opravy elektrických strojů a přístrojů, elektronických a telekomunikačních zařízení
- výroba, obchod a služby neuvedené v přílohách 1 až 3 živnostenského zákona pro obory činnosti:
 - údržba motorových vozidel a jejich příslušenství
 - poskytování technických služeb
 - přípravné a dokončovací stavební práce, specializované stavební činnosti
 - velkoobchod a maloobchod
 - zprostředkování obchodu a služeb
 - reklamní činnost, marketing, mediální zastoupení
 - pronájem a půjčování věcí movitých
 - poradenská a konzultační činnost, zpracování odborných studií a posudků
 - služby v oblasti administrativní správy a služby organizačně hospodářské povahy
 - vydavatelské činnosti, polygrafická výroba, knihařství a kopírovací práce
 - skladování, balení zboží, manipulace s nákladem a technické činnosti v dopravě
 - mimoškolní výchova a vzdělávání, pořádání kurzů, školení, včetně lektorské činnosti
 - výroba, obchod a služby jinde nezařazené
 - provádění technických prohlídek a zkoušek určených technických zařízení podle § 47 odst. 4 z. č. 266/1994 Sb.

Orgány společnosti

Představenstvo

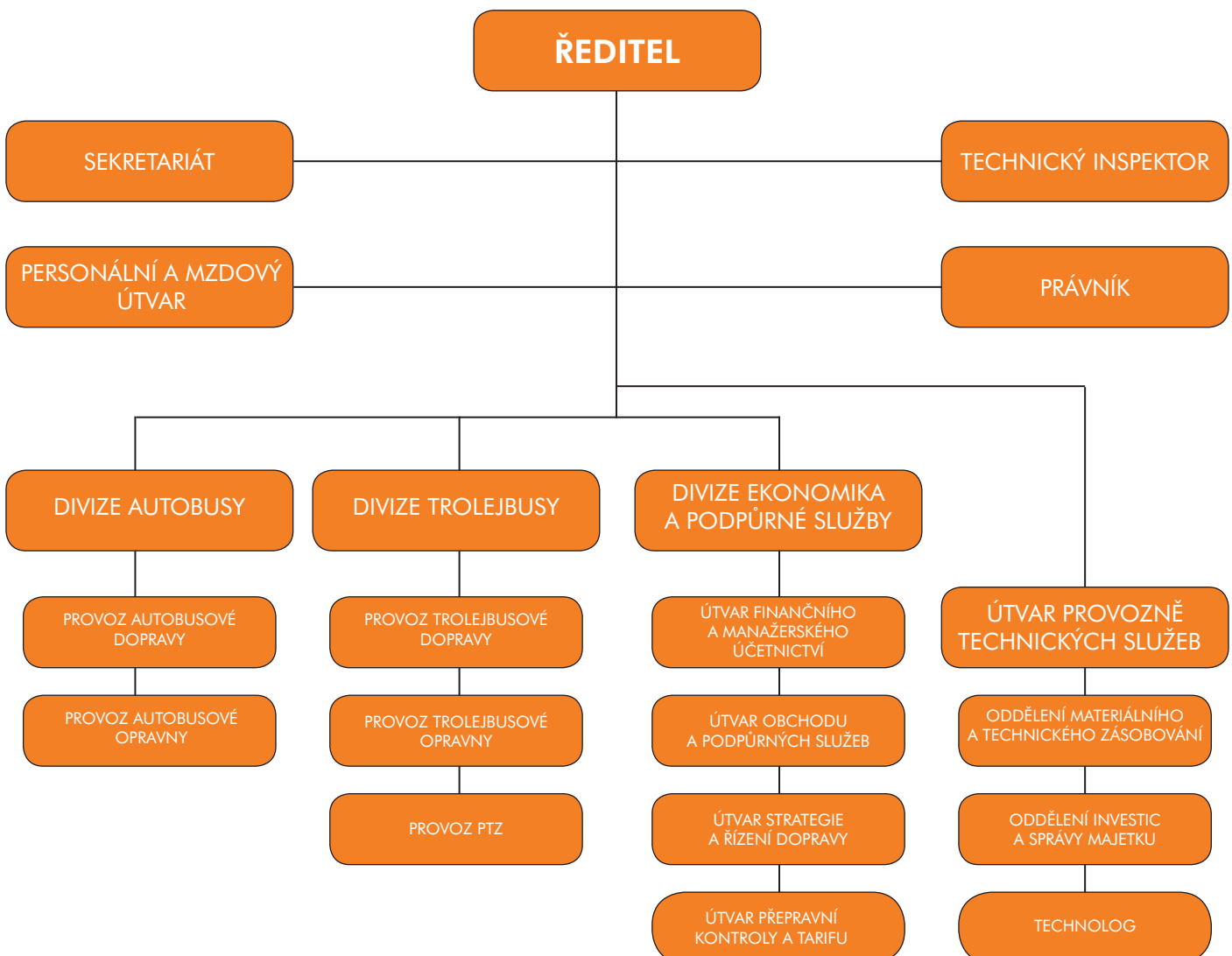
Ing. Jaroslav Ďuriš, předseda představenstva
 Ing. Slavoj Dolejš, místopředseda představenstva
 Ing. Miloslav Procházka, člen představenstva
 Ing. Martin Maršík, Ph.D., člen představenstva
 Ing. Josef Bína, člen představenstva

Dozorčí rada

Bc. David Sláma, předseda dozorčí rady
 Mgr. Ondřej Flaška, místopředseda dozorčí rady
 Mgr. Blanka Procházková, člen dozorčí rady
 Milan Brabec, člen dozorčí rady
 Jan Leština, člen dozorčí rady
 Ing. Ivan Tekel, člen dozorčí rady
 Jaroslav Vojč, člen dozorčí rady
 Miloslav Madarasz, člen dozorčí rady
 Bohuslav Toráč, člen dozorčí rady

V období od 01.01.2014 do data vydání výroční zprávy za rok 2013 nedošlo k žádným změnám v orgánech společnosti.

Organizační struktura



Významné události roku 2013

Za jedny z nejvýznamnějších událostí roku 2013 považujeme organizační a personální změny. Vzdání se funkce ing. Jaroslava Ďuriše – ředitele společnosti ke dni 6. 10. 2013. Představenstvo pověřilo ing. Slavojem Dolejšem, místopředsedu představenstva společnosti dočasným přímým vedením společnosti s výkonem veškerých pravomocí ředitele společnosti, a to s účinností od 7. 10. 2013. Dále došlo ke změně na pozici manažera divize ekonomika a podpůrné služby, a to ke dni 1. 2. 2013, kdy na tuto pozici nastoupil ing. Pavel Ortman.

V roce 2013 byly uskutečněny další investice do vozového parku: 5 kusů nízkopodlažních autobusů CITELIS v hodnotě 21 mil. Kč., 2 kusy nízkopodlažních trolejbusů SOLARIS v hodnotě 25,7 mil. Kč, což nám umožnilo vyřadit 9 kusů starých vozů (7 autobusů a 2 trolejbusy) a tím jsme dosáhli snížení průměrného stáří vozového parku.

Dále bylo investováno do zájezdového autobusu, vysokozdvížné plošiny, odtahového vozidla a 3 vozidel pro zajištění parkovací služby.

Vlastními kapacitami proběhla modernizace 2 kusů trolejbusů v hodnotě 7,5 mil. Kč.

Investováno bylo také do výměny ovládacích kabelů měníren, nového osvětlení karosárny a do dílenského vybavení (např. nový stojan na prořezávání pneumatik, sloupová zdviž, vyvažovačka pneu, přístroj pro desinfekci klima a klima přístroj apod.)

V roce 2013 započala rekonstrukce 3 montážních jam v hale autobusové opravy a obnova kamerového systému v areálu na Novohradské ulici, a to díky úhradě přiměřeného zisku.

V průběhu roku 2013 došlo k mnoha dopravním omezením z důvodu dopravních staveb a rekonstrukcí komunikací, což mělo za následek dlouhodobé odklony a výluky.

Negativní dopad na pravidelnost a organizaci provozu MHD měly červnové povodně a také opakované pouliční nepokoje na sídlišti Máj v letních měsících.

Dalším významným krokem byl akt převzetí činnosti odtahové služby a správy reklamy na sloupech veřejného osvětlení od čehož se předpokládá vyšší objem tržeb externích činností a tím i snížení nároku na úhradu prokazatelné ztráty. Dále DPmČB ve spolupráci s Úřadem práce zajišťuje úklidovou činnost v určených lokalitách města Českých Budějovic.

Očekávané události v roce 2014

V rámci investiční činnosti plánujeme provést vlastními kapacitami modernizaci 2 kusů trolejbusů v ceně 7,5 mil. Kč. V roce 2014 je plánováno opět velké množství dopravních omezení, očekávány jsou proto rozsáhlé odklony a výluky. Dále je plánovaná realizace některých dopravních staveb a rekonstrukcí, které zlepší podmínky pro provoz vozidel MHD, např. vybudování nových zastávek v Žižkově ulici, rekonstrukce ulice Antonína Barcala nebo změna organizace dopravy na Mariánském náměstí.

Proběhne dokončení stavby optické sítě Dopravního podniku, dálkové ovládání měníren po optických vláknech, propojení vozoven po optických vláknech a připojení k městskému kamerovému systému na centrálním dispečinku DPmČB díky datovému propojení s Městskou policií České Budějovice.

V roce 2014 to bude 105 let od vzniku první MHD v Českých Budějovicích. DPmČB v tomto období plánuje připomenutí si tohoto výročí. Proto bude den otevřených dveří v červnu roku 2014.

Datum vyhotovení výroční zprávy 15. 5. 2014

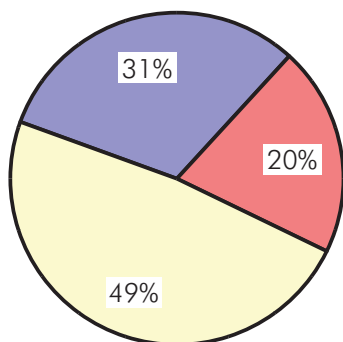
Přehled vybraných ukazatelů

rok		2013	2012	2011
Přepočtený počet pracovníků:		395	384	397
z toho: řidiči MHD		190	187	187
ostatní kategorie D		150	144	151
THZ		55	53	59
počet linek	km	21	21	20
z toho: autobusových	km	13	13	14
trolejbusových	km	8	8	6
délka linek		221,2	221,2	217,0
z toho: autobusových		155,4	155,4	164,5
trolejbusových		65,8	65,8	52,5
počet zastávek		390	390	389
počet vypravených vozů v pracovní den ve špičce		94	83	95
z toho: autobusy		51	44	59
trolejbusy		43	39	36
počet vypravených vozů v pracovní den v sedle		52	48	51
z toho: autobusy		27	25	28
trolejbusy		25	23	23
počet vypravených vozů v sobotu, neděli a svátek		29	29	34
z toho: autobusy		13	11	16
trolejbusy		16	18	18
ujeté km MHD celkem	tis. km	5 612	5 673	5 649
z toho: autobusy	tis. km	3 111	3 480	3 410
trolejbusy	tis. km	2 501	2 193	2 239
přepravené osoby MHD	tis. km	39 048	38 091	38 564
z toho: autobusy	tis. km	21 630	23 241	23 284
trolejbusy	tis. km	17 418	14 850	15 279

Výsledky hospodaření ve zkratce

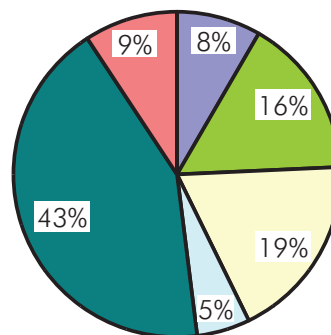
rok		2013	2012	2011
Výnosy				
Výnosy celkem, vč. úhrady prokazatelné ztráty	tis. Kč	410 697	406 727	411 279
z toho: výnosy z MHD	tis. Kč	126 716	129 059	126 942
výnosy z ostatních činností	tis. Kč	82 765	75 597	82 809
výnosy-úhrada přiměřeného zisku	tis. Kč	196 216	202 071	201 528
výnosy-úhrada přiměřeného zisku	tis. Kč	5 000	0	0
Rozpis úhrady provozní ztráty celkem	tis. Kč	201 216	202 071	201 528
z toho: od města Č.Budějovice	tis. Kč	179 240	180 000	180 000
od obcí a Krajského úřadu	tis. Kč	21 976	22 071	21 528
Náklady				
náklady celkem	tis. Kč	413 221	419 872	414 449
z toho: materiál a náhradní díly	tis. Kč	34 456	34 117	35 560
paliva a energie	tis. Kč	65 842	70 510	65 983
odpisy, rezervy a opr.položky	tis. Kč	76 413	78 873	80 543
spotřebované služby	tis. Kč	21 735	21 967	26 487
osobní náklady	tis. Kč	176 587	169 449	167 326
ostatní provozní náklady	tis. Kč	38 188	44 956	38 550
Výsledek hospodaření	tis. Kč	-2 524	-13 145	-3 170

VÝNOSY 2013 v tis. Kč



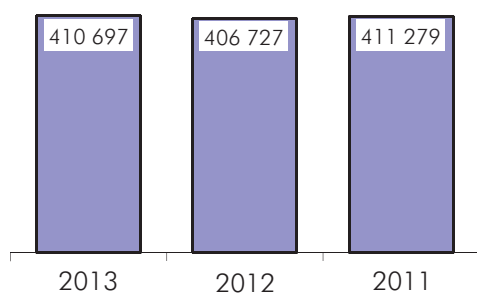
Výnosy - úhrada provozní ztráty	(49%)
Výnosy MHD	(31%)
Výnosy z ostatních činností	(20%)

NÁKLADY 2013 v tis. Kč

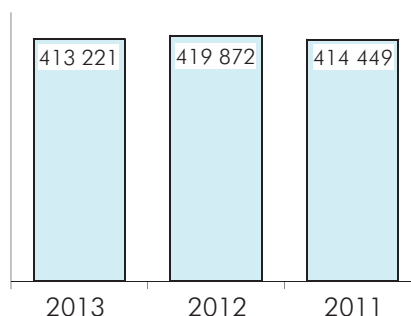


Osobní náklady	(43%)
Odpisy, rezervy a opr.položky	(19%)
Paliva a energie	(16%)
Materiál a náhradní díly	(8%)
Spotřebované služby	(5%)
Ostatní provozní náklady;	(9%)

VÝNOSY - vývoj



NÁKLADY - vývoj



Zpráva o podnikatelské činnosti a stavu majetku společnosti k 31.12.2013

1. Oblast hlavní činnosti – Městská hromadná doprava

Městská hromadná doprava je prováděna na základě smluv o závazku veřejné služby, které jsou individuálně uzavřeny s jednotlivými objednateli této služby. Základním závazkovým vztahem je smlouva se Statutárním městem České Budějovice, tj. „Smlouva o závazku veřejné služby k zajištění dopravní obslužnosti území města České Budějovice a o úhradě prokazatelné ztráty z městské hromadné dopravy pro roky 2009 až 2018“ s dodatky č.1 až 7. Dále jsou uzavřeny obdobné smlouvy o závazku veřejné služby, a to s Jihočeským krajem a příměstskými obcemi.

Pro rok 2013 bylo pro zajištění MHD dle schválených jízdních řádů plánováno ujet celkem 5 615 km, z toho 4 971 tis. km na území města, a 644 tis. km pro ostatní obsluhované obce. Skutečně bylo ujet 5 612 tis.km. Rozdíl je způsoben změnami na tratích a objíždkami. Proti roku 2012 bylo ujet o 61 tis. km méně tj. 98,9%.

Tržby z hlavní činnosti, tj. přepravy MHD plánované ve výši 134 200 tis. Kč, byly splněny na 94,4%, což je absolutně 126 716 tis. Kč. V porovnání s rokem 2012 jsme utržili o 2 343 tis. Kč méně (tj. 98,2%) .

Na celkových tržbách z jízdného za rok 2013 ve výši 125 256 tis. Kč se jednotlivé druhy jízdného podílí následovně:

- předplatné 57 246 tis. Kč
- jednotlivé jízdenky 27 140 tis. Kč
- jízdenky prodané v automatech 40 870 tis. Kč

Ostatní tržby z přepravy MHD v částce 1 460 tis. Kč jsou za:

- tržby z prodeje jízdních řádů 386 tis. Kč
- tržby za průkazky a známky zaměstnanců 417 tis. Kč
- náhradní přeprava za trolejbusy 657 tis. Kč

Činnost byla zajišťována vozidly MHD ve skladbě :

Autobusy:	Karosa řady 931	4	kusy
	Karosa řady 732	2	kusy
	Karosa řady 741,941	13	kusů
	Karosa Renault nízkopodlažní	21	kusů
	Solaris nízkopodlažní 12 m	3	kusy
	Solaris nízkopodlažní 15 m	2	kusy
	Irisbus – nízkopodlažní	19	kusů
	Citelis 12m – nízkopodlažní	12	kusů
	Crosway 12m	5	kusů
	Celkem autobusy MHD	81	kusů
Trolejbusy:	Tr 15	17	kusů
	Tr 15M	10	kusů
	Tr 25	31	kusů
	Tr 27	2	kusy
	Celkem trolejbusy MHD	60	kusů

2. Ostatní podnikatelské aktivity

V oblasti podnikatelských aktivit, mimo základní činnost, má na celkovém objemu tržeb největší podíl servis vozidel (pneu, myčka, lakovna, opravy). V roce 2013 činily tržby v této oblasti 13 140 tis. Kč. Velký podíl na externích výnosech představuje využití dopravních prostředků jako nosičů reklamy. Výnosy z reklamní činnosti nabídkou nových reklamních nosičů a s využitím moderních možností reklamních polepů dosáhly výše 7 534 tis. Kč. Výnosy správy veřejného osvětlení dosáhly výše 307 tis. Kč. Tržby nepravidelné dopravy dosáhly výše 3 573 tis. Kč. V rámci obchodní činnosti bylo prodáno za 21 733 tis. Kč motorové nafty externím odběratelům.

3. Investiční politika

V roce 2013 bylo proinvestováno celkem 77 359 tis. Kč. Bylo pořízeno 5 kusů nízkopodlažních autobusů typu Iveco Irisbus Citelis 12m v hodnotě 20 995 tis. Kč a 2 kusy nízkopodlažních trolejbusů ŠKODA 27 Tr Solaris v hodnotě 25 680 tis. Kč. Dále byl zakoupen zájezdový autobus typu Arway ve výši 4 300 tis. Kč. Dalšími výraznými investicemi v tomto roce byl nákup 3 kusů vozidel pro parkovací službu, odtahového vozidla a vysokozdvížné plošiny.

Ostatní investice byly směřovány do obnovy technologických zařízení, ekologických opatření, programu energetických úspor.

4. Obchodní politika a marketing

Stěžejním cílem obchodně marketingové politiky společnosti je udržení stávajících cestujících MHD, a to na základě stanovení, dodržování a pravidelného hodnocení kvalitativních kritérií přepravy, tzv. Standardů kvality. Především jsou podporovány parametry bezpečnosti, spolehlivosti, přesnosti provozu, návaznosti spojů, čistota vozů, dostupnost jízdenek a provozních informací.

5. Stav majetku společnosti

Podrobné údaje o struktuře majetku společnosti jsou v Příloze účetní závěrky.

6. Ochrana životního prostředí

Již několik let klademe velkou pozornost na emisní limity autobusů. Vozidla nakupovaná v posledních letech splňují normu Euro 5 a Euro 5 EEV. V oblasti ekologie dbáme na dodržení zákona č. 185/2001 Sb. o odpadech. V roce 2013 jsme vyprodukovali 104,8 tun odpadu, z toho 71,2 tun nebezpečného. Finanční prostředky byly vydány na likvidaci nebezpečných odpadů, laboratorní odběry odpadních vod a za množství vyprodukovaných toxických látek. Firma vlastní čističku odpadních vod, která zbavuje srážkovou vodu především od znečištění ropnými látkami. Zároveň přečišťuje odpadní vodu z myčky, kterou opakovaně využívá k mytí vozidel.

7. Oblast pracovně právní

V roce 2013 byla uzavřena mezi akciovou společností a odborovými organizacemi kolektivní smlouva na období od 1. 3. 2013 do 31. 12. 2014, která vymezila závazky zejména v oblasti zaměstnanosti, mezd, sociálních a právních jistot. V tomto roce byla uzavřena dohoda s Úřadem práce České Budějovice o vytvoření pracovních příležitostí v rámci veřejně prospěšných prací na ruční úklid ve veřejných prostranstvích. Akciová společnost zajišťuje školení profesní způsobilosti řidičů MHD dle zákona č. 247/2000 Sb., novelizován zákonem č. 133/2011 Sb., s účinností od 1. srpna 2011. Dále v průběhu roku probíhají vnitropodniková školení zaměstnanců v oblasti svářečských technologií, obsluhy manipulačních vozíků, pracovních plošin, zvedáků a obsluhy výměňkových stanic. Další školení probíhá v oblasti bezpečnosti práce. V roce 2013 se zúčastnilo 110 zaměstnanců kurzů: „Vystupování a chování vůči cestující veřejnosti“, „Školení dispečerů“ a „Kurz pro mechaniky“, realizovaných Jihočeskou hospodářskou komorou v rámci projektu „Vzdělávání v dopravě z prostředků EU“.

Rozvaha v plném rozsahu k 31. prosinci 2013 (v tis. Kč)

označ.	AKTIVA	2013			2012	2011
		brutto	korekce	netto	netto	netto
	AKTIVA CELKEM	1 778 652	-907 257	871 395	864 844	871 885
B.	Stálá aktiva	1 679 163	-888 991	790 172	789 093	772 212
B.I.	Dlouhodobý nehmotný majetek	11 627	-9 269	2 358	2 868	2 931
B.I.1.	Zřizovací výdaje	585	-585			
B.I.3.	Software	11 042	-8 684	2 358	2 868	2 931
B.II.	Dlouhodobý hmotný majetek	1 667 536	-879 722	787 814	786 225	769 281
B.II.1.	Pozemky	45 747		45 747	45 747	45 747
B.II.2.	Stavby	461 556	-169 101	292 455	301 307	300 971
B.II.3.	Samost. movité věci a soubory mov. věcí	1 145 704	-710 621	435 083	429 071	408 289
B.II.7.	Nedok. dlouhodobý hmotný majetek	14 493		14 493	10 064	14 238
B.II.8.	Poskytnuté zálohy na DHM	36		36	36	36
C.	Oběžná aktiva	97 661	-18 266	79 395	73 716	97 762
C.I.	Zásoby	17 270	-2 057	15 213	15 099	16 760
C.I.1.	Materiál	17 270	-2 057	15 213	15 099	16 760
C.III.	Krátkodobé pohledávky	35 815	-16 209	19 606	13 800	15 526
C.III.1.	Pohled. z obchodních vztahů	6 425	-698	5 727	4 353	9 735
C.III.6.	Stát - daňové pohledávky	8 371		8 371	4 484	1 546
C.III.7.	Krátkodobé poskytnuté zálohy	817		817	929	898
C.III.8.	Dohadné účty aktivní	1 550		1 550	1 830	2 591
C.III.9.	Jiné pohledávky	18 652	-15 511	3 141	2 204	756
C.IV.	Krátkodobý finanční majetek	44 576		44 576	44 817	65 476
C.IV.1.	Peníze	1 455		1 455	1 096	1 222
C.IV.2.	Účty v bankách	43 121		43 121	43 721	64 254
D.I.	Časové rozlišení	1 828		1 828	2 035	1 911
D.I.1.	Náklady příštích období	1 289		1 289	1 361	1 127
D.I.3.	Příjmy příštích období	539		539	674	784

označ.	PASIVA	2013	2012	2011
	PASIVA CELKEM	871 395	864 844	871 885
A.	Vlastní kapitál	681 341	684 909	672 097
A.I.	Základní kapitál	485 536	485 536	467 200
A.I.1.	Základní kapitál	485 536	485 536	467 200
A.II.	Kapitálové fondy	119 788	119 788	119 788
A.II.2.	Ostatní kapitálové fondy	119 788	119 788	119 788
A.III.	Rez. fondy, nedělit. fond a ost. fondy	65 321	65 321	65 321
A.III.1.	Zákonný rezervní fond/Nedělit. fond	54 228	54 228	54 228
A.III.2.	Statutární a ost. fondy	11 093	11 093	11 093
A.IV.	Výsledek hospodaření min. let	13 220	27 409	22 958
A.IV.1.	Nerozd. zisk minulých let	6 643	19 788	22 958
A.IV.3.	Jiný výsledek hosp. minulých let	6 577	7 621	
A.V.	Výsledek hosp. běžn. úč. období	-2 524	-13 145	-3 170
B.	Cizí zdroje	184 089	174 017	192 648
B.I.	Rezervy	798	742	
B.I.4.	Ostatní rezervy	798	742	
B.II.	Dlouhodobé závazky	62 070	55 549	52 523
B.II.10.	Odložený daňový závazek	62 070	55 549	52 523
B.III.	Krátkodobé závazky	49 940	23 989	24 233
B.III.1.	Závazky z obchodních vztahů	35 366	9 625	8 799
B.III.5.	Závazky k zaměstnancům	7 668	7 575	8 954
B.III.6.	Závazky ze sociál. zabezp. a zdr. poj.	4 530	4 536	4 621
B.III.7.	Stát - daňové závazky a dotace	1 063	1 014	1 258
B.III.8.	Krátkodobé přijaté zálohy	35	35	20
B.III.10.	Dohadné účty pasívní	709	467	419
B.III.11.	Jiné závazky	569	737	162
B.IV.	Bankovní úvěry a výpomoci	71 281	93 737	115 892
B.IV.1.	Bankovní úvěry dlouhodobé	56 941	79 281	58 649
B.IV.2.	Krátkodobé bankovní úvěry	14 340	14 456	57 243
C.I.	Časové rozlišení	5 965	5 918	7 140
C.I.1.	Výdaje příštích období	1 337	993	1 903
C.I.2.	Výnosy příštích období	4 628	4 925	5 237

Výkaz zisků a ztrát v plném rozsahu k 31. prosinci 2013 (v tis. Kč)

označ.	text	řd	skutečnost v účetním období		
			2013	2012	2011
I.	Tržby za prodej zboží	1	21 733	23 620	26 589
A.	Náklady vynaložené na prodané zboží	2	20 607	22 410	25 183
+	Obchodní marže	3	1 126	1 210	1 406
II.	Výkony	4	164 051	165 611	168 482
II.1.	Tržby za prodej vl. výrobků a služeb	5	151 271	154 749	157 458
II.3.	Aktivace	7	12 780	10 862	11 024
B.	Výkonová spotřeba	8	122 033	126 593	128 030
B.1.	Spotřeba materiálu a energie	9	100 298	104 627	101 543
B.2.	Služby	10	21 735	21 966	26 487
+	Přidaná hodnota	11	43 144	40 228	41 858
C.	Osobní náklady	12	176 587	169 449	167 326
C.1.	Mzdové náklady	13	125 263	119 533	117 286
C.2.	Odměny členům orgánů společnosti a družstva	14	1 008	1 391	1 858
C.3.	Náklady na sociální zabezp.a zdrav. pojištění	15	42 434	40 758	40 101
C.4.	Sociální náklady	16	7 882	7 767	8 081
D.	Daně a poplatky	17	384	381	301
E.	Odpisy DNM a DHM	18	76 279	78 378	80 644
III.	Tržby z prodeje dlouh.majetku a materiálu	19	583	1 305	671
III.1.	Tržby z prodeje dlouhodobého majetku	20	362	813	289
III.2.	Tržby z prodeje materiálu	21	221	492	382
F.	Zůstat. cena prod. dlouh.majetku a materiálu	22	176	255	235
F.1.	Zůstatková cena prodaného dlouh.majetku	23	7	5	0
F.2.	Zůstatková cena prodaného materiálu	24	169	250	235
G.	Změna stavu rezerv a opr. položek v prov. oblasti	25	134	495	-101
IV.	Ostatní provozní výnosy	26	224 119	215 789	215 449
H.	Ostatní provozní náklady	27	8 769	7 042	9 404
*	Provozní výsledek hospodaření	30	5 517	1 322	169
X.	Výnosové úroky	42	204	395	84
N.	Nákladové úroky	43	1 414	2 318	1 579
XI.	Ostatní finanční výnosy	44	7	7	4
O.	Ostatní finanční náklady	45	1 361	1 904	1 404
*	Finanční výsledek hospodaření	48	-2 564	-3 820	-2 895
Q.	Daň z příjmu za běžnou činnost	49	5 477	10 647	444
Q.2.	- odložená	51	5 477	10 647	444
**	Výsledek hospodaření za běžnou činnost	52	-2 524	-13 145	-3 170
***	Výsledek hospodaření za účetní období	60	-2 524	-13 145	-3 170
****	Výsledek hospodaření před zdaněním	61	2 953	-2 498	-2 726

PŘÍLOHA ÚČETNÍ ZÁVĚRKY KE DNI 31.12.2013

Obecné údaje - viz základní údaje o společnosti (viz. str.1)

Rozvahový den: 31. prosince 2013
 Okamžik sestavení účetní závěrky: 25. února 2014
 Základní kapitál: 485 536 000,-- Kč
 Akcie: 485 536 ks kmenové akcie na jméno v zaknihované podobě ve jmenovité hodnotě 1 000,-- Kč
 Jediný akcionář: Statutární město České Budějovice
 IČ 00 24 47 32
 České Budějovice, náměstí Přemysla Otakara II. 1, 2,
 PSČ 370 92,

Orgány společnosti:

Představenstvo od 27. 11. 2012 do 31. 12. 2013

Ing. Jaroslav Ďuriš, předseda představenstva
 Ing. Slavoj Dolejš, místopředseda představenstva
 Ing. Miloslav Procházka, člen představenstva
 Ing. Martin Maršík, Ph.D., člen představenstva
 Ing. Josef Bína, člen představenstva

Dozorčí rada od 18. 10. 2012 do 31. 12. 2013

Bc. David Sláma, předseda dozorčí rady
 Mgr. Ondřej Flaška, místopředseda dozorčí rady
 Mgr. Blanka Procházková, člen dozorčí rady
 Milan Brabec, člen dozorčí rady
 Jan Leština, člen dozorčí rady
 Ing. Ivan Tekel, člen dozorčí rady
 Jaroslav Vojč, člen dozorčí rady
 Miloslav Madarasz, člen dozorčí rady
 Bohuslav Toráč, člen dozorčí rady

V období od 01.01.2014 do data vydání výroční zprávy za rok 2013 nedošlo k žádným změnám v orgánech společnosti.

Za společnost podepisují a jednají navenek jejím jménem buď společně všichni členové představenstva, nebo samostatně předseda představenstva, nebo samostatně místopředseda představenstva. Podepisování za společnost se uskutečňuje tak, že k vypsání nebo vytištěné firmě společnosti či otisku razítka společnosti připojí osoba oprávněná za společnost podepisovat svůj podpis.

Ostatní skutečnosti:

Nepeněžitý vklad v roce 2008 - trolejbusové dráhy
 Ke dni 1. 1. 2009 došlo k zápisu o zvýšení základního kapitálu do obchodního rejstříku ve výši 23 016 tis. Kč.
 Základní kapitál činí k 1. 1. 2009 467 200 tis. Kč.
 Akcie: 467 200 ks kmenových akcií na jméno v zaknihované podobě ve jmenovité hodnotě 1 000,-- Kč.

Nepeněžitý vklad v roce 2012 - nízkopodlažní kloubové autobusy a trolejbusy
 Ke dni 27. 3. 2012 došlo k zápisu o zvýšení základního kapitálu do obchodního rejstříku ve výši 18 336 tis. Kč.
 Základní kapitál činí k 27. 3. 2012 485 536 tis. Kč.
 Akcie: 485 536 ks kmenových akcií na jméno v zaknihované podobě ve jmenovité hodnotě 1 000,-- Kč.

Ke změně předmětu činnosti nedošlo, došlo však k zákonem stanoveným změnám způsobu zápisu do obchodního rejstříku.

Informace o použitých účetních metodách, obecných účetních zásadách a způsobech oceňování**Způsob oceňování:**

a) zásoby nakupované - v pořizovací ceně, tj. cena pořízení a vedlejší náklady na pořízení (tj. clo, dopravné aj.). Způsob účtování - varianta A, metoda FIFO

b) zásoby vlastní výroby - ve vlastních nákladech (tzn. přímé náklady na ně vynaložené, popř. i část nepřímých nákladů, která se k této činnosti vztahuje)

c) dlouhodobý hmotný a nehmotný majetek nakoupený - v pořizovací ceně, tj. cena pořízení a vedlejší náklady na pořízení (tj. dopravné, náklady na uvedení do provozu aj.)

d) dlouhodobý hmotný majetek vytvořený vlastní činností - vlastními náklady, tzn. přímé náklady na ně vynaložené, popř. i část nepřímých nákladů, která se k této činnosti vztahuje

Způsob stanovení opravných položek

Opravné položky se vytvářejí k účtům majetku v případech snížení jejich ocenění v účetnictví prokázaném na podkladě údajů inventarizace majetku. Tyto položky se vytvářejí jen v případech, kdy snížení ocenění majetku v účetnictví není trvalého charakteru.

Opravná položka u zásob je v naší společnosti tvořena v závislosti na obrátce zásob - ve výši 30% u zásob, u nichž doba bez obrátky činila 1 rok (daňově neuznatelné náklady).

Opravné položky k pohledávkám byly provedeny na základě zákona o rezervách (daňově uznatelné náklady).

Opravné položky k pohledávkám účetní byly tvořeny na pohledávky splatné do konce roku 2012 - do výše 100% po odečtení zákonných opravných položek (daňově neuznatelné náklady).

Na pohledávky splatné do června 2013 včetně - ve výši 30% (daňově neuznatelné náklady). Celkem se zákonnými opravnými položkami ve výši 50%.

Opravné položky k pohledávkám v přepravní kontrole účetní byly tvořeny na základě vnitropodnikové směrnice. Měsíčně byla tvořena opravná položka k pohledávkám v PKO, které byly neuhrazené (daňově neuznatelné náklady). K těmto pohledávkám jsou tvořeny opravné položky v úhrnné výši 100% (roky 2010 - 2011). K pohledávkám za roky 2012 - 2013 byly tvořeny opravné položky v úhrnné výši 75%.

Způsob stanovení odpisových plánů

Odpisový plán je totožný s evidencí dlouhodobého hmotného majetku, kde pro každou položku je stanovena roční účetní a daňová odpisová sazba. Dlouhodobý hmotný majetek je odpisován rovnoměrně po dobu předpokládané životnosti majetku, účetní odpisy jsou vypočítávány jednou dvanáctinou roční účetní odpisové sazby za měsíc. Daňové odpisy jsou vypočítávány na konci účetního období dle zákona o daních z příjmů v platném znění.

Způsob přepočtu cizích měn

Pro přepočet majetku a závazků vyjádřených v cizí měně na českou měnu se používá směnný kurs devizového trhu vyhlášený ČNB.

U závazků - ke dni přijetí daňového dokladu

U valutové pokladny - aktuálním kurzem ČNB

- v účetní závěrce k 31. 12. 2013

U běžného účtu v EUR - kurzem ČNB vždy k 1. v měsíci

- v účetní závěrce k 31. 12. 2013

Dotace

Dotace k úhradě nákladů se účtuje do ostatních provozních výnosů.

Dotace na pořízení DHM snižovala pořizovací cenu hmotného majetku (rok 2002-2013).

Doplňující údaje k rozvaze a výkazu zisků a ztrát

Dotace provozní v tis. Kč

poskytovatel dotace	účel	rok 2013	rok 2012	rok 2011
Statutární město Č. B.	městská doprava	179 240	180 000	180 000
Obecní úřady	příměstská doprava	12 370	12 605	12 262
Krajský úřad - Jihočeský kraj	provoz Borek	970	968	961
Krajský úřad - Jihočeský kraj	provoz ZDO	8 636	8 498	8 305
Celkem Krajský úřad - Jih. kraj		9 606	9 466	9 266
Celkem		201 216	202 071	201 528

Dotace investiční v tis. Kč

poskytovatel dotace	účel	rok 2013	rok 2012	rok 2011
ROP NUTS II Jihozápad	9 ks trolejbusů	0	0	45 247
ROP NUTS II Jihozápad	5 ks trolejbusů	0	25 137	0
Celkem		0	25 137	45 247

Dlouhodobý nehmotný majetek v tis. Kč

skupina majetku	účty 01.			účty 07.		
	rok 2013	rok 2012	rok 2011	rok 2013	rok 2012	rok 2011
DNM	9 635	9 635	8 948	7 448	6 813	6 035
DDNM	1 407	1 392	1 538	1 236	1 346	1 520
zřizovací výdaje	585	585	585	585	585	585
nedokončený dl. majetek	0	0	0	0	0	0
celkem	11 627	11 612	11 071	9 269	8 744	8 140

Dlouhodobý hmotný majetek v tis. Kč

skupina majetku	účty 02., 03.			účty 08.		
	rok 2013	rok 2012	rok 2011	rok 2013	rok 2012	rok 2011
budovy, haly	461 556	459 370	448 306	169 101	158 063	147 335
stroje, přístroje, zařiz.	137 572	136 442	135 237	100 831	93 477	84 614
dopravní prostředky	990 711	959 708	956 386	593 379	575 053	599 347
inventář	791	791	791	722	686	650
DDHM	16 630	16 458	15 488	15 689	15 112	15 002
pozemky	45 747	45 747	45 747	0	0	0
nedokončený dl. majetek	14 493	10 064	14 238	0	0	0
poskytnuté zálohy na dl. HM	36	36	36	0	0	0
celkem	1 667 536	1 628 616	1 616 229	879 722	842 391	846 948

Rozpis samostatných movitých věcí - účet 022 v tis. Kč

skupina majetku	pořizovací cena			oprávky		
	rok 2013	rok 2012	rok 2011	rok 2013	rok 2012	rok 2011
energetické stroje	61 670	61 669	61 500	41 279	38 597	35 930
pracovní stroje	22 245	21 945	21 540	18 029	16 762	15 555
přístroje	53 657	52 828	52 197	41 523	38 118	33 129
dopravní prostředky	990 711	959 708	956 386	593 379	575 053	599 362
inventář	791	791	791	722	686	650
DDHM	16 630	16 458	15 488	15 689	15 112	14 987
celkem	1 145 704	1 113 399	1 107 902	710 621	684 328	699 613

skupina majetku	zůstatková cena		
	rok 2013	rok 2012	rok 2011
energetické stroje	20 391	23 072	25 570
pracovní stroje	4 216	5 183	5 985
přístroje	12 134	14 710	19 068
dopravní prostředky	397 332	384 655	357 024
inventář	69	105	141
DDHM	941	1 346	501
celkem	435 083	429 071	408 289

Přírůstky a úbytky dlouhodobého majetku v tis. Kč

skupina majetku	počáteční stavy			přírůstky		
	rok 2013	rok 2012	rok 2011	rok 2013	rok 2012	rok 2011
pozemky	45 747	45 747	45 747	0	0	0
budovy, haly	459 370	448 306	447 464	2 186	11 064	842
stroje, přístroje, zařízení	136 442	135 237	134 282	1 411	1 578	1 034
dopravní prostředky	959 708	956 386	910 615	68 700	84 691	82 936
inventář	791	791	813	0	0	0
DDHM	16 458	15 488	15 851	463	1 367	51
nedokončený hm. majetek	10 064	14 238	12 316	77 166	101 417	132 034
zálohy na DHM	36	36	36	0	0	0
DNM	9 635	8 948	8 629	0	687	319
DDNM	1 392	1 538	1 832	193	53	-258
zřizovací výdaje	585	585	585	0	0	0
nedokončený nehm. majetek	0	0	0	193	739	0
celkem	1 640 228	1 627 300	1 578 170	150 312	201 596	216 958

skupina majetku	úbytky			konečné stavy		
	rok 2013	rok 2012	rok 2011	rok 2013	rok 2012	rok 2011
pozemky	0	0	0	45 747	45 747	45 747
budovy, haly	0	0	0	461 556	459 370	448 306
stroje, přístroje, zařízení	281	373	79	137 572	136 442	135 237
dopravní prostředky	37 697	81 369	37 165	990 711	959 708	956 386
inventář	0	0	22	791	791	791
DDHM	291	397	414	16 630	16 458	15 488
nedokončený hm. majetek	72 737	105 591	130 112	14 493	10 064	14 238
zálohy na DHM	0	0	0	36	36	36
DNM	0	0	0	9 635	9 635	8 948
DDNM	178	199	36	1 407	1 392	1 538
zřizovací výdaje	0	0	0	585	585	585
nedokončený nehm. majetek	193	739	0	0	0	0
celkem	111 377	188 668	167 828	1 679 163	1 640 228	1 627 300

Rozdělení VH

v Kč

Statutární město České Budějovice, se sídlem nám. Přemysla Otakara II. č. 1 a 2, České Budějovice, IČO 00 24 47 32 ve smyslu § 190, odst. 1 obchodního zákoníku jako jediný akcionář společnosti Dopravní podnik města České Budějovice, a. s., rozhodlo v působnosti valné hromady podle ustanovení § 187, písm. f Obchodního zákoníku o schválení účetní závěrky o rozdělení výsledku hospodaření takto:

	rok 2012	rok 2011	rok 2010
výsledek hospodaření - zisk/ztráta	-13 144 643,84	-3 169 644,61	-7 113 050,34
daň z příjmu právnických osob	0,00	0,00	0,00
povinný příděl do rezervního fondu - 5%	0,00	0,00	0,00
nerozdělený výsledek hospodaření	-13 144 643,84	-3 169 644,61	-7 113 050,34
převod do nerozd. zisku minulých let	-13 144 643,84	-3 169 644,61	-7 113 050,34
převod do neuhraz. ztrát minulých let	0,00	0,00	0,00

Pohledávky v tis. Kč

	rok 2013	rok 2012	rok 2011
celkové pohledávky za odběrateli	6 434	4 944	10 264
splatné do konce předcházejícího roku	698	664	1 125
splatné do konce června aktuálního roku	28	69	567
ostatní	5 708	4 211	8 572

Závazky v tis. Kč

	rok 2013	rok 2012	rok 2011
celkové dodavatelské závazky	35 366	9 625	8 799
splatné v prosinci sledovaného roku	2 031	1 361	185
splatné následující rok	33 335	8 264	8 614

Opravné položky v tis. Kč

druh	počáteční stav			tvorba		
	rok 2013	rok 2012	rok 2011	rok 2013	rok 2012	rok 2011
zásoby	2 089	2 470	1 962	0	0	508
pohledávky účetní	745	259	23	0	486	236
pohledávky PKO účetní	15 073	14 536	15 526	4 267	2 260	1 980
pohledávky zákonné	281	1 171	1 026	285	0	145

druh	čerpání			konečný stav		
	rok 2013	rok 2012	rok 2011	rok 2013	rok 2012	rok 2011
zásoby	32	381	0	2 057	2 089	2 470
pohledávky účetní	613	0	0	132	745	259
pohledávky PKO účetní	3 829	1 723	2 970	15 511	15 073	14 536
pohledávky zákonné	0	890	0	566	281	1 171

Rezervy a odložený daňový závazek v tis. Kč

druh	počáteční stav			tvorba		
	rok 2013	rok 2012	rok 2011	rok 2013	rok 2012	rok 2011
rezerva zákonná	0	0	0	0	0	0
ostatní rezervy účetní	742	0	0	56	742	0
odložený daňový závazek	55 549	52 523	52 079	5 477	10 745	444

druh	čerpání			konečný stav		
	rok 2013	rok 2012	rok 2011	rok 2013	rok 2012	rok 2011
rezerva zákonná	0	0	0	0	0	0
ostatní rezervy účetní	0	0	0	798	742	0
odložený daňový závazek	-1 044	7 719	0	62 070	55 549	52 523

Odložený daňový závazek byl účtován od roku 2002 podle Opatření MF čj. 281/89759/2001.

Odložený daňový závazek je zaúčtován dle vyhlášky č. 500/2002 Sb. a Českého účetního standardu 003

- Odložená daň.

Vlastní kapitál v tis. Kč

položky	počáteční stav			zvýšení VK		
	rok 2013	rok 2012	rok 2011	rok 2013	rok 2012	rok 2011
základní kapitál	485 536	467 200	467 200	0	18 336	0
kapitálové fondy	119 788	119 788	119 788	0	0	0
zákonný rezervní fond	54 228	54 228	54 228	0	0	0
změny základního kapitálu	0	0	0	0	18 336	0
sociální fond	107	107	107	0	0	0
fond investic	10 986	10 986	10 986	0	0	0
nerozd.zisk min. let	27 409	22 958	30 071	0	4 451	0
nehrazená ztráta min.l.	0	0	0	0	0	0
výsledek hosp. běž. obd.	-13 145	-3 170	-7 113	-2 524	-13 145	-3 170
celkem	684 909	672 097	675 267	-2 524	27 978	-3 170

položky	snížení VK			konečný stav		
	rok 2013	rok 2012	rok 2011	rok 2013	rok 2012	rok 2011
základní kapitál	0	0	0	485 536	485 536	467 200
kapitálové fondy	0	0	0	119 788	119 788	119 788
zákonný rezervní fond	0	0	0	54 228	54 228	54 228
změny základního kapitálu	0	18 336	0	0	0	0
sociální fond	0	0	0	107	107	107
fond investic	0	0	0	10 986	10 986	10 986
nerozd.zisk min. let	14 189	0	7 113	13 220	27 409	22 958
nehrazená ztráta min.l.	0	0	0	0	0	0
výsledek hosp. běž. obd.	-13 145	-3 170	-7 113	-2 524	-13 145	-3 170
celkem	1 044	15 166	0	681 341	684 909	672 097

Ke dni 1. 1. 2009 došlo k zápisu o zvýšení základního kapitálu do obchodního rejstříku ve výši 23 016 tis. Kč.

Základní kapitál k 1. 1. 2009 467 200 tis. Kč.

Akcíe: 467 200ks kmenových akcií na jméno v zaknihované podobě ve jmenovité hodnotě 1 000,-- Kč.

Ke dni 27. 3. 2012 došlo k zápisu o zvýšení základního kapitálu do obchodního rejstříku ve výši 18 336 tis. Kč.

Základní kapitál k 27. 3. 2012 485 536 tis. Kč.

Akcíe: 485 536ks kmenových akcií na jméno v zaknihované podobě ve jmenovité hodnotě 1 000,-- Kč.

Výnosy v tis. Kč

	rok 2013	rok 2012	rok 2011
celkové výnosy	410 697	406 727	411 279
z toho: tržby za vlastní výkony	151 271	154 749	157 458
z toho: tržby MHD	126 716	128 148	125 706
příležitostná doprava	3 573	3 667	2 243
opravy	10 878	12 557	17 120
tržby z pronájmu	1 677	1 631	1 419
reklama	7 534	7 835	8 996
ostatní	893	911	1 974
tržby za prodej zboží	21 733	23 620	26 589
aktivace	12 780	10 862	11 024
dotace na provoz	201 216	202 071	201 528

Zaměstnanci společnosti, osobní náklady v tis. Kč

	rok 2013	rok 2012	rok 2011
průměrný počet zaměstnanců	395	384	389
z toho: řídicích pracovníků	4	3,41	3
Osobní náklady bez řídicích pracovníků	170 662	165 186	163 808
Osobní náklady řídicích pracovníků	5 925	4 263	3 518
Odměny členům statutárních orgánů	1 008	1 391	1 858

Od 4. 4. 2011 do 30. 4. 2012 byl předseda představenstva pověřen dočasným vedením společnosti a odměňován z titulu přímého vedení společnosti z odměn členů statutárních orgánů.

Od 2. 4. 2012 do 31. 12. 2012 byl ředitel společnosti odměňován z osobních nákladů řídicích pracovníků.

Předseda představenstva a. s., pověřený přímým vedením společnosti, užíval od 1. 6. 2011 do 30. 4. 2012 služební automobil pro soukromé účely.

Od 1. 5. 2012 užívá služební automobil pro soukromé účely manažer divize autobusy.

Ředitel a předseda představenstva a. s. užíval od 1. 7. 2012 do 31. 12. 2013 služební automobil pro soukromé účely.

Od 1. 12. 2013 užívá služební automobil pro soukromé účely manažer divize ekonomika a podpůrné služby.

Naše společnost nemá žádné závazky penzijního pojištění statutárních a dozorčích orgánů (současných i bývalých)

Podrozvahová evidence v tis. Kč

	rok 2013	rok 2012	rok 2011
Pohledávky za odběrateli	0	0	0

Doplňující informace k rozvaze

Naše společnost nemá k datu účetní závěrky žádné splatné závazky pojistného na sociální zabezpečení a na zdravotní pojištění. Nemá žádné evidované daňové nedoplatky u místně příslušných finančních orgánů.

Naše společnost nemá operace, jejichž rizika jsou významná pro posouzení finanční situace účetní jednotky (dle § 39, odst. 9, písm. c, vyhlášky č. 500/2002 Sb.)

Dle § 39, odst. 11 vyhlášky č. 500/2002 Sb. uvádíme následující informace:

a) celkové náklady na povinný audit účetní závěrky 2012	70 000,- Kč
celkové náklady na povinný audit účetní závěrky 2013	50 000,- Kč
b) celkové náklady na jiné ověřovací služby	80 100,- Kč
c) celkové náklady na daňové poradenství	0,- Kč
d) celkové náklady na jiné neauditorské služby	0,- Kč

Dle § 39, odst. 12 vyhlášky č. 500/2002 Sb.:

Ke dni 27. 3. 2012 došlo k zápisu o zvýšení základního kapitálu do obchodního rejstříku ve výši 18 336 tis. Kč.

Základní kapitál k 27. 3. 2012 485 536 tis. Kč.

Akcie: 485 536 ks kmenových akcií na jméno v zaknihované podobě ve jmenovité hodnotě 1 000,-- Kč.

Dle § 39, odst. 13 vyhlášky č. 500/2002 Sb. uvádíme vysvětlení částky vykázané v položce B.I.1. Zřizovací výdaje: jedná se o fakturu dodavatelskou od firmy Z.B. Consulting, České Budějovice, IČ 60838710 za odbornou pomoc ve výši 585 tis. Kč bez DPH.

Doplňující informace k majetku a závazkům

Naše společnost má sjednán úvěr s Českou spořitelnou, a. s. v celkové výši až do výše 174 milionů Kč na účel financování koupě čtrnácti nových trolejbusů.

Úvěr je splatný měsíčními splátkami dle smlouvy ze dne 21. 12. 2009:

- 45,247 tis. Kč v měsíci září 2011
- 800 tis. Kč v měsících říjen 2011 až srpen 2012
- 25,137 tis. Kč v měsíci září 2012
- 800 tis. Kč v měsících říjen 2012 až prosinec 2017
- 600 tis. Kč v měsících leden 2018 až březen 2019
- 500 tis. Kč v měsíci duben 2019
- 516 tis. Kč v měsíci květen 2019
- poslední splátka bude zaplácena dne 30. 6. 2019

Splácení úvěru dle dodatku č. 1:

- 25 mil. Kč v měsíci září 2011
- 800 tis. Kč za měsíce říjen 2011 až leden 2012
- 20,247 tis. Kč za měsíc únor 2012
- 800 tis. Kč za měsíce březen 2012 až leden 2013
- 25,137 tis. Kč za měsíc únor 2013
- 800 tis. Kč za měsíce březen 2013 až únor 2019
- 16 tis. Kč za měsíc březen 2019

Dodatek č. 2 ze dne 31. 5. 2012 mění období čerpání od 1. 6. 2011 do 31. 7. 2012.

Splácení úvěru dle dodatku č. 3 ke smlouvě o úvěru ze dne 25. 9. 2012:

- 800 tis. Kč za měsíc září 2012
- 25,137 tis. Kč za měsíc říjen 2012
- 1,195 tis. Kč za měsíce listopad 2012 až květen 2019
- 411 tis. Kč za měsíc červen 2019

Zůstatek úvěru je k 31. 12. 2013 ve výši 71 281 000,-- Kč.

Úroková sazba úvěru je proměnná sazba. Výše úrokové sazby je stanovena jako výše referenční sazby v den stanovení plus marže 1,35% per annum.

Úvěr je poskytnut bez zajištění.

Naše společnost nemá pohledávky, které k rozvahovému dni mají dobu splatnosti delší než pět let. Nemá žádné zatížení majetku zástavním právem nebo věcným břemenem, nemá žádný cizí majetek neuvedený v rozvaze, nemá žádné penzijní závazky, nemá žádné závazky, které nejsou vykázány v rozvaze, nemá žádný pronajatý majetek, neuvedený v rozvaze.

Na základě Smlouvy o spolupráci při využívání platebního systému veřejných služeb v Českých Budějovicích prostřednictvím mobilních telefonů číslo smlouvy 2009000272 mezi Statutárním městem České Budějovice a Dopravním podnikem města České Budějovice, a. s., Město touto smlouvou poskytuje naší společnosti se souhlasem dodavatele DIRECT pay s. r. o., IČ 26 17 07 52, se sídlem Vinohradská 2133/138, 130 00 Praha 3, na celou dobu trvání smlouvy podlicenci k užívání SW vybavení a všech jeho součástí, pro realizaci bezhotovostních transakcí a plateb koncových uživatelů v teritoriu.

Odložená daň

položka	ZC účetní nebo náklady daňové	ZC daňová nebo náklady účetní	vliv +-	rozdíl 2013 592/481	rozdíl 2013 481/428
ZC DHM k 31.12.13	774 368 352,73	444 929 574,48	-329 438 778,25		
ZC nep.vkladu TTV	17 359 263,00	55 050 083,00	37 690 820,00		-707 839,68
ZC nep.vkladu TR/A	14 668 728,00	11 594 284,00	-3 074 444,00		-336 144,96
ZC ostatního DHM	742 340 361,73	378 285 207,48	-364 055 154,25	-5 471 731,34	
opravná pol. k zás.	0,00	2 056 828,03	2 056 828,03	-6 083,82	
rezervy odm.,SP,ZP	0,00	698 421,00	698 421,00	1 172,30	
reinv.odp. 2000-2004	0,00	0,00	0,00	0,00	
daňová ztráta 2010	0,00	0,00	0,00	0,00	
celkem	xxx	xxx	-326 683 529,22	-5 476 642,86	-1 043 984,64
celk.zaokr.na tis.			-326 683 000,00	-5 476 640,00	-1 043 980,00

Počáteční stav účtu 48110 DAL	k 1. 1. 2013	55 549 243,00	
Konečný stav účtu 48110 DAL	k 31. 12. 2013	62 069 770,00	
K zaúčtování rozdíl	MD 48110/DAL 42810	-1 043 980,00	z nepen.vkladů (vč.zaokrouhl.)
K zaúčtování rozdíl	MD 592102/3200/DAL 48110	5 476 547,00	z ostatních dočasných rozdílů
Celkem změna stavu odložené daně na účtu 481		6 520 527,00	tj. zvýšení pasivního zůstatku

Výkaz cash flow Dopravního podniku města České Budějovice, a. s., Novohradská 738/40, 370 33 České Budějovice

		2013	2012	2011
P.	Stav peněžních prostředků a peněžních ekvivalentů na začátku úč. období	44 817	65 476	4 248
Z.	Účetní zisk nebo ztráta z běžné činnosti před zdaněním	2 953	-2 498	-2 726
A.1.	Úpravy o nepeněžní operace	82 142	79 987	81 749
A.1.1.	Odpisy stálých aktiv s výjimkou zůstatkové ceny prodaných stálých aktiv	76 279	78 378	80 644
	Umořování opravné položky k nabytému majetku	0	0	0
A.1.2.	Změna stavu opravných položek, změna stavu rezerv	134	494	-101
	Změna stavu přechodných účtů aktiv a pasiv	0	0	0
A.1.3.	Zisk (ztráta) z prodeje stálých aktiv	-355	-808	-289
A.1.4.	Výnosy z dividend a podílů na zisku	0	0	0
A.1.5.	Vyúčtované nákladové úroky (s výjimkou kapitalizovaných úroků)	1 414	2 318	1 579
	Vyúčtované výnosové úroky	-204	-395	-84
A.1.6.	Případné úpravy a ostatní nepeněžní operace	4 874	0	0
A*	Čistý peněžní tok z provozní činnosti před zdaněním, změnami pracovního kapitálu a mimořádnými položkami (Z + A.1.)	85 095	77 489	79 023
A.2.	Změna stavu nepeněžních složek pracovního kapitálu	15 333	2 045	2 006
A.2.1.	Změna stavu pohledávek z provozní činnosti, aktivních účtů časového rozlišení a dohadných účtů aktivních	-10 583	1 469	19 080
A.2.2.	Změna stavu krátkodobých závazků z provozní činnosti, pasivních účtů časového rozlišení a dohadných účtů pasivních	25 998	-1 466	-18 061
A.2.3.	Změna stavu zásob	-82	2 042	987
A.2.4.	Změna stavu krátkodobého finančního majetku nespádajícího do peněžních ekvivalentů	0	0	0
A**	Čistý peněžní tok z provozní činnosti před zdaněním a mimořádnými položkami (A* + A.2.)	100 428	79 534	81 029
A.3.	Vyplacené úroky s výjimkou kapitalizovaných úroků	-1 414	-2 318	-1 579
A.4.	Přijaté úroky	204	395	84
A.5.	Zaplacená daň z příjmů za běžnou činnost a za doměrky daně za minulá období	0	0	0
A.6.	Příjmy a výdaje spojené s mimořádnými účetními případy, které tvoří mimořádný výsledek hospodaření včetně uhrazené splatné daně z příjmů z mimořádné činnosti	0	0	0
A***	Čistý peněžní tok z provozní činnosti (A** + A.3. + A.4. + A.5. + A.6.)	99 218	77 611	79 534
B.1.	Výdaje spojené s pořízením stálých aktiv	-77 365	-95 264	-86 848
B.2.	Příjmy z prodeje stálých aktiv	362	813	289
B.3.	Půjčky a úvěry spřízněným osobám	0	0	0
B***	Čistý peněžní tok vztahující se k investiční činnosti (B.1. + B.2. + B.3)	-77 003	-94 451	-86 559
C.1.	Změna stavu dlouhodobých, popř. krátkodobých závazků	-22 456	-22 155	68 253
C.2.	Dopady změn vlastního kapitálu na peněžní prostředky		18 336	0
C.2.1.	Zvýšení peněžních prostředků a peněžních ekvivalentů z titulu zvýšení základního kapitálu, emistního ážia, ev. rezervních fondů včetně složených záloh na toto zvýšení	0	0	0
C.2.2.	Vyplacení podílu na vlastním kapitálu společníkům	0	0	0
C.2.3.	Další vklady peněžních prostředků společníků a akcionářů	0	18 336	0
C.2.4.	Úhrada ztráty společníky	0	0	0
C.2.5.	Přímé platby na vrub fondů	0	0	0
C.2.6.	Vyplacené dividendy nebo podíly na zisku včetně zaplacené srážkové daně a finanční vypořádání se společníky v. o. s. a komplementáři u k. s.	0	0	0
C.3.	Přijaté dividendy nebo podíly na zisku s výjimkou investičních společností a fondů	0	0	0
C***	Čistý peněžní tok vztahující se k finanční činnosti (C.1. + C.2. + C.3.)	-22 456	-3 819	68 253
F.	Čisté zvýšení, resp. snížení peněžních prostředků (A*** + B*** + C***)	-241	-20 659	61 228
R.	Stav peněžních prostředků a peněžních ekvivalentů na konci období (P+F)	44 576	44 817	65 476

Zákon č. 106/1999 Sb. o svobodném přístupu k informacím

V souladu s ustanovením § 18 odst. 1 zákona č. 106/1999 Sb., o svobodném přístupu k informacím, ve znění pozdějších předpisů (dále jen „zákon o informacích“), se předkládá tato výroční zpráva za rok 2013 o činnosti Dopravního podniku města České Budějovice, a. s., v oblasti poskytování informací podle zákona o informacích.

1. počet podaných žádostí o informace a počet vydaných rozhodnutí o odmítnutí žádosti:
 - a) počet podaných žádostí o informace: 3
 - b) počet vydaných rozhodnutí o odmítnutí žádosti: 2
2. počet podaných odvolání proti rozhodnutím: 1
3. údaje o soudním přezkumu rozhodnutí a odvolání: nebylo vydáno žádné rozhodnutí
4. výčet poskytnutých výhradních licencí, včetně odůvodnění nezbytnosti poskytnutí výhradní licence: nebyly poskytnuty žádné výhradní licence
5. údaje o stížnostech podaných na postup při vyřizování žádostí o informace (dále jen „stížnost“):
 - a) počet podaných stížností: 2
 - b) důvod podání stížností na postup Dopravního podniku města České Budějovice:
 - § 16a, odst. 1, písm. c) - 1
 - § 16a, odst. 1, písm. d) - 1
 - c) způsob vyřízení Dopravním podnikem města České Budějovice:
 - § 16a, odst. 5 - 1
 - § 16a, odst. 6, písm. a) - 1
6. další informace vztahující se k vyřizování žádostí o poskytnutí informace:
 - a) počet odložených žádostí podle § 14, odst. 5, písm. a) - 1

Zpráva o vztazích mezi ovládací osobou a ostatními osobami ovládanými stejnou ovládací osobou za rok 2013

Zpracovatel: statutární orgán společnosti Dopravní podnik města České Budějovice, a.s., IČO 25166115

Společnost Dopravní podnik města České Budějovice, a.s. je osobou ovládanou Statutárním městem České Budějovice - tj. přímo ovládací osoba, která je jediným akcionářem ovládané osoby.

Vzhledem k tomu, že ve vztahu k ovládané osobě nebyla uzavřena ovládací smlouva, schválilo představenstvo a dozorčí rada ovládané osoby v souladu s ustanovením § 66a, odst.9 zákona č. 513/1991 Sb.obchodního zákoníku v platném znění tuto zprávu o vztazích mezi propojenými osobami.

Pro tento účel předložila ovládací osoba ovládané osobě soupis dalších osob ovládaných přímo ovládací osobou.

Datum sestavení 28. 2. 2014

I. Soupis osob ovládaných přímo ovládací osobou (propojené osoby)

Soupis ovládaných osob obchodní společnosti - 100% vlastník statutární město České Budějovice

Název	IČ
Dopravní podnik města České Budějovice, a. s. Novohradská 738/40, České Budějovice	25166115
Správa domů s. r. o. ,Čečova 44, České Budějovice	25157337
Lesy a rybníky města Českých Budějovic s. r. o. , Jaroslava Haška 4, České Budějovice	25154427

Nad 40% - vlastník statutární město České Budějovice

Název	IČ
Teplárna České Budějovice, a. s. , Novohradská 32, České Budějovice	60826835
Jihočeské letiště České Budějovice a.s., U Zimního stadionu 195/2, 370 76 České Budějovice	26093545

Ostatní právní subjekty ovládané statutárním městem České Budějovice

Název	IČ
Mateřská škola, Jizerská 4, České Budějovice 370 11	62537725
Mateřská škola, Papírenská 23, České Budějovice 370 07	60077077
MŠ Sedmikráska, V. Špály 7, České Budějovice 370 06	62537709
Mateřská škola, U Pramene 13, České Budějovice 370 06	62537750
Mateřská škola, Větrná 24, České Budějovice 370 05	60077069
Mateřská škola, Zeyerova 33, České Budějovice 370 01	62537768
Mateřská škola, Čečova 40/1, České Budějovice 370 04	70877599
Mateřská škola, E. Pitřera 2, České Budějovice 370 01	70877688
Mateřská škola, K. Štěcha 5, České Budějovice 370 05	70877629
Mateřská škola, Neplachova 3, České Budějovice 370 04	70877602
Mateřská škola, Nerudova 53, České Budějovice 370 04	70877637
Mateřská škola, Vrchlického nábřeží 1388, České Budějovice 370 01	70877611
Školní jídelna, U Tří lvů 2/2, České Budějovice 370 01	62537881
Základní škola a základní umělecká škola, Bezdrevská 3, České Budějovice 370 11	666131
Základní škola, Dukelská 11, České Budějovice 370 01	62537873
Základní škola, Grünwaldova 13, České Budějovice 370 01	581542

Název	IČ
Základní škola J. Š. Baara, Jírovцова 967/9/a, České Budějovice 370 01	60077417
Základní škola, Kubatova 1, České Budějovice 370 04	581577
Základní škola Máj I, M. Chlajna 21, České Budějovice 370 05	581585
Základní škola Máj II, M. Chlajna 23, České Budějovice 370 05	581551
Základní škola, Matice školské 3, České Budějovice 370 01	581631
Základní škola, Nerudova 9, České Budějovice 370 04	62537784
Základní škola, O. Nedbala 30, České Budějovice 370 05	60077093
Základní škola, L. Kuby 48, České Budějovice 370 07	60077212
Základní škola, Pohůrecká 16, České Budějovice 370 06	62537661
Základní škola, Vl. Rady 1, České Budějovice 370 08	70877661
Základní škola T. G. Masaryka, Rudolfovska 143, České Budějovice 370 01	70877645
Mateřská škola, Dlouhá 35, České Budějovice 370 11	62537628
Mateřská škola, J. Opletala 22, České Budějovice 370 05	62537741
Mateřská škola, Pražská 17, České Budějovice 370 04	62537717
Jeslová a azylová zařízení, E.Pittera 3, České Budějovice 370 03	62537962
Domov pro seniory Hvízdal, U Hvízdala 6, České Budějovice 370 11	666238
Centrum sociálních služeb, Staroměstská 27, České Budějovice 370 04	62537890
Domov pro seniory Máj, Větrná 13, České Budějovice 370 05	71173064
Jihočeské divadlo, Dr. Stejskala 23, České Budějovice 370 47	73482
Pohřební ústav města České Budějovice, Pražská tř. 2275/108 1, PSČ 370 10	70890412
Sportovní zařízení města České Budějovice, F.A. Gerstnera 8/7, České Budějovice 370 01	28150244

II. Přehled smluv uzavřených mezi propojenými osobami

1. Přehled smluv uzavřených mezi Dopravním podnikem města České Budějovice, a. s. a Statutárním městem České Budějovice:

a) smlouvy s dobou trvání v r. 2013

- smlouva o závazku veřejné služby k zajištění dopravní obslužnosti zájmového území města České Budějovice a o úhradě prokazatelné ztráty z městské hromadné dopravy pro roky 2009 až 2018 /DP-dopravce/ – smlouva uzavřena dne 29.12.2008 – smlouva uzavřena na dobu určitou – do 31.12.2018, ve znění dodatku č. 1 ze dne 11.05.2009 (závazek VS pro rok 2009), dodatku č. 2 ze dne 22.12.2009 (závazek VS pro rok 2010), dodatku č. 3 ze dne 07.01.2011 (závazek VS pro rok 2011), dodatku č. 4 ze dne 20.12.2011 (závazek VS pro rok 2011), dodatku č. 5 ze dne 30.12.2011 (závazek VS pro rok 2012), dodatku č. 6 ze dne 07.01.2013 (závazek VS pro rok 2013), dodatku č. 7 ze dne 20.11.2013 (závazek VS pro rok 2013) a dodatku č. 8 ze dne 19.12.2013 (závazek VS pro rok 2014).
/ev. č. DP: A-1470/2008/ - (základní smluvní vztah pro roky 2009 až 2018)
- nájemní smlouva /DP-nájemce/ – předmět nájmu – pozemek za účelem umístění mobilní buňky sociálního zařízení pro řidiče MHD – smlouva uzavřena dne 06.03.2003 – smlouva uzavřena na dobu neurčitou
/ev. č. DP: A-701/2003/
- smlouva o partnerství /DP-partner/ – předmět smlouvy – partnerský vztah v rámci projektu „Cestujeme bez bariér – rozšíření specifického vozového parku MHD České Budějovice“, jehož cílem je nákup 4 nízkopodlažních autobusů a 2 nízkopodlažních trolejbusů ze strany Statutárního města České Budějovice a jejich následné provozování ze strany DP, přičemž jde o nákup spolufinancovaný ze Strukturálních fondů EU – Společného regionálního operačního programu na období 2004-2006 – smlouva uzavřena dne 24.03.2005 – smlouva uzavřena na dobu určitou do 30.03.2017
/ev. č. DP: A-937/2005/
- smlouva o výpůjčce /DP-vypůjčitel/ – předmět výpůjčky – digitální technická mapa města České Budějovice – smlouva uzavřena dne 23.06.2005 - smlouva uzavřena na dobu neurčitou
/ev. č. DP: A-1003/2005/
- - kupní smlouva /DP-prodávající/ – předmět smlouvy – prodej motorové nafty – smlouva uzavřena dne 18.09.2005 – smlouva uzavřena na dobu neurčitou
/ev. č. DP: 2005/123/
- smlouva o umístění monitorovacího bodu Městského kamerového dohlížecího systému (MKDS), /DP-poskytovatel/ – předmět smlouvy – umístění a provoz monitorovacích bodů MKDS na sloupech TTV – smlouva uzavřena dne 04.12.2006 - smlouva uzavřena na dobu neurčitou
/ev. č. DP: A-1166/2006/
- nájemní smlouva /DP-nájemce/ – předmět nájmu – trolejbusová dráha/“Trolejbusová trať sídliště Vltava“ k. ú. České Vrbné a České Budějovice 2/ za účelem provozování dráhy a drážní - trolejbusové dopravy – smlouva uzavřena dne 04.12.2007 – smlouva uzavřena na dobu neurčitou
/ev. č. DP: A-1310/2007/
- nájemní smlouva /DP-nájemce/ – předmět nájmu – sociální zařízení pro řidiče MHD – smlouva uzavřena dne 04.12.2007 – ve znění dodatku č. 1 ze dne 21.5.2008 - smlouva uzavřena na dobu neurčitou
/ev. č. DP: A-1346/2007/
- nájemní smlouva /DP-nájemce/ – předmět nájmu – nebytové prostory pro účely provozování kanceláře jako služebny pro výkon administrativní činnosti Městské policie v Č.B. – smlouva uzavřena dne 13.03.2008 – ve znění dodatku č. 1 ze dne 11.03.2009 – smlouva uzavřena na dobu neurčitou
/ev. č. DP: A-1358/2008/
- dohoda o partnerství – předmět smlouvy – partnerství k projektu „Informační systém pro cestující MHD v Českých Budějovicích“ – smlouva uzavřena dne 18.07.2008 – smlouva uzavřena na dobu určitou – do 31.07.2015
/ev. č. DP: A-1490/2008/
- smlouva o spolupráci – předmět smlouvy – spolupráce při využívání platebního systému veřejných služeb v Českých Budějovicích prostřednictvím mobilních telefonů – smlouva uzavřena dne 18.02.2009 – smlouva uzavřena po dobu platnosti smlouvy o dodávce a provozu platebního systému veřejných služeb v Českých Budějovicích prostřednictvím mobilních telefonů (sml. č. 2009000208 mezi Statutárním městem České Budějovice a DIRECT pay s.r.o.)
/ev. č. DP: A-1549/2009/
- smlouva o umístění a provozu zařízení – předmět smlouvy – radiová síť TETRA – smlouva uzavřena dne 16.06.2009 – smlouva uzavřena na dobu určitou do 16.06.2017
/ev. č. DP: A-1612/2009/
- smlouva o partnerství ROP – předmět smlouvy – trolejbusová trať MHD linky. č. 1 – smlouva uzavřena dne 23.06.2009 – ve znění dodatku č. 1 ze dne 25.04.2012 – smlouva uzavřena na dobu určitou do 31.12.2025
/ev. č. DP: A-1613/2009/
- smlouva o nájmu – předmět smlouvy – nájem částí pozemků za účelem umístění označnicků zastávek MHD s malým informačním panelem a zařízením souvisejícím s jeho provozem (elektroměrové pilíře) v rámci realizace Informačního systému pro cestující MHD – smlouva uzavřena dne 21.05.2010 - ve znění dodatku č. 1 ze dne 19.08.2010 a dodatku č. 2 ze dne 08.12.2011 – smlouva uzavřena na dobu neurčitou
/ev. č. DP: A-1767/2010/

- smlouva o nájmu – předmět smlouvy – nájem částí nemovitostí za účelem umístění informačních kiosků v rámci realizace Informačního systému pro cestující MHD – smlouva uzavřena dne 21.05.2010 - ve znění dodatku č. 1 ze dne 27.07.2010 a dodatku č. 2 ze dne 15.11.2011 – smlouva uzavřena na dobu neurčitou
/ev. č. DP: A-1769/2010/
- smlouva o výpůjčce – předmět smlouvy - přístupový klíč VASCO - pro SW kamerový systém Městské policie – smlouva uzavřena dne 10.06.2010 - ve znění dodatku č. 1 ze dne 09.02.2012 – smlouva uzavřena na dobu neurčitou
/ev. č. DP: A-1771/2010/
- nájemní smlouva – předmět smlouvy - pozemek Kaliště pro mobilní buňku – sociální zařízení pro řidiče MHD – smlouva uzavřena dne 14.07.2011 na dobu neurčitou
/ev. č. DP: A-1938/2011/
- nájemní smlouva – předmět smlouvy - část trolejbusové dráhy v rámci stavby „Elektrifikace páteřové autobusové linky MHD č. 1 - SO 6502 - úprava TV - smyčka Máj, PS 102 - úprava dálkového ovládání měníren – smlouva uzavřena dne 21.09.2011 na dobu neurčitou
/ev. č. DP: A-1946/2011/
- nájemní smlouva – předmět smlouvy - nájem pozemků na umístění automatu na výdej jízdenek – smlouva uzavřena dne 02.11.2011 na dobu neurčitou
/ev. č. DP: A-1965/2011/
- obchodní smlouva o zajištění distribuce jízdenek MHD pro jednotlivou jízdu – smlouva uzavřena dne 29.12.2004 na dobu neurčitou
/ev. č. DP: 186/2004/
- nájemní smlouva – předmět smlouvy - trolejbusová dráha České Budějovice - v rámci stavby „Elektrifikace linky MHD č. 1“ - SO 6502 (část), SO 6602, SO 6602.1, PS 101 – smlouva uzavřena dne 01.03.2012 na dobu neurčitou
/ev. č. DP: A-2021/2012/
- rámcová dohoda - účastnická smlouva o poskytování veřejně dostupných služeb elektronických komunikací – smlouva uzavřena dne 24.02.2012 na dobu neurčitou
/ev. č. DP: A-2022/2012/
- mandátní smlouva – předmět smlouvy - prodej jízdenek MHD - zřízení předprodejněho místa na Turistickém informačním centru na Magistrátu města – smlouva uzavřena dne 29.02.2012 na dobu neurčitou
/ev. č. DP: A-2025/2012/
- smlouva o spolupráci - kontrola dodržování pravidel placeného parkování na území města – smlouva uzavřena dne 25.04.2012 na dobu neurčitou
/ev. č. DP: A-2037/2012/
- smlouva o provozování parkovacího systému Statutárního města České Budějovice – smlouva uzavřena dne 25.04.2012 na dobu neurčitou
/ev. č. DP: A-2038/2012/
- smlouva o budoucí kupní smlouvě a závazku zajištění věcných břemen a dohody o umístění stavby – předmět smlouvy – přílože podzemního vedení elektronických komunikací pro vedení optického kabelu - optická síť DP – smlouva uzavřena dne 05.11.2012 – smlouva uzavřena na dobu určitou do 31.07.2013
/ev. č. DP: A-2060/2012/
- smlouva na poskytování pevné telefonie – smlouva uzavřena dne 15.08.2012 na dobu neurčitou
/ev. č. DP: A-2068/2012/
- smlouvy o zřízení věcného břemene, popř. smlouvy o budoucích smlouvách o zřízení věcného břemene /DP-oprávněný z věcného břemene, popř. budoucí oprávněný z věcného břemene/ – předmět věcných břemen se týká povinnosti strpět umístění částí trolejbusové dráhy MHD nebo vedení optického kabelu (optická síť DP) včetně vstupu na nemovitosti ve vlastnictví Statutárního města České Budějovice – sml. uzavírány v předchozích letech v souvislosti s výstavbami, opravami a rekonstrukcemi trolejbusové dráhy MHD, popř. v souvislosti s prodejem domů ze strany Statutárního města České Budějovice, pokud se na nich nachází závěsy TTV
- smlouvy o zřízení věcného břemene /DP-oprávněný z věcného břemene/ – předmět věcných břemen se týká povinnosti strpět umístění částí trolejbusové dráhy MHD nebo vedení optického kabelu (optická síť DP) včetně vstupu na nemovitosti různých vlastníků, věcná břemena zřizována v souvislosti se zvýšením základního kapitálu DP nepeněžitým vkladem drah do majetku DP s tím, že Statutární město České Budějovice smlouvy uzavíralo jako vedlejší účastník
- dohody o umístění stavby /DP vlastník stavby a oprávněný z dohody/ - předmět dohody se týká povinnosti strpět umístění a provozování částí trolejbusové dráhy MHD, nebo umístění a provozování částí Informačního systému pro cestující MHD (zastávkový informační systém) nebo vedení optického kabelu (optická síť DP) – sml. na dobu existence stavby

b) smlouvy nově uzavřené v roce v r. 2013

- smlouva o spolupráci – předmět smlouvy – nájem části plochy Novin Českobudějovické radnice – smlouva uzavřena dne 21.01.2013 na dobu určitou do 31.12.2013
/ev. č. DP: A – 2137/2013/
- smlouva o sdružení veřejných zadavatelů – předmět smlouvy - veřejná zakázka „Dodávka elektrické energie na rok 2014 pro objekty a organizace Statutárního města České Budějovice“ – smlouva uzavřena dne 25.03.2013 – smlouva uzavřena do doby uzavření smlouvy s vybraným uchazečem – smlouva ukončena uzavřením smlouvy s firmou AMPER MARKET, a.s. dne 09.12.2013 /ev. č. DP: A-2229/2013/
/ev. č. DP: A-2146/2013/
- nájemní smlouva – předmět smlouvy – pronájem sociální zařízení na konečné MHD Haklovy Dvory – smlouva uzavřena dne 28.05.2013 na dobu neurčitou
/ev. č. DP: A 2153/2013/
- smlouva o zajišťování služeb spojených s odtahy vozidel na území statutárního města České Budějovice – smlouva uzavřena dne 28.05.2013 na dobu neurčitou
/ev. č. DP: A – 2170/2013/
- smlouva o dílo – předmět smlouvy - SO 08 - přeložka trolejových stožárů v rámci akce „Revitalizace areálu kasáren - Čtyři Dvory“ – smlouva uzavřena dne 05.09.2013 na dobu určitou do 15.12.2013
/ev. č. DP: A – 2182/2013/
- smlouva o budoucí smlouvě o zřízení věcného břemene – předmět smlouvy - SO 651 - přeložka stožárů TV a SO 661 - přeložka TKV v souvislosti se stavbou „Křižovatka Mánesova - Lidická“ – smlouva uzavřena dne 20.08.2013 na dobu do uzavření smlouvy o zřízení věcného břemene
/ev. č. DP: A-2189/2013/
- smlouva o dílo – předmět smlouvy - přeložka trolejových stožárů v rámci stavby „Křižovatka Husova - areál bývalých kasáren Čtyři Dvory“ – smlouva uzavřena dne 22.10.2013 na dobu určitou do 07.11.2013
/ev. č. DP: A-2201/2013/
- dohoda o umístění stavby – předmět dohody - příloha optického kabelu OK (YDIS a.s.) – dohoda uzavřena dne 16.12.2013 na dobu neurčitou
/ev. č. DP: A-2220/2013/
- nájemní smlouva – předmět smlouvy – pronájem pozemkové parcely na vozovně TR - Psinec pro Městskou policii – smlouva uzavřena dne 11.12.2013 na dobu neurčitou
/ev. č. DP: A-2222/2013/

c) smlouvy uzavřené v období od 01.01.2014 do 28.02.2014, tj. data vydání zprávy o vztazích mezi propojenými osobami

Další smlouvy v tomto období nebyly uzavřeny.

2. Přehled smluv uzavřených mezi Dopravním podnikem města České Budějovice, a. s. a ostatními osobami ovládanými stejnou ovládající osobou (tj. Statutárním městem České Budějovice) – dle seznamu:**a) smlouvy s dobou trvání v r. 2013**Teplárna České Budějovice, a.s.:

- nájemní smlouva /DP-nájemce/ – předmět nájmu – nebytový prostor jako sociální zařízení – smlouva uzavřena dne 30.06.2004 – ve znění dodatku č. 1 ze dne 07.04.2008, dodatku č. 2 ze dne 17.02.2009, dodatku č. 3 ze dne 27.01.2010, dodatku č. 4 ze dne 24.01.2011 a dodatku č. 5 ze dne 25.01.2012 – smlouva uzavřena na dobu neurčitou
/ev. č. DP: A-894/2004/
- kupní smlouvy na dodávky tepla - předmět smluv – dodávka tepelné energie ze soustavy centralizovaného zásobování do vozovny autobusů VS1 (č. smlouvy 1.) do vozovny autobusů VS2 (č. smlouvy 2) do vozovny Tr (č. smlouvy 3), všechny tři smlouvy uzavřeny dne 13.10.1997 na dobu neurčitou pro odběrná místa 1120-101/000, 1120-110/000 a 1626-110/000
/ev. č. DP: A-008/1997/
- kupní smlouva na dodávky tepla a teplé vody do objektu sociálu předprodeje Otavská 8 – sml. uzavřena dne 01.09.2004 – smlouva uzavřena na dobu neurčitou
/č. sml.02173/00154/13010-00178/00020 /
- kupní smlouvy na dodávky tepla a teplé vody do objektu sociálu předprodeje Bureše 402 – smlouva uzavřena dne 01.09.2004 – smlouva uzavřena na dobu neurčitou
/č. sml.02173/00152/06100-00192/00046/

- smlouvy o zřízení věcného břemene, popř. smlouvy o budoucích smlouvách o zřízení věcného břemene, dohody o umístění stavby /DP- oprávněný z věcného břemene, popř. budoucí oprávněný z věcného břemene/ – předmět věcných břemen se týká povinnosti strpět umístění částí trolejbusové dráhy MHD včetně vstupu na nemovitosti ve vlastnictví Teplárny České Budějovice, a.s. – smlouvy uzavírány v předchozích letech v souvislosti s výstavbami, opravami a rekonstrukcemi trolejbusové dráhy MHD, nebo umístěním a provozováním částí Informačního systému pro cestující MHD (zastávkový informační systém) nebo vedení optického kabelu (optická síť DP)

Lesy a rybníky města Českých Budějovic s.r.o.:

- kupní smlouva /DP-prodávající/ – předmět smlouvy – prodej motorové nafty – smlouva uzavřena dne 05.09.2005 – smlouva uzavřena na dobu neurčitou
/ev. č. DP: 2005/127/

Správa domů s. r. o.:

- smlouvy o zřízení věcného břemene, popř. smlouvy o budoucích smlouvách o zřízení věcného břemene, dohody o umístění stavby /DP-oprávněný z věcného břemene, popř. budoucí oprávněný z věcného břemene/ – předmět věcných břemen se týká povinnosti strpět umístění částí trolejbusové dráhy MHD včetně vstupu na nemovitosti ve vlastnictví Správy domů s. r. o. České Budějovice – sml. uzavírány v předchozích letech v souvislosti s výstavbami, opravami a rekonstrukcemi trolejbusové dráhy MHD, nebo umístěním a provozováním částí Informačního systému pro cestující MHD (zastávkový informační systém)

Pohřební ústav města České Budějovice, příspěvková organizace:

- obchodní smlouva o zajištění distribuce jízdenek MHD pro jednotlivou jízdu – smlouva uzavřena dne 11.07.2007 na dobu neurčitou
/ev. č. DP: 240/2007/

b) smlouvy nově uzavřené v roce v r. 2013

Teplárna České Budějovice, a.s.:

- smlouva o spolupráci – předmět smlouvy - spolupráce při realizaci pokládek inženýrských sítí příloze podzemního vedení elektronických komunikací - HDPE chráničky pro vedení optického kabelu – smlouva uzavřena dne 19.08.2013 na dobu neurčitou
/ev. č. DP: A-2163/2013/

c) smlouvy uzavřené v období od 01.01.2014 do 28.02.2014, tj. data vydání zprávy o vztazích mezi propojenými osobami

Další smlouvy v tomto období nebyly uzavřeny.

III. Jiné právní úkony, které byly učiněny v zájmu propojených osob

Nebyly učiněny žádné jiné právní úkony v zájmu propojených osob, vyjma uzavřených smluv. Zpracovatel zprávy prohlašuje, že mu nebyla způsobena žádná újma, ani nebyla učiněna žádná jiná opatření ani plnění.

IV. Ostatní opatření, která byla v zájmu nebo na popud propojených osob přijata nebo uskutečněna a jejich výhody a nevýhody pro zpracovatele zprávy

Žádná opatření podobného typu nebyla uskutečněna. Zpracovatel zprávy prohlašuje, že mu nebyla způsobena žádná újma, jelikož nebyla učiněna žádná ostatní opatření ani plnění.

V. Závěr

Ze Smlouvy o závazku veřejné služby k zajištění dopravní obslužnosti zájmového území města České Budějovice a o úhradě prokazatelné ztráty z městské hromadné dopravy pro roky 2009 až 2018 /DP-dopravce/ – sml. uzavřena dne 29.12.2008 – sml. uzavřena na dobu určitou – do 31.12.2018, ve znění dodatku č. 1 ze dne 11.05.2009 (závazek VS pro rok 2009), dodatek č. 2 ze dne 22.12.2009 (závazek VS pro rok 2010), dodatek č. 3 ze dne 07.01.2011 (závazek VS pro rok 2011), dodatek č. 4 ze dne 20.12.2011 (k závazku VS pro rok 2011), dodatek č. 5 ze dne 30.12.2011 (závazek VS pro rok 2012), dodatek č. 6 ze dne 07.01.2013 (závazek VS pro rok 2013), dodatek č. 7 ze dne 20.11.2013 (k závazku VS pro rok 2013) a dodatek č. 8 ze dne 19.12.2013 (závazek VS pro rok 2014) - /ev. č. DP: A-1470/2008/ - (základní smluvní vztah pro roky 2009 až 2018) - vyplývá, že cena jízdného je pod úroveň nákladů společnosti. Ovládající osoba však vzniklou provozní ztrátu z tohoto titulu hradí z rozpočtu města. Plnění vyplývající ze všech ostatních smluv (včetně případných prací provedených na základě jednorázové objednávky) se uskutečňovala za standardních obchodních podmínek a cen dle platných ceníků, které platí pro všechny odběratele či dodavatele. Nedošlo tedy k žádnému zvýhodnění či znevýhodnění některé ze stran, nebo protiplnění. Zpracovatel zprávy prohlašuje, že si není vědom toho, že by z uzavřených smluv či přijatých opatření popsaných v této zprávě vznikla společnosti majetková újma.

Zpráva dozorčí rady za rok 2013

Dozorčí rada Dopravního podniku města České Budějovice, a. s. pracovala v roce 2013 v následujícím složení:

Ing. Mgr. David Sláma, předseda dozorčí rady,
 Mgr. Ondřej Flaška, místopředseda dozorčí rady
 Mgr. Blanka Procházková, člen dozorčí rady
 Milan Brabec, člen dozorčí rady
 Jan Leština, člen dozorčí rady
 Ing. Ivan Tekel, člen dozorčí rady
 Jaroslav Vojč, člen dozorčí rady
 Miloslav Madarasz, člen dozorčí rady
 Bohumil Toráč, člen dozorčí rady

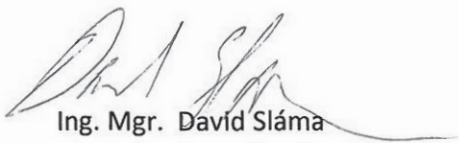
Dozorčí rada plnila své povinnosti v souladu s Obchodním zákoníkem (zákon č. 513/1991 Sb.) v platném znění a v souladu se stanovami společnosti. V průběhu roku 2013 se dozorčí rada společnosti sešla k jednání ve dnech 11.2.2013, 22.4.2013, 17.6.2013 a 24.10.2013. Vedle těchto zasedání se členové dozorčí rady účastnili semináře spolu s představiteli akcionáře o směřování Dopravního podniku. O ekonomických výsledcích společnosti byli členové dozorčí rady pravidelně informováni každý měsíc.

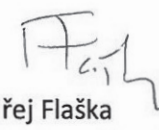
Hlavní pozornost činnosti dozorčí rady směřovala k výsledkům hospodaření společnosti za jednotlivá časová období a k vývoji celkového ekonomického plánu. Dozorčí rada se také zabývala provozními záležitostmi společnosti, doplňkovými službami poskytovaných dopravním podnikem pro Statutární město České Budějovice (parkovací služba, odtah vozidel) či průběhu investiční činnosti, zejména obnově vozového parku.

Jednání dozorčí rady se pravidelně zúčastňoval ředitel společnosti, případně místopředseda představenstva pověřený řízením společnosti, kteří členy dozorčí rady seznamovali s vývojem ve společnosti. V rámci jednání dozorčí rady byl poskytnut prostor zástupcům odborů k vyjádření se k projednávaným otázkám i dalším problémům.

Účetní závěrka byla prověřena auditorskou firmou BDO CB, s.r.o. Zpráva auditorské společnosti byla předložena předsedům představenstva a dozorčí rady k projednání ve statutárních orgánech společnosti. Výrok auditora k účetní závěrce Dopravního podniku města České Budějovice, a. s., k 31. 12. 2013, je následující: „Podle našeho názoru účetní závěrka podává věrný a poctivý obraz aktiv a pasiv společnosti Dopravní podnik města České Budějovice, a. s. k 31. 12. 2013 a nákladů a výnosů a výsledku jejího hospodaření za období od 1. 1. 2013 do 31. 12. 2013, v souladu s českými účetními předpisy.“

Dozorčí rada projednala zprávu auditora, vzala na vědomí jeho výrok. Dále přezkoumala účetní závěrku za rok 2013, návrh na rozdělení výsledku hospodaření za rok 2013 a zprávu o podnikatelské činnosti společnosti. Dozorčí rada doporučuje valné hromadě jejich schválení. Dále byla dozorčí radou projednána Zpráva o vztazích mezi ovládající osobou a ostatními osobami ovládanými stejnou ovládající osobou a neshledala nedostatků v této zprávě a její úplnosti.


 Ing. Mgr. David Sláma
 předseda dozorčí rady


 Mgr. Ondřej Flaška
 místopředseda dozorčí rady



Tel.: +420 385 102 511
Fax: +420 385 102 529
www.bdo.cz

BDO CB s. r. o.
Ot. Ostrčila 18
České Budějovice
370 05

Zpráva nezávislého auditora

Akcionáři společnosti Dopravní podnik města České Budějovice, a. s.

Na základě provedeného auditu jsme dne 4. 3. 2014 vydali k účetní závěrce, která je součástí této výroční zprávy, zprávu následujícího znění:

"Provedli jsme audit přiložené účetní závěrky společnosti Dopravní podnik města České Budějovice, a. s., se sídlem Novohradská 738/40, České Budějovice, identifikační číslo 25166115, která se skládá z rozvahy k 31. 12. 2013, výkazu zisku a ztráty za období od 1. 1. 2013 do 31. 12. 2013 a přílohy této účetní závěrky, která obsahuje popis použitých podstatných účetních metod a další vysvětlující informace.

Odpovědnost statutárního orgánu účetní jednotky za účetní závěrku

Statutární orgán společnosti Dopravní podnik města České Budějovice, a. s. je odpovědný za sestavení účetní závěrky, která podává věrný a poctivý obraz v souladu s českými účetními předpisy, a za takový vnitřní kontrolní systém, který považuje za nezbytný pro sestavení účetní závěrky tak, aby neobsahovala významné nesprávnosti způsobené podvodem nebo chybou.

Odpovědnost auditora

Naší odpovědností je vyjádřit na základě provedeného auditu výrok k této účetní závěrce. Audit jsme provedli v souladu se zákonem o auditorech, mezinárodními auditorskými standardy a souvisejícími aplikačními doložkami Komory auditorů České republiky. V souladu s těmito předpisy jsme povinni dodržovat etické požadavky a naplánovat a provést audit tak, abychom získali přiměřenou jistotu, že účetní závěrka neobsahuje významné nesprávnosti.

Audit zahrnuje provedení auditorských postupů k získání důkazních informací o částkách a údajích zveřejněných v účetní závěrce. Výběr postupů závisí na úsudku auditora, zahrnujícím i vyhodnocení rizik významné nesprávnosti údajů uvedených v účetní závěrce způsobené podvodem nebo chybou. Při vyhodnocování těchto rizik auditor posoudí vnitřní kontrolní systém relevantní pro sestavení účetní závěrky podávající věrný a poctivý obraz. Cílem tohoto posouzení je navrhnout vhodné auditorské postupy, nikoli vyjádřit se k účinnosti vnitřního kontrolního systému účetní jednotky. Audit též zahrnuje posouzení vhodnosti použitých účetních metod, přiměřenosti účetních odhadů provedených vedením a dále posouzení celkové prezentace účetní závěrky.

Jsme přesvědčeni, že důkazní informace, které jsme získali, poskytují dostatečný a vhodný základ pro vyjádření našeho výroku.



Tel.: +420 385 102 511
 Fax: +420 385 102 529
 www.bdo.cz

BDO CB s. r. o.
 Ot. Ostrčila 18
 České Budějovice
 370 05

Výrok auditora

Podle našeho názoru účetní závěrka podává věrný a poctivý obraz aktiv a pasiv společnosti Dopravní podnik města České Budějovice, a. s. k 31. 12. 2013 a nákladů a výnosů a výsledku jejího hospodaření za období od 1. 1. 2013 do 31. 12. 2013, v souladu s českými účetními předpisy."

Zpráva o zprávě o vztazích mezi propojenými osobami

Ověřili jsme věcnou správnost údajů uvedených ve zprávě o vztazích mezi propojenými osobami společnosti Dopravní podnik města České Budějovice, a. s. za období od 1. 1. 2013 do 31. 12. 2013. Za sestavení této zprávy o vztazích a za rozhodnutí o tom, podle jakých předpisů je vyhotovena, je odpovědný statutární orgán společnosti Dopravní podnik města České Budějovice, a. s. Naším úkolem je vydat na základě provedeného ověření stanovisko k této zprávě o vztazích.

Ověření jsme provedli podle kritérií obchodního zákoníku č. 513/1991 Sb. v platném znění a v souladu s AS č. 56 Komory auditorů České republiky. Tento standard vyžaduje, abychom plánovali a provedli ověření s cílem získat omezenou jistotu, že zpráva o vztazích neobsahuje významné věcné nesprávnosti. Ověření je omezeno především na dotazování pracovníků společnosti a na analytické postupy a výběrovým způsobem provedené prověření věcné správnosti údajů. Proto ověření poskytuje nižší stupeň jistoty než audit. Audit zprávy o vztazích jsme neprováděli, a proto nevyjadřujeme výrok auditora.

Na základě našeho ověření jsme nezjistili žádné skutečnosti, které by nás vedly k domněnce, že zpráva o vztazích mezi propojenými osobami společnosti Dopravní podnik města České Budějovice, a. s. za období od 1. 1. 2013 do 31. 12. 2013 obsahuje významné věcné nesprávnosti.

Zpráva o ověření výroční zprávy

Ověřili jsme též soulad výroční zprávy společnosti Dopravní podnik města České Budějovice, a. s. s účetní závěrkou, která je v této výroční zprávě obsažena. Za správnost výroční zprávy je zodpovědný statutární orgán společnosti Dopravní podnik města České Budějovice, a. s. Naším úkolem je vydat na základě provedeného ověření výrok o souladu výroční zprávy s účetní závěrkou.

Ověření jsme provedli v souladu s mezinárodními auditorskými standardy a souvisejícími aplikačními doložkami Komory auditorů České republiky. Tyto standardy vyžadují, aby auditor naplánoval a provedl ověření tak, aby získal přiměřenou jistotu, že informace obsažené ve výroční zprávě, které popisují skutečnosti, jež jsou též předmětem zobrazení v účetní závěrce, jsou ve všech významných ohledech v souladu s příslušnou účetní závěrkou. Jsme přesvědčeni, že provedené ověření poskytuje přiměřený podklad pro vyjádření výroku auditora.



Tel.: +420 385 102 511
Fax: +420 385 102 529
www.bdo.cz

BDO CB s. r. o.
Ot. Ostrčila 18
České Budějovice
370 05

Podle našeho názoru jsou informace uvedené ve výroční zprávě společnosti Dopravní podnik města České Budějovice, a. s. k 31. 12. 2013 ve všech významných ohledech v souladu s výše uvedenou účetní závěrkou.

V Českých Budějovicích dne 22. května 2014

BDO CB s. r. o., auditorské oprávnění č. 094
zastoupená partnerem:

Ing. Vladimír Ambrož
auditorské oprávnění č. 0129

**Dopravní podnik města
České Budějovice, a.s.
tel.: +420 387 719 111
fax: +420 387 240 763
www.dpmcb.cz**