



Dopravní podnik  
města České Budějovice, a. s.

.....

**VÝROČNÍ ZPRÁVA**  
**2012**

.....

## OBSAH

Úvodní slovo předsedy představenstva společnosti .....	1
Základní údaje o společnosti .....	2
Orgány společnosti a organizační struktura .....	3
Významné události roku 2012 .....	4
Očekávané události v roce 2013 .....	4
Přehled vybraných ukazatelů .....	5
Výsledky hospodaření ve zkratce .....	6
Zpráva o podnikatelské činnosti a stavu majetku společnosti .....	7
Rozvaha.....	9
Výkaz zisků a ztrát.....	11
Příloha k účetní závěrce.....	12
Přehled o peněžních tocích - Cash Flow .....	22
Zpráva o vztazích mezi propojenými osobami.....	23
Zpráva dozorčí rady.....	30
Výrok auditora.....	31

## ÚVODNÍ SLOVO PŘEDSEDY PŘEDSTAVENSTVA SPOLEČNOSTI

Vážení zákazníci, vážení akcionáři, dámy a pánové,

rok 2012 byl pro chod společnosti Dopravní podnik města České Budějovice, a. s. z mnoha důvodů velmi důležitý. Dá se charakterizovat jako rok změn. Došlo k řadě posunů v nejvyšších postech vedení společnosti, jak na postu ředitele společnosti, předsedy představenstva i členů dozorčí rady volených zaměstnanci.

Rok 2012 byl poznamenán velmi početnými a časově rozsáhlými výlukami a změnami provozu vyvolanými stavební činností různých investorů. Ve srovnání posledních let se jedná o nejrozsáhlejší práce ovlivňující systém fungování MHD.

Jednou z těchto staveb, která je přímo určena ve prospěch vozidel nejen MHD, ale i ostatních dopravců v Českých Budějovicích, a tedy všech cestujících, kteří využívají hromadnou dopravu, je koridor MHD, jehož I. etapa byla v roce 2012 zrealizována.

Obnova vozového parku pokračovala plánovaným způsobem, v průběhu roku bylo nakoupeno 5 nových autobusů Iveco Irisbus Citelis. Za zmínku jistě stojí, že byly vysoutěženy za jednu z nejnižších cen, za kterou kdy byly tyto vozy v České republice pořízeny. Další změnou, kterou začal procházet vozový park budějovického dopravního podniku, je změna tváře vozidel. Nové vozy byly dodány v převládající červené barvě, která bude do budoucna pro jihočeskou metropoli typická.

Hospodaření společnosti bylo uzavřeno v souladu s deklarovanými skutečnostmi z dopadů jednotlivých faktorů, a to jak pozitivně, tak i negativně. Mezi hlavní nákladové a výnosové položky, které měly klíčový dopad do hospodaření společnosti, patří:

- výrazný nárůst ceny nafty, který překročil plánovanou hodnotu o více než 8 mil. Kč, což negativně zatížilo náklady
- progresivnější vývoj odložené daně, o kterém rozhodlo vedení společnosti na doporučení nového auditora, který překročil původně plánovanou hodnotu o více než 6 mil. Kč. Tato účetní operace však nevyžaduje žádné finanční prostředky
- pozitivně lze naopak hodnotit fakt, že celkové náklady společnosti byly druhé nejnižší za posledních 6 let
- oblast výnosů byla poznamenána poklesem tržeb z reklamy o více než 1 mil. Kč
- poměrně dramatický byl pokles tržeb z prodeje pohledávek za černými pasažéry, což bylo zapříčiněno celospolečenským vývojem v této oblasti. Pokles oproti plánovaným hodnotám byl o více než 6,5 mil. Kč
- naopak pozitivní vývoj lze konstatovat u tržeb z MHD, kde je meziroční srovnání vyšší o takřka 2,5 mil. Kč, i přesto, že nebylo dosaženo hodnot plánovaných.

Celkový dosažený hospodářský výsledek za rok 2012 je – 13 mil. Kč. Nejvýraznější dopad na tento záporný výsledek tvoří jednak vliv růstu ceny nafty a dále již zmíněná odložená daň, která ale nevyžaduje žádné další finanční zatížení. Po vyhodnocení všech objektivních dopadů lze konstatovat, že hospodaření společnosti bylo hodnoceno jako splněné v souladu s očekáváním.

Závěrem mi dovoluji poděkovat všem zaměstnancům i členům statutárních orgánů společnosti za velký kus práce, kterou v tomto roce vykonali, i za výsledky, kterých bylo dosaženo. Rád bych touto cestou poděkoval i jedinému akcionáři a představitelům města za podmínky a pozornost, kterou problematice MHD věnovali, a všem cestujícím, kteří nám dali důvěru a využívali našich služeb.

Ing. Jaroslav Ďuriš

ředitel a předseda představenstva a.s.

## ZÁKLADNÍ ÚDAJE O SPOLEČNOSTI

Dopravní podnik města České Budějovice, a. s. byl zapsán do obchodního rejstříku, vedeného Krajským soudem v Českých Budějovicích, oddíl B, vložka 868, dne 1. září 1997

Obchodní jméno: Dopravní podnik města České Budějovice, a.s.  
Sídlo: Novohradská 738/40, 370 33 České Budějovice  
IČ: 25166115  
DIČ: CZ25166115  
Právní forma: akciová společnost  
Akcionář: jediný akcionář – Statutární město Č. Budějovice, IČ: 002 44 732  
Základní kapitál: 485.536.000,- Kč

## PŘEDMĚT PODNIKÁNÍ SPOLEČNOSTI:

- provozování dráhy trolejbusové
- provozování drážní dopravy na dráze trolejbusové
- provádění technickobezpečnostních zkoušek drážních vozidel drah trolejbusových
- opravy silničních vozidel
- revize, prohlídky a zkoušky určených technických zařízení v provozu
- provádění staveb, jejich změn a odstraňování
- silniční motorová doprava
  - vnitrostátní příležitostná osobní
  - mezinárodní příležitostná osobní
  - vnitrostátní veřejná linková
  - vnitrostátní zvláštní linková
  - mezinárodní kyvadlová
- montáž, opravy, revize a zkoušky elektrických zařízení
- montáž, opravy, revize a zkoušky tlakových zařízení a nádob na plyny
- zámečnictví, nástrojařství
- obráběčství
- opravy ostatních dopravních prostředků a pracovních strojů
- klempířství a opravy karosérií
- montáž, opravy, revize a zkoušky zdvihacích zařízení
- výroba, instalace, opravy elektrických strojů a přístrojů, elektronických a telekomunikačních zařízení
- výroba, obchod a služby neuvedené v přílohách 1 až 3 živnostenského zákona pro obory činnosti:
- údržba motorových vozidel a jejich příslušenství
- poskytování technických služeb
- přípravné a dokončovací stavební práce, specializované stavební činnosti
- velkoobchod a maloobchod
- zprostředkování obchodu a služeb
- reklamní činnost, marketing, mediální zastoupení
- pronájem a půjčování věcí movitých
- poradenská a konzultační činnost, zpracování odborných studií a posudků
- služby v oblasti administrativní správy a služby organizačně hospodářské povahy
- vydavatelské činnosti, polygrafická výroba, knihařství a kopírovací práce
- výroba, obchod a služby jinde nezařazené
- provádění technických prohlídek a zkoušek určených technických zařízení podle §47 odst.4 z.č.266/1994 Sb.

## ORGÁNY SPOLEČNOSTI

**Představenstvo (od 1. 1. 2012 do 27. 6. 2012)**

Ing. Slavoj Dolejš, předseda představenstva  
 Ing. Miloslav Procházka, místopředseda představenstva  
 Bc. Radek Filip, člen představenstva  
 Ing. Martin Maršík, Ph.D., člen představenstva  
 Ing. Josef Bína, člen představenstva

**Představenstvo (od 28. 6. 2012 do 25. 7. 2012)**

Ing. Slavoj Dolejš, předseda představenstva  
 Ing. Miloslav Procházka, místopředseda představenstva  
 Ing. Jaroslav Ďuriš, člen představenstva  
 Ing. Martin Maršík, Ph.D., člen představenstva  
 Ing. Josef Bína, člen představenstva

**Představenstvo (od 26. 7. 2012 do 26. 11. 2012)**

Ing. Slavoj Dolejš, předseda představenstva  
 Ing. Jaroslav Ďuriš, místopředseda představenstva  
 Ing. Miloslav Procházka, člen představenstva  
 Ing. Martin Maršík, Ph.D., člen představenstva  
 Ing. Josef Bína, člen představenstva

**Představenstvo (od 27. 11. 2012 do 31. 12. 2012)**

Ing. Jaroslav Ďuriš, předseda představenstva  
 Ing. Slavoj Dolejš, místopředseda představenstva  
 Ing. Miloslav Procházka, člen představenstva  
 Ing. Martin Maršík, Ph.D., člen představenstva  
 Ing. Josef Bína, člen představenstva

**Dozorčí rada (od 1. 1. 2012 do 27. 2. 2012)**

Bc. David Sláma, předseda dozorčí rady  
 Mgr. Ondřej Flaška, místopředseda dozorčí rady  
 Miroslav Novák, člen dozorčí rady  
 Miloslav Madarasz, člen dozorčí rady  
 Jaromír Kohout, člen dozorčí rady  
 Mgr. Blanka Procházková, člen dozorčí rady  
 Milan Brabec, člen dozorčí rady

Jan Leština, člen dozorčí rady  
 Ing. Ivan Tekel, člen dozorčí rady

**Dozorčí rada (od 28. 2. 2012 do 29. 8. 2012)**

Bc. David Sláma, předseda dozorčí rady  
 Mgr. Ondřej Flaška, místopředseda dozorčí rady  
 Miloslav Madarasz, člen dozorčí rady  
 Jaromír Kohout, člen dozorčí rady  
 Mgr. Blanka Procházková, člen dozorčí rady  
 Milan Brabec, člen dozorčí rady  
 Jan Leština, člen dozorčí rady  
 Ing. Ivan Tekel, člen dozorčí rady

**Dozorčí rada (od 30. 8. 2012 do 17. 10. 2012)**

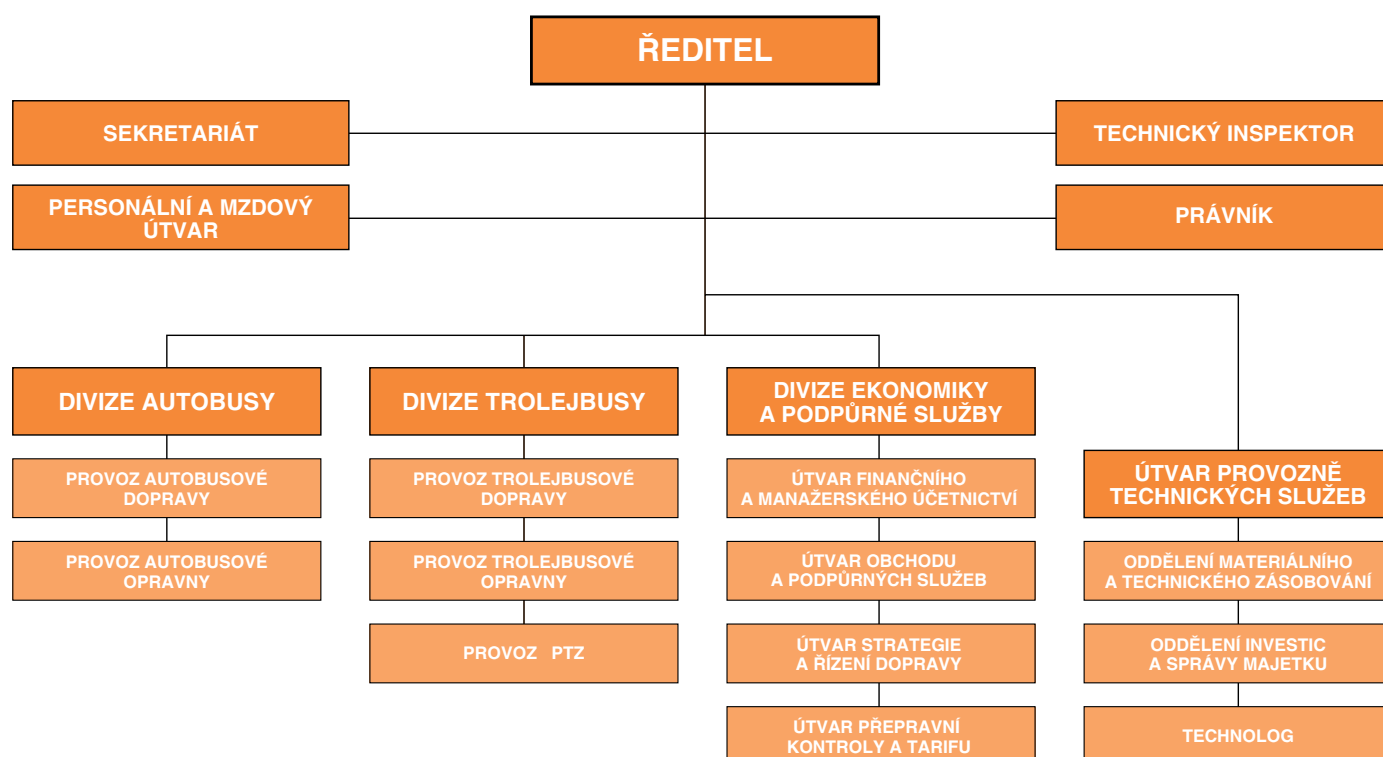
Bc. David Sláma, předseda dozorčí rady  
 Mgr. Ondřej Flaška, místopředseda dozorčí rady  
 Miloslav Madarasz, člen dozorčí rady  
 Jaromír Kohout, člen dozorčí rady  
 Mgr. Blanka Procházková, člen dozorčí rady  
 Milan Brabec, člen dozorčí rady  
 Jan Leština, člen dozorčí rady  
 Ing. Ivan Tekel, člen dozorčí rady  
 Jaroslav Vojč, člen dozorčí rady

**Dozorčí rada (od 18. 10. 2012 do 31. 12. 2012)**

Bc. David Sláma, předseda dozorčí rady  
 Mgr. Ondřej Flaška, místopředseda dozorčí rady  
 Miloslav Madarasz, člen dozorčí rady  
 Mgr. Blanka Procházková, člen dozorčí rady  
 Milan Brabec, člen dozorčí rady  
 Jan Leština, člen dozorčí rady  
 Ing. Ivan Tekel, člen dozorčí rady  
 Jaroslav Vojč, člen dozorčí rady  
 Bohuslav Toráč, člen dozorčí rady

V období od 1. 1. 2013 do data vydání výroční zprávy za rok 2012 nedošlo k žádným změnám v orgánech společnosti.

## ORGANIZAČNÍ STRUKTURA



### VÝZNAMNÉ UDÁLOSTI ROKU 2012

Za jedny z nejvýznamnějších událostí roku 2012 považujeme organizační a personální změny. Dne 2. 4. 2012 nastoupil na pozici ředitele společnosti Ing. Jaroslav Ďuriš. Od 1. 5. 2012 vykonává funkci manažera divize autobusy Ing. Slavoj Dolejš. Dnem 1. 10. 2012 došlo ke změně organizační struktury vytvořením nového útvaru provozně technických služeb, čímž došlo k centralizaci zásobování, včetně centrálního provádění výběrových řízení.

V roce 2012 byly uskutečněny další investice do vozového parku. Bylo nakoupeno 5 nízkopodlažních autobusů CITELIS v hodnotě 19,3 mil. Kč - což nám umožnilo vyřadit staré vozy KAROSA 741 v počtu 6 kusů. Dále bylo investováno do dílenského vybavení (např. kanálový zvedák, zouvak pneumatik, čistící podlahový stroj, apod.). Stavebními úpravami v areálu Novohradská jsme rozšířili počet parkovacích ploch.

V provozu MHD došlo ke zprovoznění nové trolejbusové trati v rámci projektu „Převod linky 1 na trolejbusový provoz“.

V roce 2012 byla ve městě realizována řada dopravních omezení z důvodů rekonstrukcí a dopravních staveb, což mělo za následek dlouhodobé odklony a výluky na linkách MHD.

I v těchto ztížených podmínkách jsme úspěšně zajistili svozy a rozvozy dětí ze základních škol Máj v období rekonstrukce jejich budov v souvislosti s výskytem azbestu.

Dalším významným krokem byl akt převzetí činnosti parkovací služby, od čehož se předpokládá vyšší finanční výtěžnost pro magistrát města.

V roce 2012 byla spuštěna nová služba pro cestující, a to zprovoznění e-shopu pro prodej časových předplatních kupónů on-line.

### OČEKÁVANÉ UDÁLOSTI V ROCE 2013

Dnem 1. 2. 2013 nastoupil na pozici manažera divize ekonomika a podpůrné služby Ing. Pavel Ortman.

V investiční činnosti plánujeme nakoupit 2 kusy nízkopodlažních kloubových trolejbusů, v ceně do 28 mil. Kč, 5 kusů nízkopodlažních autobusů v ceně do 23 mil. Kč a 3 ks dodávkových vozidel pro parkovací službu v ceně do 1 mil. Kč.

Dále předpokládáme, že dopravní podnik převezme další činnost pro město, konkrétně odtahovou službu.

Jednou z významných očekávaných událostí roku 2013 v provozu MHD je realizace další etapy Koridoru MHD. Tento projekt je souborem různých opatření pro podporu MHD, soustředěných do nejvytíženější trasy mezi nádražím a sídlištěm Máj. Jedná se o realizaci prvků preference MHD (jedním z těchto prvků je např. vybavení vozidel MHD technologií pro komunikaci s řadiči křížovatek a zvýšení standardů kvality na trase koridoru).

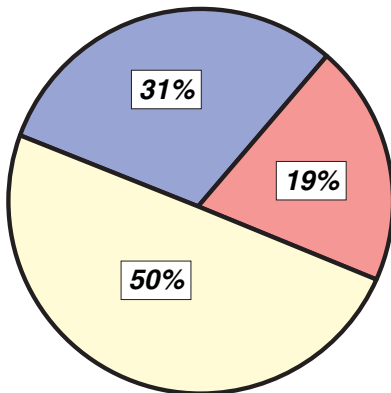
## PŘEHLED VYBRANÝCH UKAZATELŮ

rok		2012	2011	2010
Přepočtený počet pracovníků:		384	397	414
z toho: řidiči MHD		187	187	199
ostatní kategorie D		144	151	156
THZ		53	59	59
počet linek		21	20	19
z toho: autobusových		13	14	13
trolejbusových		8	6	6
délka linek	km	221,2	217,0	225,5
z toho: autobusových	km	155,4	164,5	166,2
trolejbusových	km	65,8	52,5	59,3
počet zastávek		390	389	390
počet vypravených vozů v pracovní den ve špičce		83	95	93
z toho: autobusy		44	59	59
trolejbusy		39	36	34
počet vypravených vozů v pracovní den v sedle		48	51	50
z toho: autobusy		25	28	28
trolejbusy		23	23	22
počet vypravených vozů v sobotu, neděli a svátek		29	34	35
z toho: autobusy		11	16	18
trolejbusy		18	18	17
ujeté km MHD celkem	tis. km	5 673	5 649	5 733
z toho: autobusy	tis. km	3 480	3 410	3 449
trolejbusy	tis. km	2 193	2 239	2 284
přepravené osoby MHD	tis. osob	38 091	38 564	40 215
z toho: autobusy	tis. osob	23 241	23 284	24 203
trolejbusy	tis. osob	14 850	15 279	16 012

VÝSLEDKY HOSPODAŘENÍ VE ZKRATCE

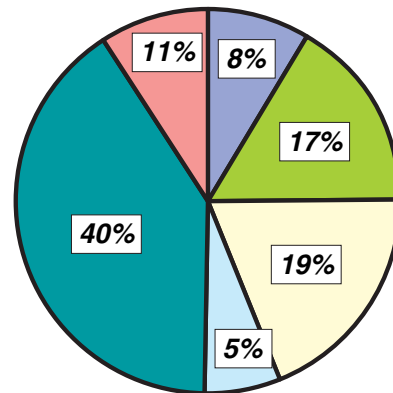
rok		2012	2011	2010	
<b>VÝNOSY</b>					
	Výnosy celkem, vč. úhrady prokazatelné ztráty	tis. Kč	406 727	411 279	430 212
z toho:	výnosy z MHD	tis. Kč	128 148	126 942	131 524
	výnosy z ostatních činností	tis. Kč	76 508	82 809	94 371
	výnosy-úhrada provozní ztráty	tis. Kč	202 071	201 528	204 317
	výnosy-úhrada přiměřeného zisku	tis. Kč	0	0	0
	Rozpis úhrady provozní ztráty celkem	tis. Kč	202 071	201 528	204 317
z toho:	od města Č.Budějovice	tis. Kč	180 000	180 000	183 065
	od obcí a Krajského úřadu	tis. Kč	22 071	21 528	21 252
<b>NÁKLADY</b>					
	náklady celkem	tis. Kč	419 872	414 449	437 325
z toho:	materiál a náhradní díly	tis. Kč	34 117	35 560	50 405
	paliva a energie	tis. Kč	70 510	65 983	61 749
	odpisy, rezervy a opr.položky	tis. Kč	78 873	80 543	79 827
	spotřebované služby	tis. Kč	21 967	26 487	33 522
	osobní náklady	tis. Kč	169 449	167 326	169 802
	ostatní provozní náklady	tis. Kč	44 956	38 550	42 020
	<b>výsledek hospodaření</b>	<b>tis. Kč</b>	<b>-13 145</b>	<b>-3 170</b>	<b>-7 113</b>

VÝNOSY 2012 (v tis. Kč)



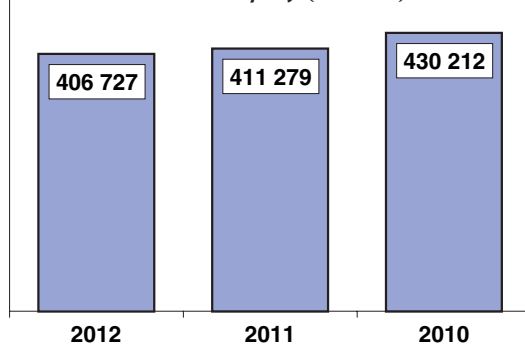
Výnosy – úhrada provozní ztráty	(50%)
Výnosy MHD	(31%)
Výnosy z ostatních činností	(19%)

NÁKLADY 2012 (v tis. Kč)

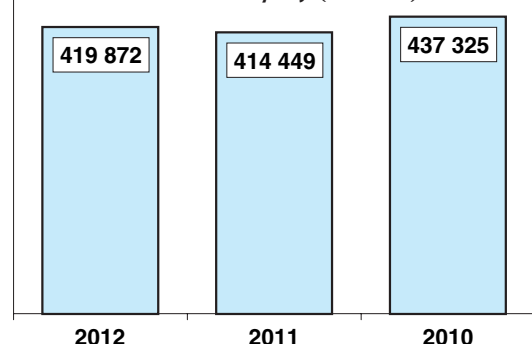


Osobní náklady	(40%)
Odpisy, rezervy a opr.položky	(19%)
Paliva a energie	(17%)
Materiál a náhradní díly	(8%)
Spotřebované služby	(5%)
Ostatní provozní náklady	(11%)

VÝNOSY vývoj (v tis. Kč)



NÁKLADY vývoj (v tis. Kč)



## ZPRÁVA O PODNIKATELSKÉ ČINNOSTI A STAVU MAJETKU SPOLEČNOSTI K 31. 12. 2012

**1. Oblast hlavní činnosti – MĚSTSKÁ HROMADNÁ DOPRAVA**

Městská hromadná doprava je prováděna na základě smluv o závazku veřejné služby, které jsou individuálně uzavřeny s jednotlivými objednateli této služby. Základním závazkovým vztahem je smlouva se Statutárním městem České Budějovice, tj. „Smlouva o závazku veřejné služby k zajištění dopravní obslužnosti území města České Budějovice a o úhradě prokazatelné ztráty z městské hromadné dopravy pro roky 2009 až 2018“ s dodatky č. 1 až 5. Dále jsou uzavřeny obdobné smlouvy o závazku veřejné služby, a to s Jihočeským krajem a příměstskými obcemi.

Pro rok 2012 bylo pro zajištění MHD dle schválených jízdních řádů plánováno ujet celkem 5 655 tis. km, z toho 5 015 tis. km na území města, a 640 tis. km pro ostatní obsluhované obce. Skutečně bylo ujet 5 673 tis. km. Rozdíl je způsoben změnami na tratích a objížďkami. Proti roku 2011 bylo ujet o 24 tis. km více tj. 100,4%.

Tržby z hlavní činnosti, tj. přepravy MHD plánované ve výši 138 900 tis. Kč, byly splněny na 92,9%, což je absolutně 129 059 tis. Kč. V porovnání s rokem 2011 jsme utržili o 2 117 tis. Kč více (tj. 101,7%).

**Na celkových tržbách z jízdného za rok 2012 ve výši 128 148 tis. Kč se jednotlivé druhy jízdného podílí následovně:**

• předplatné	–	58 273 tis. Kč
• jednotlivé jízdenky	–	28 871 tis. Kč
• jízdenky prodané v automatech	–	41 004 tis. Kč

**Ostatní tržby z přepravy MHD v částce 911 tis. Kč jsou za:**

• tržby z prodeje jízdních řádů	–	373 tis. Kč
• tržby za průkazky a známky zaměstnanců	–	451 tis. Kč
• náhradní přeprava za trolejbusy	–	87 tis. Kč

**Činnost byla zajišťována vozidly MHD ve skladbě:**

<b>Autobusy:</b>	Karosa (řady 731, 931)	–	5 kusů
	Karosa (řady 732)	–	4 kusy
	Karosa (řady 741, 941)	–	16 kusů
	Karosa Renault (nízkopodlažní)	–	21 kusů
	Solaris (nízkopodlažní 12 m)	–	3 kusy
	Solaris (nízkopodlažní 15 m)	–	3 kusy
	Irisbus (nízkopodlažní)	–	19 kusů
	Citelis (nízkopodlažní 12 m)	–	7 kusů
	Crosway (12 m)	–	5 kusů
	<b>celkem autobusy MHD</b>	–	<b>83 kusy</b>
<b>Trolejbusy:</b>	Tr 15	–	17 kusů
	Tr 15 M	–	10 kusů
	Tr 25	–	31 kusů
	<b>celkem trolejbusy MHD</b>	–	<b>58 kusů</b>



### **2. Ostatní podnikatelské aktivity**

V oblasti podnikatelských aktivit mimo základní činnost, má na celkovém objemu tržeb největší podíl servis vozidel (pneu, myčka, lakovna, opravy). V roce 2012 činily tržby v této oblasti 14 188 tis. Kč. Velký podíl na externích výnosech představuje využití dopravních prostředků, jako nosičů reklamy. Výnosy z reklamní činnosti nabídkou nových reklamních nosičů a s využitím moderních možností reklamních polepů dosáhly výše 7 835 tis. Kč. U nepravidelné dopravy došlo k navýšení tržeb na 3 667 tis. Kč. V rámci obchodní činnosti bylo prodáno za 23 620 tis. Kč motorové nafty externím odběratelům.

### **3. Investiční politika**

V roce 2012 bylo proinvestováno celkem 102 156 tis. Kč. V roce 2012 bylo pořízeno 5 kusů nízkopodlažních kloubových trolejbusů v souladu s projektem „Nákup 14 trolejbusů“, který byl realizován v rámci ROP NUTS II Jihozápad, pod registračním číslem projektu CZ1.14/1.3.00/07.02135, a to v hodnotě 66.150.000,- Kč. Po vyhodnocení projektu byla podniku vyplacena dotace v plné výši, tj. 25.137.000,- Kč.

V roce 2012 bylo zakoupeno 5 ks autobusů v celkové hodnotě 19.290.000,- Kč.

Ostatní investice byly směřovány do obnovy technologických zařízení, ekologických opatření, programu energetických úspor.

### **4. Obchodní politika a marketing**

Stěžejním cílem obchodně marketinkové politiky společnosti je udržení stávajících cestujících MHD, a to na základě stanovení, dodržování a pravidelného hodnocení kvalitativních kritérií přepravy, tzv. Standardů kvality. Především jsou podporovány parametry bezpečnosti, spolehlivosti, přesnosti provozu, návaznosti spojů, čistota vozů, dostupnost jízdenek a provozních informací.

### **5. Stav majetku společnosti**

Podrobné údaje o struktuře majetku společnosti jsou v Příloze účetní závěrky.

## ROZVAHA V PLNÉM ROZSAHU K 31. PROSINCI 2012 (v tis. Kč)

označ. AKTIVA		2012			2011	2010
	řádek	brutto	korekce	netto	netto	netto
<b>AKTIVA CELKEM</b>	<b>1</b>	<b>1 734 167</b>	<b>-869 323</b>	<b>864 844</b>	<b>871 885</b>	<b>824 386</b>
B. Stálá aktiva	3	1 640 228	-851 135	789 093	772 212	766 008
B.I. Dlouhodobý nehmotný majetek	4	11 612	-8 744	2 868	2 931	3 708
B.I.1. Zřizovací výdaje	5	585	-585			
B.I.3. Software	7	11 027	-8 159	2 868	2 931	3 708
B.II. Dlouhodobý hmotný majetek	13	1 628 616	-842 391	786 225	769 281	762 300
B.II.1. Pozemky	14	45 747		45 747	45 747	45 747
B.II.2. Stavby	15	459 370	-158 063	301 307	300 971	311 011
B.II.3. Samost. movité věci a soubory mov. věcí	16	1 113 399	-684 328	429 071	408 289	393 190
B.II.7. Nedok. dlouhodobý hmotný majetek	20	10 064		10 064	14 238	12 316
B.II.8. Poskytnuté zálohy na DHM	21	36		36	36	36
C. Oběžná aktiva	31	91 904	-18 188	73 716	97 762	56 484
C.I. Zásoby	32	17 188	-2 089	15 099	16 760	18 255
C.I.1. Materiál	33	17 188	-2 089	15 099	16 760	18 255
C.III. Krátkodobé pohledávky	47	29 899	-16 099	13 800	15 526	33 981
C.III.1. Pohled. z obchodních vztahů	48	5 017	-664	4 353	9 735	8 042
C.III.6. Stát - daňové pohledávky	53	4 484		4 484	1 546	23 045
C.III.7. Krátkodobé poskytnuté zálohy	54	929		929	898	991
C.III.8. Dohadné účty aktivní	55	1 830		1 830	2 591	1 016
C.III.9. Jiné pohledávky	56	17 639	-15 435	2 204	756	887
C.IV. Krátkodobý finanční majetek	57	44 817		44 817	65 476	4 248
C.IV.1. Peníze	58	1 096		1 096	1 222	918
C.IV.2. Účty v bankách	59	43 721		43 721	64 254	3 330
D.I. Časové rozlišení	62	2 035		2 035	1 911	1 894
D.I.1. Náklady příštích období	63	1 361		1 361	1 127	1 080
D.I.3. Příjmy příštích období	65	674		674	784	814

označ.	PASIVA		2012	2011	2010
	<b>PASIVA CELKEM</b>	<b>66</b>	<b>864 844</b>	<b>871 885</b>	<b>824 386</b>
A.	Vlastní kapitál	67	684 909	672 097	675 267
A.I.	Základní kapitál	68	485 536	467 200	467 200
A.I.1.	Základní kapitál	69	485 536	467 200	467 200
A.II.	Kapitálové fondy	72	119 788	119 788	119 788
A.II.2.	Ostatní kapitálové fondy	74	119 788	119 788	119 788
A.III.	Rez. fondy, nedělit. fond a ost. fondy	77	65 321	65 321	65 321
A.III.1.	Zákonný rezervní fond/Nedělit. fond	78	54 228	54 228	54 228
A.III.2.	Statutární a ost. fondy	79	11 093	11 093	11 093
A.IV.	Výsledek hospodaření min. let	80	27 409	22 958	30 071
A.IV.1.	Nerozd. zisk minulých let	81	27 409	22 958	30 071
A.V.	Výsledek hospodaření běžn. úč. období	83	-13 145	-3 170	-7 113
B.	Cizí zdroje	84	174 017	192 648	143 334
B.I.	Rezervy	85	742		
B.I.4.	Ostatní rezervy	89	742		
B.II.	Dlouhodobé závazky	90	55 549	52 523	52 079
B.II.10.	Odložený daňový závazek	100	55 549	52 523	52 079
B.III.	Krátkodobé závazky	101	23 989	24 233	43 616
B.III.1.	Závazky z obchodních vztahů	102	9 625	8 799	29 178
B.III.5.	Závazky k zaměstnancům	106	8 110	8 954	8 116
B.III.6.	Závazky ze sociál. zabezp.a zdr. poj.	107	4 536	4 621	4 557
B.III.7.	Stát - daňové závazky a dotace	108	1 014	1 258	1 026
B.III.8.	Krátkodobé přijaté zálohy	109	35	20	302
B.III.10.	Dohadné účty pasívní	111	467	419	326
B.III.11.	Jiné závazky	112	202	162	111
B.IV.	Bankovní úvěry a výpomoci	113	93 737	115 892	47 639
B.IV.1.	Bankovní úvěry dlouhodobé	114	79 281	58 649	47 639
B.IV.3.	Krátkodobé bankovní úvěry	116	14 456	57 243	
C.I.	Časové rozlišení	117	5 918	7 140	5 785
C.I.1.	Výdaje příštích období	118	993	1 903	1 135
C.I.2.	Výnosy příštích období	119	4 925	5 237	4 650

## VÝKAZ ZISKŮ A ZTRÁT V PLNÉM ROZSAHU K 31. PROSINCI 2012 (v tis. Kč)

označ.	text	řd	skutečnost v účetním období		
			2012	2011	2010
I.	Tržby za prodej zboží	1	23 620	26 589	31 455
A.	Náklady vynal. na prod. zboží	2	22 410	25 183	30 827
+	Obchodní marže	3	1 210	1 406	628
II.	Výkony	4	165 611	168 482	178 178
II.1.	Tržby za prodej vl. výrobků a služeb	5	154 749	157 458	159 246
II.3.	Aktivace	7	10 862	11 024	18 932
B.	Výkonová spotřeba	8	126 593	128 030	145 675
B.1.	Spotřeba materiálu a energie	9	104 627	101 543	112 153
B.2.	Služby	10	21 966	26 487	33 522
+	Přidaná hodnota	11	40 228	41 858	33 131
C.	Osobní náklady	12	169 449	167 326	169 802
C.1.	Mzdové náklady	13	119 533	117 286	119 973
C.2.	Odměny členům orgánů společnosti a družstva	14	1 391	1 858	1 088
C.3.	Náklady na sociální zabezp.a zdrav. pojištění	15	40 758	40 101	40 769
C.4.	Sociální náklady	16	7 767	8 081	7 972
D.	Daně a poplatky	17	381	301	244
E.	Odpisy DNM a DHM	18	78 378	80 644	79 096
III.	Tržby z prodeje dlouh.majetku a materiálu	19	1 305	671	577
III.1.	Tržby z prodeje dlouhodobého majetku	20	813	289	0
III.2.	Tržby z prodeje materiálu	21	492	382	577
F.	Zůstat. cena prod. dlouh.majetku a materiálu	22	255	235	327
F.1.	Zůstatková cena prodaného dlouh. majetku	23	5	0	0
F.2.	Zůstatková cena prodaného materiálu	24	250	235	327
G.	Změna stavu rezerv a opr. položek v prov. oblasti	25	495	-101	731
IV.	Ostatní provozní výnosy	26	215 789	215 449	219 950
H.	Ostatní provozní náklady	27	7 042	9 404	7 139
*	Provozní výsledek hospodaření	30	1 322	169	-3 681
X.	Výnosové úroky	42	395	84	48
N.	Nákladové úroky	43	2 318	1 579	844
XI.	Ostatní finanční výnosy	44	7	4	3
O.	Ostatní finanční náklady	45	1 904	1 404	447
*	Finanční výsledek hospodaření	48	-3 820	-2 895	-1 240
Q.	Daň z příjmu za běžnou činnost	49	10 647	444	2 192
Q.2.	- odložená	51	10 647	444	2 192
**	Výsledek hospodaření za běžnou činnost	52	-13 145	-3 170	-7 113
***	Výsledek hospodaření za účetní období	60	-13 145	-3 170	-7 113
****	Výsledek hospodaření před zdaněním	61	-2 498	-2 726	-4 921

**PŘÍLOHA ÚČETNÍ ZÁVĚRKY KE DNI 31. 12. 2012**

Obecné údaje - viz základní údaje o společnosti (viz str. 2)

Rozvahový den:	31. prosince 2012
Okamžik sestavení účetní závěrky:	18. března 2013
Základní kapitál:	485 536 000,-- Kč
Akcie:	485 536 ks kmenové akcie na jméno v zaknihované podobě ve jmenovité hodnotě 1 000,-- Kč
Jediný akcionář:	Statutární město České Budějovice IČ 00 24 47 32 České Budějovice, náměstí Přemysla Otakara II. 1, 2, PSČ 370 92,
Orgány společnosti:	(viz str. 3)

Za společnost podepisují a jednájí navenek jejím jménem buď společně všichni členové představenstva, nebo samostatně předseda představenstva, nebo samostatně místopředseda představenstva. Podepisování za společnost se uskutečňuje tak, že k vypsání nebo vytištění firmě společnosti či otisku razítka společnosti připojí osoba oprávněná za společnost podepisovat svůj podpis.

**Ostatní skutečnosti:**

Nepeněžitý vklad v roce 2008 - trolejbusové dráhy

Ke dni 1. 1. 2009 došlo k zápisu o zvýšení základního kapitálu do obchodního rejstříku ve výši 23 016 tis. Kč.

Základní kapitál činí k 1. 1. 2009 467 200 tis. Kč.

Akcie: 467 200 ks kmenových akcií na jméno v zaknihované podobě ve jmenovité hodnotě 1 000,-- Kč.

Nepeněžitý vklad v roce 2012 - nízkopodlažní kloubové autobusy a trolejbusy

Ke dni 27. 3. 2012 došlo k zápisu o zvýšení základního kapitálu do obchodního rejstříku ve výši 18 336 tis. Kč.

Základní kapitál činí k 27. 3. 2012 485 536 tis. Kč.

Akcie: 485 536 ks kmenových akcií na jméno v zaknihované podobě ve jmenovité hodnotě 1 000,-- Kč.

Ke změně předmětu činnosti nedošlo, došlo však k zákonem stanoveným změnám způsobu zápisu do obchodního rejstříku.

**Informace o použitých účetních metodách, obecných účetních zásadách a způsobech oceňování**

Způsob oceňování:

- zásoby nakupované - v pořizovací ceně, tj. cena pořízení a vedlejší náklady na pořízení (tj. clo, dopravné aj.). Způsob účtování - varianta A, metoda FIFO
- zásoby vlastní výroby - ve vlastních nákladech (tzn. přímé náklady na ně vynaložené, popř. i část nepřímých nákladů, která se k této činnosti vztahuje)
- dlouhodobý hmotný a nehmotný majetek nakoupený - v pořizovací ceně, tj. cena pořízení a vedlejší náklady na pořízení (tj. dopravné, náklady na uvedení do provozu aj.)
- dlouhodobý hmotný majetek vytvořený vlastní činností - vlastními náklady, tzn. přímé náklady na ně vynaložené, popř. i část nepřímých nákladů, která se k této činnosti vztahuje

**• Způsob stanovení opravných položek**

Opravné položky se vytvářejí k účtům majetku v případech snížení jejich ocenění v účetnictví prokázaném na podkladě údajů inventarizace majetku. Tyto položky se vytvářejí jen v případech, kdy snížení ocenění majetku v účetnictví není trvalého charakteru.

• **Opravná položka u zásob** je v naší společnosti tvořena v závislosti na obrátce zásob - ve výši 30 % u zásob, u nichž doba bez obrátky činila 1 rok (daňově neuznatelné náklady).

• **Opravné položky k pohledávkám** byly provedeny na základě zákona o rezervách (daňově uznatelné náklady).

• **Opravné položky k pohledávkám účetní** byly tvořeny na pohledávky splatné do konce roku 2011 - do výše 100 % po odečtení zákonných opravných položek (daňově neuznatelné náklady).

Na pohledávky splatné do června 2012 včetně - ve výši 30 % (daňově neuznatelné náklady).

Celkem se zákonnými opravnými položkami ve výši 50%.

## PŘÍLOHA ÚČETNÍ ZÁVĚRKY KE DNI 31.12.2012

- **Opravné položky k pohledávkám v přepravní kontrole účetní** byly tvořeny na základě vnitropodnikové směrnice. Měsíčně byla tvořena opravná položka k pohledávkám v PKO, které byly neuhrazené (daňově neuznatelné náklady). K těmto pohledávkám jsou tvořeny opravné položky v úhrnné výši 100% (roky 2010 - 2011). K pohledávkám za rok 2012 byly tvořeny opravné položky v úhrnné výši 75 %,
  - **Způsob stanovení odpisových plánů**  
Odpisový plán je totožný s evidencí dlouhodobého hmotného majetku, kde pro každou položku je stanovena roční účetní a daňová odpisová sazba. Dlouhodobý hmotný majetek je odpisován rovnoměrně po dobu předpokládané životnosti majetku, účetní odpisy jsou vypočítávány jednou dvanáctinou roční účetní odpisové sazby za měsíc. Daňové odpisy jsou vypočítávány na konci účetního období dle zákona o daních z příjmů v platném znění.
  - **Způsob přepočtu cizích měn**  
Pro přepočet majetku a závazků vyjádřených v cizí měně na českou měnu se používá směnný kurs devizového trhu vyhlášený ČNB.  
U závazků - ke dni přijetí daňového dokladu  
U valutové pokladny - aktuálním kurzem ČNB  
- v účetní závěrce k 31. 12. 2012  
U běžného účtu v EUR - kurzem ČNB vždy k 1. v měsíci  
- v účetní závěrce k 31. 12. 2012
  - **Dotace**  
Dotace k úhradě nákladů se účtuje do ostatních provozních výnosů.  
Dotace na pořízení DHM snižovala pořizovací cenu hmotného majetku (rok 2002-2012).
  - **Překlasifikované údaje**  
Při změně struktury účetní závěrky za běžné období se překlasifikují údaje předcházejícího období, ale údaje z předcházejícího období se nepřeceňují.

**Překlasifikované údaje minulého účetního období ve výkazu rozvaha:**

označení řádku	název řádku	rok 2011
pasiva B.IV.1.	Bankovní úvěry dlouhodobé	-57 243
pasiva B.IV.2.	Bankovní úvěry krátkodobé	57 243
aktiva C.III.6.	Stát – daňové pohledávky	33
pasiva B.III.7.	Stát – daňové závazky a dotace	33

**Doplňující údaje k rozvaze a výkazu zisků a ztrát**
**Dotace provozní v tis. Kč**

poskytovatel dotace	účel	rok 2012	rok 2011	rok 2010
Statutární město Č. B.	městská doprava	180 000	180 000	183 065
Obecní úřady	příměstská doprava	12 605	12 262	12 459
Krajský úřad - Jihočeský kraj	provoz Borek	968	961	923
Krajský úřad - Jihočeský kraj	provoz ZDO	8 498	8 305	7 870
Celkem Krajský úřad - Jih. kraj		9 466	9 266	8 793
Celkem		202 071	201 528	204 317

**Dotace investiční v tis. Kč**

poskytovatel dotace	účel	rok 2012	rok 2011	rok 2010
Státní rozpočet ČR	obnova voz. parku	0	0	2 400
ROP NUTS II Jihozápad	inf. systém MHD	0	0	17 969
ROP NUTS II Jihozápad	9 ks trolejbusů	0	45 247	0
ROP NUTS II Jihozápad	5 ks trolejbusů	25 137	0	0
Celkem		25 137	45 247	20 369

**Dlouhodobý nehmotný majetek v tis. Kč**

skupina majetku	účty 01.			účty 07.		
	2012	2011	2010	2012	2011	2010
DNM	9 635	8 948	8 629	6 813	6 035	5 214
DDNM	1 392	1 538	1 832	1 346	1 520	1 539
zřizovací výdaje	585	585	585	585	585	585
nedokončený dl. majetek	0	0	0	0	0	0
celkem	11 612	11 071	11 046	8 744	8 140	7 338

**Dlouhodobý hmotný majetek v tis. Kč**

skupina majetku	účty 02., 03.			účty 08.		
	2012	2011	2010	2012	2011	2010
budovy, haly	459 370	448 306	447 464	158 063	147 335	136 453
stroje, přístroje, zařiz.	136 442	135 237	134 282	93 477	84 614	73 767
dopravní prostředky	959 708	956 386	910 615	575 053	599 347	578 809
inventář	791	791	813	686	650	635
DDHM	16 458	15 488	15 851	15 112	15 002	15 160
pozemky	45 747	45 747	45 747	0	0	0
nedokončený dl. majetek	10 064	14 238	12 316	0	0	0
poskytnuté zálohy na dl. HM	36	36	36	0	0	0
celkem	1 628 616	1 616 229	1 567 124	842 391	846 948	804 824

## Rozpis samostatných movitých věcí - účet 022 v tis. Kč

skupina majetku	pořizovací cena			oprávky		
	2012	2011	2010	2012	2011	2010
energetické stroje	61 669	61 500	61 500	38 597	35 930	33 029
pracovní stroje	21 945	21 540	21 260	16 762	15 555	14 101
přístroje	52 828	52 197	51 522	38 118	33 129	26 637
dopravní prostředky	959 708	956 386	910 615	575 053	599 362	578 809
inventář	791	791	813	686	650	635
DDHM	16 458	15 488	15 851	15 112	14 987	15 160
celkem	1 113 399	1 107 902	1 061 561	684 328	699 613	668 371

skupina majetku	zůstatková cena		
	2012	2011	2010
energetické stroje	23 072	25 570	28 471
pracovní stroje	5 183	5 985	7 159
přístroje	14 710	19 068	24 885
dopravní prostředky	384 655	357 024	331 806
inventář	105	141	178
DDHM	1 346	501	691
celkem	429 071	408 289	393 190

## Přírůstky a úbytky dlouhodobého majetku v tis. Kč

skupina majetku	počáteční stavy			přírůstky		
	2012	2011	2010	2012	2011	2010
pozemky	45 747	45 747	45 747	0	0	0
budovy, haly	448 306	447 464	446 182	11 064	842	1 340
stroje, přístroje, zařízení	135 237	134 282	115 559	1 578	1 034	20 580
dopravní prostředky	956 386	910 615	894 388	84 691	82 936	31 148
inventář	791	813	813	0	0	0
DDHM	15 488	15 851	16 312	1 367	51	317
nedokončený hm. majetek	14 238	12 316	18 678	101 417	132 034	62 659
zálohy na DHM	36	36	385	0	0	0
DNM	8 948	8 629	5 731	687	319	2 898
DDNM	1 538	1 832	1 933	53	-258	293
zřizovací výdaje	585	585	585	0	0	0
nedokončený nehm. majetek	0	0	4 316	739	0	-1 125
celkem	1 627 300	1 578 170	1 550 629	201 596	216 958	118 110

skupina majetku	úbytky			konečné stavy		
	2012	2011	2010	2012	2011	2010
pozemky	0	0	0	45 747	45 747	45 747
budovy, haly	0	0	58	459 370	448 306	447 464
stroje, přístroje, zařízení	373	79	1 857	136 442	135 237	134 282
dopravní prostředky	81 369	37 165	14 921	959 708	956 386	910 615
inventář	0	22	0	791	791	813
DDHM	397	414	778	16 458	15 488	15 851
nedokončený hm. majetek	105 591	130 112	69 021	10 064	14 238	12 316
zálohy na DHM	0	0	349	36	36	36
DNM	0	0	0	9 635	8 948	8 629
DDNM	199	36	394	1 392	1 538	1 832
zřizovací výdaje	0	0	0	585	585	585
nedokončený nehm. majetek	739	0	3 191	0	0	0
celkem	188 668	167 828	90 569	1 640 228	1 627 300	1 578 170



**Rozdělení VH (v Kč)**

Statutární město České Budějovice, se sídlem nám. Přemysla Otakara II. č. 1 a 2, České Budějovice, IČO 00 24 47 32 ve smyslu § 190, odst. 1 obchodního zákoníku jako jediný akcionář společnosti Dopravní podnik města České Budějovice, a. s., rozhodlo v působnosti valné hromady podle ustanovení § 187, písm. f Obchodního zákoníku o schválení účetní závěrky o rozdělení zisku takto:

	za rok 2011	za rok 2010	za rok 2009
výsledek hospodaření - zisk/ztráta	-3 169 644,61	-7 113 050,34	9 109 882,40
daň z příjmu právnických osob	0,00	0,00	0,00
povinný příděl do rezervního fondu - 5 %	0,00	0,00	455 494,12
nerozdělený výsledek hospodaření	-3 169 644,61	-7 113 050,34	8 654 388,28
převod do nerozd. zisku minulých let	-3 169 644,61	-7 113 050,34	8 654 388,28
převod do neuhraz. ztrát minulých let	0,00	0,00	0,00

**Pohledávky v tis. Kč**

	2012	2011	2010
celkové pohledávky za odběrateli	4 944	10 264	7 082
splatné do konce předcházejícího roku	664	1 125	1 049
splatné do konce června aktuálního roku	69	567	17
ostatní	4 211	8 572	6 016

**Závazky v tis. Kč**

	2012	2011	2010
celkové dodavatelské závazky	9 625	8 799	29 178
splatné v prosinci sledovaného roku	1 361	185	1 122
splatné následující rok	8 264	8 614	28 056

**Opravné položky v tis. Kč**

druh	počáteční stav			tvorba		
	2012	2011	2010	2012	2011	2010
zásoby	2 470	1 962	1 621	0	508	341
pohledávky účetní	259	23	61	486	236	0
pohledávky PKO účetní	14 536	15 526	15 048	2 260	1 980	4 380
pohledávky zákonné	1 171	1 026	1 074	0	145	0

druh	čerpání			konečný stav		
	2012	2011	2010	2012	2011	2010
zásoby	381	0	0	2 089	2 470	1 962
pohledávky účetní	0	0	38	745	259	23
pohledávky PKO účetní	1 723	2 970	3 902	15 073	14 536	15 526
pohledávky zákonné	890	0	48	281	1 171	1 026

## Rezervy a odložený daňový závazek v tis. Kč

druh	počáteční stav			tvorba		
	2012	2011	2010	2012	2011	2010
rezerva zákonná	0	0	0	0	0	0
ostatní rezervy účetní	0	0	0	742	0	0
odložený daňový závazek	52 523	52 079	49 888	10 745	444	2 191

druh	čerpání			konečný stav		
	2012	2011	2010	2012	2011	2010
rezerva zákonná	0	0	0	0	0	0
ostatní rezervy účetní	0	0	0	742	0	0
odložený daňový závazek	7 719	0	0	55 549	52 523	52 079

Odložený daňový závazek byl účtován od roku 2002 podle Opatření MF čj. 281/89759/2001.

Odložený daňový závazek je zaúčtován dle vyhlášky č. 500/2002 Sb. a Českého účetního standardu 003 - Odložená daň.

## Vlastní kapitál v tis. Kč

položky	počáteční stav			zvýšení VK		
	2012	2011	2010	2012	2011	2010
základní kapitál	467 200	467 200	467 200	18 336	0	0
kapitálové fondy	119 788	119 788	119 788	0	0	0
zákonný rezervní fond	54 228	54 228	53 772	0	0	456
změny základního kapitálu	0	0	0	18 336	0	0
sociální fond	107	107	107	0	0	0
fond investic	10 986	10 986	10 986	0	0	0
nerozd.zisk min. let	22 958	30 071	21 416	4 451	0	8 655
neuhrazená ztráta min.l.	0	0	0	0	0	0
výsledek hosp. běž. obd.	-3 170	-7 113	9 110	-13 145	-3 170	-7 113
celkem	672 097	675 267	682 379	27 978	-3 170	1 998

položky	snížení VK			konečný stav		
	2012	2011	2010	2012	2011	2010
základní kapitál	0	0	0	485 536	467 200	467 200
kapitálové fondy	0	0	0	119 788	119 788	119 788
zákonný rezervní fond	0	0	0	54 228	54 228	54 228
změny základního kapitálu	18 336	0	0	0	0	0
sociální fond	0	0	0	107	107	107
fond investic	0	0	0	10 986	10 986	10 986
nerozd.zisk min. let	0	7 113	0	27 409	22 958	30 071
neuhrazená ztráta min.l.	0	0	0	0	0	0
výsledek hosp. běž. obd.	-3 170	-7 113	9 110	-13 145	-3 170	-7 113
celkem	15 166	0	9 110	684 909	672 097	675 267

Ke dni 1. 1. 2009 došlo k zápisu o zvýšení základního kapitálu do obchodního rejstříku ve výši 23 016 tis. Kč.

Základní kapitál činí k 1. 1. 2009 467 200 tis. Kč.

Akcie: 467 200 ks kmenových akcií na jméno v zaknihované podobě ve jmenovité hodnotě 1 000,-- Kč.

Ke dni 27. 3. 2012 došlo k zápisu o zvýšení základního kapitálu do obchodního rejstříku ve výši 18 336 tis. Kč.

Základní kapitál činí k 27. 3. 2012 485 536 tis. Kč.

Akcie: 485 536 ks kmenových akcií na jméno v zaknihované podobě ve jmenovité hodnotě 1 000,-- Kč.

**Výnosy v tis. Kč**

	2012	2011	2010
celkové výnosy	406 727	411 279	430 212
z toho: tržby za vlastní výkony	154 749	157 458	159 246
z toho: tržby MHD	128 148	125 706	131 524
příležitostná doprava	3 667	2 243	3 755
opravy	12 557	17 120	10 799
tržby z pronájmu	1 631	1 419	1 186
reklama	7 835	8 996	10 535
ostatní	911	1 974	1 447
tržby za prodej zboží	23 620	26 589	31 455
aktivace	10 862	11 024	18 932
dotace na provoz	202 071	201 528	204 317

**Zaměstnanci společnosti, osobní náklady v tis. Kč**

	2012	2011	2010
průměrný počet zaměstnanců	384	389	414
z toho: řídicích pracovníků	3,41	3	4
Osobní náklady bez řídicích pracovníků	165 186	163 808	164 244
Osobní náklady řídicích pracovníků	4 263	3 518	4 470
Odměny členům statutárních orgánů	1 391	1 858	1 088

Od 4. 4. 2011 do 30. 4. 2012 byl předseda představenstva pověřen dočasným vedením společnosti a odměňován z titulu přímého vedení společnosti z odměn členů statutárních orgánů. Od 2. 4. 2012 do 31. 12. 2012 byl ředitel společnosti odměňován z osobních nákladů řídicích pracovníků.

Předseda představenstva a. s., pověřený přímým vedením společnosti, užíval od 1. 6. 2011 do 30. 4. 2012 služební automobil pro soukromé účely. Od 1. 5. 2012 užívá služební automobil pro soukromé účely manažer divize autobusy. Ředitel a předseda představenstva a. s. užívá od 1. 7. 2012 služební automobil pro soukromé účely.

Naše společnost nemá žádné závazky penzijního pojištění statutárních a dozorčích orgánů (současných i bývalých).

**Podrozvahová evidence v tis. Kč**

	2012	2011	2010
Pohledávky za odběrateli	0	0	0

**Doplňující informace k rozvaze**

Naše společnost nemá k datu účetní závěrky žádné splatné závazky pojistného na sociální zabezpečení a na zdravotní pojištění. Nemá žádné evidované daňové nedoplatky u místně příslušných finančních orgánů.

Naše společnost nemá operace, jejichž rizika jsou významná pro posouzení finanční situace účetní jednotky (dle § 39, odst. 9, písm. c, vyhlášky č. 500/2002 Sb.)

Dle § 39, odst. 11 vyhlášky č. 500/2002 Sb. uvádíme následující informace:

- |   |                 |
|---|-----------------|
| a) celkové náklady za povinný audit účetní závěrky 2011 | 90 000,-- Kč    |
| celkové náklady za povinný audit účetní závěrky 2012    | 50 000,-- Kč    |
| celkové náklady za audit projektu ROP Nákup 14 TR       | 180 000,-- Kč   |
| náklady za audit sloučení vozoven                       | 120 000,-- Kč   |
| b) celkové náklady za daňové poradenství                | 0,-- Kč         |
| c) celkové náklady za mimoauditorské služby             | 88 720,-- Kč    |
| d) celkové náklady za poradenské služby                 | 1 147 620,-- Kč |
| e) celkové náklady za právní služby externí             | 548 275,-- Kč   |

Dle § 39, odst. 12 vyhlášky č. 500/2002 Sb.:

Ke dni 27. 3. 2012 došlo k zápisu o zvýšení základního kapitálu do obchodního rejstříku ve výši 18 336 tis. Kč.

Základní kapitál činí k 27. 3. 2012 485 536 tis. Kč.

Akcie: 485 536 ks kmenových akcií na jméno v zaknihované podobě ve jmenovité hodnotě 1 000,-- Kč.

Dle § 39, odst. 13 vyhlášky č. 500/2002 Sb. uvádíme vysvětlení částky vykázané v položce B.I.1. Zřizovací výdaje: jedná se o fakturu dodavatelskou od firmy Z.B. Consulting, České Budějovice, IČ 60838710 za odbornou pomoc ve výši 585 tis. Kč bez DPH.

**Doplňující informace k majetku a závazkům**

Naše společnost má sjednán úvěr s Komerční bankou, a. s. v celkové výši 83 miliónů Kč na účel profinancování nákupu nízkopodlažních autobusů a nízkopodlažních trolejbusů. Úvěr je splatný do 20. 12. 2012.

Smlouva o úvěru je ze dne 24. 5. 2006. Čerpání úvěru proběhlo dne 18. 10. 2006 a to na základě faktur od dodavatele pěti kusů trolejbusů ŠKODA ELECTRIC s. r. o. a od dodavatele šesti kusů autobusů KAROSA a. s. v celkové výši 70 miliónů Kč. Zůstatek úvěru je k 31. 12. 2012 ve výši 0,-- Kč.

Splátky úvěru jsou měsíční ve výši 907 000,-- Kč.

Úroková sazba je 1M PRIBOR + 0,05 % p. a. ze zůstatku jistiny.

Úvěr je poskytnut bez zajištění.

Naše společnost má sjednán úvěr s Komerční bankou, a. s. v celkové výši 80 miliónů Kč na účel nákup nízkopodlažních autobusů a trolejbusů. Úvěr je splatný do 20. 11. 2013.

Smlouva o úvěru je ze dne 22. 1. 2007. Čerpání úvěru proběhlo dne 27. 9. 2007 a to na základě faktur od dodavatele pěti kusů trolejbusů ŠKODA ELECTRIC s. r. o. a od dodavatele šesti kusů autobusů Iveco Czech Republic, a. s. v celkové výši 67 894 tis. Kč. Zůstatek úvěru je k 31. 12. 2012 ve výši 115 640,-- Kč.

Splátky úvěru jsou měsíční ve výši 1 111 120,-- Kč.

Úroková sazba je 3M PRIBOR + 0,03 % p. a. ze zůstatku jistiny.

Úvěr je poskytnut bez zajištění.

Naše společnost má sjednán úvěr s Českou spořitelnou, a. s. v celkové výši až 35 miliónů Kč na účel financování překlenutí časového období mezi uhrazením daně z přidané hodnoty související s koupí čtrnácti nových trolejbusů a vrácením příslušné daně z přidané hodnoty ze strany správce daně.

Úvěr je splatný: částka 22,6 miliónů Kč do 31. 10. 2011 a částka 12,4 miliónů Kč do 31. 10. 2012.

Smlouva o úvěru je ze dne 21. 12. 2009. Období čerpání je od 1. 6. 2011 a trvá do 30. 6. 2012.

Zůstatek úvěru je k 31. 12. 2012 ve výši 0,-- Kč.

Úroková sazba je proměnná sazba. Výše úrokové sazby je stanovena jako výše referenční sazby v den stanovení plus marže 1,15 % per annum.

Úvěr je poskytnut bez zajištění.

Naše společnost má sjednán úvěr s Českou spořitelnou, a. s. v celkové výši 174 miliónů Kč na účel financování koupě čtrnácti nových trolejbusů.

Úvěr je splatný měsíčními splátkami dle smlouvy ze dne 21. 12. 2009:

45,247 tis. Kč v měsíci září 2011

800 tis. Kč v měsících říjen 2011 až srpen 2012

25,137 tis. Kč v měsíci září 2012

800 tis. Kč v měsících říjen 2012 až prosinec 2017

600 tis. Kč v měsících leden 2018 až březen 2019

500 tis. Kč v měsíci duben 2019

516 tis. Kč v měsíci květen 2019

poslední splátka bude zaplácena dne 30. 6. 2019

Splácení úvěru dle dodatku č. 1:

25 mil. Kč v měsíci září 2011

800 tis. Kč za měsíce říjen 2011 až leden 2012

20,247 tis. Kč za měsíc únor 2012

800 tis. Kč za měsíce březen 2012 až leden 2013

25,137 tis. Kč za měsíc únor 2013

800 tis. Kč za měsíce březen 2013 až únor 2019

16 tis. Kč za měsíc březen 2019

Dodatek č. 2 ze dne 31. 5. 2012 mění období čerpání od 1. 6. 2011 do 31. 7. 2012.

Splácení úvěru dle dodatku č. 3 ke smlouvě o úvěru ze dne 25. 9. 2012:

800 tis. Kč za měsíc září 2012

25,137 tis. Kč za měsíc říjen 2012

1,195 tis. Kč za měsíce listopad 2012 až květen 2019

411 tis. Kč za měsíc červen 2019

Zůstatek úvěru je k 31. 12. 2012 ve výši 93 621 000,-- Kč.

Úroková sazba úvěru je proměnná sazba. Výše úrokové sazby je stanovena jako výše referenční sazby v den stanovení plus marže 1,35 % per annum.

Úvěr je poskytnut bez zajištění.

Naše společnost nemá pohledávky, které k rozvahovému dni mají dobu splatnosti delší než pět let. Nemá žádné zatížení majetku zástavním právem nebo věcným břemenem, nemá žádný cizí majetek neuvedený v rozvaze, nemá žádné penzijní závazky, nemá žádné závazky, které nejsou vykázány v rozvaze, nemá žádný pronajatý majetek, neuvedený v rozvaze.

Na základě Smlouvy o spolupráci při využívání platebního systému veřejných služeb v Českých Budějovicích prostřednictvím mobilních telefonů číslo smlouvy 2009000272 mezi Statutárním městem České Budějovice a Dopravním podnikem města České Budějovice, a. s., Město touto smlouvou poskytuje naší společnosti se souhlasem dodavatele DIRECT pay s. r. o., IČ 26 17 07 52, se sídlem Vinohradská 2133/138, 130 00 Praha 3, na celou dobu trvání smlouvy podlicenci k užívání SW vybavení a všech jeho součástí, pro realizaci bezhotovostních transakcí a plateb koncových uživatelů v teritoriu.

Naše společnost uzavřela Smlouvu o podmínkách poskytnutí dotace z Regionálního operačního programu NUTS II Jihozápad na projekt s názvem Informační systém pro cestující MHD v Českých Budějovicích. Registrační číslo projektu je CZ.1.14/1.2.00/03.00928.

Prioritní osa: Dostupnost center

Oblast podpory: 1.2 Rozvoj infrastruktury pro veřejnou dopravu

Na základě rozhodnutí Regionální rady regionu soudržnosti Jihozápad o poskytnutí finanční podpory ve formě účelové dotace v rámci Regionálního operačního programu NUTS II Jihozápad.

Dotace je poskytována pouze na způsobilé výdaje projektu.

Dotace dle Smlouvy se poskytuje ve výši 67,8 % z celkových způsobilých výdajů projektu, maximálně však v celkové výši 18 470 889,39 Kč.

V žádosti o platbu byla částka k vyplacení dotace ve výši 17 969 373,33 Kč.

Platba ve výši 17 969 373,33 Kč byla připsána na náš účet dne 6. 4. 2011.

Naše společnost uzavřela Smlouvu o podmínkách poskytnutí dotace z Regionálního operačního programu NUTS II Jihozápad na projekt s názvem Nákup 14 trolejbusů.

Registrační číslo projektu je CZ.1.14/1.3.00/07.02135.

Prioritní osa: Dostupnost center

Oblast podpory: 1.3 Modernizace vozového parku veřejné dopravy

Na základě rozhodnutí Regionální rady regionu soudržnosti Jihozápad o poskytnutí finanční podpory ve formě účelové dotace v rámci Regionálního operačního programu NUTS II Jihozápad.

Dotace je poskytována pouze na způsobilé výdaje projektu.

Dotace dle Smlouvy se poskytuje ve výši 38 % z celkových způsobilých výdajů projektu, maximálně však v celkové výši 70 383 600,- Kč.

Harmonogram etap:

- 1) 001 Nákup 9 trolejbusů  
mezní datum ukončení etapy: 26. 8. 2011
- 2) 002 Nákup 5 trolejbusů  
mezní datum ukončení etapy: 27. 8. 2012

Finanční rámec projektu:

- |                                  |                   |
|----------------------------------|-------------------|
| 1) 001 Nákup 9 trolejbusů        |                   |
| celkové výdaje etapy             | 146 689 068,00 Kč |
| celkové způsobilé výdaje etapy   | 119 070 000,00 Kč |
| celkové nezpůsobilé výdaje etapy | 27 619 068,00 Kč  |
| 2) 002 Nákup 5 trolejbusů        |                   |
| celkové výdaje etapy             | 80 517 606,00 Kč  |
| celkové způsobilé výdaje etapy   | 66 150 000,00 Kč  |
| celkové nezpůsobilé výdaje etapy | 14 367 606,00 Kč  |

Platba za 1. etapu ve výši 45 246 600,- Kč byla připsána na náš účet dne 25. 10. 2011.

Platba za 2. etapu ve výši 25 137 000,- Kč byla připsána na náš účet dne 29. 8. 2012.

## Odložená daň

položka	ZC účetní nebo náklady daňové	ZC daňová nebo náklady účetní	vliv +/-	rozdíl 2012 592/481	rozdíl 2012 481/428
ZC DHM k 31. 12. 2012	777 408 310,73	482 262 774,48	-295 145 536,25		
ZC nep. vkladu TTV	18 490 611,00	59 906 903,00	41 416 292,00		7 869 095,48
ZC nep. vkladu TR/A	16 764 312,00	15 459 052,00	-1 305 260,00		-247 999,40
ZC ostatního DHM	742 153 387,73	406 896 819,48	-335 256 568,25	-4 162 695,75	
opravná položka k zásobám	0,00	2 088 848,16	2 088 848,16	-72 339,57	
odměny SP a ZP v. pr.	0,00	692 251,00	692 251,00	98 645,53	
reinvest. odpočet 2000-2004	0,00	0,00	0,00	-3 344 641,50	
daňová ztráta 2010	0,00	0,00	0,00	-3 165 975,70	
<b>celkem</b>	<b>xxx</b>	<b>xxx</b>	<b>-292 364 437,09</b>	<b>-10 647 006,99</b>	<b>7 621 096,08</b>
<b>celkem zaokr. na tis.</b>			<b>-292 364 000,00</b>	<b>-10 647 010,00</b>	<b>7 621 100,00</b>

Počáteční stav účtu 48110 DAL	k 1. 1. 2012	-52 523 220	
Odložená daň – 19% ODZ	k 31. 12. 2012	-55 549 243	
K zaúčtování rozdíl	MD 48110/DAL 42810	7 620 990	z nepen. vkladů (vč. zaokrouhl.)
K zaúčtování rozdíl	MD 592102/3200/DAL 48110	10 647 013	z ostatních dočasných rozdílů
<b>Celkem změna stavu odložené daně na účtu 481</b>		<b>-3 026 023</b>	<b>tj. zvýšení pasivního zůstatku na straně DAL</b>



**„VÝKAZ CASH FLOW DOPRAVNÍHO PODNIKU MĚSTA ČESKÉ BUDĚJOVICE, A. S.,  
NOVOHRADSKÁ 738/40, 370 33 ČESKÉ BUDĚJOVICE (v tis. Kč)“**

	2012	2011	2010
P. Stav peněžních prostředků a peněžních ekvivalentů na začátku úč. období	65 476	4 248	8 318
Z. Účetní zisk nebo ztráta z běžné činnosti před zdaněním	-2 498	-2 726	-4 921
A.1. Úpravy o nepeněžní operace	79 987	81 749	80 623
A.1.1. Odpisy stálých aktiv s výjimkou zůstatkové ceny prodaných stálých aktiv	78 378	80 644	79 096
Umořování opravné položky k nabytému majetku	0	0	0
A.1.2. Změna stavu opravných položek, změna stavu rezerv	494	-101	731
Změna stavu přechodných účtů aktiv a pasiv	0	0	0
A.1.3. Zisk (ztráta) z prodeje stálých aktiv	-808	-289	0
A.1.4. Výnosy z dividend a podílů na zisku	0	0	0
A.1.5. Vyúčtované nákladové úroky (s výjimkou kapitalizovaných úroků)	2 318	1 579	844
Vyúčtované výnosové úroky	-395	-84	-48
A.1.6. Případné úpravy a ostatní nepeněžní operace	0	0	0
A* Čistý peněžní tok z provozní činnosti před zdaněním, změnami pracovního kapitálu a mimořádnými položkami (Z + A.1.)	77 489	79 023	75 702
A.2. Změna stavu nepeněžních složek pracovního kapitálu	2 045	2 006	-13 944
A.2.1. Změna stavu pohledávek z provozní činnosti, aktivních účtů časového rozlišení a dohadných účtů aktivních	1 469	19 080	-15 815
A.2.2. Změna stavu krátkodobých závazků z provozní činnosti, pasivních účtů časového rozlišení a dohadných účtů pasivních	-1 466	-18 061	3 063
A.2.3. Změna stavu zásob	2 042	987	-1 192
A.2.4. Změna stavu krátkodobého finančního majetku nespádajícího do peněžních ekvivalentů	0	0	0
A** Čistý peněžní tok z provozní činnosti před zdaněním a mimořádnými položkami (A*+ A.2.)	79 534	81 029	61 758
A.3. Vyplacené úroky s výjimkou kapitalizovaných úroků	-2 318	-1 579	-844
A.4. Přijaté úroky	395	84	48
A.5. Zaplacená daň z příjmů za běžnou činnost a za doměrky daně za minulá období	0	0	0
A.6. Příjmy a výdaje spojené s mimořádnými účetními případy, které tvoří mimořádný výsledek hospodaření včetně uhrazené splatné daně z příjmů z mimořádné činnosti	0	0	0
A*** Čistý peněžní tok z provozní činnosti (A**+ A.3.+ A.4.+ A.5.+ A.6.)	77 611	79 534	60 962
B.1. Výdaje spojené s pořízením stálých aktiv	-95 264	-86 848	-40 815
B.2. Příjmy z prodeje stálých aktiv	813	289	0
B.3. Půjčky a úvěry spřízněným osobám	0	0	0
B*** Čistý peněžní tok vztahující se k investiční činnosti (B.1.+ B.2.+ B.3.)	-94 451	-86 559	-40 815
C.1. Změna stavu dlouhodobých, popř. krátkodobých závazků	-22 155	68 253	-24 217
C.2. Dopady změn vlastního kapitálu na peněžní prostředky	18 336	0	0
C.2.1. Zvýšení peněžních prostředků a peněžních ekvivalentů z titulu zvýšení základního kapitálu, emistního ážia, ev. rezervních fondů včetně složených záloh na toto zvýšení	0	0	0
C.2.2. Vyplacení podílů na vlastním kapitálu společníkům	0	0	0
C.2.3. Další vklady peněžních prostředků společníků a akcionářů	18 336	0	0
C.2.4. Úhrada ztráty společníky	0	0	0
C.2.5. Přímé platby na vrub fondů	0	0	0
C.2.6. Vyplacené dividendy nebo podíly na zisku včetně zaplacené srážkové daně a finanční vypořádání se společníky v. o. s. a komplementáři u k. s.	0	0	0
C.3. Přijaté dividendy nebo podíly na zisku s výjimkou investičních společností a fondů	0	0	0
C*** Čistý peněžní tok vztahující se k finanční činnosti (C.1.+ C.2 + C.3.)	-3 819	68 253	-24 217
F. Čisté zvýšení, resp. snížení peněžních prostředků (A***+ B***+ C***)	-20 659	61 228	-4 070
R. Stav peněžních prostředků a peněžních ekvivalentů na konci období (P+F)	44 817	65 476	4 248

## ZPRÁVA O VZTAZÍCH MEZI OVLÁDAJÍCÍ OSOBOU A OSTATNÍMI OSOBAMI OVLÁDANÝMI STEJNOU OVLÁDAJÍCÍ OSOBOU ZA ROK 2012

Zpracovatel: statutární orgán společnosti Dopravní podnik města České Budějovice, a.s., IČO 25166115

Společnost Dopravní podnik města České Budějovice, a.s. je osobou ovládanou Statutárním městem České Budějovice - tj. přímo ovládající osoba, která je jediným akcionářem ovládané osoby.

Vzhledem k tomu, že ve vztahu k ovládané osobě nebyla uzavřena ovládací smlouva, schválilo představenstvo a dozorčí rada ovládané osoby v souladu s ustanovením § 66a, odst.9 zákona č. 513/1991 Sb.obchodního zákoníku v platném znění tuto zprávu o vztazích mezi propojenými osobami. Pro tento účel předložila ovládající osoba ovládané osobě soupis dalších osob ovládaných přímo ovládající osobou.

### I. Soupis osob ovládaných přímo ovládající osobou (propojené osoby)

#### Soupis ovládaných osob obchodní společnosti - 100% vlastníků statutární město České Budějovice

Název	IČ
Dopravní podnik města České Budějovice, a. s. Novohradská 738/40, České Budějovice	25166115
Správa domů s. r. o. Čéčova 44, České Budějovice	25157337
Lesy a rybníky města Českých Budějovic s. r. o. Jaroslava Haška 4, České Budějovice	25154427

#### Nad 40% - vlastníků statutární město České Budějovice

Název	IČ
Teplárna České Budějovice, a. s. Novohradská 32, České Budějovice	60826835
Jihočeské letiště České Budějovice a.s., U Zimního stadionu 195/2, 370 76 České Budějovice	26093545

#### Ostatní právní subjekty ovládané statutárním městem České Budějovice

Název	IČ
Mateřská škola, Jizerská 4, České Budějovice 370 11	62537725
Mateřská škola, Papírenská 23, České Budějovice 370 07	60077077
MŠ Sedmikráska, V. Špály 7, České Budějovice 370 06	62537709
Mateřská škola, U Pramene 13, České Budějovice 370 06	62537750
Mateřská škola, Větrná 24, České Budějovice 370 05	60077069
Mateřská škola, Zeyerova 33, České Budějovice 370 01	62537768
Mateřská škola, Čéčova 40/1, České Budějovice 370 04	70877599
Mateřská škola, E. Pittera 2, České Budějovice 370 01	70877688
Mateřská škola, K. Štěcha 5, České Budějovice 370 05	70877629



Název	IČ
Mateřská škola, Neplachova 3, České Budějovice 370 04	70877602
Mateřská škola, Nerudova 53, České Budějovice 370 04	70877637
Mateřská škola, Vrchlického nábřeží 1388, České Budějovice 370 01	70877611
Školní jídelna, U tří lvů 2/2, České Budějovice 370 01	62537881
Školní jídelna, Rudolfovska 23, České Budějovice 370 01	70877670
Základní škola a základní umělecká škola, Bezdrevská 3, České Budějovice 370 11	666131
Základní škola, Dukelská 11, České Budějovice 370 01	62537873
Základní škola, Grünwaldova 13, České Budějovice 370 01	581542
Základní škola J. Š. Baara, Jírovcova 967/9/a, České Budějovice 370 01	60077417
Základní škola, Kubatova 1, České Budějovice 370 04	581577
Základní škola Máj I, M. Chlajna 21, České Budějovice 370 05	581585
Základní škola Máj II, M. Chlajna 23, České Budějovice 370 05	581551
Základní škola, Matice školské 3, České Budějovice 370 01	581631
Základní škola, Nerudova 9, České Budějovice 370 04	62537784
Základní škola, O. Nedbala 30, České Budějovice 370 05	60077093
Základní škola, L. Kuby 48, České Budějovice 370 07	60077212
Základní škola, Pohůrecká 16, České Budějovice 370 06	62537661
Základní škola, Vl. Rady 1, České Budějovice 370 08	70877661
Základní škola T. G. Masaryka, Rudolfovska 143, České Budějovice 370 01	70877645
Mateřská škola, Dlouhá 35, České Budějovice 370 11	62537628
Mateřská škola, J. Opletala 22, České Budějovice 370 05	62537741
Mateřská škola, Pražská 17, České Budějovice 370 04	62537717
Jeslová a azylová zařízení, E.Pittera 3, České Budějovice 370 03	62537962
Domov pro seniory Hvízdal, U Hvízdala 6, České Budějovice 370 11	666238
Centrum sociálních služeb, Staroměstská 27, České Budějovice 370 04	62537890
Domov pro seniory Máj, Větrná 13, České Budějovice 370 05	71173064
Jihočeské divadlo, Dr. Stejskala 23, České Budějovice 370 47	73482
Pohřební ústav města České Budějovice, Pražská tř. 2275/108 1, PSČ 370 10	70890412

## II. Přehled smluv uzavřených mezi propojenými osobami

### 1. PŘEHLED SMLUV UZAVŘENÝCH MEZI DOPRAVNÍM PODNIKEM MĚSTA ČESKÉ BUDĚJOVICE, A. S. A STATUTÁRNÍM MĚSTEM ČESKÉ BUDĚJOVICE:

#### a) smlouvy s dobou trvání v r. 2012

- smlouva o závazku veřejné služby k zajištění dopravní obslužnosti zájmového území města České Budějovice a o úhradě prokazatelné ztráty z městské hromadné dopravy pro roky 2009 až 2018 /DP-dopravce/ – sml. uzavřena dne 29. 12. 2008 – sml. uzavřena na dobu určitou – do 31. 12. 2018, ve znění dodatku č. 1 ze dne 11. 05. 2009 (závazek VS pro rok 2009), dodatek č. 2 ze dne 22. 12. 2009 (závazek VS pro rok 2010), dodatek č. 3 ze dne 07. 01. 2011 (závazek VS pro rok 2011), dodatek č. 4 ze dne 20. 12. 2011 (k závazku VS pro rok 2011), dodatek č. 5 ze dne 30. 12. 2011 (závazek VS pro rok 2012) a dodatek č. 6 ze dne 07. 01. 2013 (závazek VS pro rok 2013) /ev. č. DP: A-1470/2008/ – (základní smluvní vztah pro roky 2009 až 2018)
- nájemní smlouva /DP-nájemce/ – předmět nájmu – pozemek za účelem umístění mobilní buňky sociálního zařízení pro řidiče MHD – sml. uzavřena dne 06.03.2003 - sml. uzavřena na dobu neurčitou /ev. č. DP: A-701/2003/
- smlouva o partnerství /DP-partner/ – předmět smlouvy – partnerský vztah v rámci projektu "Cestujeme bez bariér – rozšíření specifického vozového parku MHD České Budějovice", jehož cílem je nákup 4 nízkopodlažních autobusů a 2 nízkopodlažních trolejbusů ze strany Statutárního města České Budějovice a jejich následné provozování ze strany DP, přičemž jde o nákup spolufinancovaný ze Strukturálních fondů EU – Společného regionálního operačního programu na období 2004-2006 – smlouva uzavřena dne 24. 03. 2005 – sml. uzavřena na dobu určitou do 30. 03. 2017 /ev. č. DP: A-937/2005/
- smlouva o výpůjčce /DP-vypůjčitel/ – předmět výpůjčky – digitální technická mapa města České Budějovice – sml. uzavřena dne 23. 06. 2005 - sml. uzavřena na dobu neurčitou /ev. č. DP: A-1003/2005/
- kupní smlouva /DP-prodávající/ – předmět smlouvy – prodej motorové nafty – sml. uzavřena dne 18. 09. 2005 – sml. uzavřena na dobu neurčitou /ev. č. DP: 2005/123/
- nájemní smlouva /DP-nájemce/ – předmět nájmu – 4 ks nízkopodlažních autobusů a 2 ks nízkopodlažních trolejbusů pořízených v rámci projektu "Cestujeme bez bariér – rozšíření specifického vozového parku MHD České Budějovice" – sml. uzavřena dne 29. 12. 2005 – ve znění dodatku č. 1 ze dne 17. 12. 2008 - sml. uzavřena na dobu neurčitou – smlouva ukončena ke dni 31. 3. 2012 dohodou o ukončení ze dne 30. 03. 2012 /ev. č. DP: A-1035/2005/
- smlouva o umístění monitorovacího bodu Městského kamerového dohlížecího systému (MKDS), /DP-poskytovatel/ – předmět smlouvy – umístění a provoz monitorovacích bodů MKDS na sloupech TTV – sml. uzavřena dne 04. 12. 2006 – sml. uzavřena na dobu neurčitou /ev. č. DP: A-1166/2006/
- nájemní smlouva /DP-nájemce/ – předmět nájmu – trolejbusová dráha/ „Trolejbusová trať sídliště Vltava“ k. ú. České Vrbné a České Budějovice 2/ za účelem provozování dráhy a drážní - trolejbusové dopravy – sml. uzavřena dne 04. 12. 2007 – sml. uzavřena na dobu neurčitou /ev. č. DP: A-1310/2007/
- nájemní smlouva /DP-nájemce/ – předmět nájmu – sociální zařízení pro řidiče MHD – sml. uzavřena dne 04. 12. 2007 – ve znění dodatku č. 1 ze dne 21. 5. 2008 - sml. uzavřena na dobu neurčitou /ev. č. DP: A-1346/2007/
- nájemní smlouva /DP-nájemce/ – předmět nájmu – nebytové prostory pro účely provozování kanceláře jako služebny pro výkon administrativní činnosti Městské policie v Č.B. – sml. uzavřena dne 13. 03. 2008 – ve znění dodatku č. 1 ze dne 11. 03. 2009 – sml. uzavřena na dobu neurčitou /ev. č. DP: A-1358/2008/
- dohoda o partnerství – předmět smlouvy – partnerství k projektu "Informační systém pro cestující MHD v Českých Budějovicích" – sml. uzavřena dne 18. 07. 2008 - sml. uzavřena na dobu určitou – do 31. 07. 2015 /ev. č. DP: A-1490/2008/
- smlouva o spolupráci – předmět smlouvy – spolupráce při využívání platebního systému veřejných služeb v Českých Budějovicích prostřednictvím mobilních telefonů – smlouva uzavřena dne 18. 02. 2009 – sml. po dobu platnosti smlouvy o dodávce a provozu platebního systému veřejných služeb v Českých Budějovicích prostřednictvím mobilních telefonů (sml. č. 2009000208 mezi Statutárním městem České Budějovice a DIRECT pay s.r.o.) /ev. č. DP: A-1549/2009/

- smlouva o partnerství ROP -- předmět smlouvy -- bezbariérové a ekologické cestování MHD -- smlouva uzavřena dne 19. 03. 2009 -- smlouva uzavřena na dobu určitou do 30. 11. 2012  
/ev. č. DP: A-1583/2009/
- smlouva o umístění a provozu zařízení -- předmět smlouvy -- radiová síť TETRA -- smlouva uzavřena dne 16. 06. 2009 -- sml. na dobu určitou do 16. 06. 2017  
/ev. č. DP: A-1612/2009/
- smlouva o partnerství ROP -- předmět smlouvy -- trolejbusová trať MHD linky. č. 1 -- smlouva uzavřena dne 23. 06. 2009 -- ve znění dodatku č. 1 ze dne 25. 04. 2012 - sml. na dobu určitou do 31. 12. 2025  
/ev. č. DP: A-1613/2009/
- smlouva o nájmu -- předmět smlouvy -- nájem částí pozemků za účelem umístění označnicků zastávek MHD s malým informačním panelem a zařízením souvisejícím s jeho provozem (elektroměrové piliře) v rámci realizace Informačního systému pro cestující MHD -- smlouva uzavřena dne 21. 05. 2010 - ve znění dodatku č. 1 ze dne 19. 08. 2010 a dodatku č. 2 ze dne 08. 12. 2011 - sml. na dobu neurčitou  
/ev. č. DP: A-1767/2010/
- smlouva o nájmu -- předmět smlouvy -- nájem částí nemovitostí za účelem umístění informačních kiosků v rámci realizace Informačního systému pro cestující MHD -- smlouva uzavřena dne 21. 05. 2010 - ve znění dodatku č. 1 ze dne 27. 07. 2010 a dodatku č. 2 ze dne 15. 11. 2011-- sml. na dobu neurčitou  
/ev. č. DP: A-1769/2010/
- smlouva o výpůjčce -- předmět smlouvy - přístupový klíč VASCO - pro SW kamerový systém Městské policie -- sml. uzavřena dne 10. 06. 2010 - ve znění dodatku č. 1 ze dne 09. 02. 2012 - sml. na dobu neurčitou  
/ev. č. DP: A-1771/2010/
- smlouvy o zřízení věcného břemene, popř. smlouvy o budoucích smlouvách o zřízení věcného břemene /DP-oprávněný z věcného břemene, popř. budoucí oprávněný z věcného břemene/ -- předmět věcných břemen se týká povinnosti strpět umístění částí trolejbusové dráhy MHD včetně vstupu na nemovitosti ve vlastnictví Statutárního města České Budějovice -- sml. uzavírány v předchozích letech v souvislosti s výstavbami, opravami a rekonstrukcemi trolejbusové dráhy MHD, popř. v souvislosti s prodejem domů ze strany Statutárního města České Budějovice, pokud se na nich nachází závěsy TTV
- smlouvy o zřízení věcného břemene /DP-oprávněný z věcného břemene/ -- předmět věcných břemen se týká povinnosti strpět umístění částí trolejbusové dráhy MHD včetně vstupu na nemovitosti různých vlastníků, věcná břemena zřizována v souvislosti se zvýšením základního kapitálu DP nepeněžitým vkladem drah do majetku DP s tím, že Statutární město České Budějovice smlouvy uzavíralo jako vedlejší účastník
- dohody o umístění stavby /DP vlastník stavby a oprávněný z dohody/ - předmět dohody se týká povinnosti strpět umístění a provozování částí trolejbusové dráhy MHD, nebo umístění a provozování částí Informačního systému pro cestující MHD (zastávkový informační systém) -- sml. na dobu existence stavby
- smlouva o společném postupu zadavatelů při centralizovaném zadávání - předmět smlouvy -- úprava vzájemných práv a povinností centrálního zadavatele a zadavatelů k třetím osobám a k sobě navzájem v souvislosti s centralizovaným zadáváním veřejných zakázek, a to na poskytovatele pevné telefonie a poskytování mobilní telefonie vč. mobilních datových služeb -- smlouva uzavřena dne 31. 08. 2011 na dobu určitou, a to do doby uzavření smluv s vybraným poskytovatelem služeb, nejpozději do 31. 12. 2012 -- smlouva ukončena uzavřením smlouvy ev. č. DP: A-2022/2012 a smlouvy ev. Č. DP: A-2068/2012  
/ev. č. DP: A-1932/2011/
- nájemní smlouva -- předmět smlouvy - pozemek Kaliště pro mobilní buňku -- sociální zařízení pro řidiče MHD -- smlouva uzavřena dne 14. 07. 2011 na dobu neurčitou  
/ev. č. DP: A-1938/2011/
- nájemní smlouva -- předmět smlouvy - část trolejbusové dráhy v rámci stavby "Elektrifikace páteřové autobusové linky MHD č. 1 - SO 6502 - úprava TV - smyčka Máj, PS 102 - úprava dálkového ovládání měníren -- smlouva uzavřena dne 21. 09. 2011 na dobu neurčitou  
/ev. č. DP: A-1946/2011/
- smlouva o sdružení veřejných zadavatelů -- předmět smlouvy - zajištění auditorské činnosti pro organizace založené statutárním městem ČB a přezkoumávání hospodaření Statutárního města České Budějovice od r. 2012 -- smlouva uzavřena dne 24. 11. 2011 do uzavření smlouvy s vybraným uchazečem -- smlouva ukončena usnesením RM č.198/2012 ze dne 8. 2. 2012 a zrušením zadávacího řízení ze dne 13. 02. 2012  
/ev. č. DP: A-1959/2011/
- nájemní smlouva -- předmět smlouvy - nájem pozemků na umístění automatu na výdej jízdenek -- smlouva uzavřena dne 02. 11. 2011 na dobu neurčitou  
/ev. č. DP: A-1965/2011/
- obchodní smlouva o zajištění distribuce jízdenek MHD pro jednotlivou jízdu -- smlouva uzavřena dne 29. 12. 2004  
/ev. č. DP: 186/2004/

**b) smlouvy nově uzavřené v roce v r. 2012**

- smlouva o smlouvě budoucí nájemní -- předmět smlouvy - Elektrifikace páteřové autobusové linky MHD č. 1 - část C - Husova, E. Rošického, M. Horákové, A. Barcala - území na levém břehu Vltavy -- smlouva uzavřena dne 16. 01. 2012 na dobu neurčitou  
/ev. č. DP: A-2000/2012/
- smlouva o zajištění přepravy osob -- předmět smlouvy - doprava žáků ZŠ Máj I, ZŠ Máj II a ZŠ waldorfské do/z náhradních škol -- smlouva uzavřena dne 15. 02. 2012 na dobu určitou do 30. 3. 2012 -- smlouva ukončena dne 09. 03. 2012  
/ev. č. DP: A-2004/2012/
- nájemní smlouva /DP-nájemce/ -- předmět nájmu -- část plochy Novin Českobudějovické radnice -- sml. uzavřena dne 18. 01. 2012 - sml. na dobu určitou -- do 31. 12. 2012  
/ev. č. DP: A-2005/2012/
- smlouva o budoucí smlouvě o zřízení věcného břemene -- předmět smlouvy - optická síť DP -- smlouva uzavřena dne 24. 02. 2012 - ve znění dodatku č. 1 ze dne 11. 05. 2012 a ve znění dodatku č. 2 ze dne 10. 08. 2012 - na dobu do uzavření smlouvy o zřízení věcného břemene  
/ev. č. DP: A-2008/2012/
- nájemní smlouva -- předmět smlouvy - trolejbusová dráha České Budějovice - v rámci stavby "Elektrifikace linky MHD č. 1" - SO 6502 (část), SO 6602, SO 6602.1, PS 101 -- smlouva uzavřena dne 01. 03. 2012 na dobu neurčitou  
/ev. č. DP: A-2021/2012/
- rámcová dohoda - účastnická smlouva o poskytování veřejně dostupných služeb elektronických komunikací -- smlouva uzavřena dne 24. 02. 2012 na dobu neurčitou  
/ev. č. DP: A-2022/2012/
- mandátní smlouva -- předmět smlouvy - prodej jízdenek MHD - zřízení předprodejního místa na Turistickém informačním centru na Magistrátu města -- smlouva uzavřena dne 29. 02. 2012 na dobu neurčitou  
/ev. č. DP: A-2025/2012/
- smlouva o sdružení veřejných zadavatelů -- předmět smlouvy - dodávka elektrické energie na rok 2013 pro objekty a organizace Statutárního města České Budějovice -- smlouva uzavřena dne 25. 04. 2012 do doby uzavření smlouvy dle čl. VI. odst.2 této smlouvy s vybraným uchazečem -- smlouva ukončena dne 24. 09. 2012 uzavřením smlouvy ev. č. DP: A-2077/2012  
/ev. č. DP: A-2030/2012/
- smlouva o spolupráci - kontrola dodržování pravidel placeného parkování na území města -- smlouva uzavřena dne 25. 04. 2012 na dobu neurčitou  
/ev. č. DP: A-2037/2012/
- smlouva o provozování parkovacího systému Statutárního města České Budějovice -- smlouva uzavřena dne 25. 04. 2012 na dobu neurčitou  
/ev. č. DP: A-2038/2012/
- smlouva o budoucí kupní smlouvě a závazku zajištění věcných břemen a dohody o umístění stavby -- předmět smlouvy -- příloze podzemního vedení elektronických komunikací pro vedení optického kabelu - optická síť DP -- smlouva uzavřena dne 05. 11. 2012 - sml. na dobu určitou - do 31. 07. 2013  
/ev. č. DP: A-2060/2012/
- smlouva o zřízení věcného břemene -- předmět věcného břemene - části trolejbusové dráhy MHD v souvislosti se stavbou „Elektrifikace páteřové autobusové linky MHD č. 1“ -- smlouva uzavřena dne 17. 12. 2012  
/ev. č. DP: A-2069/2012/
- smlouva o zřízení věcného břemene -- předmět věcného břemene - části trolejbusové dráhy MHD v souvislosti se stavbou „Elektrifikace páteřové autobusové linky MHD č. 1“ -- smlouva uzavřena dne 06. 11. 2012  
/ev. č. DP: A-2070/2012/
- smlouva o zřízení věcného břemene -- předmět věcného břemene - části trolejbusové dráhy MHD v souvislosti se stavbou „Elektrifikace páteřové autobusové linky MHD č. 1“ -- smlouva uzavřena dne 17. 09. 2012  
/ev. č. DP: A-2071/2012/
- smlouva o zřízení věcného břemene -- předmět věcného břemene - části trolejbusové dráhy MHD v souvislosti se stavbou „Elektrifikace páteřové autobusové linky MHD č. 1“ -- smlouva uzavřena dne 28. 08. 2012  
/ev. č. DP: A-2072/2012/
- smlouva o zřízení věcného břemene -- předmět věcného břemene - části trolejbusové dráhy MHD v souvislosti se stavbou „Elektrifikace páteřové autobusové linky MHD č. 1“ -- smlouva uzavřena dne 08. 11. 2012  
/ev. č. DP: A-2073/2012/

- smlouva o budoucí smlouvě o zřízení věcného břemene -- předmět věcného břemene - části trolejbusové dráhy MHD v souvislosti se stavbou „Přeložka silnice III/14539“ -- smlouva uzavřena dne 17. 10. 2012 do doby uzavření smlouvy o zřízení věcného břemene  
/ev. č. DP: A-2090/2012/
- smlouva o budoucí smlouvě o zřízení věcného břemene -- předmět věcného břemene - části trolejbusové dráhy MHD v souvislosti se stavbou „Přeložka silnice III/14539“ -- smlouva uzavřena dne 22. 10. 2012 do doby uzavření smlouvy o zřízení věcného břemene  
/ev. č. DP: A-2093/2012/

**c) Smlouvy uzavřené v období od 01. 01. 2013 do 22. 04. 2013, tj. data vydání zprávy o vztazích mezi propojenými osobami**

- smlouva o zřízení věcného břemene -- předmět věcného břemene -- sdělovací kabel trolejbusové dráhy MHD v souvislosti se stavbou „Vltava ČB - úprava koryta“-- smlouva uzavřena dne 28. 01. 2013 -- smlouva uzavřena na dobu neurčitou - vklad do KN (zapsán 26. 02. 2013 a právní účinky 11. 02. 2013)  
/ev. č. DP: A-2055/2012/
- smlouva o zřízení věcného břemene -- předmět věcného břemene - části trolejbusové dráhy MHD v souvislosti se stavbou „Obchodní dům SCANTO“ -- smlouva uzavřena dne 31. 01. 2013  
/ev. č. DP: A-2088/2012/
- nájemní smlouva /DP-nájemce/ -- předmět nájmu -- část plochy Novin Českobudějovické radnice -- sml. uzavřena dne 22. 01. 2013 - sml. na dobu určitou -- do 31. 12. 2013  
/ev. č. DP: A-2137/2012/
- smlouva o sdružení veřejných zadavatelů -- předmět smlouvy - veřejná zakázka „Dodávka elektrické energie na rok 2014 pro objekty a organizace Statutárního města České Budějovice“ -- smlouva uzavřena dne 25. 03. 2013 -- smlouva uzavřena do doby uzavření smlouvy s vybraným uchazečem  
/ev. č. DP: A-2146/2013/

**2. PŘEHLED SMLUV UZAVŘENÝCH MEZI DOPRAVNÍM PODNIKEM MĚSTA ČESKÉBUDĚJOVICE, A. S. A OSTATNÍMI OSOBAMI OVLÁDANÝMI STEJNOU OVLÁDAJÍCÍ OSOBOU (TJ. STATUTÁRNÍM MĚSTEM ČESKÉ BUDĚJOVICE) – dle seznamu:**

**a) smlouvy s dobou trvání v r. 2012**

Teplárna České Budějovice, a.s.:

- nájemní smlouva /DP-nájemce/ -- předmět nájmu -- nebytový prostor jako sociální zařízení -- sml. uzavřena dne 30. 06. 2004 -- ve znění dodatku č. 1 ze dne 07. 04. 2008, dodatku č. 2 ze dne 17. 02. 2009, dodatku č. 3 ze dne 27. 01. 2010, dodatku č. 4 ze dne 24. 01. 2011 a dodatku č. 5 ze dne 25. 01. 2012 -- sml. uzavřena na dobu neurčitou  
/ev. č. DP: A-894/2004/
- kupní smlouvy na dodávky tepla--předmět smluv -- dodávka tepelné energie ze soustavy centralizovaného zásobování do vozovny autobusů VS1 (č. smlouvy 1.) do vozovny autobusů VS2 (č. smlouvy 2) do vozovny Tr (č. smlouvy 3), všechny tři smlouvy uzavřeny dne 13. 10. 1997 na dobu neurčitou pro odběrná místa 1120-101/000, 1120-110/000 a 1626-110/000  
/ev. č. DP: A-008/1997/
- kupní smlouva na dodávky tepla a teplé vody do objektu předprodeje Otavská 8 -- sml. uzavřena dne 01. 09. 2004 -- sml. uzavřena na dobu neurčitou  
/č. sml.02173/00154/13010-00178/00020 /
- kupní smlouvy na dodávky tepla a teplé vody do objektu předprodeje Bureše 402 -- sml. uzavřena dne 01. 09. 2004 -- sml. uzavřena na dobu neurčitou  
/č. sml.02173/00152/06100-00192/00046/
- smlouvy o zřízení věcného břemene, popř. smlouvy o budoucích smlouvách o zřízení věcného břemene, dohody o umístění stavby /DP- oprávněný z věcného břemene, popř. budoucí oprávněný z věcného břemene/ -- předmět věcných břemen se týká povinnosti strpět umístění částí trolejbusové dráhy MHD včetně vstupu na nemovitosti ve vlastnictví Teplárny České Budějovice, a.s. -- sml. uzavírány v předchozích letech v souvislosti s výstavbami, opravami a rekonstrukcemi trolejbusové dráhy MHD, nebo umístěním a provozováním částí Informačního systému pro cestující MHD (zastávkový informační systém)

Lesy a rybníky města Českých Budějovic s.r.o.:

- kupní smlouva /DP-proávající/ -- předmět smlouvy -- prodej motorové nafty -- sml. uzavřena dne 05. 09. 2005 -- sml. uzavřena na dobu neurčitou  
/ev. č. DP: 2005/127/



- smlouva o sdružení veřejných zadavatelů – předmět smlouvy - zajištění auditorské činnosti pro organizace založené statutárním městem ČB a přezkoumávání hospodaření Statutárního města České Budějovice od r. 2012 -- smlouva uzavřena dne 24. 11. 2011- smlouva ukončena usnesením RM č.198/2012 ze dne 8. 2. 2012 a zrušením zadávacího řízení ze dne 13.02.2012  
/ev. č. DP: A-1959/2011/

#### Správa domů s. r. o.:

- smlouva o sdružení veřejných zadavatelů – předmět smlouvy - zajištění auditorské činnosti pro organizace založené statutárním městem ČB a přezkoumávání hospodaření Statutárního města České Budějovice od r. 2012 -- smlouva uzavřena dne 24. 11. 2011 -- smlouva ukončena usnesením RM č.198/2012 ze dne 8. 2. 2012 a zrušením zadávacího řízení ze dne 13. 02. 2012  
/ev. č. DP: A-1959/2011/
- smlouvy o zřízení věcného břemene, popř. smlouvy o budoucích smlouvách o zřízení věcného břemene, dohody o umístění stavby /DP-oprávněný z věcného břemene, popř. budoucí oprávněný z věcného břemene/ -- předmět věcných břemen se týká povinnosti strpět umístění částí trolejbusové dráhy MHD včetně vstupu na nemovitosti ve vlastnictví Správy domů s. r. o. České Budějovice – sml. uzavírány v předchozích letech v souvislosti s výstavbami, opravami a rekonstrukcemi trolejbusové dráhy MHD, nebo umístěním a provozováním částí Informačního systému pro cestující MHD (zastávkový informační systém)

#### Pohřební ústav města České Budějovice, příspěvková organizace:

- obchodní smlouva o zajištění distribuce jízdenek MHD pro jednotlivou jízdu -- smlouva uzavřena dne 11. 07. 2007  
/ev. č. DP: 240/2007/

#### **b) smlouvy nově uzavřené v roce v r. 2012**

##### Teplárna České Budějovice, a.s.:

- smlouva o budoucí smlouvě o zřízení věcného břemene dohody o umístění stavby /DP-oprávněný z věcného břemene/ -- předmět -- optická síť DP - smlouva uzavřena dne 29. 02. 2012  
/ev. č. DP: A-2007/2012/

#### **c) smlouvy uzavřené v období od 01. 01. 2013 do 22. 04. 2013, tj. data vydání zprávy o vztazích mezi propojenými osobami**

Další smlouvy v tomto období nebyly uzavřeny.

### **III. Jiné právní úkony, které byly učiněny v zájmu propojených osob**

Nebyly učiněny žádné jiné právní úkony v zájmu propojených osob, vyjma uzavřených smluv. Zpracovatel zprávy prohlašuje, že mu nebyla způsobena žádná újma, ani nebyla učiněna žádná jiná opatření ani plnění.

### **IV. Ostatní opatření, která byla v zájmu nebo na popud propojených osob přijata nebo uskutečněna a jejich výhody a nevýhody pro zpracovatele zprávy**

Žádná opatření podobného typu nebyla uskutečněna. Zpracovatel zprávy prohlašuje, že mu nebyla způsobena žádná újma, jelikož nebyla učiněna žádná ostatní opatření ani plnění.

### **V. Závěr**

Ze Smlouvy o závazku veřejné služby k zajištění dopravní obslužnosti zájmového území města České Budějovice a o úhradě prokazatelné ztráty z městské hromadné dopravy pro roky 2009 až 2018 /DP-dopravce/ -- sml. uzavřena dne 29. 12. 2008 -- sml. uzavřena na dobu určitou -- do 31. 12. 2018, ve znění dodatku č. 1 ze dne 11. 05. 2009 (závazek VS pro rok 2009), dodatek č. 2 ze dne 22. 12. 2009 (závazek VS pro rok 2010), dodatek č. 3 ze dne 07. 01. 2011 (závazek VS pro rok 2011), dodatek č. 4 ze dne 20. 12. 2011 (k závazku VS pro rok 2011), dodatek č. 5 ze dne 30. 12. 2011 (závazek VS pro rok 2012) a dodatek č. 6 ze dne 07. 01. 2013 (závazek VS pro rok 2013) /ev. č. DP: A-1470/2008/ - (základní smluvní vztah pro roky 2009 až 2018) - vyplývá, že cena jízdného je pod úrovní nákladů společnosti. Ovládající osoba však vzniklou provozní ztrátu z tohoto titulu hradí z rozpočtu města. Plnění vyplývající ze všech ostatních smluv (včetně případných prací provedených na základě jednorázové objednávky) se uskutečňovala za standardních obchodních podmínek a cen dle platných ceníků, které platí pro všechny odběratele či dodavatele. Nedošlo tedy k žádnému zvýhodnění či znevýhodnění některé ze stran, nebo protiplnění.

Zpracovatel zprávy prohlašuje, že si není vědom toho, že by z uzavřených smluv či přijatých opatření popsaných v této zprávě vznikla společnosti majetková újma.

**Zpráva dozorčí rady za rok 2012**

Dozorčí rada Dopravního podniku města České Budějovice, a. s. pracovala v následujícím složení.

**(od 1. 1. 2012 do 27. 2. 2012)**

Bc. David Sláma, předseda dozorčí rady  
Mgr. Ondřej Flaška, místopředseda dozorčí rady  
Miloslav Novák, člen dozorčí rady  
Miloslav Madarasz, člen dozorčí rady  
Jaromír Kohout, člen dozorčí rady  
Mgr. Blanka Procházková, člen dozorčí rady  
Milan Brabec, člen dozorčí rady  
Jan Leština, člen dozorčí rady  
Ing. Ivan Tekel, člen dozorčí rady

**(od 30. 8. 2012 do 17. 10. 2012)**

Bc. David Sláma, předseda dozorčí rady  
Mgr. Ondřej Flaška, místopředseda dozorčí rady  
Miloslav Madarasz, člen dozorčí rady  
Jaromír Kohout, člen dozorčí rady  
Mgr. Blanka Procházková, člen dozorčí rady  
Milan Brabec, člen dozorčí rady  
Jan Leština, člen dozorčí rady  
Ing. Ivan Tekel, člen dozorčí rady  
Jaroslav Vojč, člen dozorčí rady

**(od 28. 2. 2012 do 29. 8. 2012)**

Bc. David Sláma, předseda dozorčí rady  
Mgr. Ondřej Flaška, místopředseda dozorčí rady  
Miloslav Madarasz, člen dozorčí rady  
Jaromír Kohout, člen dozorčí rady  
Mgr. Blanka Procházková, člen dozorčí rady  
Milan Brabec, člen dozorčí rady  
Jan Leština, člen dozorčí rady  
Ing. Ivan Tekel, člen dozorčí rady

**(od 18. 10. 2012 do 31. 12. 2012)**

Bc. David Sláma, předseda dozorčí rady  
Mgr. Ondřej Flaška, místopředseda dozorčí rady  
Miloslav Madarasz, člen dozorčí rady  
Mgr. Blanka Procházková, člen dozorčí rady  
Milan Brabec, člen dozorčí rady  
Jan Leština, člen dozorčí rady  
Ing. Ivan Tekel, člen dozorčí rady  
Jaroslav Vojč, člen dozorčí rady  
Bohuslav Toráč, člen dozorčí rady

Dozorčí rada plnila své povinnosti v souladu s Obchodním zákoníkem (Zákon č. 513/1991 Sb.) v platném znění a v souladu se stanovami společnosti. V průběhu roku 2012 se dozorčí rada společnosti sešla k jednání ve dnech 30. 1. 2012, 27. 2. 2012, 2. 4. 2012, 4. 6. 2012, 17. 9. 2012 a 22.10. 2012.

Hlavní pozornost činnosti dozorčí rady směřovala k výsledkům hospodaření společnosti za jednotlivá časová období a k vývoji celkového ekonomického plánu. Dozorčí rada se také zabývala provozními záležitostmi společnosti, věnovala pozornost průběhu výběru nového ředitele společnosti a průběhu voleb členů dozorčí rady z řad zaměstnanců společnosti.

Jednání dozorčí rady se pravidelně zúčastňoval ředitel společnosti, který členy dozorčí rady seznamoval s vývojem ve společnosti. V rámci jednání dozorčí rady byl poskytnut prostor zástupcům odborů k vyjádření se k projednávaným otázkám.

Účetní závěrka byla prověřena auditorskou firmou BDO CB s. r. o. Zpráva auditorské společnosti byla předložena předsedům představenstva a dozorčí rady k projednání ve statutárních orgánech společnosti. Výrok auditora k účetní závěrce Dopravního podniku města České Budějovice, a. s., k 31.12. 2012, je „Podle našeho názoru účetní závěrka podává věrný a poctivý obraz aktiv a pasiv společnosti Dopravní podnik města České Budějovice, a. s. k 31.12. 2012 a nákladů a výnosů a výsledku jejího hospodaření za období od 1. 1. 2012 do 31.12. 2012, v souladu s českými účetními předpisy.“

*Dozorčí rada projednala zprávu auditora, vzala na vědomí jeho výrok. Dále přezkoumala účetní závěrku za rok 2012, návrh na rozdělení výsledku hospodaření za rok 2012 a zprávu o podnikatelské činnosti společnosti. Dozorčí rada doporučuje valné hromadě jejich schválení. Dále byla dozorčí radou projednána Zpráva o vztazích mezi ovládající osobou a ostatními osobami ovládanými stejnou ovládající osobou a neshledala nedostatků v této zprávě a její úplnosti.*

Bc. David Sláma  
předseda dozorčí rady

Mgr. Ondřej Flaška  
místopředseda dozorčí rady

## Zpráva nezávislého auditora

### Akcionáři společnosti Dopravní podnik města České Budějovice, a. s.

Na základě provedeného auditu jsme dne 25. 3. 2013 vydali k účetní závěrce, která je součástí této výroční zprávy, zprávu následujícího znění:

"Provedli jsme audit přiložené účetní závěrky společnosti Dopravní podnik města České Budějovice, a. s., se sídlem Novohradská 738/40, České Budějovice, identifikační číslo 25166115, která se skládá z rozvahy k 31. 12. 2012, výkazu zisku a ztráty za období od 1. 1. 2012 do 31. 12. 2012 a přílohy této účetní závěrky, která obsahuje popis použitých podstatných účetních metod a další vysvětlující informace.

### Odpovědnost statutárního orgánu účetní jednotky za účetní závěrku

Statutární orgán společnosti Dopravní podnik města České Budějovice, a. s. je odpovědný za sestavení účetní závěrky, která podává věrný a poctivý obraz v souladu s českými účetními předpisy, a za takový vnitřní kontrolní systém, který považuje za nezbytný pro sestavení účetní závěrky tak, aby neobsahovala významné nesprávnosti způsobené podvodem nebo chybou.

### Odpovědnost auditora

Naši odpovědností je vyjádřit na základě provedeného auditu výrok k této účetní závěrce. Audit jsme provedli v souladu se zákonem o auditorech, mezinárodními auditorskými standardy a souvisejícími aplikačními doložkami Komory auditorů České republiky. V souladu s těmito předpisy jsme povinni dodržovat etické požadavky a naplánovat a provést audit tak, abychom získali přiměřenou jistotu, že účetní závěrka neobsahuje významné nesprávnosti.

Audit zahrnuje provedení auditorských postupů k získání důkazních informací o částkách a údajích zveřejněných v účetní závěrce. Výběr postupů závisí na úsudku auditora, zahrnujícím i vyhodnocení rizik významné nesprávnosti údajů uvedených v účetní závěrce způsobené podvodem nebo chybou. Při vyhodnocování těchto rizik auditor posoudí vnitřní kontrolní systém relevantní pro sestavení účetní závěrky podávající věrný a poctivý obraz. Cílem tohoto posouzení je navrhnout vhodné auditorské postupy, nikoli vyjádřit se k účinnosti vnitřního kontrolního systému účetní jednotky. Audit též zahrnuje posouzení vhodnosti použitých účetních metod, přiměřenosti účetních odhadů provedených vedením a dále posouzení celkové prezentace účetní závěrky.

Jsme přesvědčeni, že důkazní informace, které jsme získali, poskytují dostatečný a vhodný základ pro vyjádření našeho výroku.



## Výrok auditora

Podle našeho názoru účetní závěrka podává věrný a poctivý obraz aktiv a pasiv společnosti Dopravní podnik města České Budějovice, a. s. k 31. 12. 2012 a nákladů a výnosů a výsledku jejího hospodaření za období od 1. 1. 2012 do 31. 12. 2012, v souladu s českými účetními předpisy."

## Jiné skutečnosti

Účetní závěrku společnosti Dopravní podnik města České Budějovice, a. s. k 31. 12. 2011 ověřoval jiný auditor, který ve své zprávě ze dne 13. 2. 2012 vydal k této závěrce výrok bez výhrad."

## Zpráva o zprávě o vztazích mezi propojenými osobami

Ověřili jsme věcnou správnost údajů uvedených ve zprávě o vztazích mezi propojenými osobami společnosti Dopravní podnik města České Budějovice, a. s. za období od 1. 1. 2012 do 31. 12. 2012. Za sestavení této zprávy o vztazích je odpovědný statutární orgán společnosti Dopravní podnik města České Budějovice, a. s.. Naším úkolem je vydat na základě provedeného ověření stanovisko k této zprávě o vztazích.

Ověření jsme provedli v souladu s AS č. 56 Komory auditorů České republiky. Tento standard vyžaduje, abychom plánovali a provedli ověření s cílem získat omezenou jistotu, že zpráva o vztazích neobsahuje významné věcné nesprávnosti. Ověření je omezeno především na dotazování pracovníků společnosti a na analytické postupy a výběrovým způsobem provedené prověření věcné správnosti údajů. Proto ověření poskytuje nižší stupeň jistoty než audit. Audit zprávy o vztazích jsme neprováděli, a proto nevyjadřujeme výrok auditora.

Na základě našeho ověření jsme nezjistili žádné skutečnosti, které by nás vedly k domněnce, že zpráva o vztazích mezi propojenými osobami společnosti Dopravní podnik města České Budějovice, a. s. za období od 1. 1. 2012 do 31. 12. 2012 obsahuje významné věcné nesprávnosti.

## Zpráva o ověření výroční zprávy

Ověřili jsme též soulad výroční zprávy společnosti Dopravní podnik města České Budějovice, a. s. s účetní závěrkou, která je v této výroční zprávě obsažena. Za správnost výroční zprávy je zodpovědný statutární orgán společnosti Dopravní podnik města České Budějovice, a. s. Naším úkolem je vydat na základě provedeného ověření výrok o souladu výroční zprávy s účetní závěrkou.

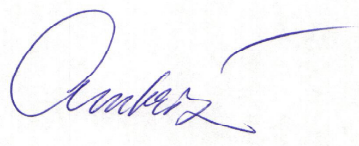
Ověření jsme provedli v souladu s mezinárodními auditorskými standardy a souvisejícími aplikačními doložkami Komory auditorů České republiky. Tyto standardy vyžadují, aby auditor naplánoval a provedl ověření tak, aby získal přiměřenou jistotu, že informace obsažené ve výroční zprávě, které popisují skutečnosti, jež jsou též předmětem zobrazení v účetní závěrce,

jsou ve všech významných ohledech v souladu s příslušnou účetní závěrkou. Jsme přesvědčeni, že provedené ověření poskytuje přiměřený podklad pro vyjádření výroku auditora.

Podle našeho názoru jsou informace uvedené ve výroční zprávě společnosti Dopravní podnik města České Budějovice, a. s. k 31. 12. 2012 ve všech významných ohledech v souladu s výše uvedenou účetní závěrkou.

V Českých Budějovicích dne 28. května 2013

BDO CB s. r. o., auditorské oprávnění č. 094  
zastoupená partnerem:



Ing. Vladimír Ambrož  
auditorské oprávnění č. 0129

