



Dopravní podnik
města České Budějovice, a. s.

Výroční zpráva 2009



Obsah

Úvodní slovo ředitele a místopředsedy představenstva společnosti	1
Základní údaje o společnosti	2
Orgány společnosti a organizační struktura	3
Významné události roku 2009	4
Očekávané události v roce 2010	5
Přehled vybraných ukazatelů	6
Výsledky hospodaření ve zkratce	7
Zpráva o podnikatelské činnosti a stavu majetku společnosti	8
Rozvaha	10
Výkaz zisků a ztrát	13
Příloha k účetní závěrce	14
Přehled o peněžních tocích - Cash Flow	22
Zpráva o vztazích mezi propojenými osobami	23
Zpráva dozorčí rady	29
Výrok auditora	30

Úvodní slovo ředitele a místopředsedy představenstva společnosti

Vážení akcionáři, vážení obchodní přátelé, dámy a pánové,
předkládám Vám výroční zprávu akciové společnosti Dopravní podnik města České Budějovice, a. s. za rok 2009.

V jubilejním roce 2009, kdy jsme oslavili 100leté výročí existence MHD v Českých Budějovicích, se společnosti podařilo splnit plánovaný hospodářský výsledek, a to i přes některé jevy, které byly projevem hospodářské krize. Tyto jevy, zejména nižší tržby z MHD a externích výkonů naší společnosti, zásadně ovlivnily hospodaření roku 2009.

Výpadek výše uvedených výnosů byl eliminován úsporou nákladů, a to zejména nákladů na PHM, elektrickou energii a osobních nákladů.

Přepravní potřeby zadavatelů, kterými jsou Statutární město České Budějovice, Jihočeský kraj a příměstské obce, byly dodrženy v souladu s uzavřenými smlouvami.

V oblasti investiční politiky byly v tomto roce realizovány významné akce, které souvisely zejména s pokračováním obnovy vozového parku - byly pořízeny dva kloubové nízkopodlažní autobusy v celkové hodnotě 14,3 mil. Kč bez DPH a dva kloubové nízkopodlažní trolejbusy v celkové hodnotě 25,9 mil. Kč bez DPH, dále byly ve vlastní režii zmodernizovány 3 autobusy a 2 trolejbusy v hodnotě celkem 14,0 mil. Kč bez DPH. Dále pokračovala modernizace řízení tyristorové měničny MR1 a MR3 ve výši 4,6 mil. Kč. V oblasti palubní informatiky bylo vybaveno dalších 6 vozů MHD pokročilou technologií - palubními digitálními obrazovkovými terminály pro poskytování informací cestujícím ve vozidlech MHD. Byla zahájena realizace projektu „Informační systém pro cestující MHD v Českých Budějovicích“ který je spolufinancován z prostředků EU v rámci programu ROP NUTS II Jihozápad a v roce 2009 zde bylo proinvestováno 9,4 mil. Kč. Tento projekt v hodnotě 28 mil. Kč s celkovou výší finanční dotace ze zdrojů EU 18,4 mil. Kč bude dokončen v roce 2010.

Rok 2009 byl prvním rokem, kdy se do hospodaření společnosti promítly důsledky ekonomické a finanční krize, přesto jej z hlediska hospodaření hodnotím pozitivně. Věřím, že podobně obstojíme i v nelehkém roce příštím.

Chtěl bych poděkovat všem zaměstnancům a členům statutárních orgánů společnosti za jejich práci, představitelům města za vnímání důležitosti MHD a vytváření podmínek pro naši činnost, obchodním partnerům za vstřícnost a v neposlední řadě i cestující veřejnosti za přízeň.

Ing. Lubomír Půlpán
ředitel a místopředseda představenstva a.s.

Základní údaje o společnosti

Dopravní podnik města České Budějovice, a.s. byl zapsán do obchodního rejstříku, vedeného Krajským soudem v Českých Budějovicích, oddíl B, vložka 868, dne 1.zář 1997

Obchodní jméno:	Dopravní podnik města České Budějovice, a.s.
Sídlo:	Novohradská 738/40, 370 33 České Budějovice
IČ:	25166115
DIČ:	CZ25166115
Právní forma:	akciová společnost
Akcionář:	jediný akcionář - Statutární město České Budějovice, IČ: 002 44 732
Základní kapitál:	467.200.000,- Kč

Předmět podnikání společnosti:

- provozování dráhy trolejbusové
- provozování drážní dopravy na dráze trolejbusové
- provádění technickobezpečnostních zkoušek drážních vozidel drah trolejbusových
- opravy silničních vozidel
- revize, prohlídky a zkoušky určených technických zařízení v provozu
- provádění staveb, jejich změn a odstraňování
- silniční motorová doprava
 - vnitrostátní příležitostná osobní
 - mezinárodní příležitostná osobní
 - vnitrostátní veřejná linková
 - vnitrostátní zvláštní linková
 - mezinárodní kyvadlová
- montáž, opravy, revize a zkoušky elektrických zařízení
- montáž, opravy, revize a zkoušky tlakových zařízení a nádob na plyny
- zámečnictví, nástrojařství
- obráběčství
- opravy ostatních dopravních prostředků a pracovních strojů
- klempířství a opravy karosérií
- montáž, opravy, revize a zkoušky zdvihacích zařízení
- výroba, instalace, opravy elektrických strojů a přístrojů, elektronických a telekomunikačních zařízení
- výroba, obchod a služby neuvedené v přílohách 1 až 3 živnostenského zákona, jež zahrnuje obory:
 - Práce pomocí zdvihací techniky
 - Zemní práce pomocí mechanizace
 - Zprostředkovatelská činnost
 - Koupě zboží za účelem jeho dalšího prodeje a prodej
 - Pronájem věcí movitých a nemovitých
 - Reklamní činnost
 - Kopírovací práce
 - Provozování čerpacích stanic s palivy a mazivy
 - Údržba motorových vozidel a jejich příslušenství
 - Přípravné práce pro stavby
 - Inženýrská činnost v investiční výstavbě

Orgány společnosti a organizační struktura

Představenstvo - ke dni 31.12.2009

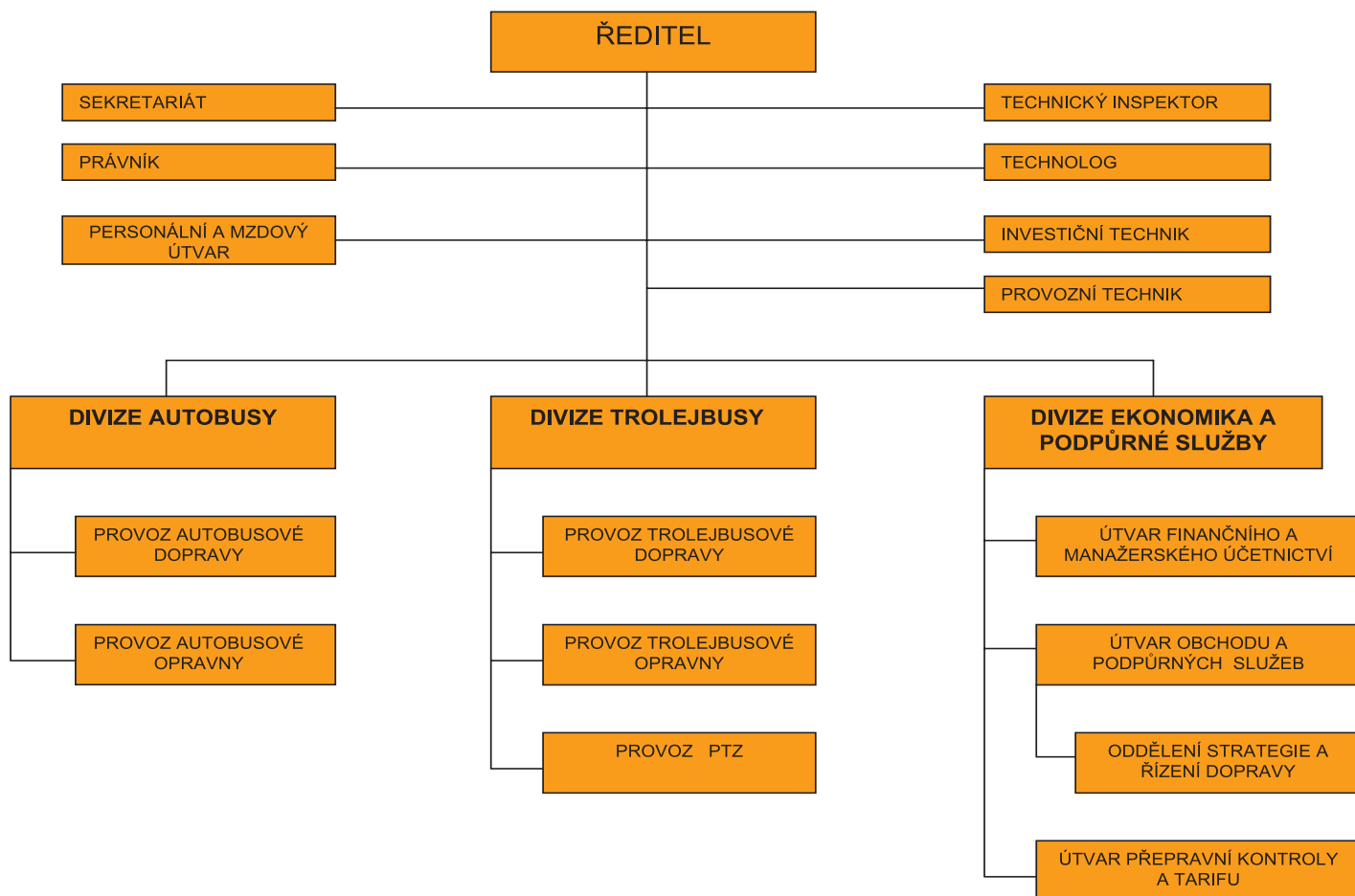
Mgr. Juraj Thoma, předseda představenstva
 Ing. Lubomír Půlpán, místopředseda představenstva
 Ing. Josef Bína, člen představenstva
 Petr Kocar, člen představenstva
 Michal Šebek, člen představenstva
 MUDr. Martin Kuba, člen představenstva
 Ing. Zdeněk Blažek, člen představenstva

Dozorčí rada - ke dni 31.12.2009

PhDr. Jaromír Procházka, předseda dozorčí rady
 Doc. RNDr. Miroslav Tetter, CSc., člen dozorčí rady
 Ing. Vladimír Brůha, člen dozorčí rady
 Milan Kadlec, člen dozorčí rady
 Ing. Petr Maroš, člen dozorčí rady
 Miroslav Novák, člen dozorčí rady
 Miloslav Madarasz, člen dozorčí rady
 Jaromír Kohout, člen dozorčí rady
 Pavel Mahr, člen dozorčí rady

V období od 1. ledna 2010 do data vydání výroční zprávy za rok 2009, nedošlo ke změně v orgánech společnosti.

Organizační struktura



Významné události roku 2009

Rok 2009 představoval pro dopravní podnik historický mezník. V červnu uplynulo již 100 let od významné události v životě města České Budějovice, kdy roku 1909 vyjel do ulic první dopravní prostředek městské hromadné dopravy. V průběhu celého roku a především pak v červnu byly organizovány akce, které toto výročí připomínaly. Na sobotu 13. června připravil dopravní podnik Den otevřených dveří, kde byly návštěvníkům zpřístupněny obě vozovny. Návštěvníci se dozvěděli zajímavé informace z historie městské hromadné dopravy a měli možnost obdivovat přehlídku dobových i současných vozidel, a to vše za doprovodu kulturních akcí.

V květnu byl spuštěn městský projekt „Město v mobilu“, který kromě placení parkovného pomocí mobilního telefonu zahrnuje i možnosti platby za jednotlivé jízdné v MHD pomocí mobilního telefonu cestujícího.

Jako každoročně pokládáme za významné především investice na obnovu vozového parku. Nově byly pořízeny dva autobusy a dva trolejbusy v celkové hodnotě 40,2 mil. Kč a dále byla provedena celková modernizace tří autobusů a dvou trolejbusů v hodnotě 14 mil. Kč.

V roce 2009 byly uvedeny do provozu další vozové informační displeje, tzv. projekt „CityDisplay“, a ke konci roku již je provozován 31 kus tohoto zařízení, které slouží nejen pro komerční využití formou provozování reklamy, ale za součinnosti s regionální televizí GIMI jsou zde pravidelně zveřejňovány i zprávy a aktuality.

V roce 2009 byla zahájena realizace projektu „Informační systém pro cestující MHD v Českých Budějovicích“ který je spolufinancován z prostředků EU v rámci programu ROP NUTS II Jihozápad. V roce 2009 zde bylo proinvestováno 9,4 mil. Kč. Tento projekt v hodnotě 28 mil. Kč s celkovou výší finanční dotace ze zdrojů EU 18,4 mil. Kč bude dokončen v roce 2010.

Významným počinem ke zlepšení budoucích služeb MHD je zahájení prací na novém Generelu MHD v Českých Budějovicích pro roky 2010 - 2020. Na základě jeho výstupů budeme navrhovat krátkodobá i střednědobá opatření a změny vedoucí k optimalizaci provozu MHD.

V závěru roku 2009 se do hospodaření dopravního podniku začínaly promítat důsledky ekonomické a finanční krize. Tyto jevy, zejména nižší tržby z MHD a externích výkonů zásadně ovlivnily ekonomické výsledky. Výpadek výnosů byl však eliminován úsporou nákladů, a to zejména nákladů na PHM, elektrickou energii a osobních nákladů.



Očekávané události v roce 2010

Generální změna jízdních řádů s platností od 13. prosince 2009 přináší pro rok 2010 poměrně rozsáhlá omezení provozu MHD, která vycházejí z úsporných opatření v městském rozpočtu. Mezi nejvýraznější změny patří zrušení tří nočních linek č. 52, č. 53 a č. 59 a nahrazení pouze jedinou linkou č. 50, dále zrušení trolejbusové linky č. 15 a také omezení počtu spojů ve víkendovém provozu.

Na základě vypovězení smlouvy o zajištění IDS ze strany Statutárního města České Budějovice došlo k 31.12. 2009 ke zrušení dosavadního systému IDS. Linka č. 104, která byla jedinou linkou zahrnutou do IDS, je od 1. ledna 2010 nahrazena linkou č. 4 se standardním tarifem a způsobem odbavení cestujících.

V polovině roku 2010 je plánováno dokončení významné investice „Zastávkový informační systém pro cestující MHD v Českých Budějovicích“. Po jeho spuštění se tak cestující budou moci přímo na 70 vybraných zastávkách dozvědět z nových digitálních označků informace o skutečných časech odjezdů vozů MHD a další provozní informace přímo z dispečinku.

V druhé polovině roku bude dokončeno zpracování Generelu MHD pro roky 2010 až 2020. První změny v systému provozování MHD, vycházející z tohoto materiálu, budeme navrhovat již od prosince 2010.

I v roce 2010, v rámci programu obnovy vozového parku MHD, plánujeme pořízení dalších tří nízkopodlažních autobusů. Současně bude pokračováno v realizaci modernizací vozidel MHD.



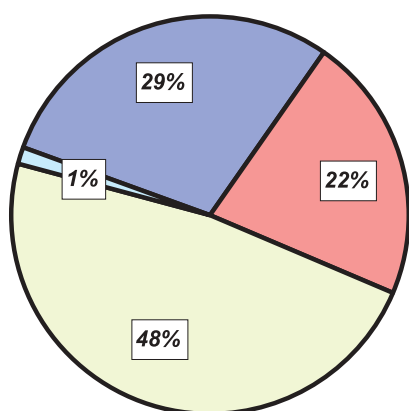
Přehled vybraných ukazatelů

rok		2009	2008	2007
počet pracovníků přepočtený	osob	434	433	430
z toho: řidiči MHD	osob	222	227	230
ostatní kategorie D	osob	156	147	140
THP	osob	56	59	60
počet linek		19	22	22
z toho: autobusových		13	14	13
trolejbusových		6	8	9
délka linek	km	225,5	246,5	240,3
z toho: autobusových	km	166,2	175,1	163,1
trolejbusových	km	59,3	71,4	77,2
počet zastávek		390	384	384
počet vypravených vozů v pracovní den ve špičce		97	97	96
z toho: autobusy		59	59	59
trolejbusy		38	38	37
počet vypravených vozů v pracovní den v sedle		57	54	56
z toho: autobusy		31	29	30
trolejbusy		26	25	26
počet vypravených vozů v sobotu, neděli a svátek		41	40	38
z toho: autobusy		19	19	20
trolejbusy		22	21	18
ujeté km MHD celkem	tis.km	6 019	6 087	6 095
z toho: autobusy	tis.km	3 484	3 511	3 618
trolejbusy	tis.km	2 535	2 576	2 477
přepravené osoby MHD celkem	tis.osob	40 279	40 974	42 222
z toho: autobusy	tis.osob	23 286	23 625	25 034
trolejbusy	tis.osob	16 993	17 349	17 188

Výsledky hospodaření ve zkratce

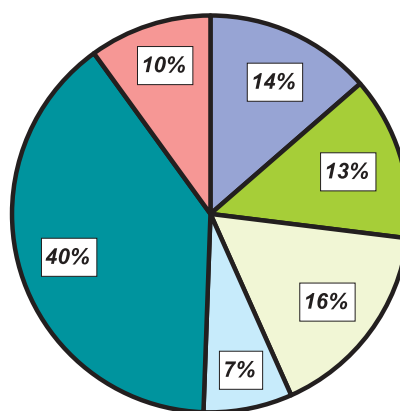
rok		2009	2008	2007
VÝNOSY				
Výnosy celkem, vč. úhrady prokazatelné ztráty	tis. Kč	449 143	476 944	437 449
z toho: výnosy z MHD	tis. Kč	130 602	136 101	123 563
výnosy z ostatních činností	tis. Kč	97 817	121 608	95 611
výnosy-úhrada provozní ztráty	tis. Kč	214 669	194 935	205 302
výnosy-úhrada přiměřeného zisku	tis. Kč	6 055	24 300	12 973
Rozpis úhrady provozní ztráty celkem	tis. Kč	214 669	194 935	205 302
z toho: od města Č.Budějovice	tis. Kč	192 738	174 534	186 340
od obcí a Krajského úřadu	tis. Kč	21 931	20 401	18 962
NÁKLADY				
náklady celkem	tis. Kč	440 033	450 143	423 218
z toho: materiál a náhradní díly	tis. Kč	60 029	56 663	55 278
paliva a energie	tis. Kč	58 109	69 328	61 436
odpisy, rezervy a opr.položky	tis. Kč	72 352	69 892	76 557
spotřebované služby	tis. Kč	32 308	34 162	36 484
osobní náklady	tis. Kč	173 776	166 604	157 709
ostatní provozní náklady	tis. Kč	43 459	53 494	35 754
výsledek hospodaření	tis. Kč	9 110	26 801	14 231

VÝNOSY 2009 v tis. Kč



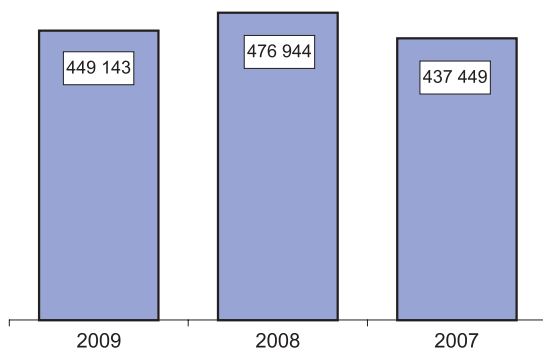
Výnosy - úhrada provozní ztráty	(48%)
Výnosy MHD	(29%)
Výnosy z ostatních činností	(22%)
Výnosy - úhrada přiměřeného zisku	(1%)

NÁKLADY 2009 v tis. Kč

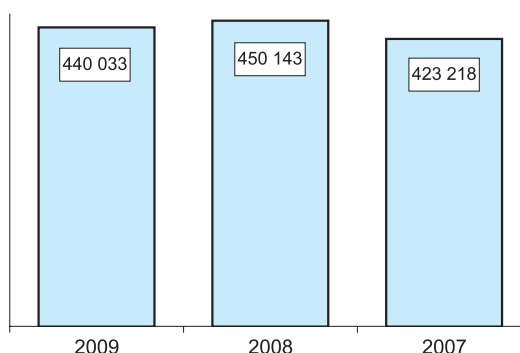


Osobní náklady	(40%)
Odpisy, rezervy a opr.položky	(16%)
Paliva a energie	(13%)
Materiál a náhradní díly	(14%)
Spotřebované služby	(7%)
Ostatní provozní náklady	(10%)

VÝNOSY - vývoj



NÁKLADY - vývoj



1. Oblast hlavní činnosti - Městská hromadná doprava

Městská hromadná doprava je prováděna na základě smluv o závazku veřejné služby, které jsou individuálně uzavřeny s jednotlivými objednateli této služby. Základním závazkovým vztahem je smlouva se Statutárním městem České Budějovice, tj. „Smlouva o závazku veřejné služby k zajištění dopravní obslužnosti zájmového území města České Budějovice a o úhradě prokazatelné ztráty z městské hromadné dopravy pro roky 2009 až 2018“ s dodatky č. 1 a č. 2. Dále jsou uzavřeny obdobné smlouvy o závazku veřejné služby, a to s Jihočeským krajem a příměstskými obcemi.

V roce 2009 bylo pro zajištění MHD dle schválených jízdních řádů plánováno ujet celkem 6 040 km, z toho 5 416 tis. km na území města, a 624 tis. km pro ostatní obsluhované obce. Skutečně bylo ujet 6 019 tis.km. Rozdíl je způsoben změnami na tratích a objížďkami. Proti roku 2008 bylo ujet o 68 tis. km méně tj. - 1,1%.

Tržby z hlavní činnosti, tj. přepravy MHD plánované ve výši 138 000 tis. Kč byly splněny na 93,86 %, což je absolutně 129 531 tis. Kč. V porovnání s rokem 2008 jsme utržili o 5 168 tis. Kč méně (tj. pokles - 3,84 %).

Na celkových tržbách z jízdného 129 531 tis. Kč se jednotlivé druhy jízdného podílí následovně:

- předplatné	- 63 491 tis. Kč
- jednotlivé jízdenky	- 30 366 tis. Kč
- jízdenky prodané v automatech	- 35 674 tis. Kč

Ostatní tržby z přepravy MHD v částce 1 071 tis. Kč jsou za:

- tržby z prodeje jízdních řádů	- 540 tis. Kč
- tržby za průkazky a známky zaměstnanců	- 480 tis. Kč
- náhradní přeprava za trolejbusy	- 51 tis. Kč

Činnost byla zajišťována vozidly MHD ve skladbě :

Autobusy:

Karosa řady 731,931	6 kusů	
Karosa řady 732	14 kusů	
Karosa řady 741,941	24 kusy	
Karosa Renault nízkopodlažní	22 kusy	
Solaris nízkopodlažní 12 m	3 kusy	
Solaris nízkopodlažní 15 m	3 kusy	
Irisbus - nízkopodlažní	15 kusů	
Irisbus - nízkopodlažní	4 kusy	(najaté od Města Č.Budějovice)
Citelis 12m - nízkopodlažní	2 kusy	
Crosway 12m	2 kusy	
Celkem autobusy MHD	95 kusů	

Trolejbusy:

Tr 15	25 kusů	
Tr 15 M	10 kusů	
Tr 21	1 kus	
Tr 25	15 kusů	
Tr 25	2 kusy	(najaté od Města Č.Budějovice)
Celkem trolejbusy MHD	53 kusy	

2. Ostatní podnikatelské aktivity

V oblasti doplňkových podnikatelských aktivit má na celkovém objemu tržeb největší podíl servis vozidel (pneu, myčka, lakovna, opravy). V roce 2009 činily tržby v této oblasti 11 676 tis. Kč. Velký podíl na externích výnosech představuje využití dopravních prostředků, jako nosičů reklamy. Výnosy z reklamní činnosti nabídkou nových reklamních nosičů a využitím moderních možností reklamních polepů dosáhly 10 250 tis. Kč. U nepravidelné dopravy došlo k omezení aktivit a tržby v této oblasti klesly na 4 676 tis. Kč. Dále bylo prodáno za 25 026 tis. Kč nafty externím odběratelům.

3. Investiční politika

V roce 2009 bylo proinvestováno celkem 76 127 tis. Kč. Z toho vlastní zdroje činily 66 502 tis. Kč a dotace ze státního rozpočtu 3 570 tis. Kč. Investiční prostředky z dotací byly kompletně použity pouze pro pořízení vozidel MHD.

Jako v předchozích letech byla investiční politika zaměřena hlavně na obnovu vozidel MHD, s důrazem na nákup nízkopodlažních vozidel.

V roce 2009 byly pořízeny 2 ks nízkopodlažních kloubových autobusů značky Irisbus PU09D1 za 14 280 tis. Kč a 2 ks nízkopodlažních kloubových trolejbusů značky Škoda 25 Tr za 25 920 tis. Kč. Dále byly vlastními kapacitami provedeny modernizace 3 kusů autobusů v ceně 6 600 tis. Kč, a 2 kusů trolejbusů v ceně 7 418 tis. Kč. Ostatní investice byly směřovány do obnovy technologických zařízení, ekologických opatření, programu energetických úspor.

4. Obchodní politika a marketink

Cílem obchodně marketinkové politiky společnosti je udržení stávajících cestujících MHD. Na základě stanovení a pravidelného hodnocení kvalitativních kritérií přepravy, tzv. Standardů kvality, především pak parametrů bezpečnosti, spolehlivosti, přesnosti provozu, návaznosti spojů, čistoty vozů, dostupnosti jízdenek a provozních informací.

Další marketinkový prvek s možností komerčního využití je realizace projektu s názvem CityDisplay. Jedná se o instalaci a zprovoznění speciálních zobrazovacích jednotek ve vybraných vozech MHD, kterých je již 31. Cestujícím jsou ve formě videoprodukce poskytovány informace z provozu MHD, stručný přehled regionálních zpráv a samostatná sekce je využita pro komerční reklamu.

Trvale je prováděna akviziční činnost s cílem získání nových zákazníků pro zakázky z oblasti oprav a servisů vozidel, lakování vozidel a technologických celků, reklamy.

5. Stav majetku společnosti

Podstatnou změnou struktury majetku společnosti je navýšení základního kapitálu společnosti ke dni 1. 1. 2009 ve výši 23.016 tis.Kč. Podrobné údaje jsou uvedeny v Příloze účetní závěrky.

Rozvaha v plném rozsahu k 31. prosinci 2009 (v tis. Kč)

označ.	AKTIVA	řádek	2009			2008	2007
			brutto	korekce	netto	netto	netto
	AKTIVA CELKEM	1	1 614 607	764 145	850 462	859 648	830 877
A.	Pohledávky za upsaný vlastní kapitál	2					
B.	Stálá aktiva	3	1 550 629	746 341	804 288	811 161	780 597
B.I.	Dlouhodobý nehmotný majetek	4	12 565	7 264	5 301	1 748	1 837
B.I.1.	Zřizovací výdaje	5	585	585			
B.I.2.	Nehmotné výsledky výzkumu a vývoje	6					
B.I.3.	Software	7	7 664	6 679	985	1 748	1 721
B.I.4.	Ocenitelná práva	8					
B.I.5.	Goodwill	9					
B.I.6.	Jiný dlouhodobý nehmotný majetek	10					
B.I.7.	Nedok. dlouhodobý nehmotný majetek	11	4 316		4 316		116
B.I.8.	Poskytnuté zálohy na DNM	12					
B.II.	Dlouhodobý hmotný majetek	13	1 538 064	739 077	798 987	809 413	778 760
B.II.1.	Pozemky	14	45 747		45 747	45 747	45 138
B.II.2.	Stavby	15	446 182	125 664	320 518	326 474	316 731
B.II.3.	Samost. movité věci a soubory mov. věcí	16	1 027 072	613 413	413 659	422 655	408 360
B.II.4.	Pěstitelské celky trvalých porostů	17					
B.II.5.	Základní stádo a tažná zvířata	18					
B.II.6.	Jiný dlouhodobý hmotný majetek	19					
B.II.7.	Nedok. dlouhodobý hmotný majetek	20	18 678		18 678	14 188	8 531
B.II.8.	Poskytnuté zálohy na DHM	21	385		385	349	
B.II.9.	Oceňovací rozdíl k nabytému majetku	22					
B.III.	Dlouhodobý finanční majetek	23					
B.III.1.	Podíly v ovládaných a řízených osobách	24					
B.III.2.	Podíly v úč.jednotkách pod podst.vlivem.	25					
B.III.3.	Ostatní dlouhod.cenné papíry a podíly	26					
B.III.4.	Půjčky a úvěry ovlád. a říz. osobám	27					
B.III.5.	Jiný dlouh. finanční majetek	28					
B.III.6.	Pořizovaný dlouhodobý finanční majetek	29					
B.III.7.	Poskytnuté zálohy na dlouhod. fin. majetek	30					
C.	Oběžná aktiva	31	62 161	17 804	44 357	46 593	48 316
C.I.	Zásoby	32	19 025	1 621	17 404	17 169	15 792
C.I.1.	Materiál	33	19 025	1 621	17 404	17 169	15 792
C.I.2.	Nedok.výroba a polotovary	34					
C.I.3.	Výrobky	35					
C.I.4.	Zvířata	36					
C.I.5.	Zboží	37					
C.I.6.	Poskytnuté zálohy na zásoby	38					
C.II.	Dlouhodobé pohledávky	39					
C.II.1.	Pohledávky z obchodních vztahů	40					
C.II.2.	Pohledávky za ovládanými a řízenými osob.	41					
C.II.3.	Pohledávky za úč.jednotkami pod podst.vl.	42					
C.II.4.	Pohledávky za společníky, členy družstva	43					
C.II.5.	Dohadné účty aktivní	44					
C.II.6.	Jiné pohledávky	45					
C.II.7.	Odložená daňová pohledávka	46					

označ. AKTIVA	řádek	2009			2008	2007
		brutto	korekce	netto	netto	netto
C.III. Krátkodobé pohledávky	47	34 818	16 183	18 635	14 749	17 054
C.III.1. Pohled. z obchodních vztahů	48	8 550	1 135	7 415	5 023	6 829
C.III.2. Pohledávky za ovládanými a řízenými osob.	49					
C.III.3. Pohledávky za úč.jednotkami pod podst.vl.	50					
C.III.4. Pohledávky za společníky, členy družstva	51					
C.III.5. Sociální zabezpečení a zdrav. pojištění	52					
C.III.6. Stát - daňové pohledávky	53	8 947		8 947	7 162	8 015
C.III.7. Ostatní poskytnuté zálohy	54	961		961	530	1 240
C.III.8. Dohadné účty aktivní	55	629		629	1 299	292
C.III.9. Jiné pohledávky	56	15 731	15 048	683	735	678
C.IV. Finanční majetek	57	8 318		8 318	14 675	15 470
C.IV.1. Peníze	58	1 209		1 209	1 900	1 568
C.IV.2. Účty v bankách	59	7 109		7 109	12 775	13 902
C.IV.3. Krátkodobé cenné papíry a podíly	60					
C.IV.4. Pořízovaný krátkodobý finanční majetek	61					
D. Časové rozlišení	62	1 817		1 817	1 894	1 964
D.I.1. Náklady příštích období	63	1 171		1 171	1 268	1 228
D.I.2. Komplexní náklady příštích období	64					
D.I.3. Příjmy příštích období	65	646		646	626	736



označ.	PASIVA	řádek	2009	2008	2007
	PASIVA CELKEM	66	850 462	859 648	830 877
A.	Vlastní kapitál	67	682 379	673 269	623 452
A.I.	Základní kapitál	68	467 200	467 200	444 184
A.I.1.	Základní kapitál	69	467 200	444 184	444 184
A.I.2.	Vlastní akcie a vl. obch. podíly	70			
A.I.3.	Změny základního kapitálu	71		23 016	
A.II.	Kapitálové fondy	72	119 788	119 788	119 788
A.II.1.	Emisní ážio	73			
A.II.2.	Ostatní kapitálové fondy	74	119 788	119 788	119 788
A.II.3.	Oceňovací rozd. z přecenění majetku	75			
A.II.4.	Oceňovací rozd. z přecenění při přem.	76			
A.III.	Rez. fondy, nedělit. fond a ost. fondy	77	64 865	63 525	62 814
A.III.1.	Zákonný rezervní fond/Nedělit. fond	78	53 772	52 432	51 721
A.III.2.	Statutární a ost. fondy	79	11 093	11 093	11 093
A.IV.	Výsledek hospodaření min. let	80	21 416	-4 045	-17 565
A.IV.1.	Nerzd. zisk minulých let	81	21 416		
A.IV.2.	Neuhraz. ztráta min. let	82		-4 045	-17 565
A.V.	Výsledek hospodaření běžn. úč. období	83	9 110	26 801	14 231
B.	Cizí zdroje	84	162 050	180 053	199 850
B.I.	Rezervy	85			
B.I.1.	Rezervy podle zvl. pr. předpisů	86			
B.I.2.	Rezerva na důchody a podob. závazky	87			
B.I.3.	Rezerva na daň z příjmu	88			
B.I.4.	Ostatní rezervy	89			
B.II.	Dlouhodobé závazky	90	49 888	46 869	42 299
B.II.1.	Závazky z obchodních vztahů	91			
B.II.2.	Závazky k ovlád. a řízeným osobám	92			
B.II.3.	Závazky k účet. jednotkám pod podst.v.	93			
B.II.4.	Závazky ke společníkům a čl. družstva	94			
B.II.5.	Dlouhodobé přijaté zálohy	95			
B.II.6.	Vydané dluhopisy	96			
B.II.7.	Dlouhodobé směnky k úhradě	97			
B.II.8.	Dohadné účty pasívní	98			
B.II.9.	Jiné závazky	99			
B.II.10.	Odložený daňový závazek	100	49 888	46 869	42 299
B.III.	Krátkodobé závazky	101	40 305	37 110	37 260
B.III.1.	Závazky z obchodních vztahů	102	25 360	23 550	22 845
B.III.2.	Závazky k ovlád. a řízeným osobám	103			
B.III.3.	Závazky k účet. jednotkám pod podst.v.	104			
B.III.4.	Závazky ke společníkům a čl. družstva	105			
B.III.5.	Závazky k zaměstnancům	106	8 638	7 970	8 163
B.III.6.	Závazky ze sociál. zabezp.a zdr. poj.	107	4 684	4 130	4 389
B.III.7.	Stát - daňové závazky a dotace	108	1 137	890	1 176
B.III.8.	Krátkodobé přijaté zálohy	109	15	70	85
B.III.9.	Vydané dluhopisy	110			
B.III.10.	Dohadné účty pasívní	111	269	254	311
B.III.11.	Jiné závazky	112	202	246	291
B.IV.	Bankovní úvěry a výpomoci	113	71 857	96 074	120 291
B.IV.1.	Bankovní úvěry dlouhodobé	114	71 857	96 074	120 291
B.IV.2.	Krátkodobé bankovní úvěry	115			
B.IV.3.	Krátkodobé finanční výpomoci	116			
C.	Časové rozlišení	117	6 033	6 326	7 575
C.I.1.	Výdaje příštích období	118	1 193	877	904
C.I.2.	Výnosy příštích období	119	4 840	5 449	6 671

Výkaz zisků a ztrát v plném rozsahu k 31. prosinci 2009 (v tis. Kč)

označ.	text	řd	skutečnost v účetním období		
			2009	2008	2007
I.	Tržby za prodej zboží	1	25 026	25 997	22 189
A.	Náklady vynal. na prod. zboží	2	23 990	24 695	21 475
+	Obchodní marže	3	1 036	1 302	714
II.	Výkony	4	176 468	198 815	184 976
II.1.	Tržby za prodej vl. výrobků a služeb	5	157 204	174 760	160 930
II.2.	Změna stavu zásob vl. výroby	6			
II.3.	Aktivace	7	19 264	24 055	24 046
B.	Výkonová spotřeba	8	150 446	160 153	153 199
B.1.	Spotřeba materiálu a energie	9	118 138	125 991	116 715
B.2.	Služby	10	32 308	34 162	36 484
+	Přidaná hodnota	11	27 058	39 964	32 491
C.	Osobní náklady	12	173 775	166 604	157 709
C.1.	Mzdové náklady	13	123 687	116 885	111 630
C.2.	Odměny členům orgánů společnosti a družstva	14	1 060	943	689
C.3.	Náklady na sociální zabezp.a zdrav. pojištění	15	41 117	41 249	39 269
C.4.	Sociální náklady	16	7 911	7 527	6 121
D.	Dané a poplatky	17	244	1 062	1 156
E.	Odpisy DNM a DHM	18	77 131	75 938	73 326
III.	Tržby z prodeje dlouh.majetku a materiálu	19	535	2 447	622
III.1.	Tržby z prodeje dlouhodobého majetku	20	141	2 114	330
III.2.	Tržby z prodeje materiálu	21	394	333	292
F.	Zůstat. cena prod. dlouh.majetku a materiálu	22	197	1 932	101
F.1.	Zůstatková cena prodaného dlouh. majetku	23		1 703	3
F.2.	Zůstatková cena prodaného materiálu	24	197	229	98
G.	Změna stavu rezerv a opr. položek v prov. oblasti	25	-4 779	-6 046	3 232
IV.	Ostatní provozní výnosy	26	246 517	249 062	228 714
H.	Ostatní provozní náklady	27	13 711	16 504	3 109
V.	Převod provozních výnosů	28			
I.	Převod provozních nákladů	29			
*	Provozní výsledek hospodaření	30	13 831	35 479	23 194
VI.	Tržby z prodeje cen. papírů a podílů	31			
J.	Prodané cen. papíry a podíly	32			
VII.	Výnosy z dlouhodobého finančního majetku	33			
VII.1.	Výnosy z podílů v ovládaných a říz.os.	34			
VII.2.	Výnosy z ost. dlouhod. cen. papírů a podílů	35			
VII.3.	Výnosy z ost. dlouhod. fin. majetku	36			
VIII.	Výnosy z krátkodob. fin. majetku	37	150	316	691
K.	Náklady z finančního majetku	38			
IX.	Výnosy z přecenění cen. papírů a derivátů	39			
L.	Náklady z přeceň.cen.papírů a derivátů	40			
M.	Změna stavu rezerv a opr. položek ve fin. obl.	41			
X.	Výnosové úroky	42	431	284	251
N.	Nákladové úroky	43	2 045	4 427	2 384
XI.	Ostatní finanční výnosy	44	15	20	5
O.	Ostatní finanční náklady	45	254	303	275
XII.	Převod finančních výnosů	46			
P.	Převod finančních nákladů	47			
*	Finanční výsledek hospodaření	48	-1 703	-4 110	-1 712
Q.	Daň z příjmu za běžnou činnost	49	3 018	4 570	7 251
Q.1.	- splatná	50			
Q.2.	- odložená	51	3 018	4 570	7 251
**	Výsledek hospodaření za běžnou činnost	52	9 110	26 799	14 231
XIII.	Mimořádné výnosy	53		2	
R.	Mimořádné náklady	54			
S.	Daň z příjmů z mimoř. činnosti	55			
S.1.	- splatná	56			
S.2.	- odložená	57			
*	Mimořádný výsledek hospodaření	58		2	
T.	Převod podílů na VH společníkům	59			
***	Výsledek hospodaření za účetní období	60	9 110	26 801	14 231
	Výsledek hospodaření před zdaněním	61	12 128	31 371	21 482

Informace o použitých účetních metodách, obecných účetních zásadách a způsobech oceňování

Způsob oceňování:

- a) zásoby nakupované - v pořizovací ceně, tj. cena pořízení a vedlejší náklady na pořízení (tj. clo, dopravné aj.). Způsob účtování - varianta A, metoda FIFO
- b) zásoby vlastní výroby - ve vlastních nákladech (tzn. přímé náklady na ně vynaložené, popř. i část nepřímých nákladů, která se k této činnosti vztahuje)
- c) dlouhodobý hmotný a nehmotný majetek nakoupený - v pořizovací ceně, tj. cena pořízení a vedlejší náklady na pořízení (tj. dopravné, náklady na uvedení do provozu aj.)
- d) dlouhodobý hmotný majetek vytvořený vlastní činností - vlastními náklady, tzn. přímé náklady na ně vynaložené, popř. i část nepřímých nákladů, která se k této činnosti vztahuje

Způsob stanovení opravných položek

Opravné položky se vytvářejí k účtům majetku v případech snížení jejich ocenění v účetnictví prokázaném na podkladě údajů inventarizace majetku. Tyto položky se vytvářejí jen v případech, kdy snížení ocenění majetku v účetnictví není trvalého charakteru.

Opravná položka u zásob je v naší společnosti tvořena v závislosti na obrátce zásob - ve výši 30 % u zásob, u nichž doba bez obrátky činila 1 rok (daňově neuznatelné náklady).

Opravné položky k pohledávkám byly provedeny na základě zákona o rezervách (daňově uznatelné náklady).

Opravné položky k pohledávkám účetní byly tvořeny na pohledávky splatné do konce roku 2008 - do výše 100 % po odečtení zákonných opravných položek (daňově neuznatelné náklady).

Na pohledávky splatné do června 2009 včetně - ve výši 30 % (daňově neuznatelné náklady).

Celkem se zákonnými opravnými položkami ve výši 50 %.

Opravné položky k pohledávkám v přepravní kontrole účetní byly tvořeny na základě vnitropodnikové směrnice. Měsíčně byla tvořena opravná položka k pohledávkám v PKO, které byly neuhrazené (daňově neuznatelné náklady).

K těmto pohledávkám jsou tvořeny opravné položky v úhrnné výši 100%.

Způsob stanovení odpisových plánů

Odpisový plán je totožný s evidencí dlouhodobého hmotného majetku, kde pro každou položku je stanovena roční účetní a daňová odpisová sazba. Dlouhodobý hmotný majetek je odpisován rovnoměrně po dobu předpokládané životnosti majetku, účetní odpisy jsou vypočítávány jednou dvanáctinou roční účetní odpisové sazby za měsíc. Daňové odpisy jsou vypočítávány na konci účetního období dle zákona o daních z příjmů v platném znění.

Způsob přepočtu cizích měn

Pro přepočet majetku a závazků vyjádřených v cizí měně na českou měnu se používá směnný kurs devizového trhu vyhlášený ČNB.

U závazků	- ke dni přijetí daňového dokladu
U valutové pokladny	- aktuálním kurzem ČNB
	- v účetní závěrce k 31. 12. 2009
U běžného účtu v EUR	- kurzem ČNB vždy k 1. v měsíci
	- v účetní závěrce k 31. 12. 2009

Dotace

Dotace k úhradě nákladů se účtuje do ostatních provozních výnosů.

Dotace na pořízení DHM snižovala pořizovací cenu hmotného majetku (rok 2002-2009).

Doplňující údaje k rozvaze a výkazu zisků a ztrát

Dotace provozní v tis. Kč

poskytovatel dotace	účel	2009	2008	2007
Statutární město Č. B.	městská doprava	198 793	198 834	199 313
Obecní úřady	příměstská doprava	12 189	11 329	10 751
Krajský úřad - Jihočeský kraj	provoz Borek	970	910	839
Krajský úřad - Jihočeský kraj	provoz ZDO	8 772	8 162	7 371
Celkem Krajský úřad - Jih. kraj		9 742	9 072	8 210
Celkem		220 724	219 235	218 274

Dotace investiční v tis. Kč

poskytovatel dotace	účel	2009	2008	2007
Statutární město Č. B.	obnova voz. parku	0	1 000	1 000
Státní rozpočet ČR	obnova voz. parku	3 570	4 742	8 000
Celkem		3 570	5 742	9 000

Dlouhodobý nehmotný majetek v tis. Kč

skupina majetku	účty 01.			účty 07.		
	2009	2008	2007	2009	2008	2007
DNM	5 731	5 649	4 695	4 746	3 905	3 140
DDNM	1 933	1 959	2 828	1 933	1 955	2 662
zřizovací výdaje	585	585	585	585	585	585
nedokončený dl. majetek	4 316	0	116	0	0	0
celkem	12 565	8 193	8 224	7 264	6 445	6 387

Dlouhodobý hmotný majetek v tis. Kč

skupina majetku	účty 02., 03.			účty 08.		
	2009	2008	2007	2009	2008	2007
budovy, haly	446 182	443 166	423 672	125 664	116 692	106 941
stroje, přístroje, zařiz.	115 559	116 978	99 073	65 382	58 532	54 352
dopravní prostředky	894 388	858 152	810 836	531 798	495 355	450 576
inventář	813	905	1 036	599	625	689
DDHM	16 312	17 892	20 431	15 634	16 760	17 399
pozemky	45 747	45 747	45 138	0	0	0
nedokončený dl. majetek	18 678	14 188	8 531	0	0	0
poskytnuté zálohy na dl. HM	385	349	0	0	0	0
celkem	1 538 064	1 497 377	1 408 717	739 077	687 964	629 957

Rozpis samostatných movitých věcí - účet 022 v tis. Kč

skupina majetku	pořizovací cena			oprávky		
	2009	2008	2007	2009	2008	2007
energetické stroje	52 706	52 803	42 349	30 200	27 033	25 067
pracovní stroje	21 694	21 867	20 859	13 583	12 866	12 972
přístroje	41 159	42 308	35 865	21 599	18 633	16 313
dopravní prostředky	894 388	858 152	810 836	531 798	495 355	450 576
inventář	813	905	1 036	599	625	689
DDHM	16 312	17 892	20 431	15 634	16 760	17 399
celkem	1 027 072	993 927	931 376	613 413	571 272	523 016

skupina majetku	zůstatková cena		
	2009	2008	2007
energetické stroje	22 506	25 770	17 282
pracovní stroje	8 111	9 001	7 887
přístroje	19 560	23 675	19 552
dopravní prostředky	362 590	362 797	360 260
inventář	214	280	347
DDHM	678	1 132	3 032
celkem	413 659	422 655	408 360

Přírůstky a úbytky dlouhodobého majetku v tis. Kč

skupina majetku	počáteční stavy			přírůstky		
	2009	2008	2007	2009	2008	2007
pozemky	45 747	45 138	45 138	0	609	0
budovy, haly	443 166	423 672	384 846	6 980	20 053	38 826
stroje, přístroje, zařízení	116 978	99 073	79 989	1 860	21 962	19 312
dopravní prostředky	858 152	810 836	717 212	54 200	58 478	121 420
inventář	905	1 036	914	0	0	197
DDHM	17 892	20 431	19 538	179	236	1 058
nedokončený hm. majetek	14 188	8 531	13 814	71 280	89 722	184 530
zálohy na DHM	349	0	75	36	6 656	90
DNM	5 649	4 695	4 451	146	1 229	244
DDNM	1 959	2 828	2 780	0	0	48
zřizovací výdaje	585	585	585	0	0	0
nedokončený nehm. majetek	0	116	201	4 462	1 114	207
celkem	1 505 570	1 416 941	1 269 543	139 143	200 059	365 932

skupina majetku	úbytky			konečné stavy		
	2009	2008	2007	2009	2008	2007
pozemky	0	0	0	45 747	45 747	45 138
budovy, haly	3 964	559	0	446 182	443 166	423 672
stroje, přístroje, zařízení	3 279	4 057	228	115 559	116 978	99 073
dopravní prostředky	17 964	11 162	27 796	894 388	858 152	810 836
inventář	92	131	75	813	905	1 036
DDHM	1 759	2 775	165	16 312	17 892	20 431
nedokončený hm. majetek	66 790	84 065	189 813	18 678	14 188	8 531
zálohy na DHM	0	6 307	165	385	349	0
DNM	64	275	0	5 731	5 649	4 695
DDNM	26	869	0	1 933	1 959	2 828
zřizovací výdaje	0	0	0	585	585	585
nedokončený nehm. majetek	146	1 230	292	4 316	0	116
celkem	94 084	111 430	218 534	1 550 629	1 505 570	1 416 941

Rozdělení VH v Kč

Statutární město České Budějovice, se sídlem nám. Přemysla Otakara II. č. 1 a 2, České Budějovice, IČO 00 24 47 32 ve smyslu § 190, odst. 1 obchodního zákoníku jako jediný akcionář společnosti Dopravní podnik města České Budějovice, a. s., rozhodlo v působnosti valné hromady podle ustanovení § 187, písm. f Obchodního zákoníku o schválení účetní závěrky o rozdělení zisku takto:

	2008	2007	2006
výsledek hospodaření - zisk/ztráta	26 801 496,92	14 230 965,59	3 558 519,36
daň z příjmu právnických osob	0,00	0,00	0,00
povinný příděl do rezervního fondu - 5 %	1 340 074,85	711 548,28	177 925,97
nerozdělený výsledek hospodaření	25 461 422,07	13 519 417,31	3 380 593,39
z toho: ke krytí navýšení mzdových nákladů	0,00	0,00	0,00
převod do nerozd. zisku minulých let	21 416 322,30	0,00	0,00
převod do neuhraz. ztrát minulých let	4 045 099,77	13 519 417,31	3 380 593,39

Pohledávky v tis. Kč

	2009	2008	2007
celkové pohledávky za odběrateli	6 541	6 201	7 996
splatné do konce předcházejícího roku	1 122	1 151	1 138
splatné do konce června aktuálního roku	139	181	84
ostatní	5 280	4 869	6 774

Závazky v tis. Kč

	2009	2008	2007
celkové dodavatelské závazky	25 360	23 550	22 845
splatné v prosinci sledovaného roku	3 178	4 479	1 798
splatné následující rok	22 182	19 071	21 047

Opravné položky v tis. Kč

druh	počáteční stav			tvorba		
	2009	2008	2007	2009	2008	2007
zásoby	1 316	1 140	1 194	305	176	0
pohledávky účetní	727	884	710	0	0	174
pohledávky PKO účetní	20 074	26 310	23 204	5 065	6 399	3 106
pohledávky zákonné	466	296	290	608	170	6

druh	čerpání			konečný stav		
	2009	2008	2007	2009	2008	2007
zásoby	0	0	54	1 621	1 316	1 140
pohledávky účetní	666	157	0	61	727	884
pohledávky PKO účetní	10 091	12 635	0	15 048	20 074	26 310
pohledávky zákonné	0	0	0	1 074	466	296

Rezervy a odložený daňový závazek v tis. Kč

druh	počáteční stav			tvorba		
	2009	2008	2007	2009	2008	2007
rezerva zákonná	0	0	0	0	0	0
odložený daňový závazek	46 869	42 299	35 048	5 362	6 584	11 632

druh	čerpání			konečný stav		
	2009	2008	2007	2009	2008	2007
rezerva zákonná	0	0	0	0	0	0
odložený daňový závazek	2 343	2 014	4 381	49 888	46 869	42 299

Odložený daňový závazek byl účtován od roku 2002 podle Opatření MF čj. 281/89759/2001.

Odložený daňový závazek je zaúčtován dle vyhlášky č. 500/2002 Sb. a Českého účetního standardu 003 - Odložená daň.

Vlastní kapitál v tis. Kč

položky	počáteční stav			zvýšení VK		
	2009	2008	2007	2009	2008	2007
základní kapitál	444 184	444 184	444 184	23 016	0	0
kapitálové fondy	119 788	119 788	119 788	0	0	0
zákonný rezervní fond	52 432	51 721	51 543	1 340	711	178
změny základního kapitálu	23 016	0	0	0	23 016	0
sociální fond	107	107	107	0	0	0
fond investic	10 986	10 986	10 986	0	0	0
nerozd.zisk min. let	0	0	0	21 416	0	0
nehrazená ztráta min.l.	-4 045	-17 565	-20 945	0	13 520	3 380
výsledek hosp. běž. obd.	26 801	14 231	3 559	9 110	26 801	14 231
celkem	673 269	623 452	609 222	54 882	64 048	17 789

položky	snížení VK			konečný stav		
	2009	2008	2007	2009	2008	2007
základní kapitál	0	0	0	467 200	444 184	444 184
kapitálové fondy	0	0	0	119 788	119 788	119 788
zákonný rezervní fond	0	0	0	53 772	52 432	51 721
změny základního kapitálu	23 016	0	0	0	23 016	0
sociální fond	0	0	0	107	107	107
fond investic	0	0	0	10 986	10 986	10 986
nerozd.zisk min. let	0	0	0	21 416	0	0
nehrazená ztráta min.l.	-4 045	0	0	0	-4 045	-17 565
výsledek hosp. běž. obd.	26 801	14 231	3 559	9 110	26 801	14 231
celkem	45 772	14 231	3 559	682 379	673 269	623 452

Ke dni 1. 1. 2009 došlo k zápisu o zvýšení základního kapitálu do obchodního rejstříku ve výši 23 016 tis. Kč. Základní kapitál činí k 1. 1. 2009 467 200 tis. Kč.

Akcie: 467 200 ks kmenových akcií na jméno v zaknihované podobě ve jmenovité hodnotě 1 000,- Kč.

Výnosy v tis. Kč

	2009	2008	2007
celkové výnosy	449 142	476 944	437 449
z toho: tržby za vlastní výkony	157 204	174 760	160 930
z toho: tržby MHD	130 602	136 101	123 563
příležitostná doprava	4 676	16 032	9 330
opravy	9 015	7 431	15 201
tržby z pronájmu	1 336	1 566	902
reklama	10 250	11 612	10 663
ostatní	1 325	2 018	1 271
tržby za prodej zboží	25 026	25 997	22 189
aktivace	19 264	24 055	24 046
dotace na provoz	220 724	219 235	218 274

Zaměstnanci společnosti, osobní náklady v tis. Kč

	2009	2008	2007
průměrný počet zaměstnanců	434	433	430
z toho: řídicích pracovníků	4	4,5	6
Osobní náklady bez řídicích pracovníků	167 985	161 212	151 695
Osobní náklady řídicích pracovníků	4 730	4 449	5 325
Odměny členům statutárních orgánů	1 060	943	689

Podrozvahová evidence v tis. Kč

	2009	2008	2007
Pohledávky za odběrateli	0	0	0

Doplňující informace k rozvaze

Naše společnost nemá k datu účetní závěrky žádné splatné závazky pojistného na sociální zabezpečení a na zdravotní pojištění. Nemá žádné evidované daňové nedoplatky u místně příslušných finančních orgánů.

Naše společnost nemá operace, jejichž rizika jsou významná pro posouzení finanční situace účetní jednotky (dle § 39, odst. 9, písm. c, vyhlášky č. 500/2002 Sb.)

Dle § 39, odst. 11 vyhlášky č. 500/2002 Sb. uvádíme následující informace:

- a) celkové náklady za povinný audit účetní závěrky 2008 130 000,- Kč
- celkové náklady za povinný audit účetní závěrky 2009 90 000,- Kč
- b) celkové náklady za daňové poradenství 4 000,- Kč
- c) celkové náklady za mimoauditorské služby 5 000,- Kč

Dle § 39, odst. 12 vyhlášky č. 500/2002 Sb. doplňujeme počet a jmenovitou hodnotu vydaných akcií během účetního období: 23 016 nových kmenových zaknihovaných akcií na jméno, když jmenovitá hodnota každé z akcií je 1 000,- Kč.

Ostatní skutečnosti - nepeněžitý vklad

Ke dni 1. 1. 2009 došlo k zápisu o zvýšení základního kapitálu do obchodního rejstříku ve výši 23 016 tis. Kč.

Základní kapitál činí k 1. 1. 2009 467 200 tis. Kč.

Akcie: 467 200 ks kmenových akcií na jméno v zaknihované podobě ve jmenovité hodnotě 1 000,- Kč.

Bylo záúčtováno jako zvýšení Základního kapitálu - vklady a snížení Změny základního kapitálu MD 41130/ DAL 41910.

Doplňující informace k majetku a závazkům

Naše společnost má sjednán úvěr s Komerční bankou, a. s. v celkové výši 83 miliónů Kč na účel profinancování nákupu nízkopodlažních autobusů a nízkopodlažních trolejbusů. Úvěr je splatný do 20. 12. 2012. Smlouva o úvěru je ze dne 24. 5. 2006. Čerpání úvěru proběhlo dne 18. 10. 2006 a to na základě faktur od dodavatele pěti kusů trolejbusů ŠKODA ELECTRIC s. r. o. a od dodavatele šesti kusů autobusů KAROSA a. s. v celkové výši 70 miliónů Kč. Zůstatek úvěru je k 31. 12. 2009 ve výši 31 740,6 tisíc Kč. Splátky úvěru jsou měsíční ve výši 907 000,- Kč.

Úvěr je poskytnut bez zajištění.

Naše společnost má sjednán další úvěr s Komerční bankou, a. s. v celkové výši 80 miliónů Kč na účel nákup nízkopodlažních autobusů a trolejbusů. Úvěr je splatný do 20. 11. 2013. Smlouva o úvěru je ze dne 22. 1. 2007. Čerpání úvěru proběhlo dne 27. 9. 2007 a to na základě faktur od dodavatele pěti kusů trolejbusů ŠKODA ELECTRIC s. r. o. a od dodavatele šesti kusů autobusů Iveco Czech Republic, a. s. v celkové výši 67 894 tis. Kč. Zůstatek úvěru je k 31. 12. 2009 ve výši 40 115,96 tis. Kč. Splátky úvěru jsou měsíční ve výši 1 111 120,- Kč.

Úvěr je poskytnut bez zajištění.

Naše společnost nemá pohledávky, které k rozvahovému dni mají dobu splatnosti delší než pět let. Nemá žádné zatížení majetku zástavním právem nebo věcným břemenem, nemá žádný cizí majetek neuvedený v rozvaze, nemá žádné penzijní závazky, nemá žádné závazky, které nejsou vykázány v rozvaze, nemá žádný pronajatý majetek, neuvedený v rozvaze.

Na základě Smlouvy o spolupráci při využívání platebního systému veřejných služeb v Českých Budějovicích prostřednictvím mobilních telefonů číslo smlouvy 2009000272 mezi Statutárním městem České Budějovice a Dopravním podnikem města České Budějovice, a. s., Město touto smlouvou poskytuje naší společnosti se souhlasem dodavatele DIRECT pay s. r. o., IČ 26 17 07 52, se sídlem Vinohradská 2133/138, 130 00 Praha 3, na celou dobu trvání smlouvy podlicenci k užívání SW vybavení a všech jeho součástí, pro realizaci bezhotovostních transakcí a plateb koncových uživatelů v teritoriu.



Odložená daň

Přehled všech přechodných rozdílů od roku 1997 do 2009

položka	účetní	daňové	vliv + -
ZC DHM k 31. 12. 2009	780 230 774,73	520 621 802,48	259 608 972,25
odečet ZC DHM nepen.vkladu	21 884 660,00	44 299 491,81	22 414 831,81
celkem ZC DHM	758 346 114,73	476 322 310,67	282 023 804,06
opravná položka k zásobám	1 621 361,06	0,00	-1 621 361,06
SP a ZP nezaplacené	164 699,00	0,00	-164 699,00
reinvestiční odpočet 2000-2004	0,00	17 670 165,00	-17 670 165,00
celkem	1 562 247 609,52	1 058 913 769,96	262 567 579,00
celkem zaokrouhлено na tis. Kč			262 567 000,00

Počáteční stav účtu 48110 k 1. 1. 2009 46 869 200 Kč

Inventarizace odloženého závazku:

Přepočet PS účtu 48110 z důvodu snížení daňové sazby:

PS x nová sazba(19%) : stará sazba(20%)

44 525 740 Kč

rozdíl se zaúčtuje 48110/592102/3200

2 343 460 Kč

Odložená daň - 19 % k 31. 12. 2009 ODZ 49 887 730 Kč

K zaúčtování rozdíl 592102/3200/48110 5 361 990 Kč

Odložený daňový závazek je zaúčtován dle vyhlášky č. 500/2002 Sb. a Českého účetního standardu 003 - Odložená daň.



	2009	2008	2007
P. Stav peněžních prostředků a peněžních ekvivalentů na začátku úč. období	14675	15470	38341
Z. Účetní zisk nebo ztráta z běžné činnosti před zdaněním	12128	31369	21482
A.1. Úpravy o nepeněžní operace	73675	73307	77673
A.1.1. Odpisy stálých aktiv s výjimkou zůstatkové ceny prodaných stálých aktiv	77131	75938	73326
Umořování opravné položky k nabytému majetku	0	0	0
A.1.2. Změna stavu opravných položek, změna stavu rezerv	-4779	-6047	3232
Změna stavu přechodných účtů aktiv a pasiv	0	0	0
A.1.3. Zisk (ztráta) z prodeje stálých aktiv	-141	-411	-327
A.1.4. Výnosy z dividend a podílů na zisku	-150	-316	-691
A.1.5. Vyúčtované nákladové úroky (s výjimkou kapitalizovaných úroků)	2045	4427	2384
Vyúčtované výnosové úroky	-431	-284	-251
A.1.6. Případné úpravy a ostatní nepeněžní operace	0	0	0
A* Čistý peněžní tok z provozní činnosti před zdaněním, změnami pracovního kapitálu a mimořádnými položkami (Z + A.1.)	85803	104676	99155
A.2. Změna stavu nepeněžních složek pracovního kapitálu	3637	5646	-412
A.2.1. Změna stavu pohledávek z provozní činnosti, aktivních účtů časového rozlišení a dohadných účtů aktivních	1275	8598	-5438
A.2.2. Změna stavu krátkodobých závazků z provozní činnosti, pasivních účtů časového rozlišení a dohadných účtů pasivních	2902	-1399	6214
A.2.3. Změna stavu zásob	-540	-1553	-1188
A.2.4. Změna stavu krátkodobého finančního majetku nespádajícího do peněžních ekvivalentů	0	0	0
A** Čistý peněžní tok z provozní činnosti před zdaněním a mimořádnými položkami (A* + A.2.)	89440	110322	98743
A.3. Vyplacené úroky s výjimkou kapitalizovaných úroků	-2045	-4427	-2384
A.4. Přijaté úroky	431	284	251
A.5. Zaplacená daň z příjmů za běžnou činnost a za doměrky daně za minulá období	0	0	0
A.6. Příjmy a výdaje spojené s mimořádnými účetními případy, které tvoří mimořádný výsledek hospodaření včetně uhrazené splatné daně z příjmů z mimořádné činnosti	0	2	0
A*** Čistý peněžní tok z provozní činnosti (A** + A.3. + A.4. + A.5. + A.6.)	87826	106181	96610
B.1. Výdaje spojené s pořízením stálých aktiv	-70257	-108205	-175662
B.2. Příjmy z prodeje stálých aktiv	141	2114	330
B.3. Půjčky a úvěry spřízněným osobám	0	0	0
B*** Čistý peněžní tok vztahující se k investiční činnosti (B.1. + B.2. + B.3)	-70116	-106091	-175332
C.1. Změna stavu dlouhodobých, popř. krátkodobých závazků	-24217	-24217	55161
C.2. Dopady změn vlastního kapitálu na peněžní prostředky	0	23016	0
C.2.1. Zvýšení peněžních prostředků a peněžních ekvivalentů z titulu zvýšení základního kapitálu, emisního ážia, ev. rezervních fondů včetně složených záloh na toto zvýšení	0	0	0
C.2.2. Vyplacení podílu na vlastním kapitálu společníkům	0	0	0
C.2.3. Další vklady peněžních prostředků společníků a akcionářů	0	23016	0
C.2.4. Úhrada ztráty společníky	0	0	0
C.2.5. Přímé platby na vrub fondů	0	0	0
C.2.6. Vyplacené dividendy nebo podíly na zisku včetně zaplacené srážkové daně a finanční vypořádání se společníky v. o. s. a komplementáři u k. s.	0	0	0
C.3. Přijaté dividendy nebo podíly na zisku s výjimkou investičních společností a fondů	150	316	690
C*** Čistý peněžní tok vztahující se k finanční činnosti (C.1. + C.2. + C.3.)	-24067	-885	55851
F. Čisté zvýšení, resp. snížení peněžních prostředků (A*** + B*** + C***)	-6357	-795	-22871
R. Stav peněžních prostředků a peněžních ekvivalentů na konci období (P+F)	8318	14675	15470

Zpráva o vztazích mezi ovládající osobou a ostatními osobami ovládanými stejnou ovládající osobou za rok 2009

Společnost Dopravní podnik města České Budějovice, a.s. je osobou ovládanou Statutárním městem České Budějovice - tj. přímo ovládající osoba, která je jediným akcionářem ovládané osoby.

Vzhledem k tomu, že ve vztahu k ovládané osobě nebyla uzavřena ovládací smlouva, schválilo představenstvo a dozorčí rada ovládané osoby v souladu s ustanovením § 69a, odst.9 zákona č. 513/1991 Sb., obchodního zákoníku, v platném znění, tuto zprávu o vztazích mezi propojenými osobami. Pro tento účel předložila ovládající osoba ovládané osobě soupis dalších osob ovládaných přímo ovládající osobou.

I. Soupis osob ovládaných přímo ovládající osobou

Soupis ovládaných osob obchodní společnosti - 100% vlastník Statutární město České Budějovice

Název	IČ
Dopravní podnik města České Budějovice, a. s., Novohradská 738/40, České Budějovice	25166115
Městské kulturní domy České Budějovice a. s., Jirsíkova ulice 2, České Budějovice	60067934
Správa domů s. r. o., Čěčova 44, České Budějovice	25157337
Lesy a rybníky města Českých Budějovic s. r. o., Jaroslava Haška 4, České Budějovice	25154427

Nad 40% - vlastník statutární město České Budějovice

Název	IČ
Teplárna České Budějovice, a. s., Novohradská 32, České Budějovice	60826835
Jihočeské letiště České Budějovice a.s., U Zimního stadionu 195/2, 370 76 České Budějovice	26093545



Ostatní právní subjekty ovládané statutárním městem České Budějovice

Název	IČ
Mateřská škola, Jizerská 4, České Budějovice 370 11	62537725
Mateřská škola, Papírenská 23, České Budějovice 370 07	60077077
MŠ Sedmikráska, V. Špály 7, České Budějovice 370 06	62537709
Mateřská škola, U Pramene 13, České Budějovice 370 06	62537750
Mateřská škola, Větrná 24, České Budějovice 370 05	60077069
Mateřská škola, Zeyerova 33, České Budějovice 370 01	62537768
Mateřská škola, Čechova 40/1, České Budějovice 370 04	70877599
Mateřská škola, E. Pittera 2, České Budějovice 370 01	70877688
Mateřská škola, K. Štěcha 5, České Budějovice 370 05	70877629
Mateřská škola, Neplachova 3, České Budějovice 370 04	70877602
Mateřská škola, Nerudova 53, České Budějovice 370 04	70877637
Mateřská škola, Vrchlického nábřeží 1388, České Budějovice 370 01	70877611
Školní jídelna, U Tří lvů 2/2, České Budějovice 370 01	62537881
Školní jídelna, Rudolfovska 23, České Budějovice 370 01	70877670
Základní škola a základní umělecká škola, Bezdrevská 3, České Budějovice 370 11	666131
Základní škola, Dukelská 11, České Budějovice 370 01	62537873
Základní škola, Grünwaldova 13, České Budějovice 370 01	581542
Základní škola J. Š. Baara, Jírovcova 967/9/a, České Budějovice 370 01	60077417
Základní škola, Kubatova 1, České Budějovice 370 04	581577
Základní škola Máj I, M. Chlajna 21, České Budějovice 370 05	581585
Základní škola Máj II, M. Chlajna 23, České Budějovice 370 05	581551
Základní škola, Matice školské 3, České Budějovice 370 01	581631
Základní škola, Nerudova 9, České Budějovice 370 04	62537784
Základní škola, O. Nedbala 30, České Budějovice 370 05	60077093
Základní škola, L. Kuby 48, České Budějovice 370 07	60077212
Základní škola, Pohůrecká 16, České Budějovice 370 06	62537661
Základní škola, VI. Rady 1, České Budějovice 370 08	70877661
Základní škola T. G. Masaryka, Rudolfovska 143, České Budějovice 370 01	70877645
Mateřská škola, Dlouhá 35, České Budějovice 370 11	62537628
Mateřská škola, J. Opletala 22, České Budějovice 370 05	62537741
Mateřská škola, Pražská 17, České Budějovice 370 04	62537717
Jeslová a azylová zařízení, E.Pittera 3, České Budějovice 370 03	62537962
Domov pro seniory Hvízdal, U Hvízdala 6, České Budějovice 370 11	666238
Centrum sociálních služeb, Staroměstská 27, České Budějovice 370 04	62537890
Domov pro seniory Máj, Větrná 13, České Budějovice 370 05	71173064
Jihočeské divadlo, Dr. Stejskala 23, České Budějovice 370 47	73482
Pohřební ústav města České Budějovice, Pražská tř. 2275/108 1, PSČ 370 10	70890412

II. Přehled smluv uzavřených mezi propojenými osobami

1. přehled smluv uzavřených mezi Dopravním podnikem města České Budějovice, a. s. a Statutárním městem České Budějovice:

a) smlouvy s dobou trvání v r. 2009

- smlouva o závazku veřejné služby k zajištění dopravní obslužnosti zájmového území města České Budějovice a o úhradě prokazatelné ztráty z městské hromadné dopravy pro roky 2009 až 2018 /DP-dopravce/ - sml. uzavřena dne 29.12.2008 - sml. uzavřena na dobu určitou - do 31.12.2018, ve znění dodatku č. 1 ze dne 11.05.2009 (závazek VS pro rok 2009), dodatek č. 2 ze dne 22.12.2009 (závazek VS pro rok 2010), /ev. č. DP: A-1470/2008/ - (základní smluvní vztah pro roky 2009 až 2018)
- nájemní smlouva /DP-nájemce/ - předmět nájmu - pozemky za účelem umístění automatů na výdej jízdenek MHD - sml. uzavřena dne 10.04.2001 - ve znění dodatku č. 1 ze dne 07.01.2003, dodatku č. 2 ze dne 18.06.2003, dodatku č. 3 ze dne 31.08.2004, dodatku č.4 ze dne 05.01.2006 a dodatku č.5 ze dne 27.11.2006 - sml. uzavřena na dobu neurčitou /ev. č. DP: A-440/2001/
- nájemní smlouva /DP-nájemce/ - předmět nájmu - pozemek za účelem umístění mobilní buňky sociálního zařízení pro řidiče MHD - sml. uzavřena dne 06.03.2003 - sml. uzavřena na dobu neurčitou /ev. č. DP: A-701/2003/
- smlouva o partnerství /DP-partner/ - předmět smlouvy - partnerský vztah v rámci projektu „Cestujeme bez bariér - rozšíření specifického vozového parku MHD České Budějovice“, jehož cílem je nákup 4 nízkopodlažních autobusů a 2 nízkopodlažních trolejbusů ze strany Statutárního města České Budějovice a jejich následné provozování ze strany DP, přičemž jde o nákup spolufinancovaný ze Strukturálních fondů EU - Společného regionálního operačního programu na období 2004-2006 - smlouva uzavřena dne 24.03.2005 - sml. uzavřena na dobu určitou do 30.03.2017 /ev. č. DP: A-937/2005/
- nájemní smlouva /DP-pronajímatel/ - předmět nájmu - pozemek za účelem odstavného parkoviště k parkování odtahovaných vozidel Městskou policií v Č. Budějovicích - sml. uzavřena dne 08.02.2005 - ve znění dodatku č. 1 ze dne 15.09.2005 a dodatku č. 2 ze dne 11.03.2009 - sml. uzavřena na dobu určitou - do 31.12.2015 /ev. č. DP: A-945/2004/
- smlouva o výpůjčce /DP-vypůjčitel/ - předmět výpůjčky - digitální technická mapa města České Budějovice - sml. uzavřena dne 23.06.2005 - sml. uzavřena na dobu neurčitou /ev. č. DP: A-1003/2005/
- kupní smlouva /DP-prodávající/ - předmět smlouvy - prodej motorové nafty - sml. uzavřena dne 18.09.2005 - sml. uzavřena na dobu neurčitou /ev. č. DP: 2005/123/
- nájemní smlouva /DP-nájemce/ - předmět nájmu - 4 ks nízkopodlažních autobusů a 2 ks nízkopodlažních trolejbusů pořízených v rámci projektu „Cestujeme bez bariér - rozšíření specifického vozového parku MHD České Budějovice“ - sml. uzavřena dne 29.12.2005 - ve znění dodatku č. 1 ze dne 17.12.2008 - sml. uzavřena na dobu neurčitou /ev. č. DP: A-1035/2005/
- smlouva o spolupráci /DP-provozovatel/ - předmět smlouvy - spolupráce v rámci projektu „Turistická karta“ - sml. uzavřena dne 16.01.2006 - sml. uzavřena na dobu určitou - do dva roky od podpisu smlouvy, tj. do 16.01.2008 - ve znění dodatku č. 1 ze dne 04.04.2008 a dodatku č. 2 ze dne 02.03.2009 - sml. uzavřena na dobu určitou - do 15.12.2009 /ev. č. DP: A-1084/2006/
- smlouva o zajištění provozu Integrovaného dopravního systému České Budějovice - Hluboká nad Vltavou /DP-dopravce/ - sml. uzavřena 11.04.2006 - sml. uzavřena na dobu neurčitou, výpověď ze dne 25.09.2009 - smlouva ukončena ke dni 31.12.2009 /ev. č. DP: A-1100/2006/
- smlouva o umístění monitorovacího bodu Městského kamerového dohlížecího systému (MKDS), /DP-poskytovatel/ - předmět smlouvy - umístění a provoz monitorovacích bodů MKDS na sloupech TTV - sml. uzavřena dne 04.12.2006 - sml. uzavřena na dobu neurčitou /ev. č. DP: A-1166/2006/
- nájemní smlouva /DP-nájemce/ - předmět nájmu - trolejbusová dráha /„Trolejbusová trať sídliště Vltava“ k. ú. České Vrbné a České Budějovice 2/ za účelem provozování dráhy a drážní - trolejbusové dopravy - sml. uzavřena dne 04.12.2007 - sml. uzavřena na dobu neurčitou /ev. č. DP: A-1310/2007/
- nájemní smlouva /DP-nájemce/ - předmět nájmu - sociální zařízení pro řidiče MHD - sml. uzavřena dne 04.12.2007 - ve znění dodatku č. 1 ze dne 21.5.2008 - sml. uzavřena na dobu neurčitou /ev. č. DP: A-1346/2007/
- nájemní smlouva /DP-nájemce/ - předmět nájmu - pozemek pro mobilní buňku sociálního zařízení pro řidiče MHD - sml. uzavřena dne 17.01.2008 - sml. uzavřena na dobu neurčitou /ev. č. DP: A-1348/2007/

- nájemní smlouva /DP-nájemce/ - předmět nájmu - nebytové prostory pro účely provozování kanceláře jako služebny pro výkon administrativní činnosti Městské policie v Č.B. - sml. uzavřena dne 13.03.2008 - ve znění dodatku č. 1 ze dne 11.03.2009 - sml. uzavřena na dobu neurčitou /ev. č. DP: A-1358/2008/
- smlouva o provozování reklamy na dopravním prostředku MHD /DP-provozovatel/ - předmět smlouvy - reklama formou podokenního pásu na autobusu a trolejbusu MHD - sml. uzavřena dne 13.06.2008 - ve znění dodatku č. 1 ze dne 24.03.2009, dodatku č. 2 ze dne 19.05.2009, dodatku č. 3 ze dne 01.12.2009 - sml. uzavřena na dobu určitou - do 31.12.2010 /ev. č. DP: A-1385/2008// OÚ/Re-175/2008/
- smlouva o centrálním zadavateli - předmět smlouvy - společný postup při zadání veřejné zakázky pro zavedení systému multifunkčních plateb prostřednictvím mobilního telefonu - sml. uzavřena dne 18.07.2008 - sml. uzavřena na dobu určitou - do uzavření sml. s DP nebo do zrušení VZ /ev. č. DP: A-1397/2008/
- dohoda o partnerství - předmět smlouvy - partnerství k projektu "Informační systém pro cestující MHD v Českých Budějovicích" - sml. uzavřena dne 18.07.2008 - sml. uzavřena na dobu určitou - do 31.07.2015 /ev. č. DP: A-1490/2008/
- smlouva o budoucí smlouvě nájemní /DP- budoucí nájemce/ - předmět smlouvy - umístění velkých informačních kiosků v budovách ve vlastnictví Statutárního města České Budějovice v rámci projektu „Informační systém pro cestující MHD v Českých Budějovicích“ - sml. uzavřena dne 22.07.2008 - výzva k uzavření smlouvy do 60ti dnů od začátku realizace IS /ev. č. DP: A-1491/2008/
- smlouva o budoucí smlouvě nájemní /DP- budoucí nájemce/ - předmět smlouvy - umístění informačních panelů - označnicků zastávek MHD na pozemcích ve vlastnictví Statutárního města České Budějovice v rámci projektu "Informační systém pro cestující MHD v Českých Budějovicích" - sml. uzavřena dne 22.07.2008 - ve znění dodatku č. 1 ze dne 29.09.2009 - výzva k uzavření smlouvy do 60ti dnů od začátku realizace IS /ev. č. DP: A-1492/2008/
- nájemní smlouva /DP-nájemce/ - předmět nájmu - část plochy Novin Českobudějovické radnice - sml. uzavřena dne 23.01.2009 - sml. uzavřena na dobu určitou - do 31.12.2009 /ev. č. DP: A-1505/2009/
- smlouvy o zřízení věcného břemene, smlouvy o budoucích smlouvách o zřízení věcného břemene /DP-oprávněný z věcného břemene, popř. budoucí oprávněný z věcného břemene/ - předmět věcných břemen se týká povinnosti strpět umístění částí trolejbusové dráhy MHD včetně vstupu na nemovitosti ve vlastnictví Statutárního města České Budějovice - sml. uzavírány v předchozích letech v souvislosti s výstavbami, opravami a rekonstrukcemi trolejbusové dráhy MHD, popř. v souvislosti s prodejem domů ze strany Statutárního města České Budějovice, pokud se na nich nachází závěsy TTV
- smlouvy o zřízení věcného břemene /DP-oprávněný z věcného břemene/ - předmět věcných břemen se týká povinnosti strpět umístění částí trolejbusové dráhy MHD včetně vstupu na nemovitosti různých vlastníků, věcná břemena zřizována v souvislosti se zvýšením základního kapitálu DP nepeněžitým vkladem drah do majetku DP s tím, že Statutární město České Budějovice smlouvy uzavíralo jako vedlejší účastník

b) smlouvy nově uzavřené v roce v r. 2009

- smlouva o partnerství ROP - předmět smlouvy - bezbariérové a ekologické cestování MHD - sml. uzavřena dne 19.03.2009 - sml. na dobu určitou do 30.11.2009 /ev. č. DP: A-1583/2009/
- dohoda o zvláštním užívání místní komunikace - oprava trakčního kabelu - dohoda uzavřena dne 16.11.2009 - sml. na dobu určitou do 20.11.2009 /ev. č. DP: A-1726/2009/
- smlouva o spolupráci - předmět smlouvy - spolupráce při využívání platebního systému veřejných služeb v Českých Budějovicích prostřednictvím mobilních telefonů - smlouva uzavřena dne 18.02.2009 - sml. po dobu platnosti smlouvy o dodávce a provozu platebního systému veřejných služeb v Českých Budějovicích prostřednictvím mobilních telefonů (sml. č. 2009000208 mezi Statutárním městem České Budějovice a DIRECT pay s.r.o.) /ev. č. DP: A-1549/2009/
- smlouva o partnerství ROP - předmět smlouvy - informační systém - smlouva uzavřena dne 19.03.2009 - sml. na dobu určitou do 16.07.2010 /ev. č. DP: A-1584/2009/
- dohoda o umístění stavby - předmět smlouvy - elektrifikace páteřové autobusové linky MHD č. 1 - dohoda uzavřena dne 22.05.2009 - sml. na dobu existence stavby /ev. č. DP: A-1590/2009/
- smlouva o umístění a provozu zařízení - předmět smlouvy - radiová síť TETRA - smlouva uzavřena dne 16.6.2009 - sml. na dobu určitou do 16.06.2017 /ev. č. DP: A-1612/2009/
- smlouva o partnerství ROP - předmět smlouvy - trolejbusová trať MHD linky. č. 1 - smlouva uzavřena dne 23.06.2009 - sml. na dobu určitou do 31.12.2025 /ev. č. DP: A-1613/2009/

- dohoda o partnerství - předmět smlouvy - technologická platforma informačních vazeb podporujících zapojení DP do IDS a bezpečnost dopravy - dohoda uzavřena dne 24.06.2009 - sml. po dobu udržitelnosti projektu „Technologická platforma informačních vazeb podporující zapojení DPmČB do IDS a bezpečnost dopravy“ /ev. č. DP: A-1614/2009/
- dohoda o umístění stavby - předmět dohody - trolejbusová dráha „Branišovská - J. Opletala“ - uzavřena dne 04.12.2009 - sml. na dobu existence stavby /ev. č. DP: A-1729/2009/
- dohoda o umístění stavby - předmět dohody - trolejbusová dráha „Pekárenská - Nádražní“ - dohoda uzavřena dne 04.12.2009 - sml. na dobu existence stavby /ev. č. DP: A-1730/2009/
- dohoda o umístění stavby - předmět dohody - trolejbusová dráha „Suché Vrbné - Papírenská“ - dohoda uzavřena dne 04.12.2009 - sml. na dobu existence stavby /ev. č. DP: A-1731/2009/
- smlouva o nájmu - předmět smlouvy - nájem části plochy Novin Českobudějovické radnice - smlouva uzavřena dne 31.12.2009 - sml. na dobu určitou do 31.12.2010 /ev. č. DP: A-1750/2010/
- smlouva o zřízení věcného břemene v souvislosti se stavbou „Telekomunikační ovládací kabel Vozovna DP - Mělník MR4 ČB“ - smlouva uzavřena dne 03.11.2009 /ev.č. DP: A-1664/2009/
- smlouva budoucí o zřízení věcného břemene - předmět smlouvy - elektrifikace páteřové autobusové linky MHD č. 1 - smlouva uzavřena dne 07.04.2009 do doby uzavření smlouvy o zřízení věcného břemene /ev. č. DP: A-1562/2009/

c) smlouvy uzavřené v období od 01.01.2010 do 16.03.2010, tj. data vydání zprávy o vztazích mezi propojenými osobami

- další smlouvy v tomto období nebyly uzavřeny

2. Přehled smluv uzavřených mezi Dopravním podnikem města České Budějovice, a. s. a ostatními osobami ovládanými stejnou ovládací osobou (tj. Statutárním městem České Budějovice) - dle seznamu:

a) smlouvy s dobou trvání v r. 2009

Teplárna České Budějovice, a.s.:

- nájemní smlouva /DP-nájemce/ - předmět nájmu - nebytový prostor jako sociální zařízení - sml. uzavřena dne 30.06.2004 - ve znění dodatku č. 1 ze dne 07.04.2008, dodatku č. 2 ze dne 17.02.2009 a dodatku č. 3 ze dne 27.01.2010 - sml. uzavřena na dobu neurčitou /ev. č. DP: A-894/2004/
- kupní smlouvy na dodávky tepla-předmět smluv - dodávka tepelné energie ze soustavy centralizovaného zásobování do vozovny autobusů VS1 (č.smlouvy 1.) do vozovny autobusů VS2 (č.smlouvy 2) do vozovny Tr (č.smlouvy 3), všechny tři smlouvy uzavřeny dne 13.10.1997 na dobu neurčitou pro odběrná místa 1120-101/000, 1120-110/000 a 1626-110/000
- kupní smlouva na dodávky tepla a teplé vody do objektu předprodeje Otavská 8 - sml. uzavřena dne 1.9.2004 - sml. uzavřena na dobu neurčitou /č. sml.02173/00154/13010-00178/00020 /
- kupní smlouvy na dodávky tepla a teplé vody do objektu předprodeje Bureše 402 - sml. uzavřena dne 1.9.2004 - sml. uzavřena na dobu neurčitou /č. sml.02173/00152/06100-00192/00046/

Lesy a rybníky města Českých Budějovic s.r.o.:

- kupní smlouva /DP-prodávající/ - předmět smlouvy - prodej motorové nafty - sml. uzavřena dne 05.09.2005 - sml. uzavřena na dobu neurčitou /ev. č. DP: 2005/127/

b) smlouvy nově uzavřené v roce v r. 2009

- další smlouvy v tomto období nebyly uzavřeny

c) smlouvy uzavřené v období od 01.01.2010 do 16.03.2010, tj. data vydání zprávy o vztazích mezi propojenými osobami

- další smlouvy v tomto období nebyly uzavřeny

III. Jiné právní úkony, které byly učiněny v zájmu propojených osob

Nebyly učiněny žádné jiné právní úkony v zájmu propojených osob, vyjma uzavřených smluv. Zpracovatel zprávy prohlašuje, že mu nebyla způsobena žádná újma, ani nebyla učiněna žádná jiná opatření ani plnění.

IV. Ostatní opatření, která byla v zájmu nebo na popud propojených osob přijata nebo uskutečněna a jejich výhody a nevýhody pro zpracovatele zprávy

Žádná opatření podobného typu nebyla uskutečněna. Zpracovatel zprávy prohlašuje, že mu nebyla způsobena žádná újma, jelikož nebyla učiněna žádná ostatní opatření ani plnění.

V. Závěr

Ze smluv A - 1470/2008 uzavřené mezi Dopravním podnikem města České Budějovice, a.s. a Statutárním městem České Budějovice, na jejichž základě je zajišťován závazek veřejné služby k zajištění dopravní obslužnosti zájmového území města České Budějovice a z nich plynoucího závazku úhrady prokazatelné ztráty z městské hromadné dopravy pro rok 2009 a dále provoz Integrovaného dopravního systému České Budějovice - Hluboká nad Vltavou vyplývá, že cena jízdného je pod úrovní nákladů společnosti. Ovládající osoba však vzniklou provozní ztrátu z tohoto titulu hradí z rozpočtu města.

Plnění vyplývající ze všech ostatních smluv (včetně případných prací provedených za základě jednorázové objednávky) se uskutečňovala za standardních obchodních podmínek a cen dle platných ceníků, které platí pro všechny odběratele či dodavatele. Nedošlo tedy k žádnému zvýhodnění či znevýhodnění některé ze stran, nebo protiplnění.

Zpracovatel zprávy prohlašuje, že si není vědom toho, že by z uzavřených smluv či přijatých opatření popsaných v této zprávě vznikla společnosti majetková újma.



Zpráva dozorčí rady za rok 2009

Dozorčí rada Dopravního podniku města České Budějovice, a. s. pracovala v období od 1.1.2009 do 31.12.2009 ve složení:

PhDr. Jaromír Procházka, předseda dozorčí rady,
Doc. RNDr. Miroslav Tetter, CSc., člen dozorčí rady
Ing. Vladimír Brůha, člen dozorčí rady
Milan Kadlec, člen dozorčí rady
Ing. Petr Maroš, člen dozorčí rady
Miroslav Novák, člen dozorčí rady
Miloslav Madarasz, člen dozorčí rady
Jaromír Kohout, člen dozorčí rady
Pavel Mahr, člen dozorčí rady

V období od 1. ledna 2010 do data vydání výroční zprávy za rok 2009, nedošlo ke změně v orgánech společnosti.

Dozorčí rada plnila své povinnosti v souladu s obchodním zákoníkem v platném znění a v souladu se stanovami společnosti. Během roku se dozorčí rada sešla 5krát, a to ve dnech 3.4., 31.8., 29.9., 19.10. a 14.12.

Hlavní pozornost byla věnována oblasti hospodaření s prostředky společnosti a kontrole dodržování ročního finančního plánu. Členové dozorčí rady byli pravidelně informováni o jednáních představenstva společnosti v rámci zasedání dozorčí rady. Jednání představenstva se jako host zúčastňoval též předseda dozorčí rady, kterému byly zároveň zasílány zápisy z těchto jednání. Získané informace z vedení společnosti sloužily členům dozorčí rady jako podklady k vyjádření k postupu představenstva v důležitých bodech řízení společnosti. V rámci jednání dozorčí rady byl poskytnut prostor zástupcům odborů k vyjádření se k projednávaným otázkám o jejich případných dopadech na zaměstnance společnosti.

Účetní závěrka byla prověřena auditorskou firmou BEST audit spol. s r. o. Zpráva auditora byla projednána se zástupci představenstva a dozorčí rady. Výrok auditora k účetní závěrce Dopravního podniku města České Budějovice, a. s., ke 31. 12. 2009 je „bez výhrad“.

Dozorčí rada projednala zprávu auditora, vzala na vědomí jeho výrok. Dále přezkoumala účetní závěrku za rok 2009, návrh na rozdělení výsledku hospodaření za rok 2009, zprávu o podnikatelské činnosti společnosti a doporučuje valné hromadě jejich schválení.

Dozorčí rada projednala Zprávu o vztazích mezi ovládající osobou a ostatními osobami ovládanými stejnou ovládající osobou a neshledala nedostatků v této zprávě a její úplnosti.

PhDr. Jaromír Procházka,
předseda dozorčí rady



auditorská společnost osvědčení číslo 86
U Tří lvů 8
České Budějovice

Zpráva nezávislého auditora

Příjemce zprávy:	akcionářům a představenstvu účetní jednotky
Obchodní jméno úč. jednotky:	Dopravní podnik města České Budějovice, a.s.
IČO:	251 66 115
Právní forma:	akciová společnost
Předmět podnikání:	viz podrobné informace uvedené v příloze k účetní závěrce
Období nebo datum úč. závěrky:	ověření bylo provedeno za období od 1.1.2008 do 31.12.2009
Rozvahový den	31.12.2009
Předmětem ověření je účetní závěrka a její příloha, výroční zpráva k dnešnímu dni předložena nebyla	
Účel ověření a typ auditu:	zákonem stanovený audit o věrnosti a úplnosti účetní závěrky určený pro akcionáře

Zpráva o účetní závěrce

Ověřili jsme příloženou účetní závěrku společnosti, tj. rozvahu k 31.12.2009, výkaz zisku a ztráty [přehled o změnách vlastního kapitálu a přehled o peněžních tocích] za období od 1.1.2009 do 31.12.2009 a přílohu této účetní závěrky, včetně popisu použitých významných účetních metod. Údaje o společnosti jsou uvedeny v příloze této účetní závěrky.

Odpovědnost statutárního orgánu účetní jednotky za účetní závěrku

Za sestavení a věrné zobrazení účetní závěrky v souladu s českými účetními předpisy odpovídá statutární orgán účetní jednotky. Součástí této odpovědnosti je navrhnout, zavést a zajistit vnitřní kontroly nad sestavováním a věrným zobrazením účetní závěrky tak, aby neobsahovala významné nesprávnosti způsobené podvodem nebo chybou, zvolit a uplatňovat vhodné účetní metody a provádět dané situací přiměřené účetní odhady.

Odpovědnost auditora

Naši úlohou je vydat na základě provedeného auditu výrok k této účetní závěrce. Audit jsme provedli v souladu se zákonem o auditorech a Mezinárodními auditorskými standardy a souvisejícími aplikačními doložkami Komory auditorů České republiky. V souladu s těmito předpisy jsme povinni dodržovat etické normy a naplánovat a provést audit tak, abychom získali přiměřenou jistotu, že účetní závěrka neobsahuje významné nesprávnosti.

Audit zahrnuje provedení auditorských postupů, jejichž cílem je získat důkazní informace o částkách a skutečnostech uvedených v účetní závěrce. Výběr auditorských postupů závisí na úsudku auditora, včetně posouzení rizik, že účetní závěrka obsahuje významné nesprávnosti způsobené podvodem nebo chybou. Při posuzování těchto rizik auditor přihlídně k vnitřním kontrolám, které jsou relevantní pro sestavení a věrné zobrazení účetní závěrky. Cílem posouzení vnitřních kontrol je navrhnout vhodné auditorské postupy, nikoli vyjádřit se k účinnosti vnitřních kontrol. Audit též zahrnuje posouzení vhodnosti použitých účetních metod, přiměřenosti účetních odhadů provedených vedením i posouzení celkové prezentace účetní závěrky.

Domníváme se, že získané důkazní informace tvoří dostatečný a vhodný základ pro vyjádření našeho výroku.

Výrok bez výhrad:

Podle našeho názoru účetní závěrka podává věrný a poctivý obraz aktiv, pasív a finanční situace účetní jednotky k 31.12.2009 a nákladů, výnosů a výsledku jejího hospodaření [a peněžních toků] za rok 2009 v souladu s českými účetními předpisy.

Zpráva o zprávě o vztazích mezi propojenými osobami - bude zpracováno po předložení výroční zprávy.

AUDIT Ortman s.r.o. auditorská společnost ČR, zapsaná rejstříkovým soudem,
vedeným Krajským soudem v Českých Budějovicích, odd. C, vložka 3760,
registrovaná Komorou auditorů České republiky dne 7. 2.1994, osvědčení číslo 086,
U Tří lvů 8, České Budějovice
Zprávu jménem společnosti vypracoval:
Ing. Pavel Ortman, č. osvědčení 1106, ředitel společnosti

V Českých Budějovicích dne 10.2.2010

Příloha: rozvaha
výkaz zisků a ztrát
přílohy k úč. výkazům, které byly předmětem ověření



Poznámky:

www.dpmcb.cz
tel.: +420 387 719 111
fax: +420 387 240 763



**Dopravní podnik města
České Budějovice, a.s.
tel.: +420 387 719 111
fax: +420 387 240 763
www.dpmcb.cz**